

# Configurar o grupo de empresa para CUCM & IM/P

## Índice

[Introdução](#)

[Pré-requisitos](#)

[Requisitos](#)

[Componentes Utilizados](#)

[Informações de Apoio](#)

[Configurar](#)

[Verificar](#)

[Troubleshooting](#)

[Limitações](#)

## Introdução

Este documento descreve a característica por que nós podemos administrar grupos no microsoft active directory e podemos tomar benefícios de poder executar a busca do grupo através do jabber ou dos outros clientes IM.

## Pré-requisitos

### Requisitos

Não existem requisitos específicos para este documento.

### [Componentes Utilizados](#)

As informações neste documento são baseadas nestas versões de software:

- Versão de gerenciador 11.0 das comunicações unificadas de Cisco
- Cisco unificou IM e versão 11.0 da presença
- Microsoft active directory
- Cisco Jabber o cliente

Nota: Este documento supõe que você já tem os usuários criados no diretório ativo, e foi sincronizado com o CUCM.

As informações neste documento foram criadas a partir de dispositivos em um ambiente de laboratório específico. Todos os dispositivos utilizados neste documento foram iniciados com uma configuração (padrão) inicial. Se a sua rede estiver ativa, certifique-se de que entende o impacto potencial de qualquer comando.

## Informações de Apoio

Como uma administração CUCM, exigem a funcionalidade aprimorada no serviço da sincronização do diretório poder aos grupos de distribuição da sincronização somente e à associação dos usuários com os grupos do servidor ldap AD, de modo que você possa tomar o benefício de poder executar a busca do grupo através do Jabber ou dos outros clientes IM.

Com comunicações unificadas que de Cisco o gerente libera 11.0, Cisco Jabber usuários pode procurar por grupos dentro

O microsoft active directory e adicionar-los a suas listas de contato. Se um grupo que seja adicionado já ao contato

a lista é atualizada, a lista de contato obtém actualizada automaticamente. Sincronizar do gerente das comunicações unificadas de Cisco

seu base de dados com grupos do microsoft active directory em intervalos especificados.

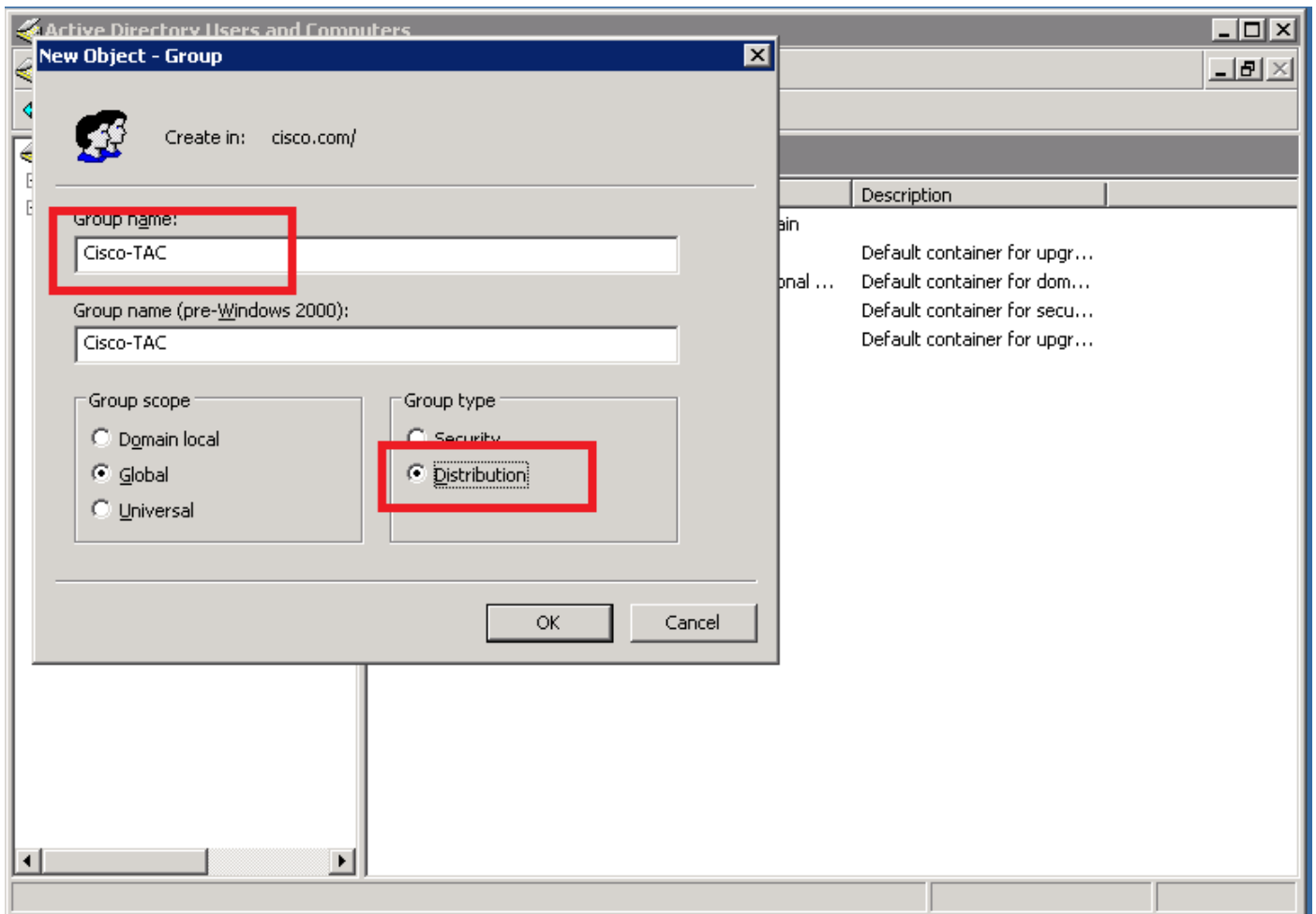
Os utilizadores finais (usuários do Jabber) poderiam então adicionar aqueles grupos a sua lista e imediatamente poder ver cada presença dos membros ou enviar-lhes o IMs, adicionar-los aos groupchats etc.

Estes grupos seriam grupos do “read only” e não seriam editáveis do cliente.

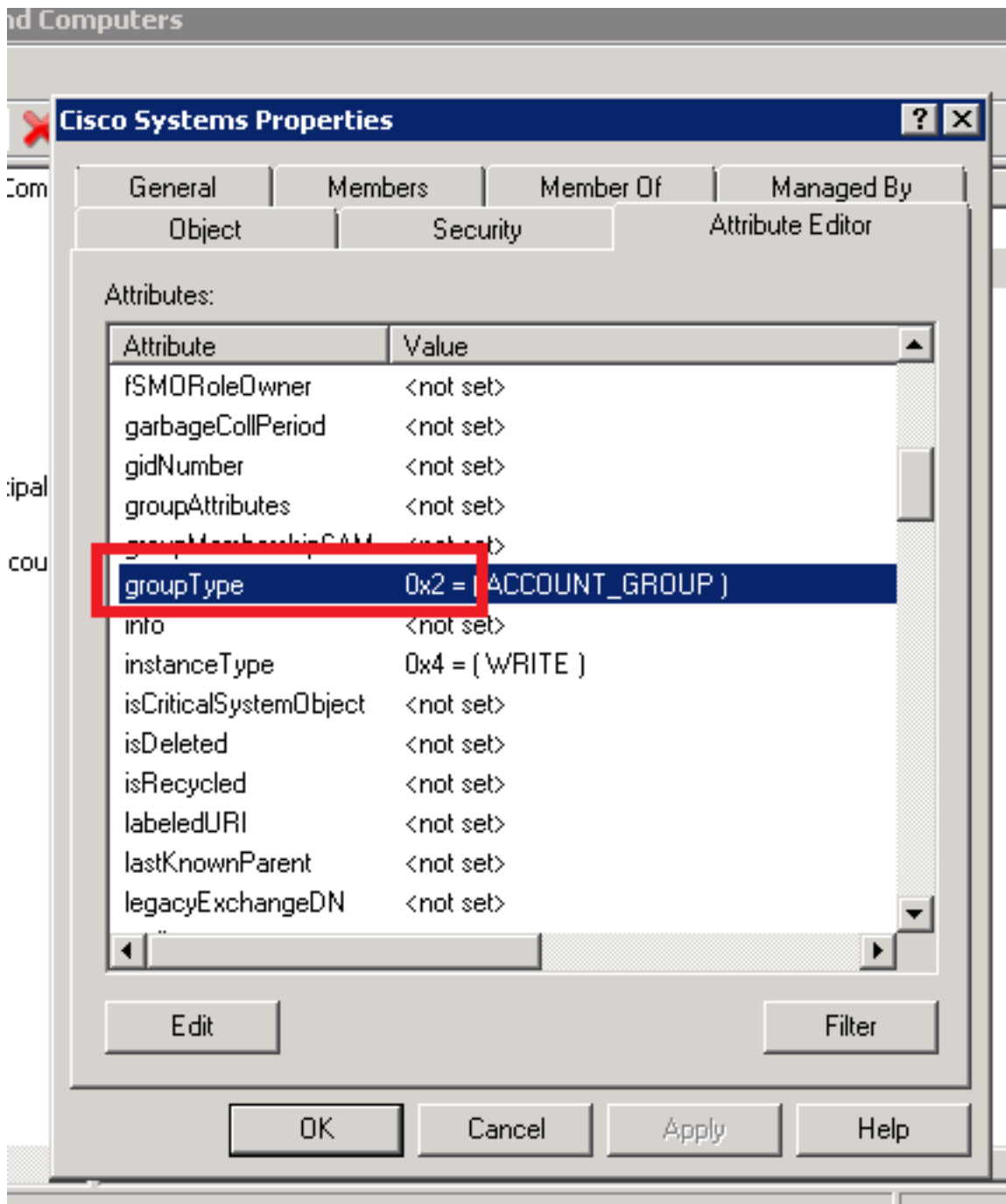
Todas as mudanças feitas aos grupos no AD devem ser refletidas na ideia dos clientes desse grupo.

## Configurar

Step1. Crie um grupo novo no diretório ativo (AD), segundo as indicações da imagem. Assegure-se de que você crie o tipo de grupo como a **distribuição**.



Clicar com o botão direito no grupo e nas propriedades seletas e clique então sobre a aba do **editor do atributo**. Você pode confirmar o tipo de grupo como 2, segundo as indicações da imagem.



Uma vez que o grupo é criado, adicionar os usuários respectivos ao grupo acima.

Etapa 2. Navegue ao sistema -- LDAP-- Diretório LDAP

Selecione **usuários e agrupe** o botão de rádio, segundo as indicações da imagem, para sincronizar usuários e grupos no microsoft active directory com o base de dados CUCM.

LDAP Directory

Save Delete Copy Perform Full Sync Now Add New

Status

Status: Ready

LDAP Directory Information

LDAP Configuration Name\* LDAP11

LDAP Manager Distinguished Name\* admin

LDAP Password\* .....

Confirm Password\* .....

LDAP User Search Base\* ou=LDAPUsers11,dc=akasverm,dc=com

LDAP Custom Filter for Users < None >

Synchronize\*  Users Only  Users and Groups

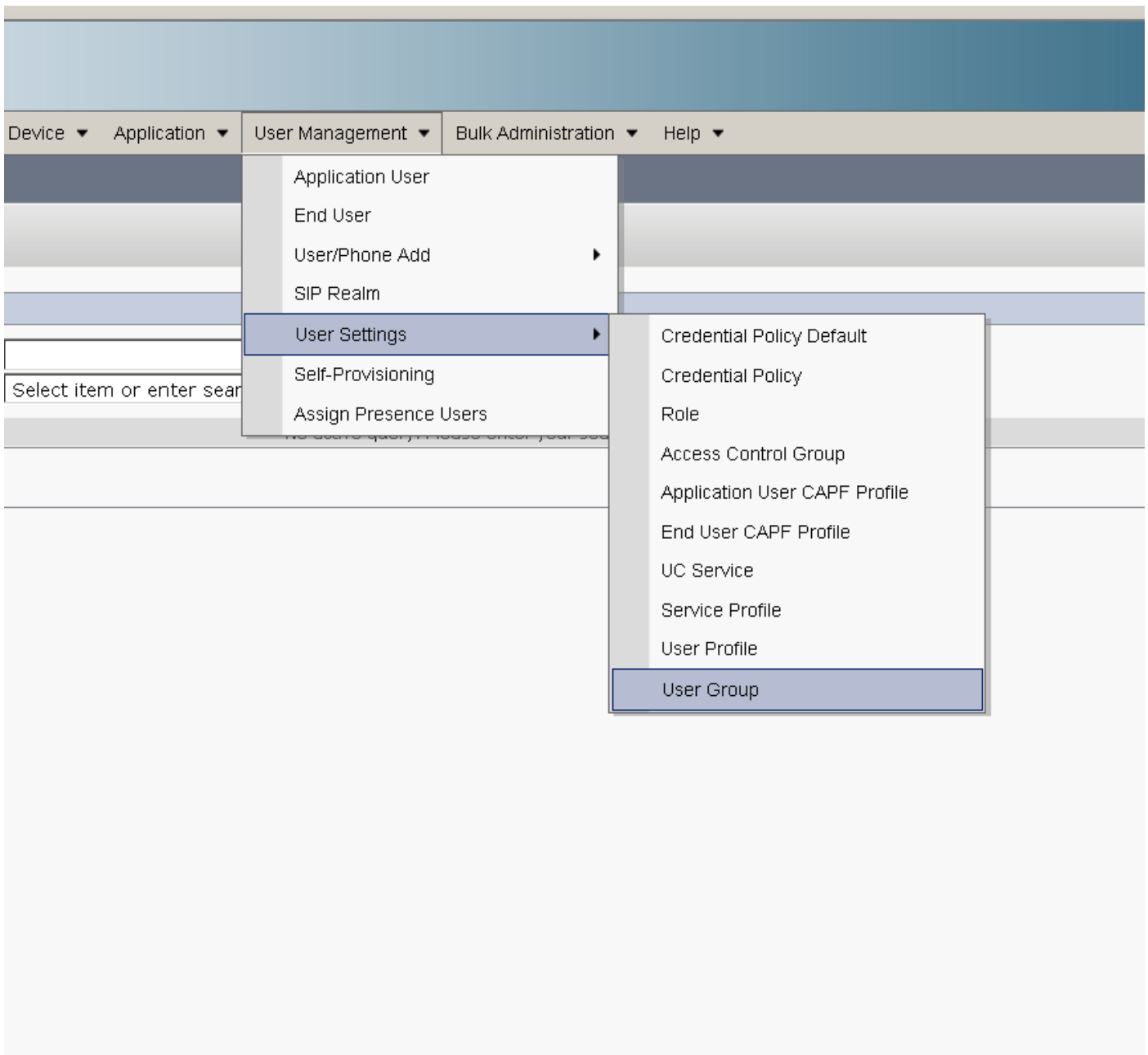
LDAP Custom Filter for Groups < None >

Nota: Os usuários botões de rádio somente e do usuário e dos grupos estão disponíveis somente se você está usando o microsoft active directory como o diretório corporativo.

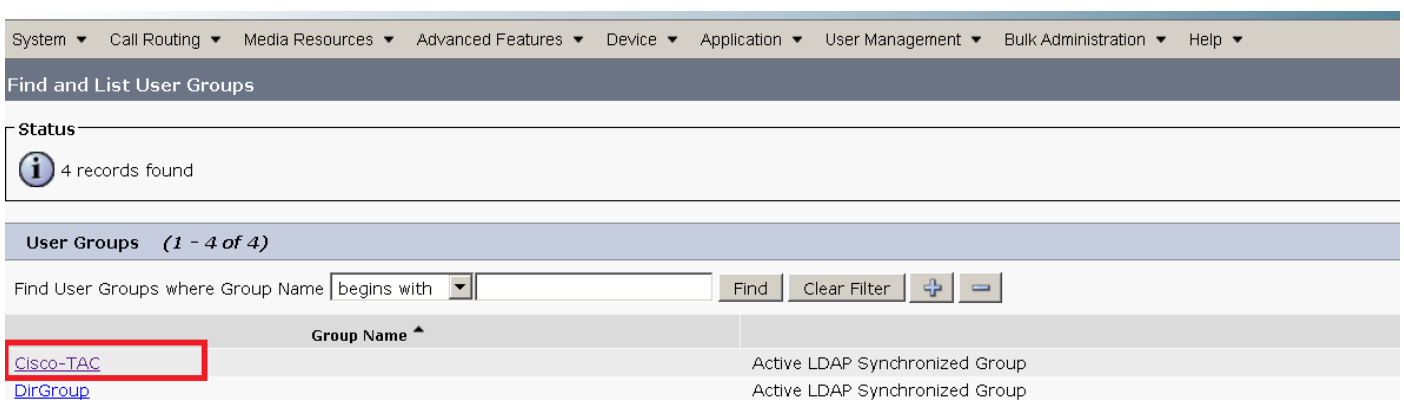
Uma vez que é sincronizado,

De Cisco unificou a administração CM, navegam ao **gerenciamento de usuário > às configurações de usuário > ao grupo de usuário**, como mostrado mim imagem do nthe. O indicador de **grupos de usuário do achado e da lista** aparece.

Você pode ver o grupo novo que foi criado em etapa 1.



Uma vez que você clica sobre o **grupo de usuário**, você pode ver o grupo que é criado.



Para ver uma lista de usuários que pertencem a um grupo de usuário, clique sobre o grupo de usuário exigido.

A janela de configuração do grupo de usuário é indicada

Incorpore critérios de pesquisa e clique o **achado**.

Uma lista de usuários que combinam os critérios de pesquisa é indicada segundo as indicações da imagem:

The screenshot shows the Cisco IM User Group Configuration page. At the top, there is a navigation menu with items like System, Call Routing, Media Resources, Advanced Features, Device, Application, User Management, Bulk Administration, and Help. Below this is the 'User Group Configuration' header. A 'Status' section contains an information icon and the text 'LDAP Synchronized Groups cannot be modified'. The 'Group Information' section shows details for the 'Cisco-TAC' group, including its Distinguished Name and Group Type. The 'User' section, titled '(1 - 3 of 3)', features a search bar and a table of users.

User ID	
<a href="#">11ldap1</a>	11ldap1 user1
<a href="#">11ldap2</a>	11ldap2 user2
<a href="#">11ldap3</a>	11ldap3 user3

As operações novas de um grupo do diretório do parâmetro empresarial em Cisco IM e na presença são adicionadas no Janela de configuração do parâmetro empresarial. Este parâmetro permite que você permita ou desabilite os grupos AD Característica da sincronização. Estas etapas são usadas para permitir a característica da sincronização dos grupos AD.

De Cisco unificou a administração CM, navegam ao **sistema > parâmetros de empreendimento**. A janela de configuração dos parâmetros empresariais é indicada.

Etapa 3. Nos parâmetros do gerenciamento de usuário seccione, seletor permitido das **operações do grupo do diretório sobre** Lista de drop-down de **Cisco IM e da presença** segundo as indicações da imagem:

The screenshot shows the 'User Management Parameters' configuration page. It contains several rows of parameters, each with a link to documentation and a dropdown menu. The parameter 'Directory Group Operations on Cisco IM and Presence' is highlighted with a red box, and its dropdown menu is open, showing the value 'Enabled'.

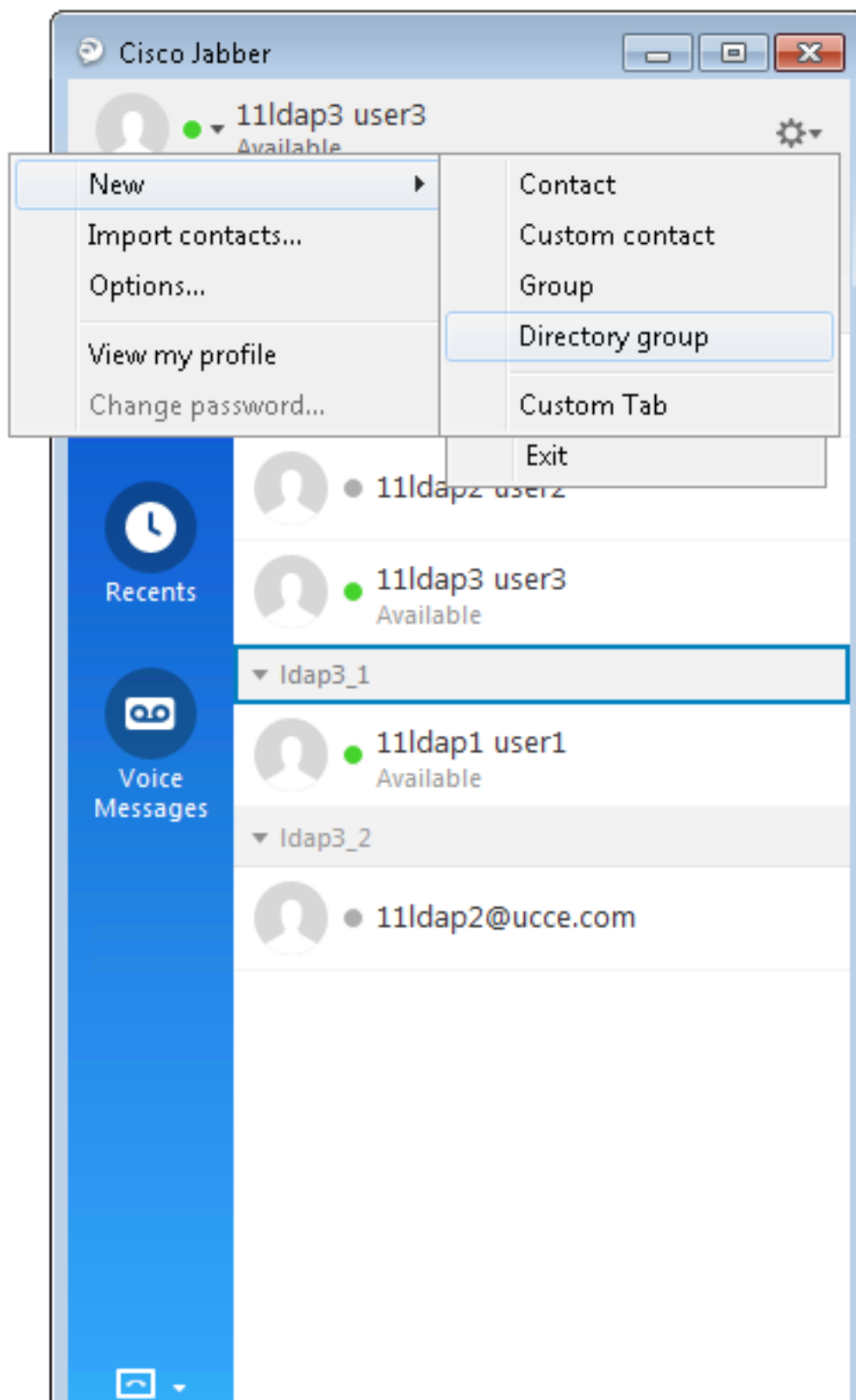
<a href="#">Effective Access Privileges For Overlapping User Groups and roles</a> *	Maximum
<a href="#">Allow non-super user to grant access to administrative web pages</a> *	True
<a href="#">User Assignment Mode for Presence Server</a> *	Balanced
<a href="#">Directory Group Operations on Cisco IM and Presence</a> *	Enabled
<a href="#">Syncing Mode for Enterprise Groups</a> *	Differential Sync

Realces do cliente do Jabber

O cliente do Jabber é aumentado para apoiar estas funcionalidades do grupo de empresa:

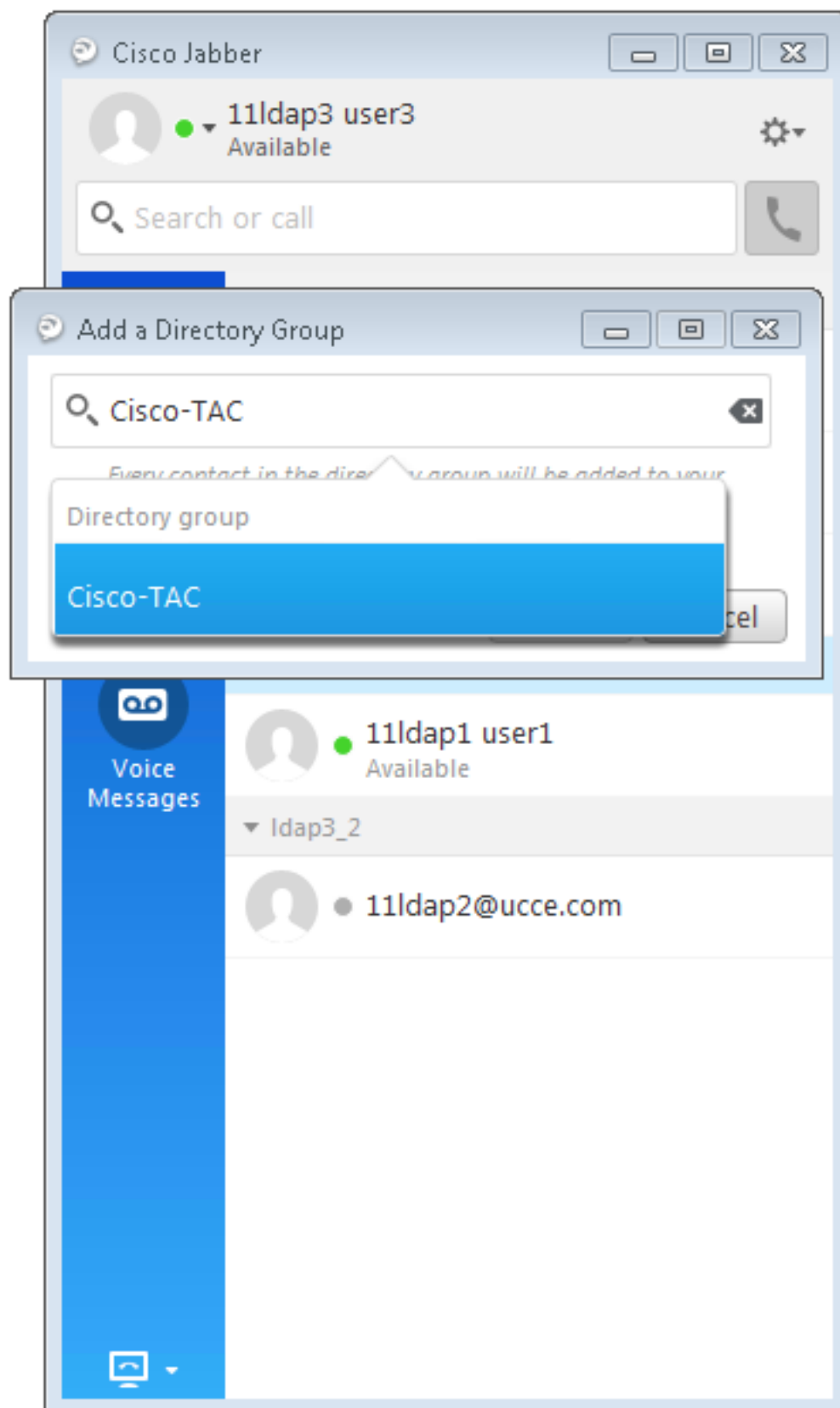
- Adicionar um grupo do diretório existente na lista de contato.
- Suprima de um grupo do diretório existente da lista de contato
- Indicando atualizações da presença do diretório agrupe membros na lista de contato.
- Indicando atualizações dinâmica ao grupo do diretório ou aos membros feito dentro do server AD aos grupos sem o usuário que tem que entrar ou para fora.
- Características do grupo apoiadas em clientes quando o usuário for entrado através dos recursos múltiplos.

Navegue ao **grupo do diretório de Menu > New >** segundo as indicações da imagem:



Dê entrada com agora o nome do grupo, segundo as indicações da imagem:

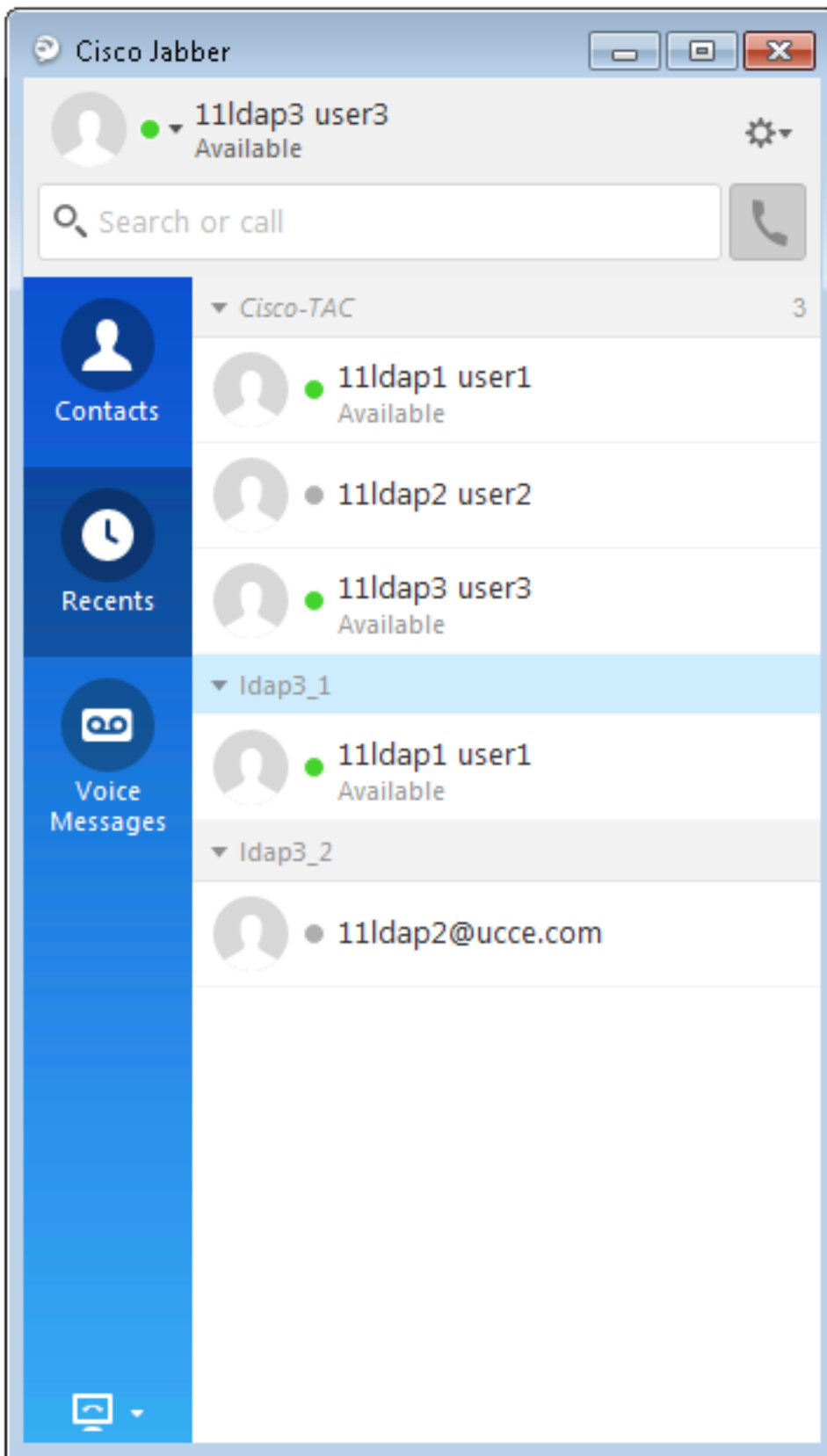




## Verificar

Use esta seção para confirmar se a sua configuração funciona corretamente.

Depois que o grupo é adicionado com sucesso, você pode ver todos os membros junto com sua presença segundo as indicações da imagem:



Somente os membros do grupo que são atribuídos ao IM e os Nós do serviço da presença podem ser adicionados ao lista de contato. Outros membros do grupo são rejeitados.

Se você desabilita os grupos de empresa característica, Cisco Jabber usuários não pode então procurar o Active de Microsoft  
Os grupos do diretório ou consideram os grupos que já adicionaram a suas listas de contato. Se um usuário é entrado já quando você desabilita a característica dos grupos de empresa, o grupo é visível até os log de usuário para fora. Quando o usuário entra outra vez, o grupo não deve ser visível.

## Troubleshooting

Esta seção fornece a informação que você pode se usar a fim pesquisar defeitos sua configuração.

1. Se os grupos sincronização do server AD a CUCM a seguir verificam estes:

- Na página do diretório LDAP navegue à página do acordo da sincronização e verifique se o botão de rádio dos **usuários e dos grupos** esteja selecionado ou não, segundo as indicações da imagem:



- Verifique se o grupo criado como o **grupo de segurança no AD** (somente os grupos de distribuição são apoiados).
2. No cliente do Jabber, se não há nenhuma opção para adicionar o grupo do diretório a seguir navega à página do parâmetro empresarial e verifica se as **operações do grupo do diretório** no campo de **Cisco IM e da presença** são ajustadas ao permitido.
3. No cliente do Jabber se o grupo do diretório não está obtendo adicionado então verifique isto:
- Navegue à página do grupo de utilizadores em CUCM e verifique se o estado desse ADGroup é inativo, se o estado é Inactive então não é adicionado.
  - Se o limite da lista é excedido mais do que o valor atribuído na configuração padrão do à dos ajustes do à da presença da página de admin do server IM/P



- Se a presença do membro do grupo AD não é mostrada então verifique se a contagem dos membros do grupo AD é mais de 100. Se é mais de 100 a presença para esse grupo AD estão obstruídos então porque o limite máximo é 100 para cada grupo AD

# Limitações

Estas limitações são aplicadas à característica dos grupos de empresa:

- A característica dos grupos de empresa permite que você sincronize somente grupos de distribuição. Sincronização de os grupos de segurança não são apoiados nesta liberação.
- Na janela de configuração do grupo de usuário, os filtros estão disponíveis somente para usuários. Nenhum filtro está disponível para grupos de usuário.
- O agrupamento multinível não é permitido a sincronização do grupo.
- Quando um grupo de usuário e os usuários estão presentes na mesma base de dados, a sincronização do grupo-somente não é reservado. Em lugar de, o grupo de usuário assim como os usuários são sincronizados.
- Você pode sincronizar um máximo de 15000 grupos de usuário do server do microsoft active directory ao Base de dados de gerenciador das comunicações unificadas. Cada grupo de usuário pode incluir um máximo de 100 usuários.
- Se um grupo de usuário é movido de uma unidade da organização para outra, você deve executar uma sincronização completa na unidade original seguida por uma sincronização completa na unidade nova.
- Os grupos locais não são apoiados. Somente os grupos sincronizados do microsoft active directory são apoiados.
- Agrupe os membros que não são atribuídos a IM e a indicador dos Nós do serviço da presença na lista de contato com a bolha da presença desabilitada para fora. Contudo, estes membros são considerados ao calcular um máximo números de usuários permitidos na lista de contato.
- Durante a migração do servidor de comunicação do microsoft office, a característica dos grupos de empresa não é apoiado até que os usuários estiverem migrados inteiramente ao IM e ao nó do serviço da presença.
- Se você mudar a opção da sincronização na janela de configuração do diretório LDAP quando a sincronização é em andamento, a sincronização existente permanece não afetada. Por exemplo, se você mude a opção da sincronização dos usuários e dos grupos aos usuários somente quando a sincronização são em andamento, os usuários e a sincronização dos grupos ainda continua.