

# Instale o bloco do dispositivo em Cisco unificou o gerente de uma comunicação

## Índice

[Introdução](#)

[Pré-requisitos](#)

[Requisitos](#)

[Componentes Utilizados](#)

[Procedimento de instalação](#)

## Introdução

Este original descreve como instalar o bloco do dispositivo em Cisco unificou o gerente de uma comunicação (CUCM) para dispositivos novos.

## Pré-requisitos

### Requisitos

Cisco recomenda que você tem o conhecimento de CUCM. O oficial instala o guia pode ser encontrado [aqui](#).

### [Componentes Utilizados](#)

A informação neste documento é baseada na versão 10.5.2 CUCM.

As informações neste documento foram criadas a partir de dispositivos em um ambiente de laboratório específico. Todos os dispositivos utilizados neste documento foram iniciados com uma configuração (padrão) inicial. Se a sua rede estiver ativa, certifique-se de que entende o impacto potencial de qualquer comando.

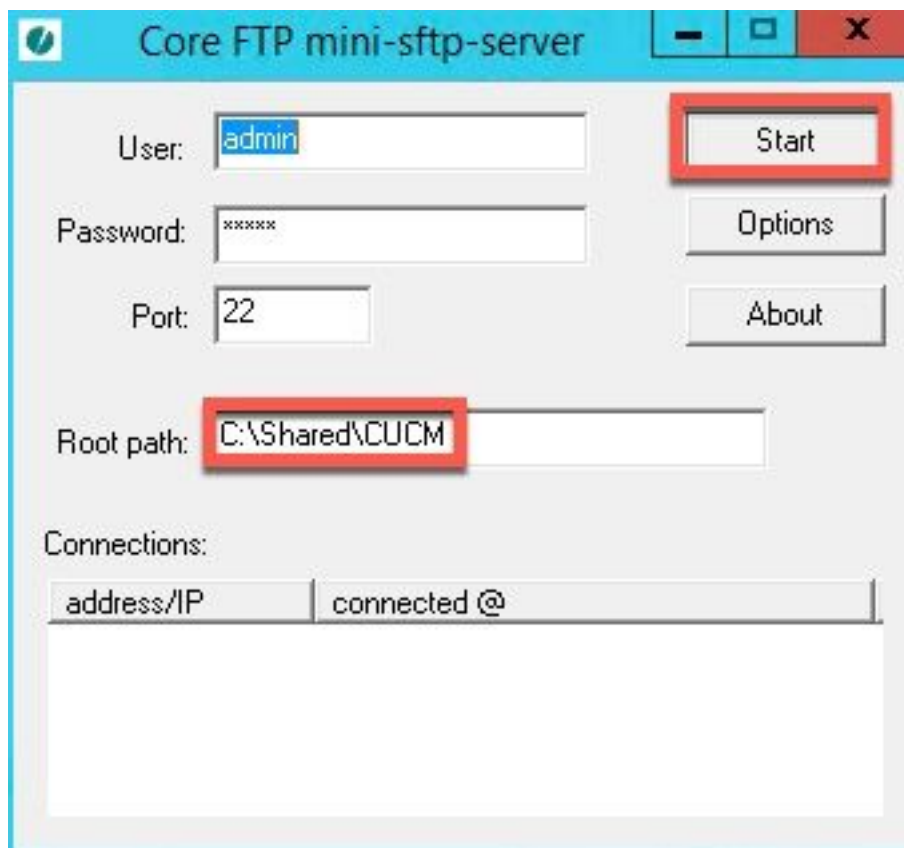
## Procedimento de instalação

Etapa 1. Transfira o bloco apropriado do dispositivo do cisco.com. A imagem mostra um exemplo de um bloco do dispositivo transferido para a versão de software CUCM 10.5(2.15112). Uma vez as transferências do arquivo, encontram-na em seu PC, segundo as indicações da imagem. CUCM precisa de ser alcançável deste PC.

Etapa 2. Abra um servidor FTP e conecte com o CUCM como o shownin a imagem. Neste exemplo, o núcleo FTP é o software FTP usado, contudo, os software similares podem ser usados como Filezilla.

Etapa 3. No servidor FTP, especifique o dobrador que contém o software a ser transferido arquivos pela rede, segundo as indicações da imagem.

Etapa 4. Enfie o serviço de FTP e configurar um usuário e uma senha para a conexão, segundo as indicações da imagem.



Etapa 5. Na interface da WEB CUCM, navegue a **página de administração CUCM > ósmio**.

Etapa 6. **As elevações > a elevação seletas de software/instalam.**

Etapa 7. Configurar os dados apropriados segundo as indicações da imagem. Selecione o **sistema de arquivos remoto** e use o usuário e a senha configurados em etapa 4.

**Software Location**

Source*	Remote Filesystem
Directory*	/
Server*	[REDACTED]
User Name*	admin
User Password*	*****
Transfer Protocol*	SFTP
SMTP Server	
Email Destination	

Etapa 8. Clique em seguida.

Etapa 9. Selecione o software para ser instalado.

Etapa 10. Espere para que a instalação termine.

Etapa 11. Execute as mesmas etapas em editor e em todo o CUCM que dirige serviços TFTP.

**Note:** Para que os dispositivos novos sejam adicionados em CUCM, você tem que reiniciar todos os Nós do conjunto, se não você pôde experimentar erros com eles.