

Unidade organizacional personalizada para a integração LDAP entre o gerenciador de chamada e o diretório ativo

Índice

[Introdução](#)

[Pré-requisitos](#)

[Requisitos](#)

[Componentes Utilizados](#)

[Configurar](#)

[Configuração no server AD](#)

[Configuração em CUCM](#)

[Verificar](#)

[Troubleshooting](#)

Introdução

Este documento descreve o procedimento para criar uma unidade organizacional personalizada nova (OU) para usuários especiais quando você tem um OU preliminar.

Pré-requisitos

Requisitos

Cisco recomenda que você tem o conhecimento do server do diretório ativo (AD).

[Componentes Utilizados](#)

A informação neste documento é baseada em Cisco unificou a liberação 10.5.2.13900-12 do gerenciador de chamada (CUCM).

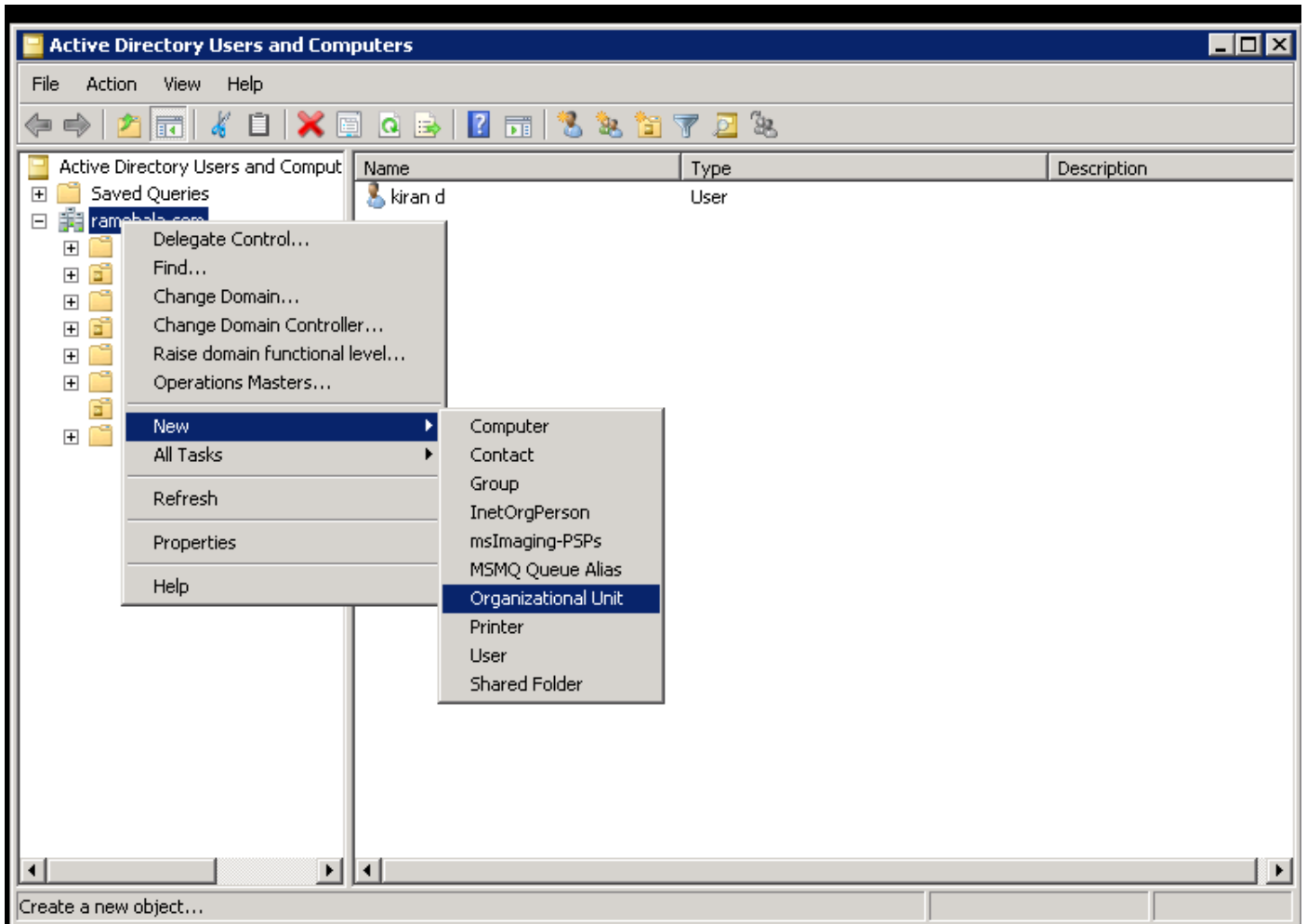
As informações neste documento foram criadas a partir de dispositivos em um ambiente de laboratório específico. Todos os dispositivos utilizados neste documento foram iniciados com uma configuração (padrão) inicial. Se a sua rede estiver ativa, certifique-se de que entende o impacto potencial de qualquer comando.

Configurar

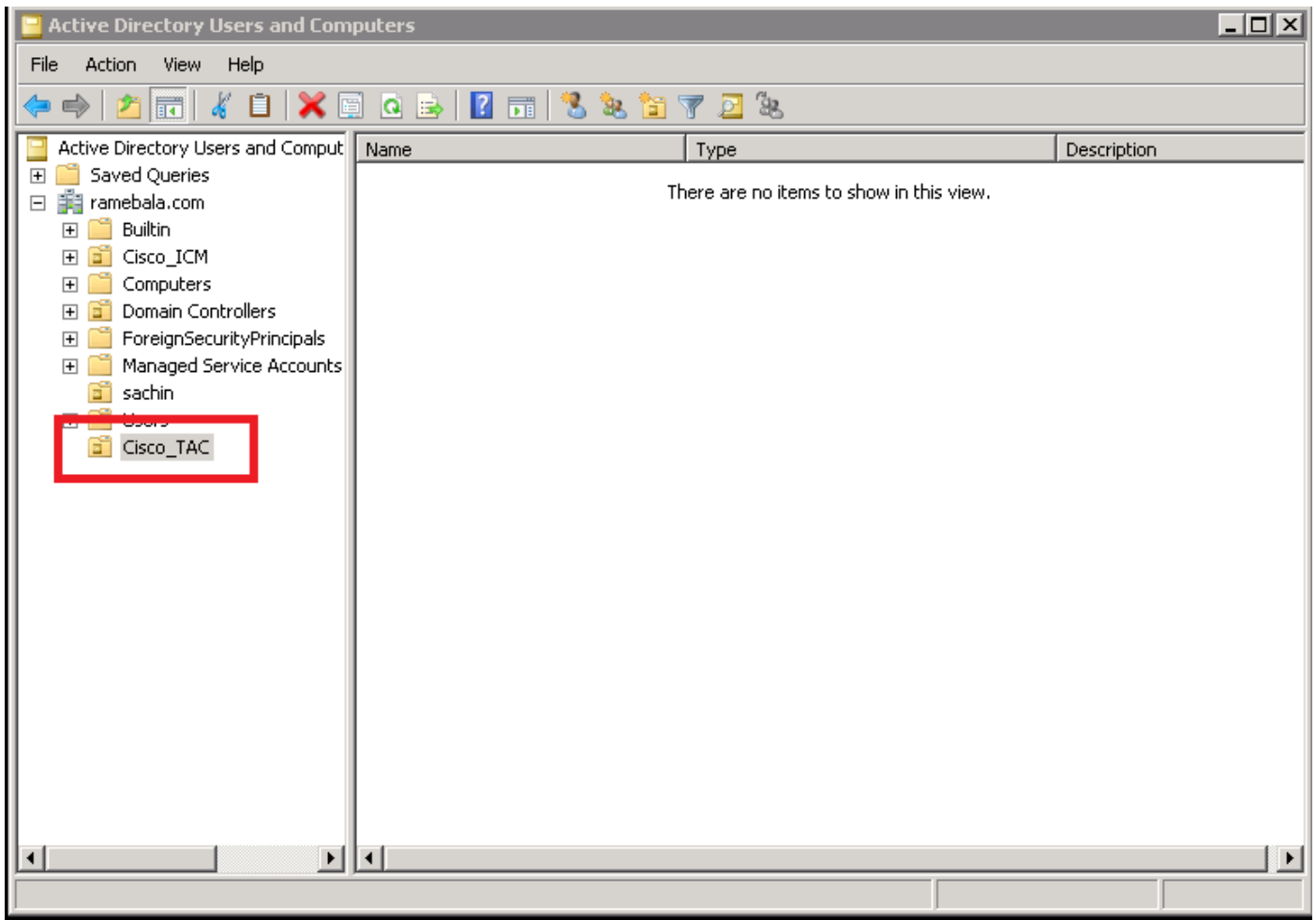
Configuração no server AD

Etapa 1. Crie um OU novo.

Clicar com o botão direito o OU preliminar e escolha novo > unidade organizacional.

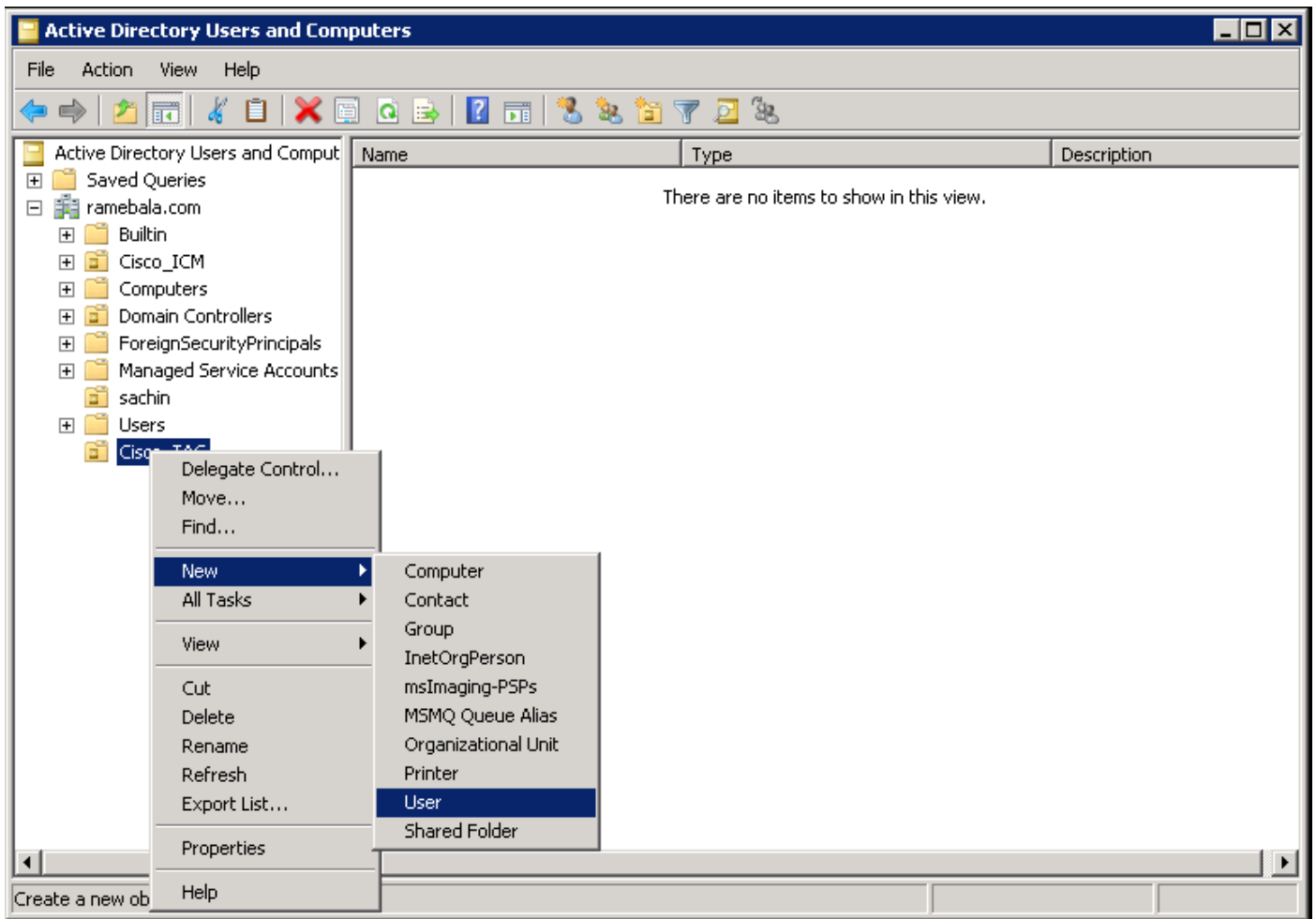


Etapa 2. Verifique o OU recém-criado. (Neste exemplo, o OU recém-criado é "Cisco_TAC.")



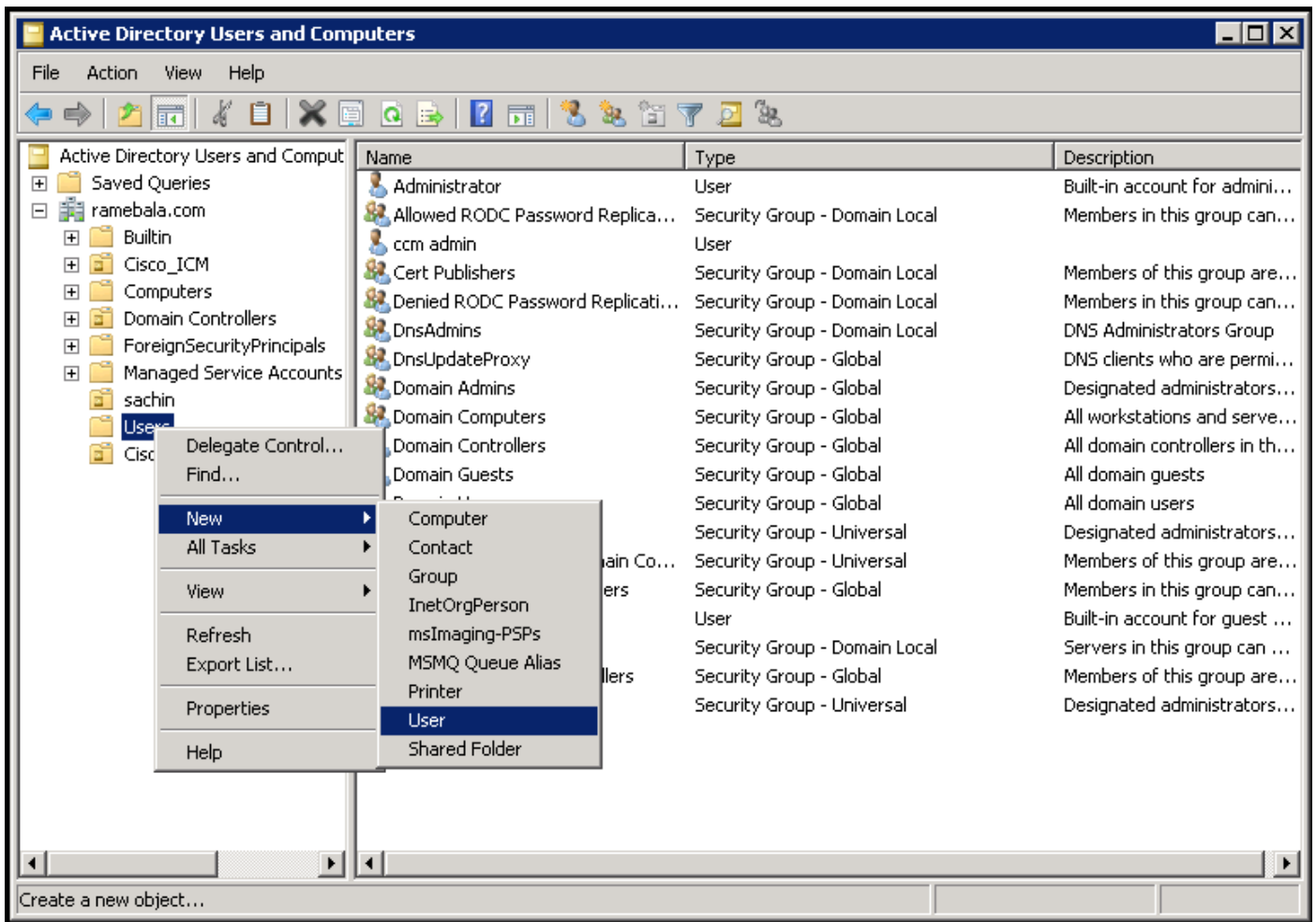
Etapa 3. Adicionar usuários no OU novo.

Clicar com o botão direito o OU novo e escolha **novo > usuário**.

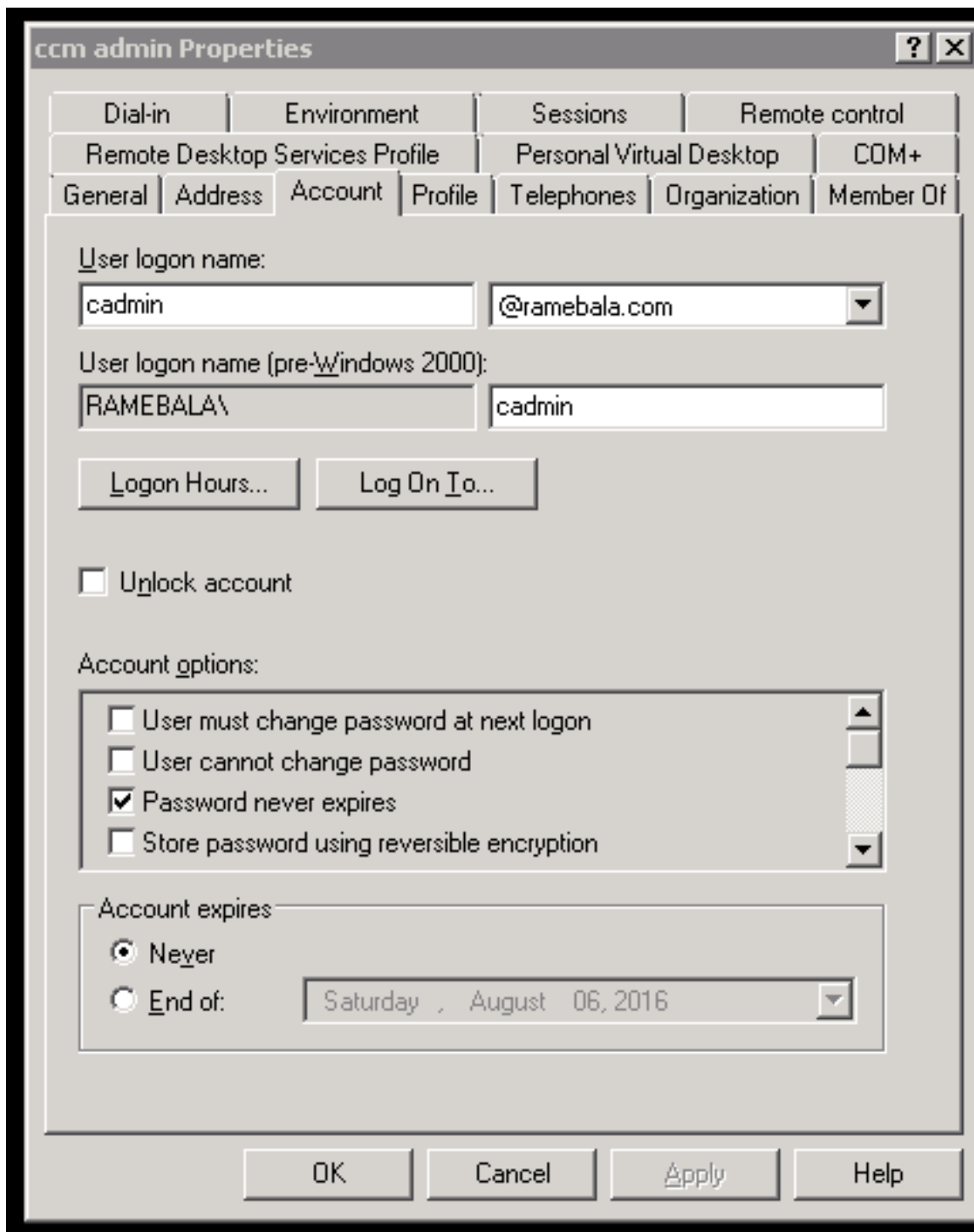


Etapa 4. Crie um usuário que construa uma ponte sobre a diferença entre o server AD e o CUCM.

Clicar com o botão direito **usuários** e escolha **novo > usuário**.



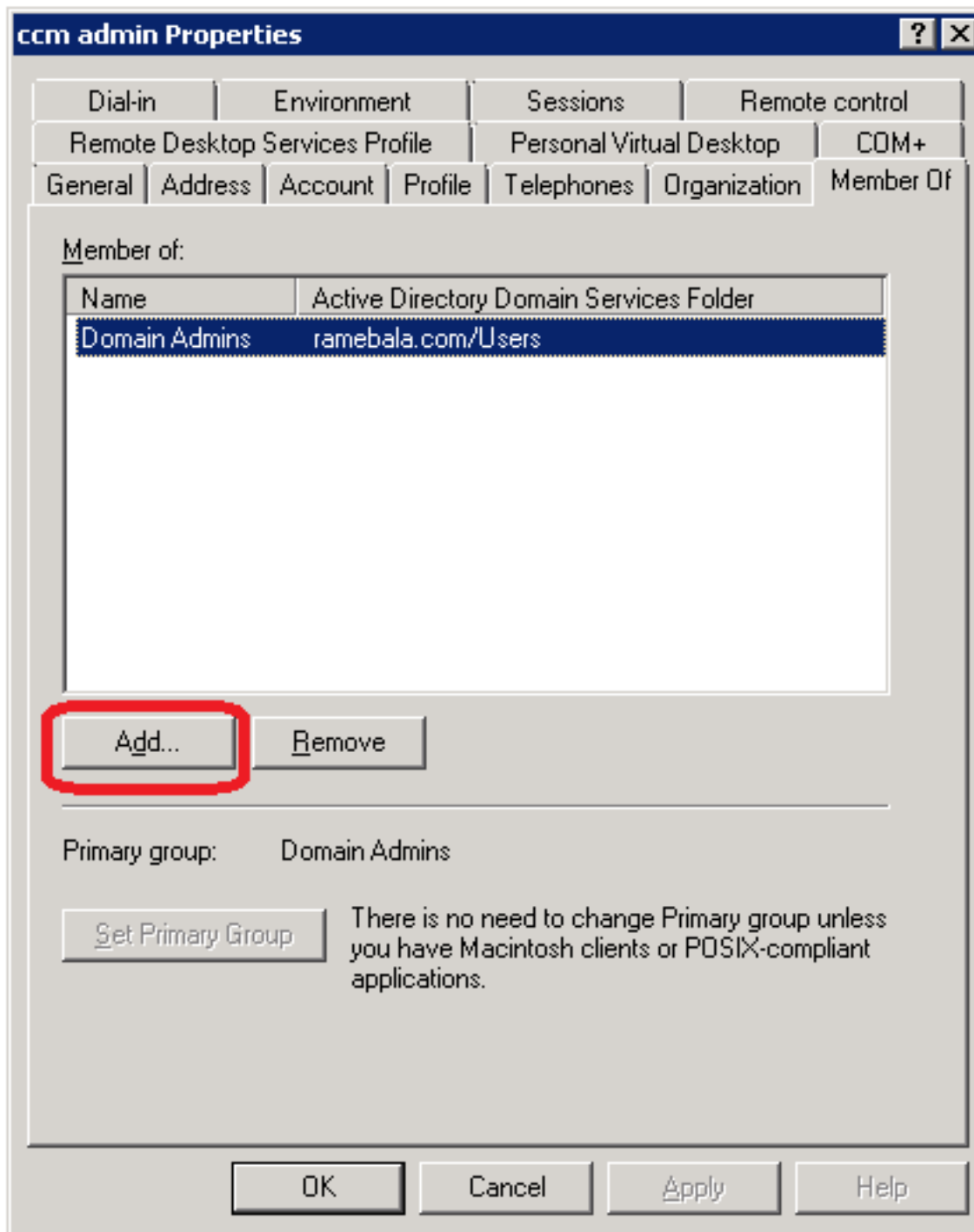
O novo usuário é criado. Este usuário deve ser um membro do **domínio admin**.



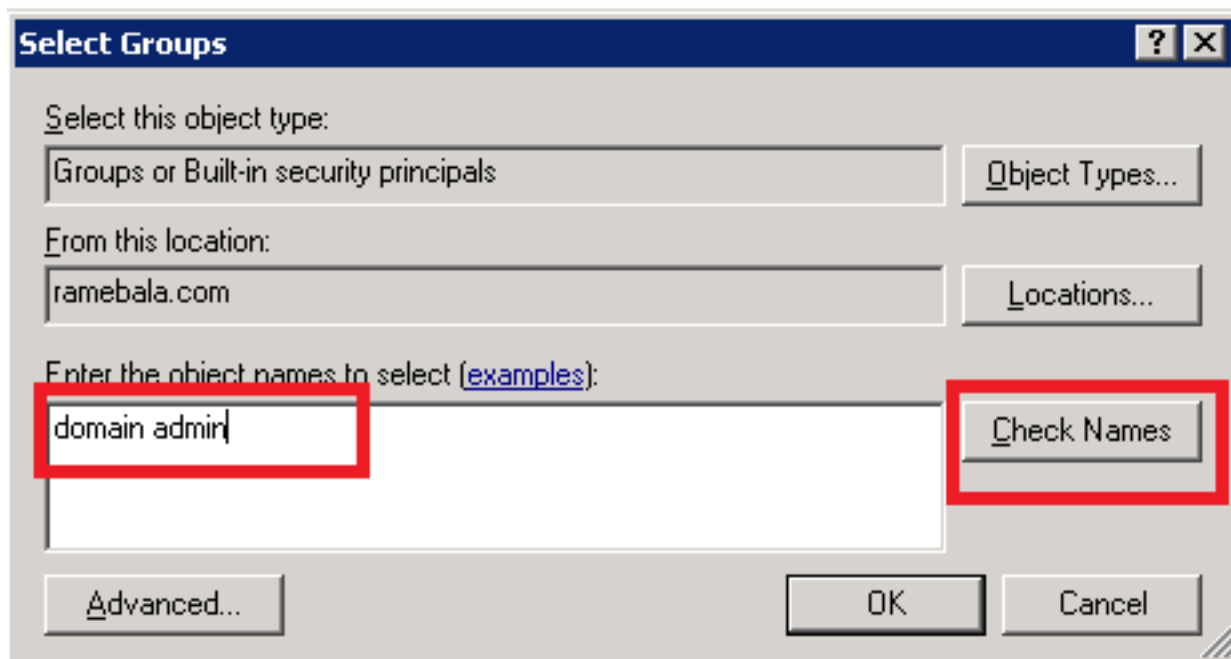
Etapa 5. Clicar com o botão direito o **usuário** > **as propriedades**.

Nas propriedades dialogue, selecione o **membro da aba**.

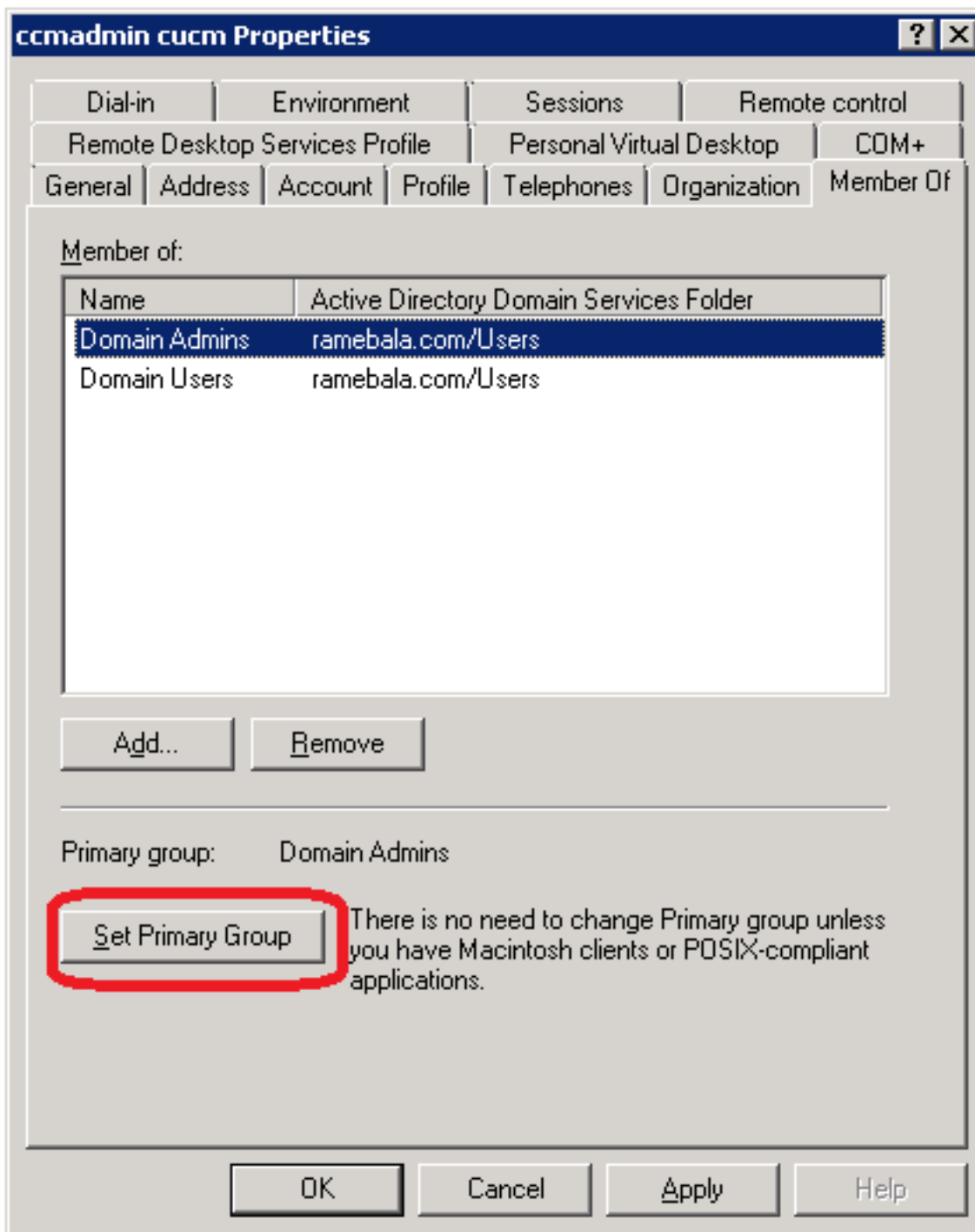
No **membro da aba**, o clique **adiciona**.



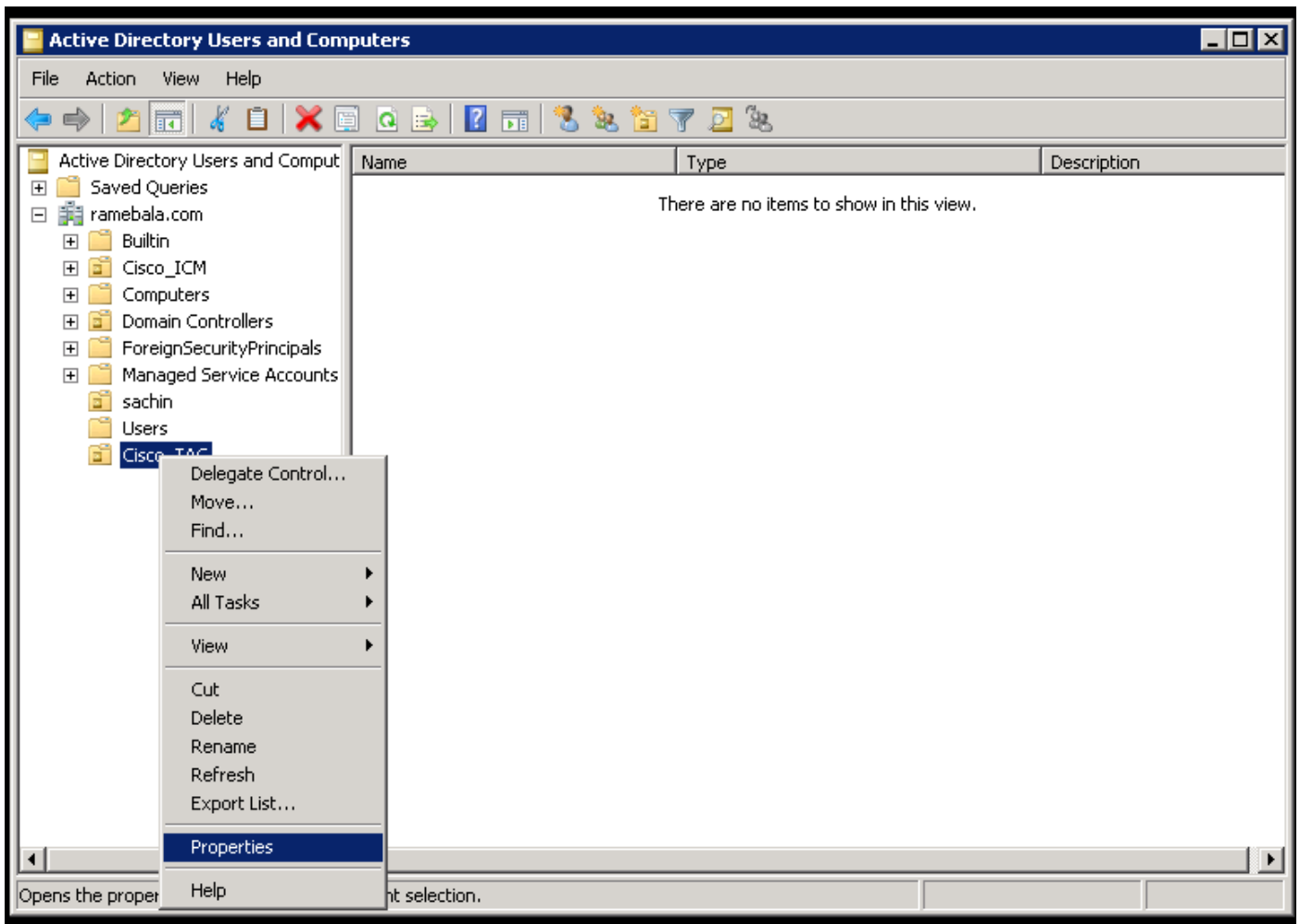
Etapa 6. Para que os “nomes de objeto selecionem,” incorpore o “domínio admin” e clique **nomes da verificação**.



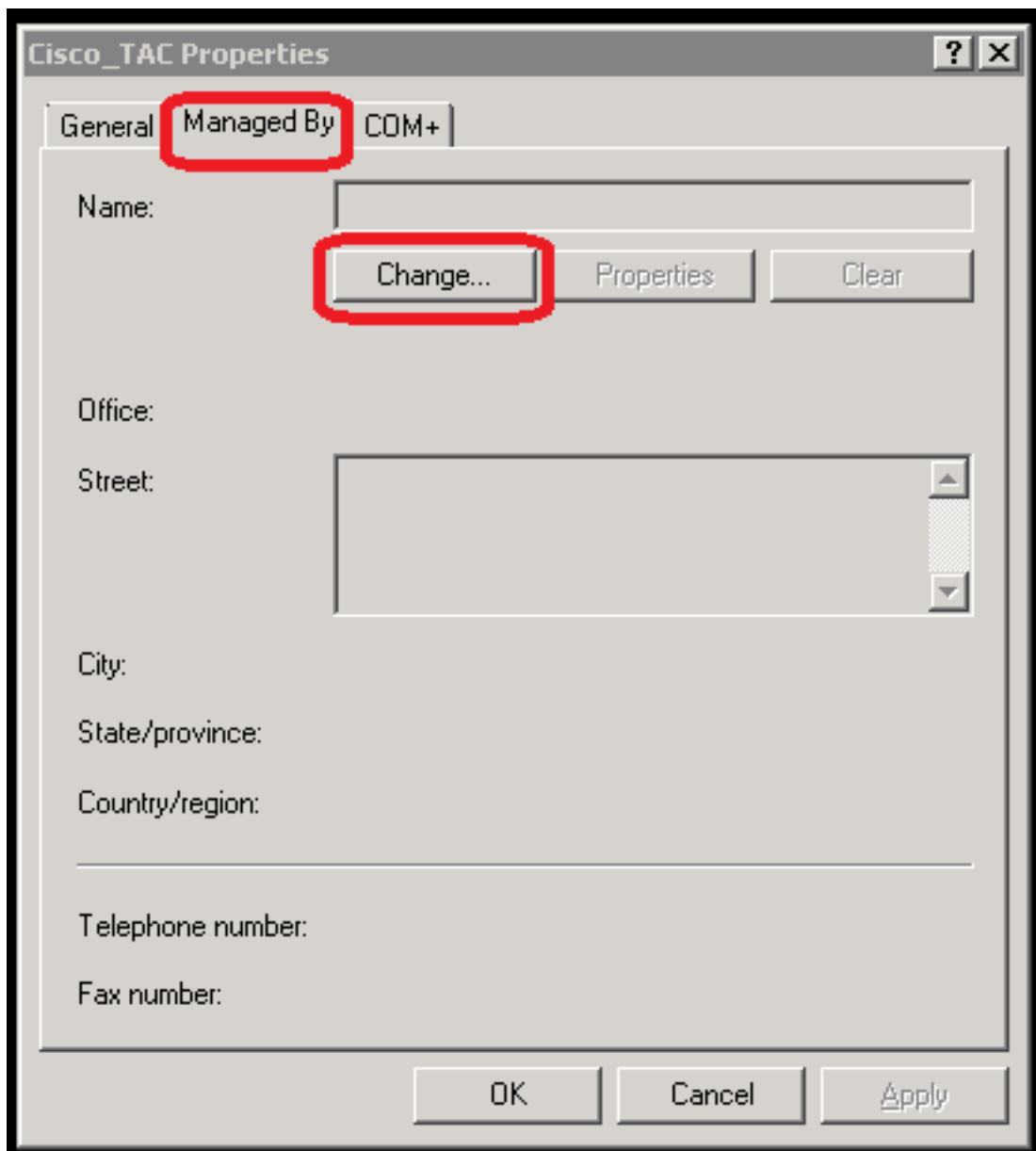
Etapa 7. Selecione o domínio Admins e clique grupo preliminar ajustado; remova então os usuários de domínio.



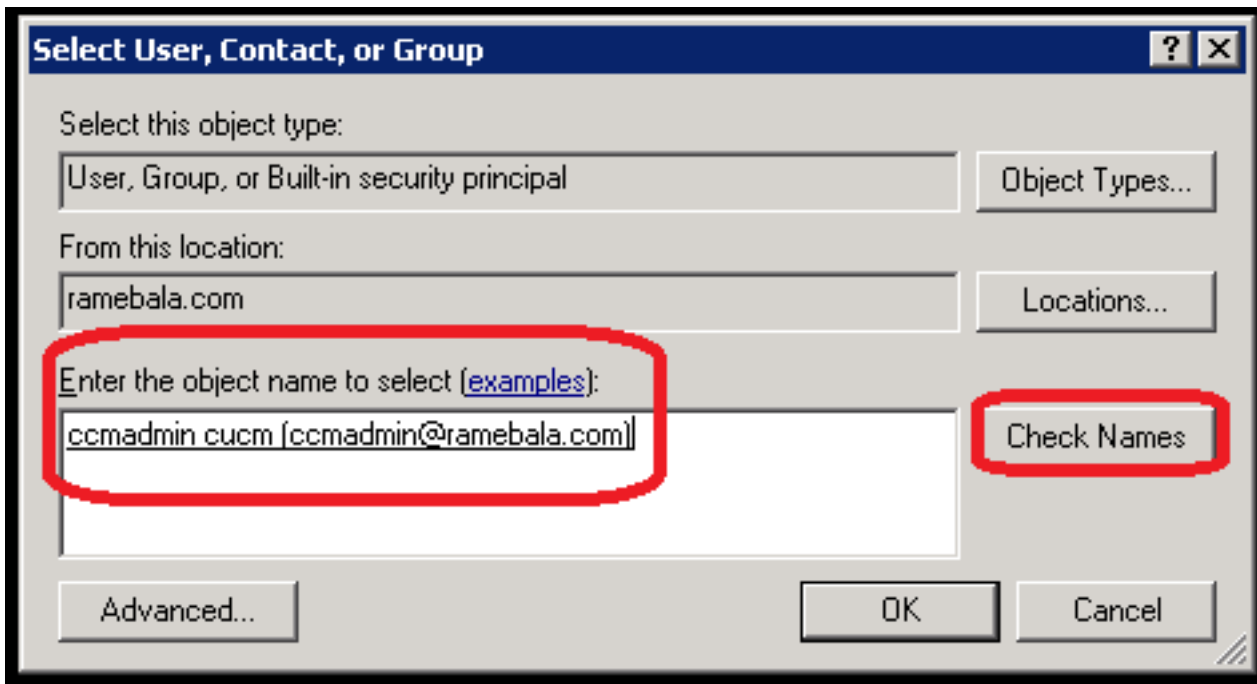
Etapa 8. Clicar com o botão direito o OU novo (Cisco_TAC neste exemplo) e escolha propriedades.



Etapa 9. Nas propriedades dialogue, selecione **controlado pela aba** e clique a **mudança**.

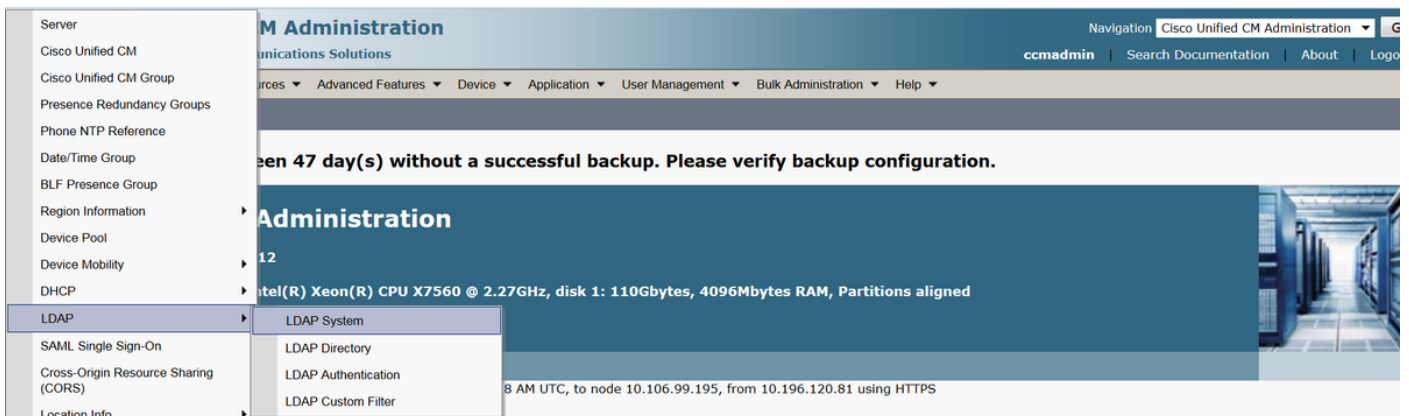


Etapa 10. Dê entrada com o nome de objeto para selecionar (o nome de usuário criado para construir uma ponte sobre o server AD e o CUCM em etapa 4) e para clicar então **nomes da verificação**.

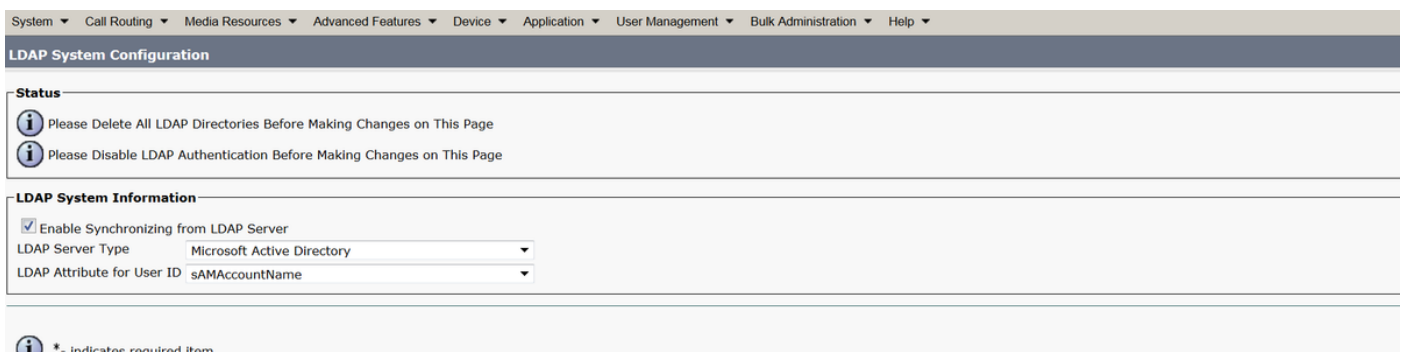


Configuração em CUCM

Etapa 11. Vá ao sistema > ao sistema LDAP > LDAP.



Etapa 12. Selecione a caixa de seleção etiquetada permitem a sincronização do servidor ldap.



Etapa 13. Vá ao sistema > ao LDAP > ao diretório LDAP.

The screenshot shows the Cisco Unified CM Administration interface. On the left, a navigation tree is visible with 'LDAP' selected. A dropdown menu is open, showing options: 'LDAP System', 'LDAP Directory', 'LDAP Authentication', and 'LDAP Custom Filter'. The 'LDAP Directory' option is highlighted. In the background, a table displays LDAP configuration details:

LDAP Distinguished Name	LDAP User Search Base	LDAP Server Hosts(s)
amebala.com	OU=sachin,DC=ramebala,DC=com	10.106.122.160

Etapa 14. O clique **adiciona novo**.

The screenshot shows the 'LDAP Directory' configuration page. At the top, there is a 'Save' button. Below it, the status is 'Status: Ready'. The main section is 'LDAP Directory Information', which contains the following fields:

- LDAP Configuration Name*: TAC_LDAP
- LDAP Manager Distinguished Name*: cadmin@ramebala.com
- LDAP Password*: [Redacted]
- Confirm Password*: [Redacted]
- LDAP User Search Base*: OU=Cisco_TAC,DC=ramebala,DC=com
- LDAP Custom Filter: < None >

Nota:

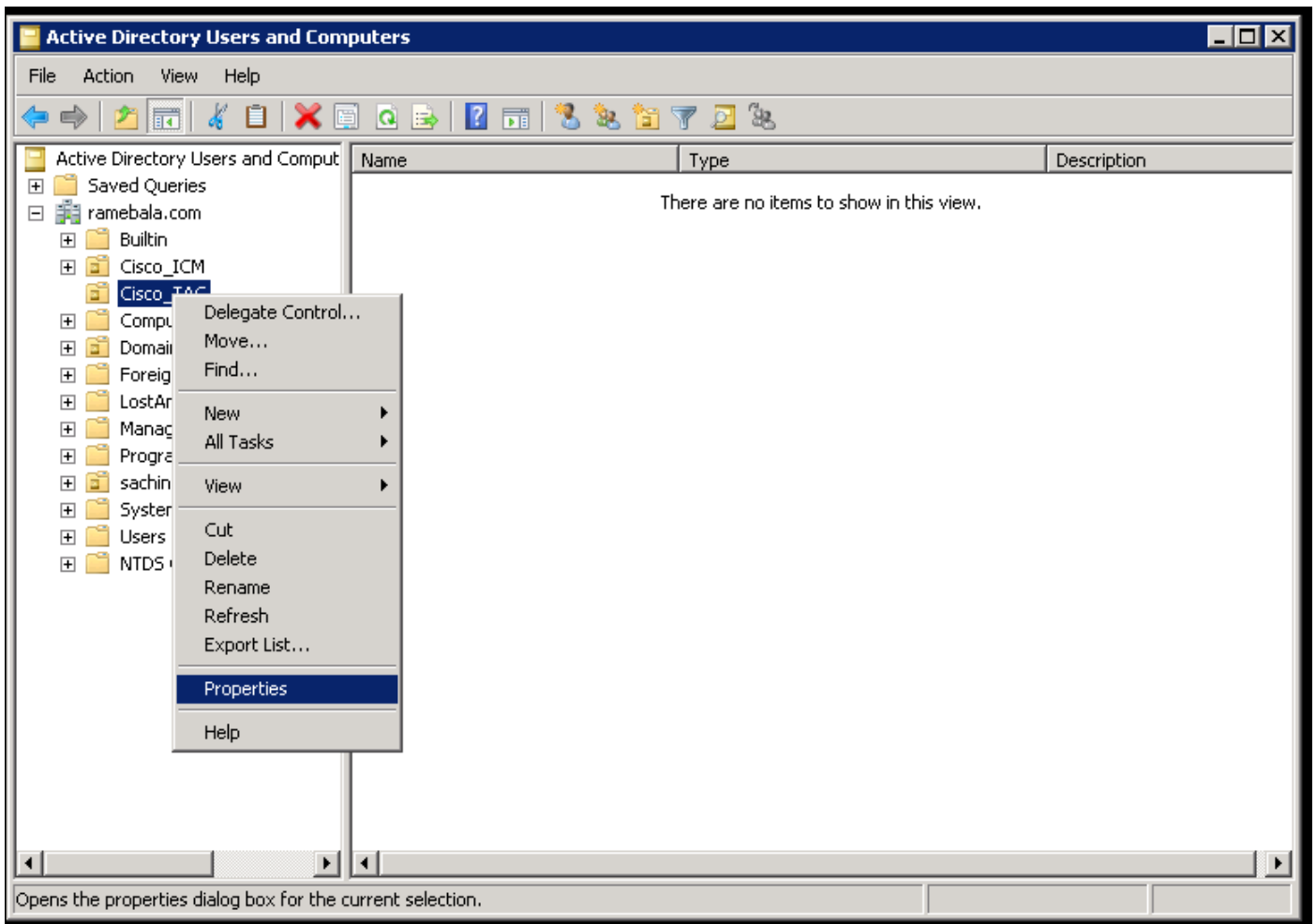
Nome da configuração ldap: Este valor é todo o nome de uma configuração ldap.

Nome destacado do gerente LDAP: Este valor deve ser o nome de usuário usuário da ponte AD e CUCM.

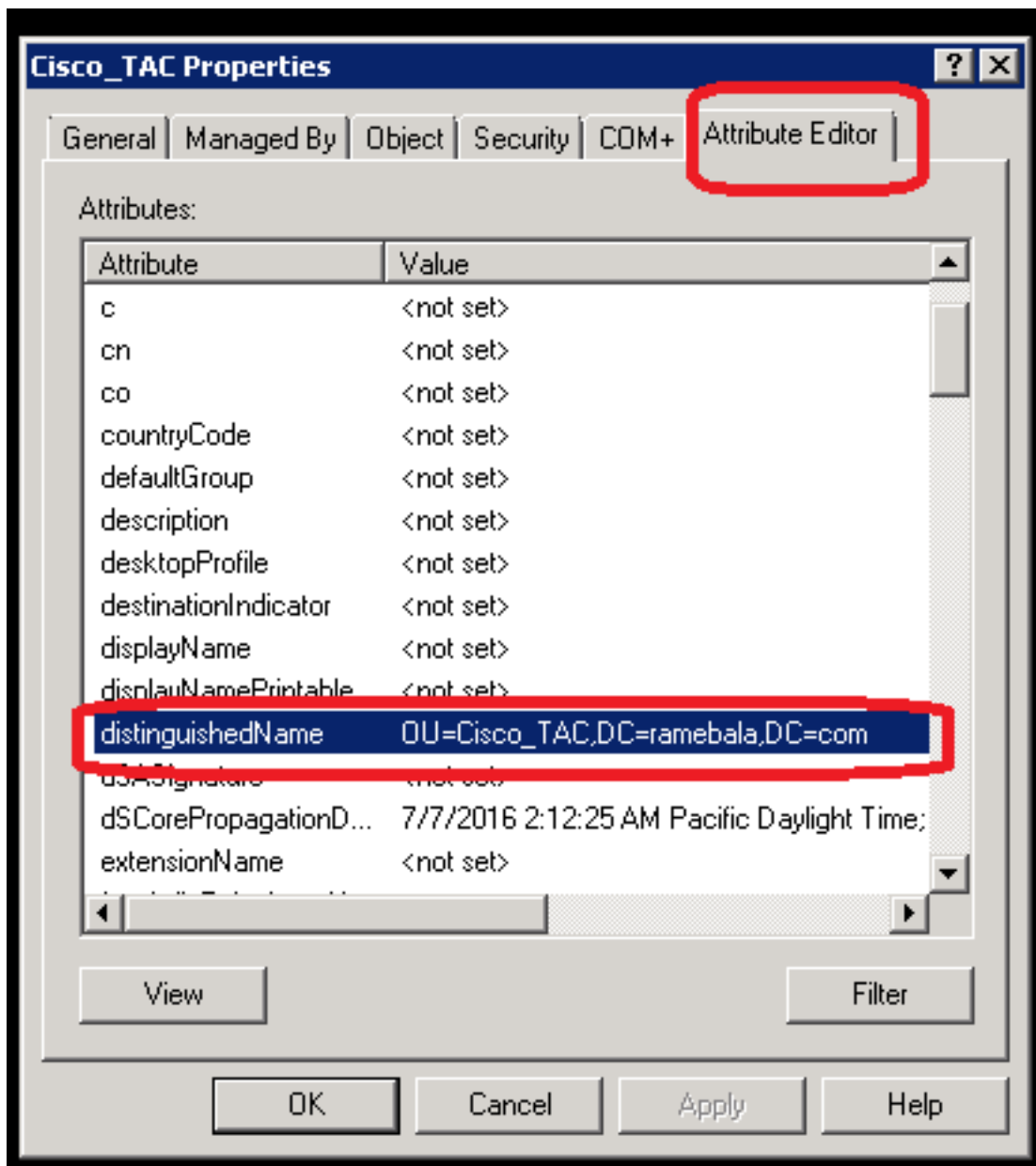
Senha LDAP: Este valor é a senha do usuário da ponte criado em etapa 4.

Base da pesquisa de usuário LDAP: Para encontrar este valor, siga este procedimento no server AD:

A) Clicar com o botão direito no OU e selecione **propriedades**.



B) Nas propriedades dialogue, selecione a aba do **editor do atributo** e encontre o valor do “distinguishedName”.



Etapa 15. Aqui, mantenha o endereço IP de Um ou Mais Servidores Cisco ICM NT do servidor ldap e a porta.

LDAP Server Information

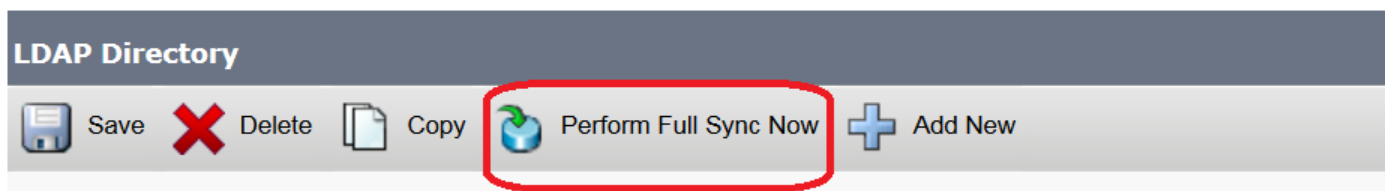
Host Name or IP Address for Server*	LDAP Port*	Use TLS
10.106.122.160	389	<input type="checkbox"/>

Add Another Redundant LDAP Server

Save

Etapa 16. Click **Save**.

Etapa 17. O clique **executa a sincronização completa agora**.



Verificar

A fim verificar o usuário em CUCM, navegue ao **gerenciamento de usuário > ao utilizador final**.

Troubleshooting

Atualmente, não existem informações disponíveis específicas sobre Troubleshooting para esta configuração.