

Procedimento de migração para CUACA (10.5.X a 11.X.X)

Índice

[Introdução](#)

[Pré-requisitos](#)

[Requisitos](#)

[Componentes Utilizados](#)

[Configurar](#)

[Verificar](#)

[Troubleshooting](#)

Introdução

Este documento descreve o procedimento para migrar o console de atendimento unificado Cisco (CUAC) avançado a versão 10.5.2 com SQL expressa 2008 do servidor Microsoft 2008 à versão 11.0.2 do avanço CUAC com SQL expressa 2008 no servidor Microsoft 2012.

Pré-requisitos

Requisitos

A Cisco recomenda que você tenha conhecimento destes tópicos:

- Cisco unificou o console de atendimento avançado
- Microsoft SQL server 2008 expresso

Componentes Utilizados

As informações neste documento são baseadas nestas versões de software e hardware:

- CUAC avançou 10.5.2
- CUAC avançou 11.0.2
- Gerente 10.5.2 das comunicações unificadas de Cisco.
- Microsoft SQL server 2008 expresso
- Empresa R2 do Microsoft Windows server 2008
- Padrão R2 do Microsoft Windows server 2012

A informação neste documento é baseada em dispositivos no ambiente de laboratório específico. Todos os dispositivos utilizados neste documento foram iniciados com uma configuração (padrão) inicial. Se sua rede está viva, certifique-se de que você compreende o impacto potencial de toda a alteração de configuração.

Configurar

Esta tabela mostra as especificações de e aos sistemas.

	De	Para
Versão	CUACA 10.5.2	CUACA 11.0.2
OS do server	Empresa R2 do server 2008 – SP1 64-bit	Padrão R2 do server 2012 – 64-bit
Base de dados	Server expresso SP3 SQL 2008	Server expresso SP3 SQL 2008

Etapa 1. Assegure-se de que o server a que você deseja migrar encontra o requisito de software e hardware unificado Cisco do avanço do console de atendimento.

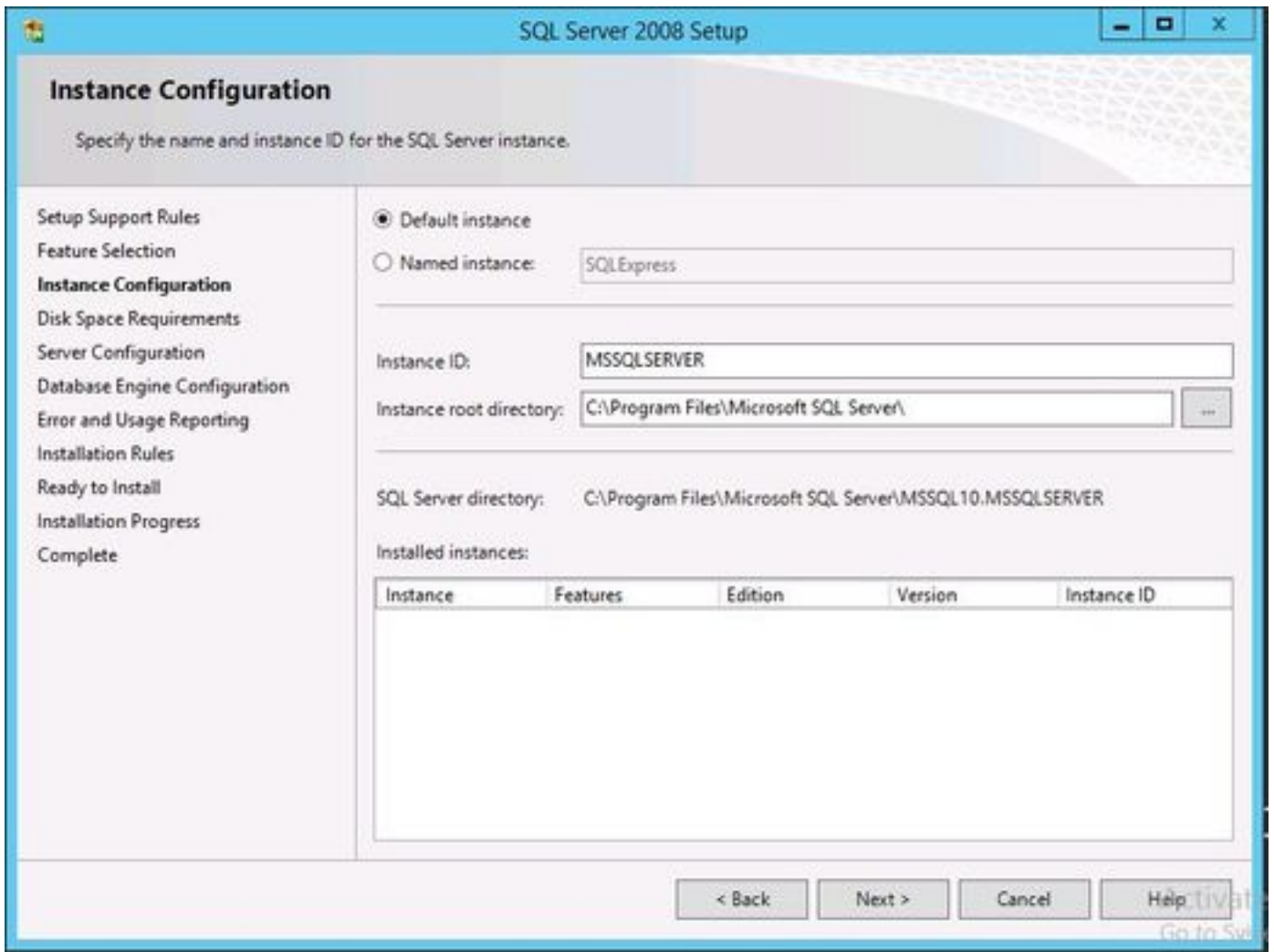
https://www.cisco.com/c/dam/en/us/td/docs/voice_ip_comm/cucmac/cuaca/11_0_2/install_admin_guide/CUACA110201WAG.pdf

Etapa 2. Baseado em bases de dados expressos apoiados SQL, instale o base de dados expresso respectivo SQL. No ambiente de laboratório, o server expresso SP3 SQL 2008 é instalado.

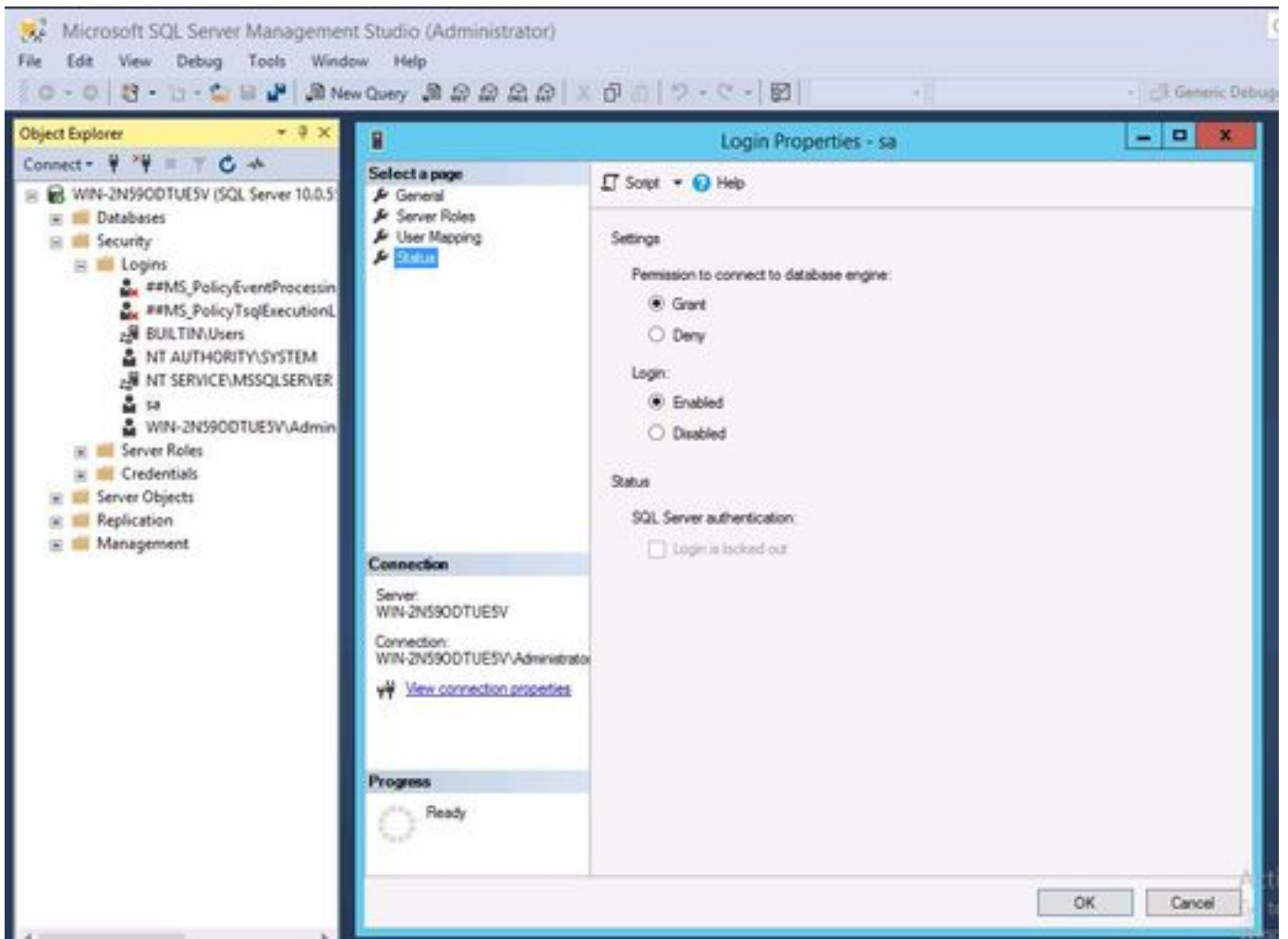
Etapa 3. Refira a administração e o Guia de Instalação avançados CUAC para a instalação do servidor SQL 2008.

https://www.cisco.com/c/dam/en/us/td/docs/voice_ip_comm/cucmac/cuaca/11_0_2/install_admin_guide/CUACA110201WAG.pdf

Note: Durante a seleção do exemplo do padrão quando a instalação, a seleção do exemplo Nomeado, nomear o exemplo SQL como o *nome do* <Computer \ SQLEXPRESS>. Esta é por sua vez uma edição quando você instalar o server do console de atendimento enquanto supõe à revelia que exemplo DB SQL a ser <Computernome> somente isto não pode ser mudado tampouco.



Etapa 4. Depois que você instala o server expresso exigido SQL, assegure-se de que você possa lhe entrar que usa o estúdio do Gerenciamento do Microsoft SQL server. A fim permitir o usuário SA navegue ao **estúdio do Gerenciamento do Microsoft SQL server > ao explorador do objeto > expandem a Segurança > expandem inícios de uma sessão**. Agora clicar com o botão direito o **sa** a seguir selecione propriedades e incorpore a senha. Clique sobre **seleto da página do estado permitido** sob o início de uma sessão, segundo as indicações da imagem:



Etapa 5. Restauração ATTCFG e ATTLOG do sistema velho CUAC.

Note: Esta etapa é baseada em procedimentos de migração do base de dados SQL no lugar; contudo, a participação de um SQL Admin é recomendada.

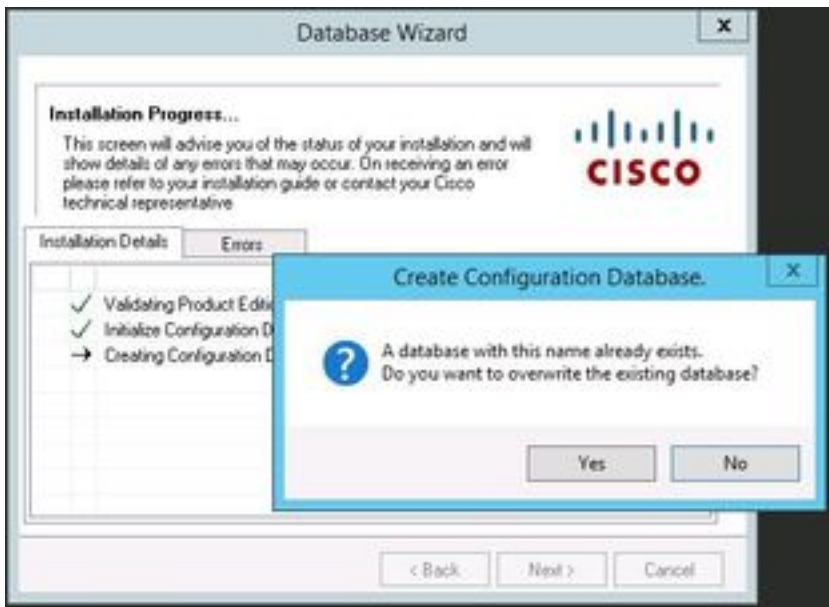
Etapa 6. Depois que a instalação SQL está completa com o ATTCFG e o ATTLOG restaurados, continue com a instalação de CUAC 11.0.2

Siga a administração e o Guia de Instalação avançados console de atendimento unificados Cisco para a instalação CUAC.

https://www.cisco.com/c/dam/en/us/td/docs/voice_ip_comm/cucmac/cuaca/11_0_2/install_admin_guide/CUACA110201WAG.pdf

Durante a instalação (assistente do base de dados), uma opção se você quer overwrite a base de dados existente é pedida sobre. Esta opção é porque a instalação da instalação reconhece a existência de SQL 2008 expresso com ATTCFG e ATTLOG. Daqui, precisa de entrar sobre do Admin se este DB overwritten.

Clique sobre **NÃO** segundo as indicações da imagem e deixe a instalação continuar mais.



Verificar

No momento, não há procedimento de verificação disponível para esta configuração.

Troubleshooting

Atualmente, não existem informações disponíveis específicas sobre Troubleshooting para esta configuração.