

TechNote no exemplo múltiplo do console de atendimento TSP

Índice

[Introdução](#)

[Pré-requisitos](#)

[Requisitos](#)

[Componentes Utilizados](#)

[Problema: Edição com o exemplo múltiplo TSP](#)

[Solução](#)

Introdução

Este documento descreve como pesquisar defeitos a encenação onde um ou vários o exemplo do provedor de serviços de telefonia (TSP) ainda existe adiantado aba (**Control Panel > telefone e modem > guia avançar**) mesmo depois que o aplicativo TSP é desinstalado desse server.

Pré-requisitos

Requisitos

A Cisco recomenda que você tenha conhecimento destes tópicos:

- CUAC avançou 10.5.2/11.0.1
- Gerente das comunicações unificadas IM & serviço 10.5.2/11.X da presença
- Configuração TSP

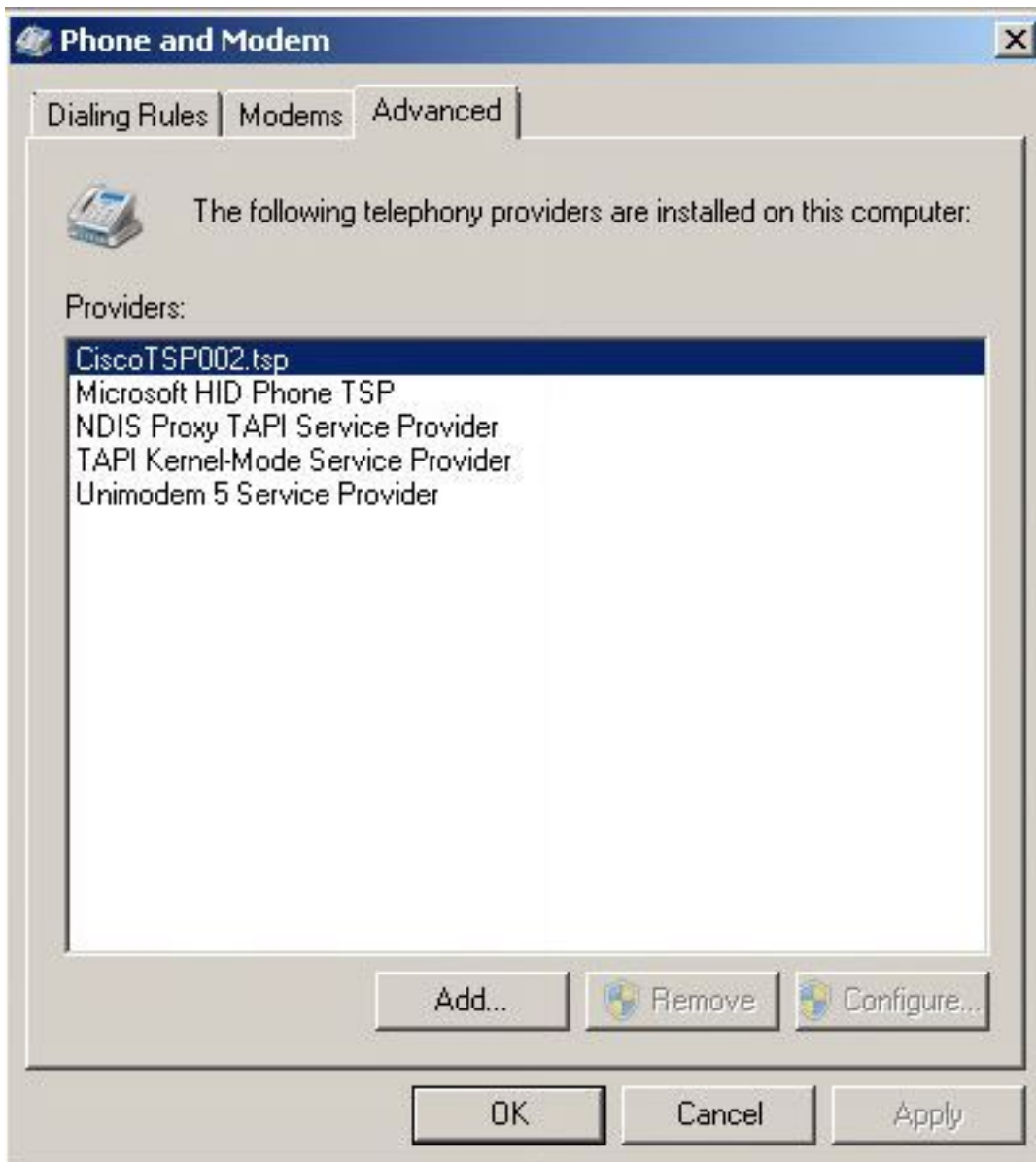
Componentes Utilizados

Este documento não é restringido às versões de hardware específicas.

As informações neste documento foram criadas a partir de dispositivos em um ambiente de laboratório específico. Todos os dispositivos utilizados neste documento foram iniciados com uma configuração (padrão) inicial. Se a sua rede estiver ativa, certifique-se de que entende o impacto potencial de qualquer comando.

Problema: Edição com o exemplo múltiplo TSP

Segundo as indicações da imagem, uma ou várias o exemplo TSP é ainda visível quando você navegar **para telefonar e modem > guia avançar** mesmo depois a desinstalação do TSP.



Ambos removem e

Configure é desabilitada para fora e daqui o supressão não é possível. Ambos removem e Configure é desabilitada para fora e daqui o supressão não é possível. Ambos removem e Configure é desabilitada para fora e daqui o supressão não é possível. Ambos removem e Configure é desabilitada para fora e daqui o supressão não é possível.

Solução

Etapa 1. A instalação iniciada do TSP. Navegue ao **bar CUCM > à página de administração unificada Cisco > ao aplicativo CM > de encaixe**. Clique na transferência segundo as indicações da imagem e mova a instalação do cliente de 32 bit ou de 64 bit baseado em seu tamanho de bit do OS das janelas de servidor CUAC.

[Download](#)

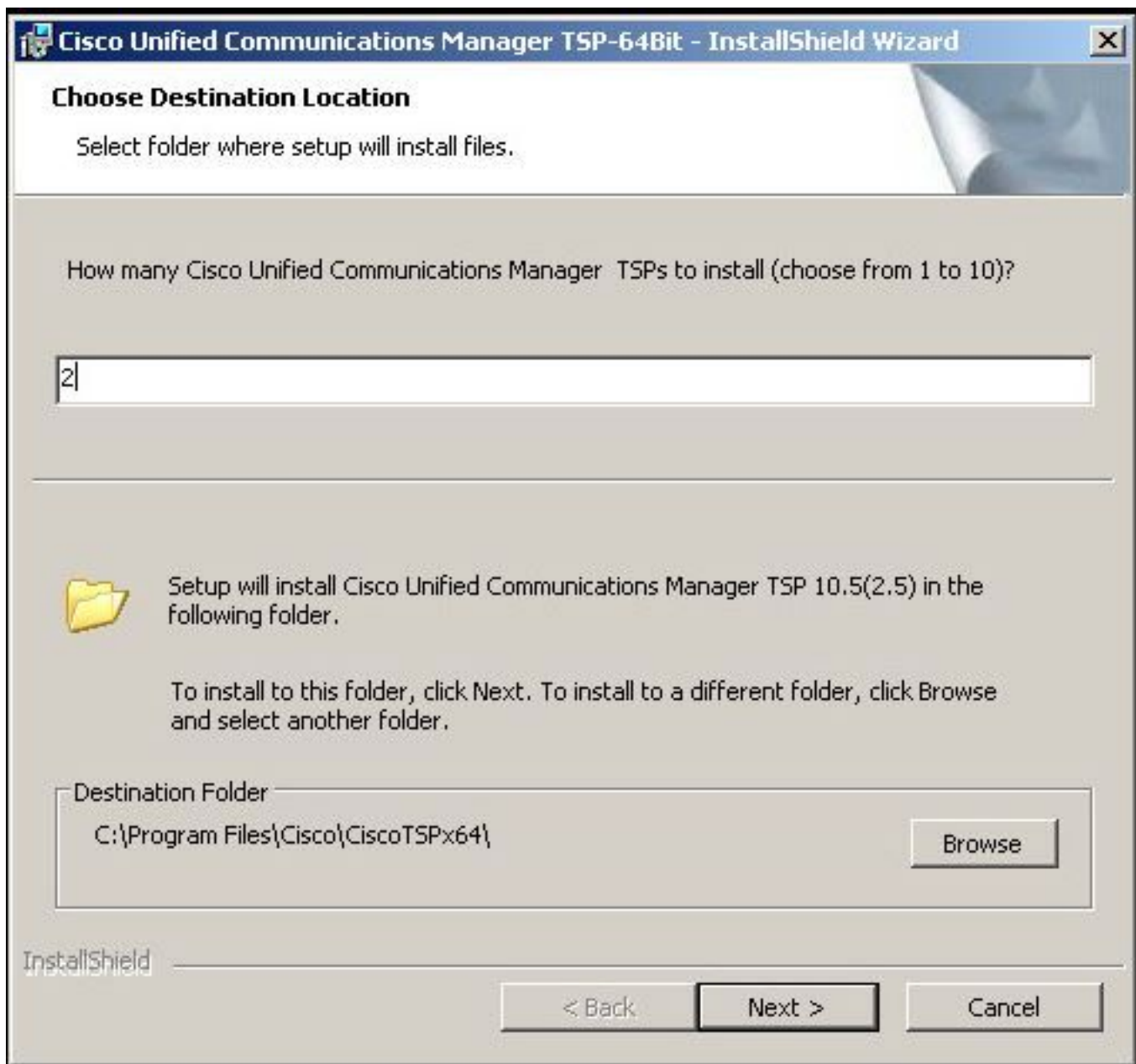
[Cisco TAPI 32-bit Client](#)

[Download](#)

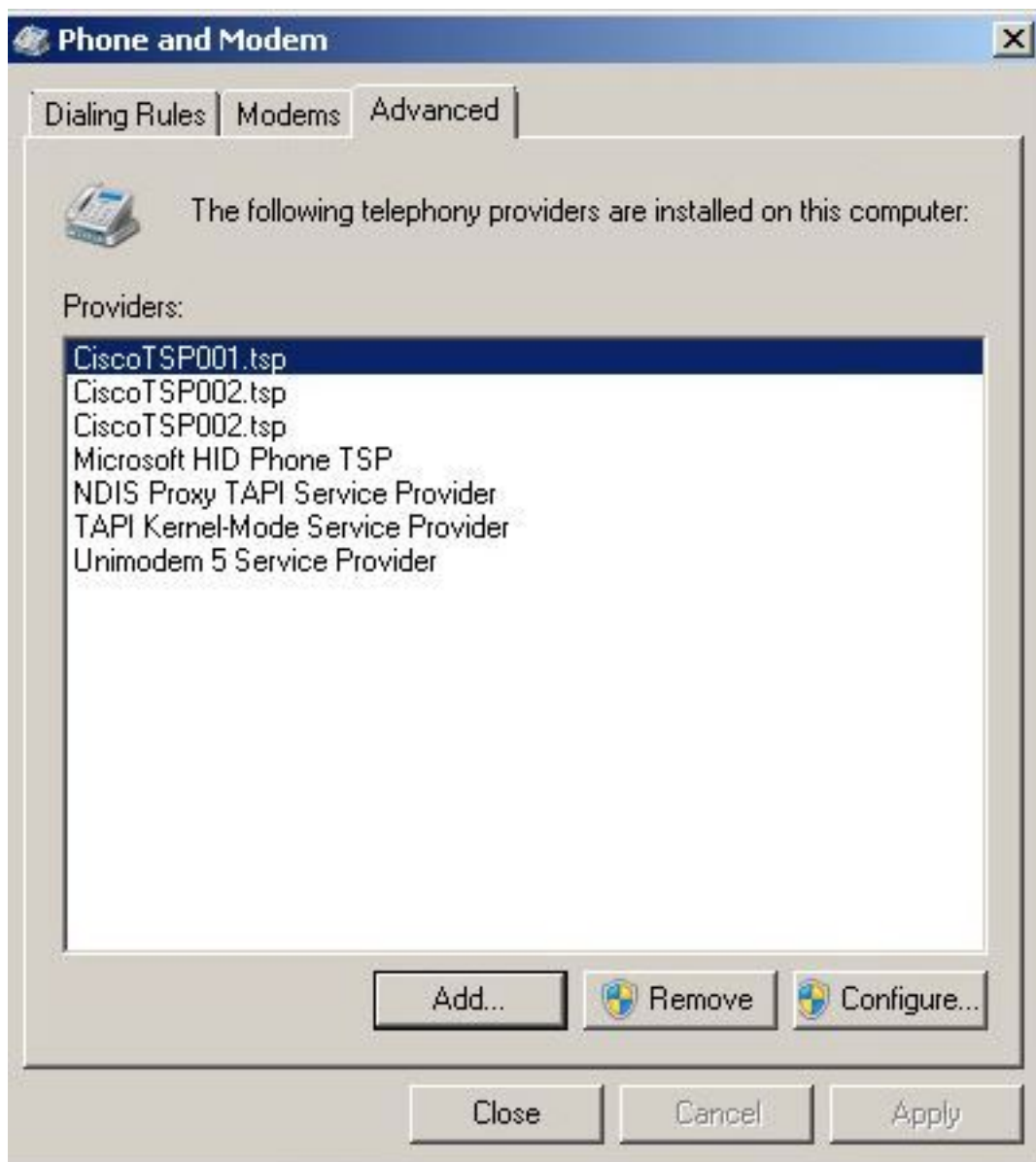
[Cisco TAPI 64-bit Client](#)

Etapa 2. Incorpore o valor dois para o **gerente TSP de quantas comunicações unificadas de Cisco a instalar (escolha de 1 ao 10)?**

Este valor adia no número de exemplos deixados sobre. Em nossa encenação é **CiscoTSP002.tsp** que significa que havia pelo menos dois exemplos instalados inicialmente. O exemplo deixado sobre pode igualmente ser **CiscoTSP003.tsp** e o valor três é selecionado nesses casos. Pode igualmente haver as encenações onde em **CiscoTSP002.tsp**, em **CiscoTSP003.tsp** e em **CiscoTSP004.tsp** é saído sobre, seleciona quatro, que é o valor o mais alto.



Etapa 3. Após a instalação e o reinício do server do console de atendimento navegue ao **telefone e ao modem > ao guia avançar**. Agora você pode ver três exemplos **CiscoTSP001.tsp**, **CiscoTSP002.tsp** e **CiscoTSP002.tsp**. Selecione qualquer uns **CiscoTSP002.tsp** e clique **removem**, segundo as indicações da imagem:



Etapa 4. Desinstale e instale o TSP mais uma vez conforme o procedimento mencionado no Guia de Administração de Cisco.