

# Instale uma chave da opção do VCS através do exemplo da interface da WEB e da configuração de CLI

## Índice

[Introdução](#)

[Pré-requisitos](#)

[Requisitos](#)

[Componentes Utilizados](#)

[Configurar](#)

[Exemplo da instalação da chave da opção de interface da WEB](#)

[Exemplo de configuração da chave da opção CLI](#)

[Verificar](#)

[Troubleshooting](#)

## Introdução

Este documento descreve a instalação de uma chave da opção em um servidor de comunicação da vídeo Cisco (VCS) através da interface da WEB e do comando line interface(cli).

Contribuído por Viridiana Fuentes, engenheiro de TAC da Cisco.

## Pré-requisitos

### Requisitos

A Cisco recomenda que você tenha conhecimento destes tópicos:

A instalação do VCS

Instalaram com sucesso o VCS e aplicaram um endereço IP válido que fosse alcançável através da interface da WEB e ou do CLI.

Aplicaram-se para e receberam-se uma chave da liberação válida para o número de série do VCS.

Tenha o acesso ao VCS com uma conta admin pela interface da WEB ou pelo CLI.

**Note:** Os Guias de Instalação podem ser encontrados aqui:

<http://www.cisco.com/c/en/us/support/unified-communications/telepresence-video-communication-server-vcs/products-installation-guides-list.html>

## Componentes Utilizados

As informações neste documento são baseadas nestas versões de software:

Versão x8.7.3 do VCS

Controle x7.X do VCS e liberações x8.X

VCS Expressway x7.X e liberações x8.X

**Massa de vidraceiro** (software de simulação terminal)

---Alternativamente, você poderia usar todo o software de simulação terminal que apoiar o Shell Seguro (ssh) tal como o CRT seguro, TeraTerm e assim por diante.

Email licenciar com uma chave da opção.

Um navegador da Web, tal como Firefox, o internet explorer ou o Chrome.

As informações neste documento foram criadas a partir de dispositivos em um ambiente de laboratório específico. Todos os dispositivos utilizados neste documento foram iniciados com uma configuração (padrão) inicial. Se a sua rede estiver ativa, certifique-se de que entende o impacto potencial de qualquer comando.

## Configurar

### Exemplo da instalação da chave da opção de interface da WEB

Este vídeo do exemplo da interface da WEB suplementa este documento.

Passo 1: Uma vez que você instalou seu VCS, tenha seu número de série e aplicado para suas chaves da opção usando seus PAK e número de série, você receberá um email da licença de Cisco que licencia a equipe que conterà uma chave da liberação e chaves da opção. Está aqui um exemplo do que você receberá e de como encontrar as chaves da opção.

**Note:** Os exemplos do PAK são fora do âmbito deste documento.

**Email licenciar do exemplo**

You have received this email because your email address was provided to Cisco Systems during the Serial Number Lookup process for software license activation key/file. Please read this email carefully and forward it with any attachments to the proper system administrator if you are not the correct person.

```
System Serial Number      : 0B616767
Hardware Serial Number    : 0B616767
MAC Address               : 000000000000
Service Contract          : -
SC End Date               : -

Software Part Name        : L-VCS-FINDME:
Tandberg Item No         : L-VCS-FINDME:VCS - Enable User Policy feature
Shipped Version           : -
Shipped Version Key       : 116341U00-1-1C328745
Shipped Image URL         : -
Upgrade To                : -
Upgrade To Key            : -
Upgrade To Image URL      : -
```

This is the name and type of option key you will install.

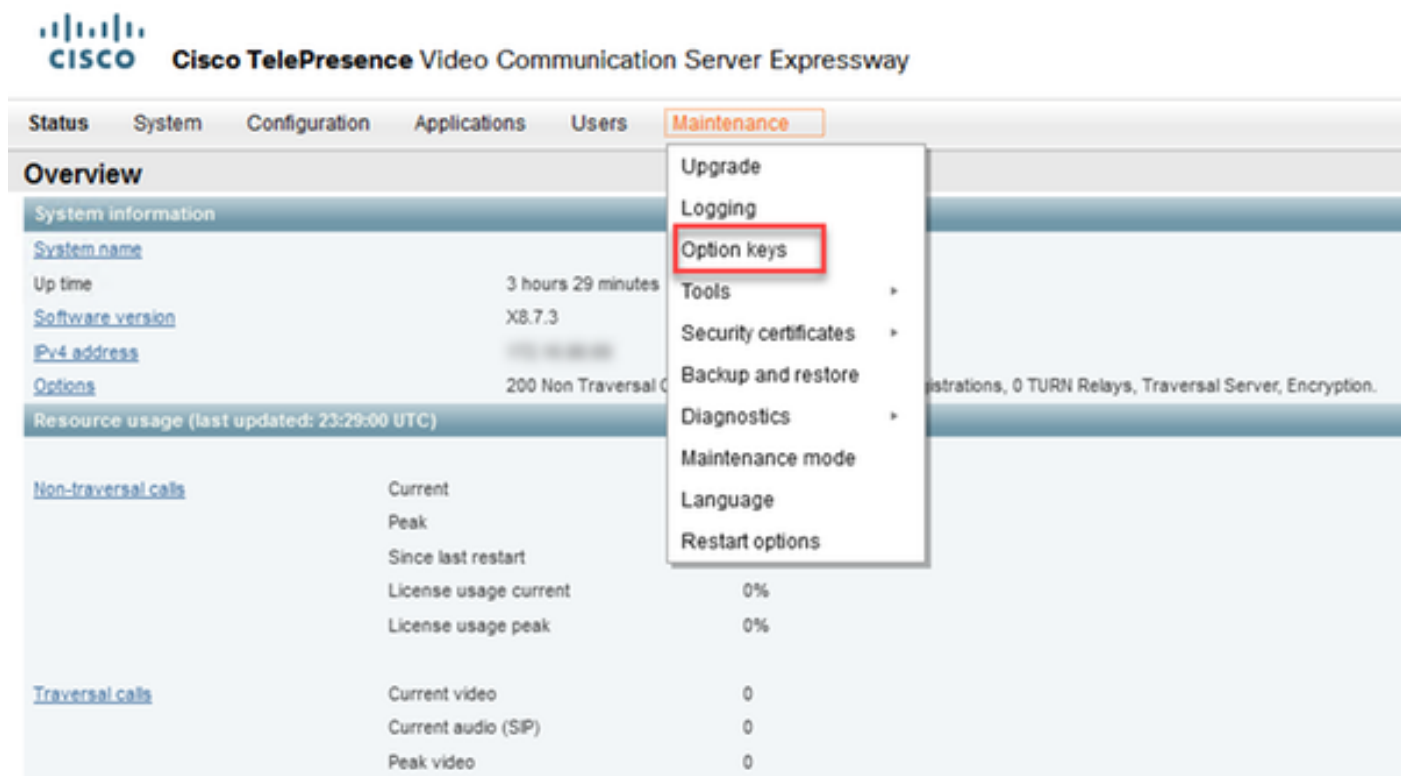
```
Options
Cisco Option Name        : LIC-VCS-300:
Tandberg Option Name     : 116341X300:VCS - add 300 non-traversal calls
Option Key                : 116341X300-1-7D03B558
```

```
Options
Cisco Option Name        : LIC-VCS-DEVPROV:
Tandberg Option Name     : 116341P00:VCS - Enable Device Provisioning
Option Key                : 116341P00-1-1FEB68A1
```

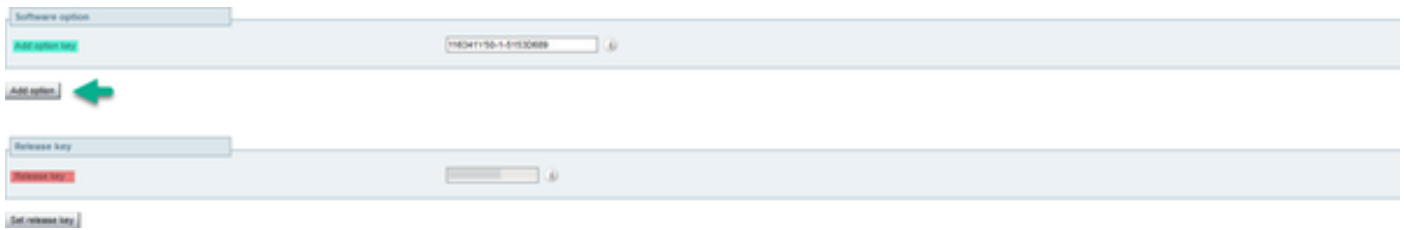
This alpha-numeric chain is what you will add through the Web Interface or CLI

```
Options
Cisco Option Name        : LIC-VCS-GW:
Tandberg Option Name     : 116341G00:VCS - Enable GW feature
Option Key                : 116341G00-1-96554215
```

Passo 2: Entre à interface da WEB com uma conta admin, navegue às **chaves da manutenção** > da opção



Passo 3: Copie a chave da opção do email que você recebeu e cole-a no **campo chave da opção** adicionar e o clique **adiciona a opção**.

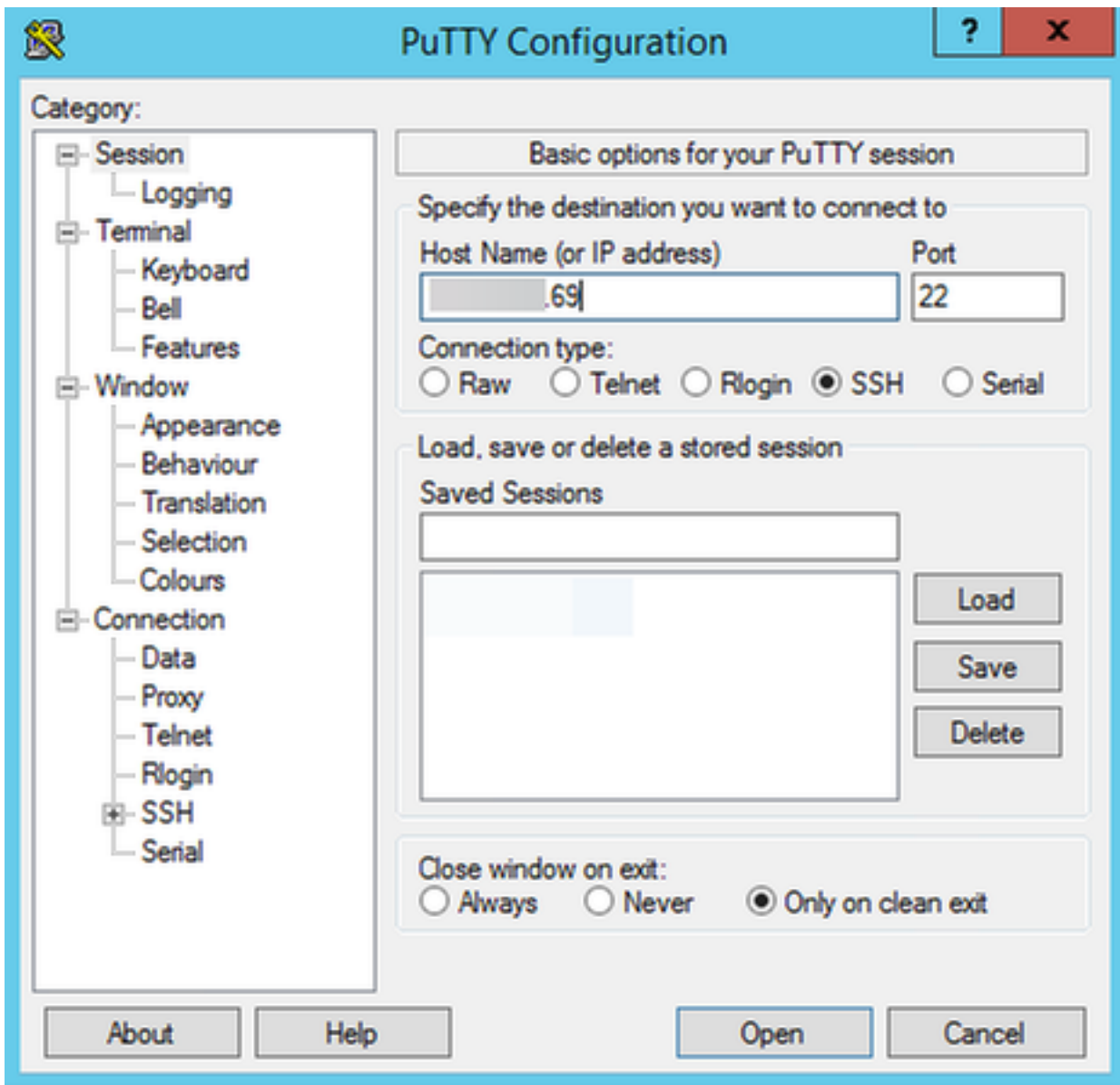


**Note:** Adicionar a chave da opção no campo **adicionam a chave da opção**. É um erro comum adicionar uma chave da opção no **campo chave da liberação** que causa um erro.

**Note:** Quando você adiciona uma chave da opção a um VCS, toma o efeito imediatamente. Um reinício não é exigido.

Exemplo de configuração da chave da opção CLI

Passo 1: Abra uma sessão SSH CLI:



Passo 2: Entre com uma conta admin e incorpore a senha de admin quando alertado.

Passo 3: Incorpore o comando, **chave de OptionKeyAdd** do xCommand: **key>** do **<option**

```
login as: admin
Using keyboard-interactive authentication.
Password:

2 alarms:
 * warning   Insecure password in use - The root user has the default password
set
 * warning   Insecure password in use - The admin user has the default password
set

Last login: Mon Nov  7 00:14:54 UTC 2016
TANDBERG Video Communication Server X8.7.3
SW Release date: 2016-04-14 10:20, build

OK
xCommand OptionKeyAdd Key: 116341L00-1-D1E934F8
*r Result (status=OK)
   ID: 3
*r/end
```

Note the space that goes between "Key:" and the option key

"status=OK" indicates the option key was successfully added

**Note:** Adicionar a chave da opção no campo adicionam a chave da opção. É um erro comum adicionar uma chave da opção no campo chave da liberação que causa um erro.

**Note:** Quando você adiciona uma chave da opção a um VCS, toma o efeito imediatamente. Um reinício não é exigido.

## Verificar

Adicionar uma chave da opção. Observe na parte superior da página das **chaves da opção**, uma bandeira é indicado que indique a **chave da opção adicionada** e a chave é n indicado a lista **chave**.

Status System **Configuration** Applications Users Maintenance

### Option keys

Option key added

Key	Description	Status	Validity period
<input type="checkbox"/> 118341Y50-5-5153D689	50 Traversal Calls	Active	Unlimited

Cancel Select all Unselect all

**System information**

Serial number: 89C186FF  
 Active options: 0 Non Traversal Calls, 50 Traversal Calls, 2500 Registrations, Encryption.

**Software option**

Add option key:

Add option

**Release key**

Release key:

Set release key

**Current licenses**

Non-traversal calls	0
Traversal calls	50
Registrations	2500

## Troubleshooting

Adicionar uma chave e você vê um erro, “incapaz de adicionar a chave da opção”

CISCO Cisco TelePresence Video Communication Server Control

Status System Configuration Applications Users **Maintenance**

### Option keys

Unable to add option key

Key	Description	Status	Validity period
<input type="checkbox"/> 118341Y50-5-5153D689	50 Traversal Calls	Active	Unlimited

Cancel Select all Unselect all

- Confirme que você copia corretamente a corrente alfanumérica que é um valor chave da opção. Assegure-se de que não haja nenhum espaço extra ou caráter.
- Confirme que você aplica a chave da opção ao VCS correto ou a Expressway. As chaves da opção são combinadas ao número de série do dispositivo.
- Confirme-o adicionam a chave da opção no **campo chave da opção adicionar** e não no campo chave da liberação. O VCS aceitará a chave da opção no **campo chave da liberação** e alertá-la-á para um reinício

**Note:** Quando você adiciona uma chave da opção a um VCS, toma o efeito imediatamente. Um reinício não é exigido.

### Option keys

 Saved: The release key has been updated, however a **restart** is required for it to take effect.

Observe após o reinício, uma bandeira estala acima com um erro “**chave inválida da liberação**”:



Status System Configuration Applications Users Maintenance

### Overview

 Invalid release key: Release key is missing; the system is in demonstration mode and has limited functionality; contact your Cisco support representative to buy your release key.

Instale a chave da liberação e a chave da opção nos campos corretos e reinicie o VCS outra vez para corrigir esta edição.

Se você encontra erros depois que você confirma os procedimentos documentados na seção da **pesquisa de defeitos** deste documento, contacte o tac Cisco.