

Como usar ldp.exe para procurar servidores ldap

Índice

[Introdução](#)

[Pré-requisitos](#)

[Requisitos](#)

[Componentes Utilizados](#)

[Instale ldp.exe e conecte-o/ligamento a seu server](#)

[Procure seu diretório LDAP com ldp.exe](#)

[Prove as buscas que podem provar útil](#)

[Lista de atributos completa LDAP](#)

Introdução

Este original descreve como pesquisar defeitos as edições do Lightweight Directory Access Protocol (LDAP) relativas para jabber com uma ferramenta que permita que você procure o diretório LDAP a mesma maneira que o Jabber.

Pré-requisitos

Requisitos

A Cisco recomenda que você tenha conhecimento destes tópicos:

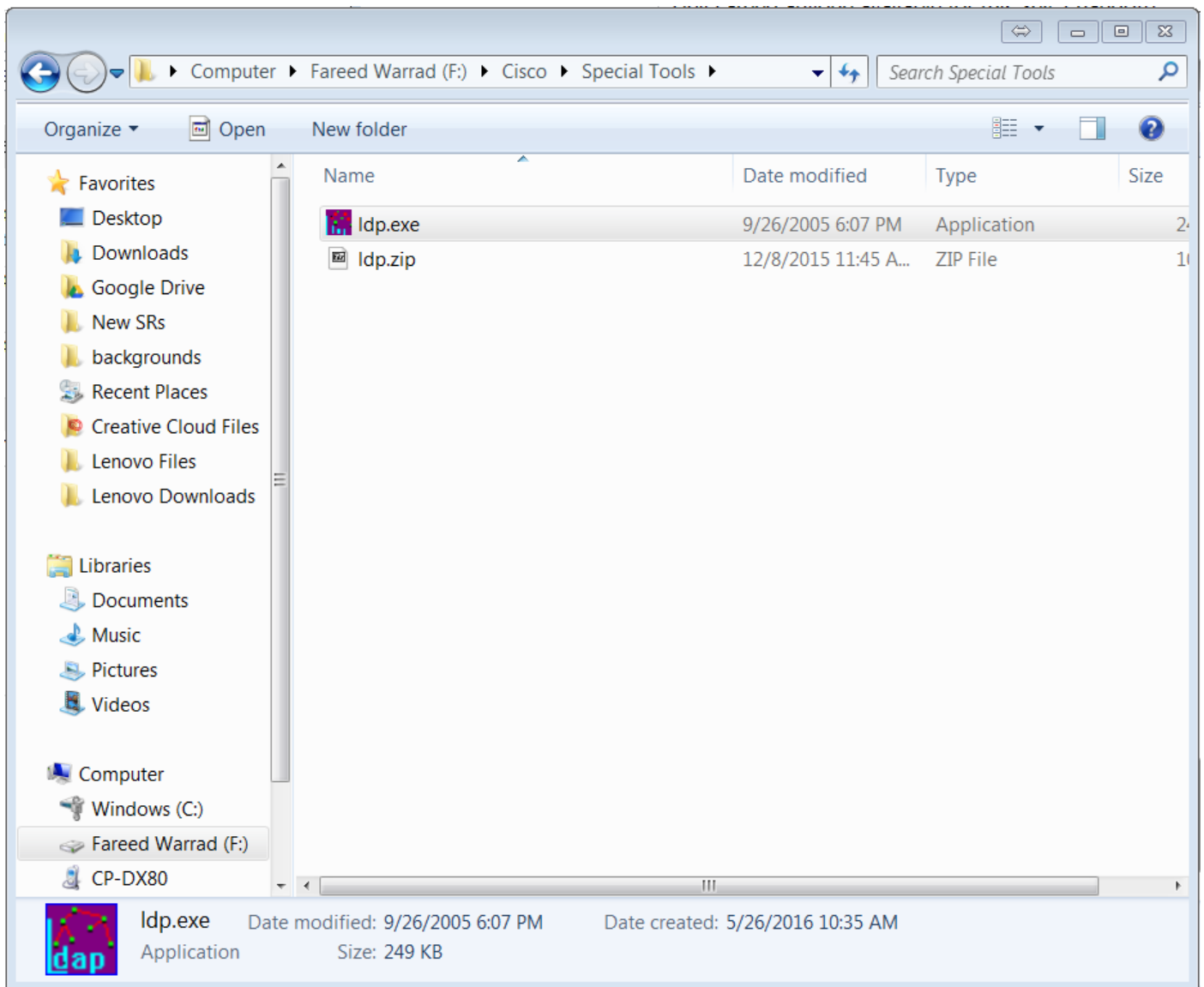
- LDAP
- Jabber

Componentes Utilizados

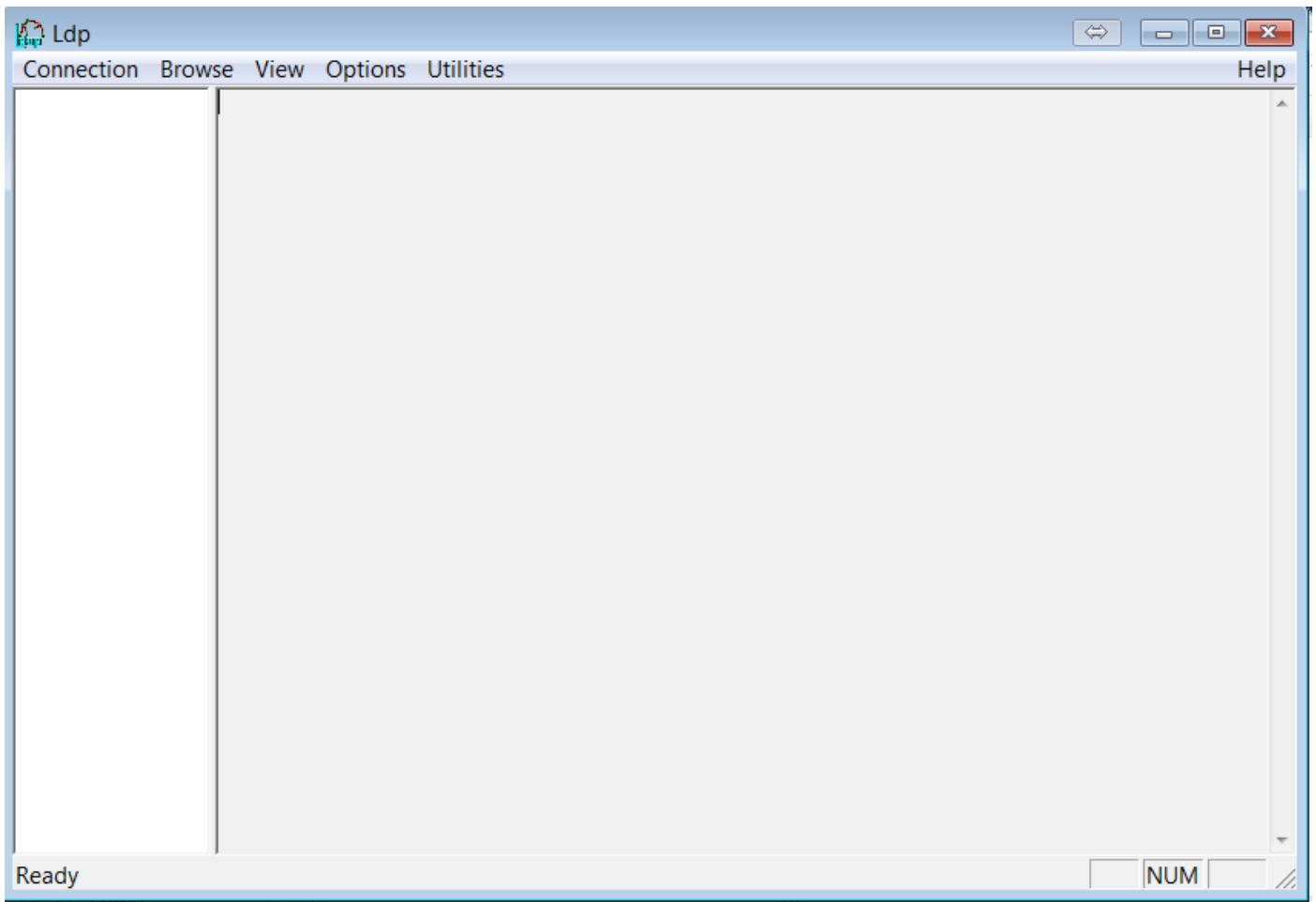
Este original não é restringido à versão de software e hardware específica

Instale ldp.exe e conecte-o/ligamento a seu server

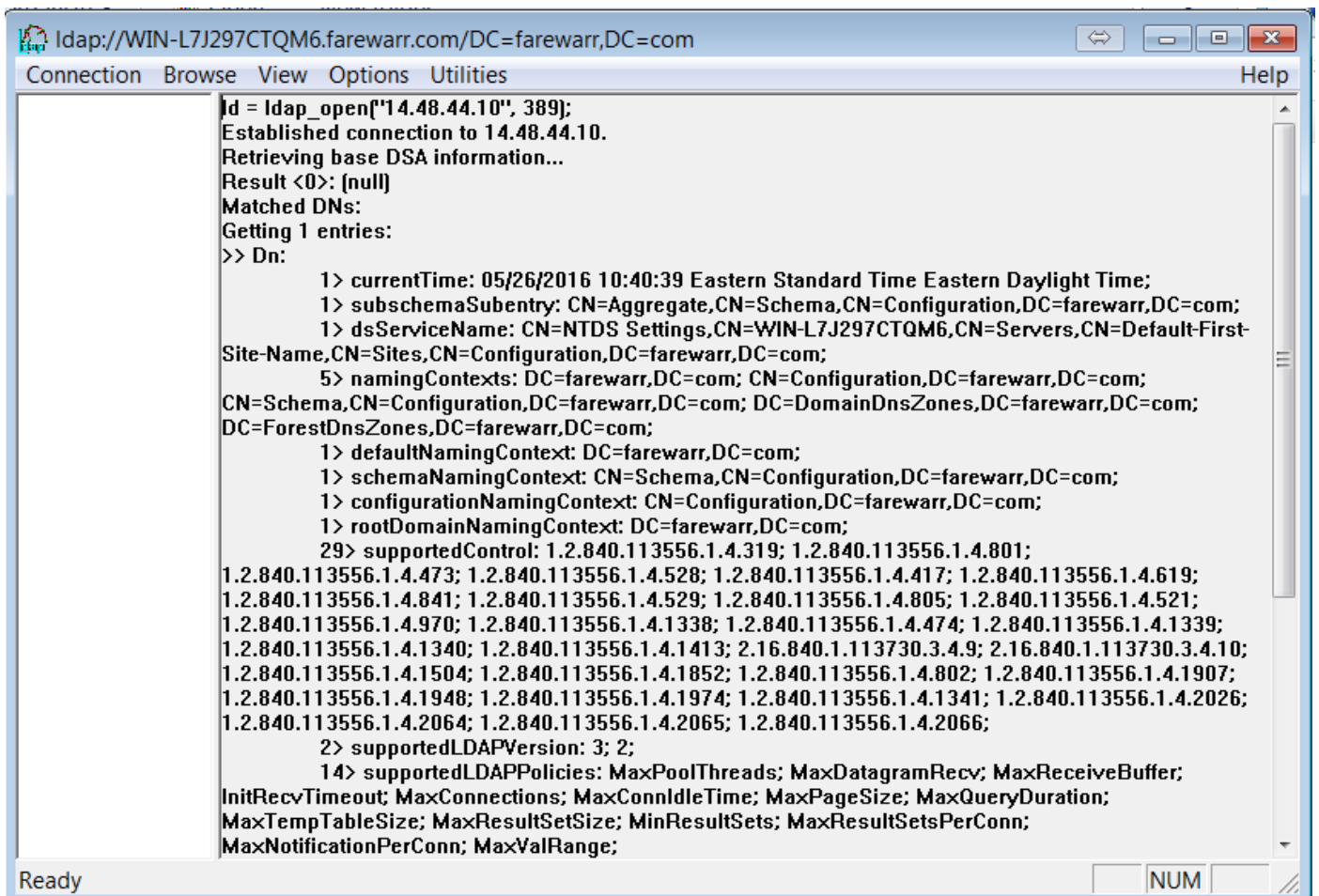
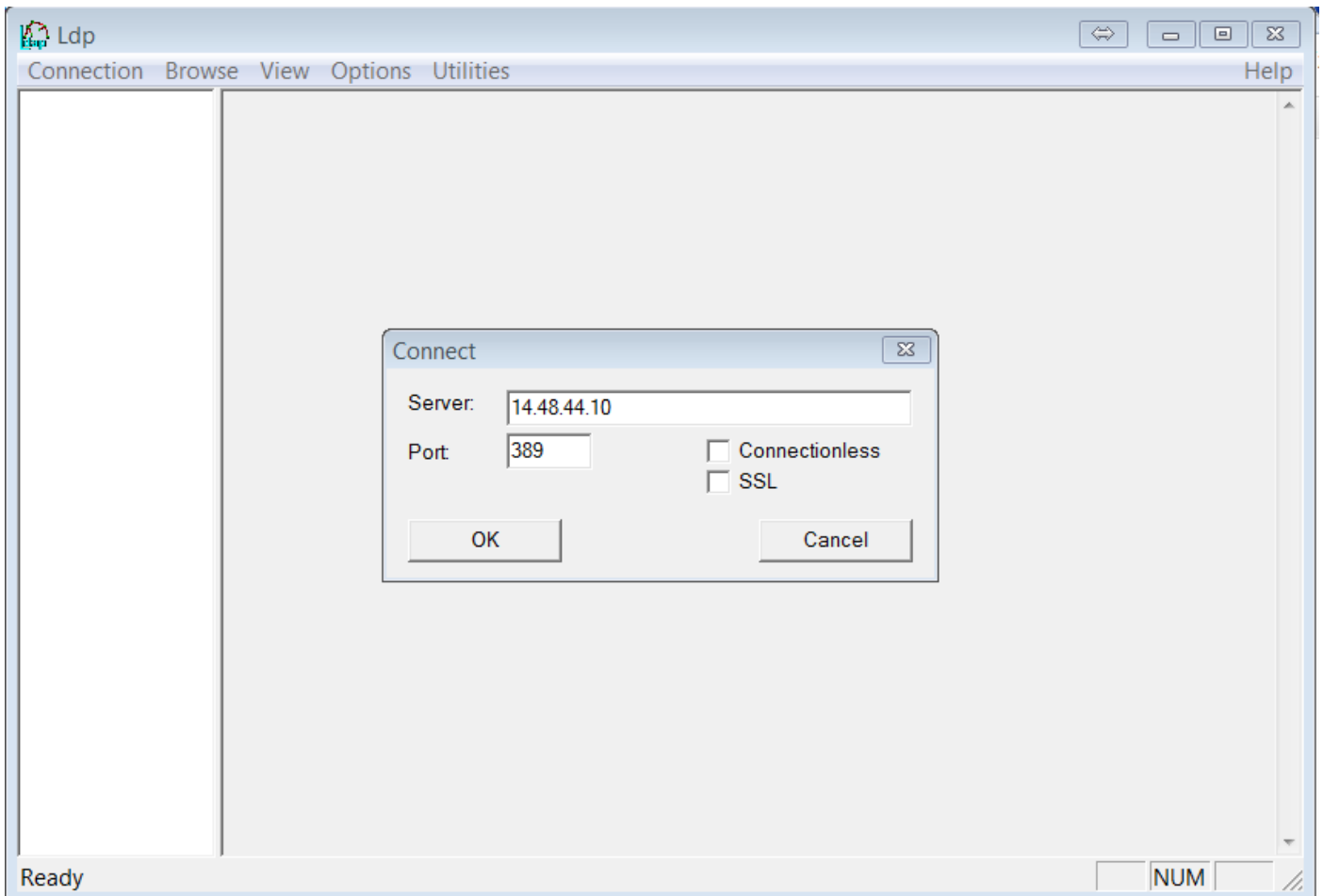
Etapa 1. Abra a fim transferir o arquivo do .zip que contém a ferramenta. Uma vez que você transfere o arquivo, abrir-lo o zíper.



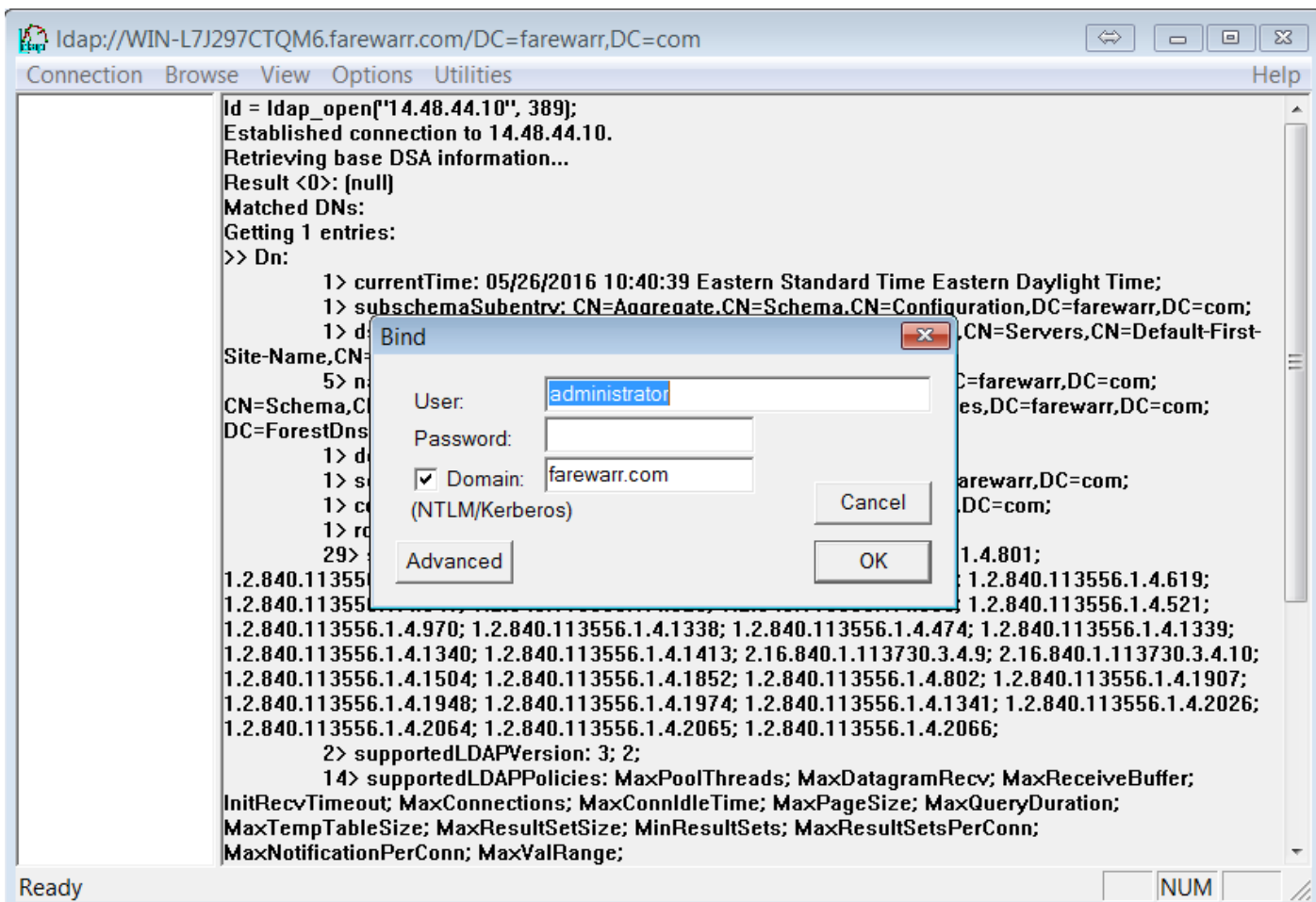
Etapa 2. Abra a ferramenta ldp.exe.



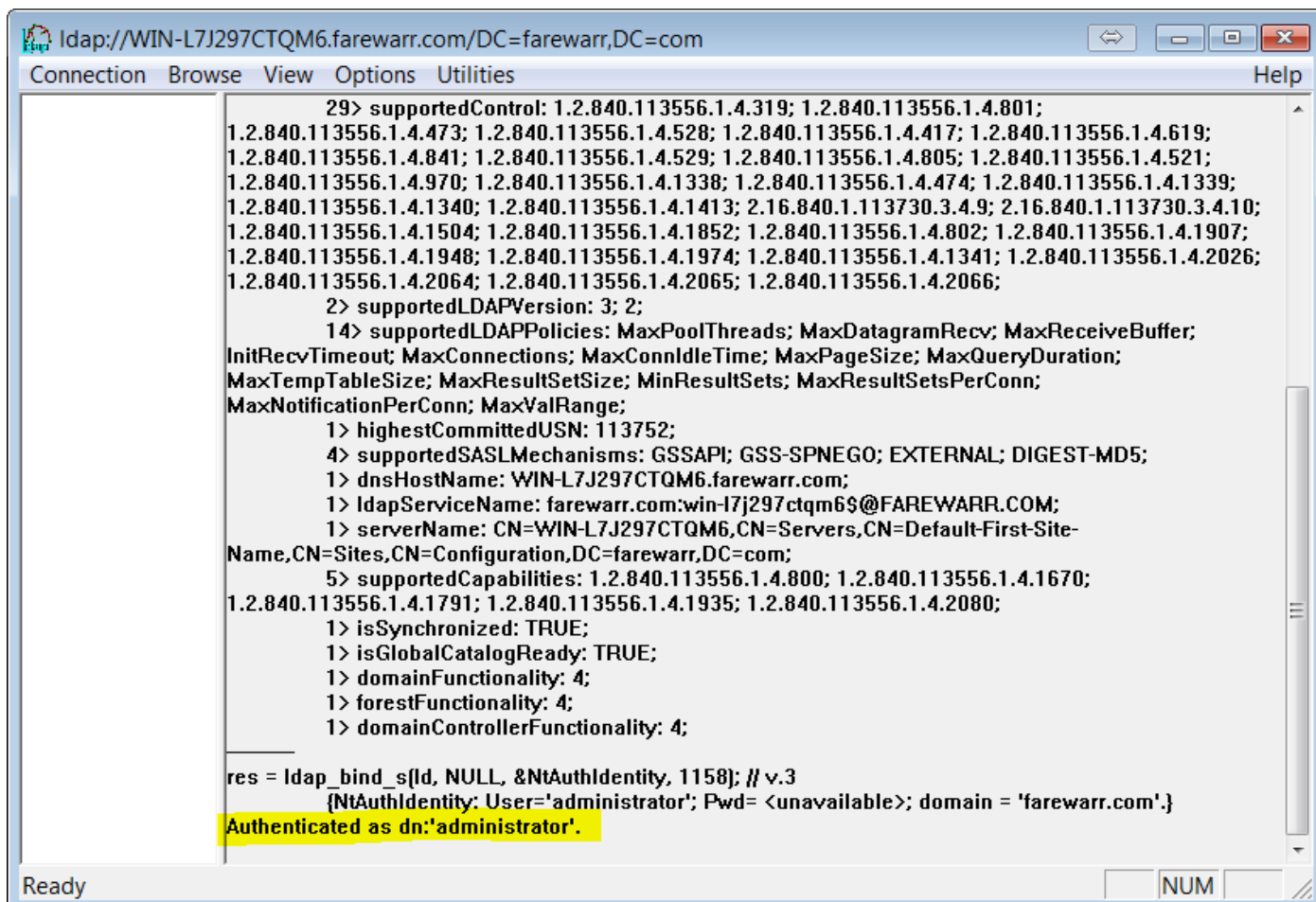
Etapa 3. Você deve **conectar a** seu server e então **ligar-lhe**. Escolha a **conexão > conectam** e incorporam o IP address do seu server ou o nome de domínio totalmente qualificado (FQDN). Click **OK**.



Conexão > ligamento da etapa 4.Choose. Incorpore suas credenciais e seu domínio. Click OK.



Etapa 5. Verifique que você está autenticado como o dn: "username". Você está agora pronto para continuar procurar o diretório LDAP.



```
ldap://WIN-L7J297CTQM6.farewarr.com/DC=farewarr,DC=com
Connection Browse View Options Utilities Help

29> supportedControl: 1.2.840.113556.1.4.319; 1.2.840.113556.1.4.801;
1.2.840.113556.1.4.473; 1.2.840.113556.1.4.528; 1.2.840.113556.1.4.417; 1.2.840.113556.1.4.619;
1.2.840.113556.1.4.841; 1.2.840.113556.1.4.529; 1.2.840.113556.1.4.805; 1.2.840.113556.1.4.521;
1.2.840.113556.1.4.970; 1.2.840.113556.1.4.1338; 1.2.840.113556.1.4.474; 1.2.840.113556.1.4.1339;
1.2.840.113556.1.4.1340; 1.2.840.113556.1.4.1413; 2.16.840.1.113730.3.4.9; 2.16.840.1.113730.3.4.10;
1.2.840.113556.1.4.1504; 1.2.840.113556.1.4.1852; 1.2.840.113556.1.4.802; 1.2.840.113556.1.4.1907;
1.2.840.113556.1.4.1948; 1.2.840.113556.1.4.1974; 1.2.840.113556.1.4.1341; 1.2.840.113556.1.4.2026;
1.2.840.113556.1.4.2064; 1.2.840.113556.1.4.2065; 1.2.840.113556.1.4.2066;
2> supportedLDAPVersion: 3; 2;
14> supportedLDAPPolicies: MaxPoolThreads; MaxDatagramRecv; MaxReceiveBuffer;
InitRecvTimeout; MaxConnections; MaxConnIdleTime; MaxPageSize; MaxQueryDuration;
MaxTempTableSize; MaxResultSetSize; MinResultSets; MaxResultSetsPerConn;
MaxNotificationPerConn; MaxValRange;
1> highestCommittedUSN: 113752;
4> supportedSASLMechanisms: GSSAPI; GSS-SPNEGO; EXTERNAL; DIGEST-MD5;
1> dnsHostName: WIN-L7J297CTQM6.farewarr.com;
1> ldapServiceName: farewarr.com:win-l7j297ctqm6$@FAREWARR.COM;
1> serverName: CN=WIN-L7J297CTQM6,CN=Servers,CN=Default-First-Site-
Name,CN=Sites,CN=Configuration,DC=farewarr,DC=com;
5> supportedCapabilities: 1.2.840.113556.1.4.800; 1.2.840.113556.1.4.1670;
1.2.840.113556.1.4.1791; 1.2.840.113556.1.4.1935; 1.2.840.113556.1.4.2080;
1> isSynchronized: TRUE;
1> isGlobalCatalogReady: TRUE;
1> domainFunctionality: 4;
1> forestFunctionality: 4;
1> domainControllerFunctionality: 4;

res = ldap_bind_s([ld, NULL, &NtAuthIdentity, 1158]); // v.3
{NtAuthIdentity: User='administrator'; Pwd= <unavailable>; domain = 'farewarr.com'}
Authenticated as dn:'administrator'.
```

Procure seu diretório LDAP com ldp.exe

Você precisa um filtro da base da busca de continuar. Um exemplo é:

```
CN=users, DC=farewarr, DC=com
```

Quando você tem um filtro da base da busca, escolha **consultam > busca**.

Segundo a base que da busca você se usou, você pode alterar seu espaço. Neste exemplo, um **nível** é usado. Neste momento você pode entrar em seu filtro da busca e clicar a **corrida**.

Por exemplo, para ver todos os usuários entrar (**& (objectCategory=person) (objectClass=user)**).

Idap://WIN-L7J297CTQM6.farewarr.com/DC=farewarr,DC=com

Connection Browse View Options Utilities Help

```

29> supportedControl: 1.2.840.113556.1.4.319; 1.2.840.113556.1.4.801;
1.2.840.113556.1.4.473; 1.2.840.113556.1.4.528; 1.2.840.113556.1.4.417; 1.2.840.113556.1.4.619;
1.2.840.113556.1.4.841; 1.2.840.113556.1.4.529; 1.2.840.113556.1.4.805; 1.2.840.113556.1.4.521;
1.2.840.113556.1.4.970; 1.2.840.113556.1.4.1338; 1.2.840.113556.1.4.474; 1.2.840.113556.1.4.1339;
1.2.840.113556.1.4.1340; 1.2.840.113556.1.4.1413; 2.16.840.1.113730.3.4.9; 2.16.840.1.113730.3.4.10;
1.2.840.113556.1.4.1504; 1.2.840.113556.1.4.1852; 1.2.840.113556.1.4.802; 1.2.840.113556.1.4.1907;
1.2.840.113556.1.4.1948; 1.2.840.113556.1.4.1974; 1.2.840.113556.1.4.1341; 1.2.840.113556.1.4.2026;
1.2.840.113556.1.4.2064; 1.2.840.113556.1.4.2065; 1.2.840.113556.1.4.2066;
2> supportedLDAPVersion: 3; 2;
14>
InitRecvTime:
MaxTempTab:
MaxNotificati:
1>
4>
1>
1>
1>
Name,CN=Sit:
5>
1.2.840.1135:
1>
1> isGlobalCatalogReady: TRUE;
1> domainFunctionality: 4;
1> forestFunctionality: 4;
1> domainControllerFunctionality: 4;

res = Idap_bind_s([Id, NULL, &NtAuthIdentity, 1158]); // v.3
{NtAuthIdentity: User='administrator'; Pwd= <unavailable>; domain = 'farewarr.com'.}
Authenticated as dn:'administrator'.

```

Ready NUM

Search

Base Dn: CN=users,DC=farewarr,DC=com

Filter:

Scope:

Base One Level Subtree

Run

Options

Close

Idap://WIN-L7J297CTQM6.farewarr.com/DC=farewarr,DC=com

Connection Browse View Options Utilities Help

```

1> forestFunctionality: 4;
1> domainControllerFunctionality: 4;

res = Idap_bind_s([Id, NULL, &NtAuthIdentity, 1158]); // v.3
{NtAuthIdentity: User='administrator'; Pwd= <unavailable>; domain = 'farewarr.com'.}
Authenticated as dn:'administrator'.
***Searching...
Idap_search_s([Id, "CN=users,DC=farewarr,DC=com", 1, "(&(objectCategory=person)(objectClass=user))",
attrList, 0, &msg)
Result <0>: [null]
Matched DN's:
Getting 24 entries:
>> Dn: CN=Administrator,CN=Users,DC=farewarr,DC=com
4> objectClass: top; person; organizationalPerson; user;
1> cn: Administrator;
1> description: Built-in account for administering the computer/domain;
1> distinguishedName: CN=Administrator,CN=Users,DC=farewarr,DC=com;
1> name: Administrator;
1> canonicalName: farewarr.com/Users/Administrator;
>> Dn: CN=Guest,CN=Users,DC=farewarr,DC=com
4> objectClass: top; person; organizationalPerson; user;
1> cn: Guest;
1> description: Built-in account for guest access to the computer/domain;
1> distinguishedName: CN=Guest,CN=Users,DC=farewarr,DC=com;
1> name: Guest;
1> canonicalName: farewarr.com/Users/Guest;
>> Dn: CN=krbtgt,CN=Users,DC=farewarr,DC=com
4> objectClass: top; person; organizationalPerson; user;
1> cn: krbtgt;
1> description: Key Distribution Center Service Account;
1> distinguishedName: CN=krbtgt,CN=Users,DC=farewarr,DC=com;

```

Ready NUM

Buscas da amostra que podem provar útil

(& (objectCategory=person) (objectClass=user))	Todos os usuários
(& (sAMAccountName=fwarrad) (objectClass=user))	Usuário específico baseado na identificação
(& (sn=Warrad) (objectClass=user))	Usuários específicos baseados no lastname
(&(givenName=Fareed) (objectClass=user))	Usuários específicos baseados no nome

Lista de atributos completa LDAP

Nome no AD	Nome do atributo LDAP
Nome	givenName
Nome do meio/iniciais	iniciais
Sobrenome	sn
Nome de logon	userPrincipalName
Nome de logon (pre Windows 2000)	sAMAccountName
Nome de exibição	displayName
Nome completo	name/cn
Descrição	descricao
Escritório	physicalDeliveryOfficeName
Número de telefone	telephoneNumber
Email	correio
Página da web	wWWHomePage
Senha	senha
Rua	streetAddress
Caixa postal	postOfficeBox
Cidade	l
Estado/província	st
Cep/código postal	postalCode
País	co
Código do dígito do país 2 - por exemplo E.U.	c
Código de país - por exemplo. para o código de país E.U. são 840	countryCode
Grupo	memberOf
A conta expira (use mesmo formato de data que o server)	accountExpires
Controle da conta de usuário	userAccountControl
Trajeto do perfil	profilePath
Script do início de uma sessão	scriptPath
Dobrador home	homeDirectory
Movimentação home	homeDrive
Fazer logon a	userWorkstations
Início	homePhone
Biper	biper
Móvel	móvel
Fax	facsimileTelephoneNumber
Telefone IP	ipPhone
Notas	informação
Título	título
Departamento	departamento
Empresa	empresa
Gerenciador	gerente
Correio aliás	mailNickname
Nome simples do indicador	displayNamePrintable
Couro cru das listas de endereço da troca	msExchHideFromAddressList
Enviando o tamanho de mensagem (KB)	submissionContLength
Recebendo o tamanho de mensagem (KB)	delivContLength
Aceite mensagens dos usuários autenticados somente	msExchRequireAuthToSend

Mensagens da rejeição de
Aceite mensagens de
Envie sobre o interesse
Envie a
Entregue e reoriente
Limites de Recipient
Use padrões da loja da caixa postal
Aviso da edição em (KB)
Proiba enviam em (os KB)
Proiba enviam e recebem em (os KB)
Não suprima permanentemente de mensagens até que a loja esteja suportada
mantenha artigos suprimido para (os dias)
Acesso do móbil da probabilidade
Acesso à Web da probabilidade
Permita o fazer logon do servidor terminal
Trajeto do perfil dos serviços terminal
Diretório home dos serviços terminal
Os serviços terminal dirigem a movimentação
Comece o seguinte programa no fazer logon
Começando o nome de arquivo do programa
Comece dentro
Conecte a movimentação do cliente no fazer logon
Conecte a impressora do cliente no fazer logon
Padrão à impressora principal do cliente
Sessão desligado do fim
Limite da sessão ativa
Limite da sessão ociosa
Quando limite de sessão alcançado ou conexão quebrada
Permita a reconexão
Controle remoto
Proteja o supressão acidental
O gerente pode atualizar membros

unauthOrig
authOrig
publicDelegates
altRecipient
deliverAndRedirect
msExchRecipLimit
mDBuseDefaults
mDBStorageQuota
mDBOverQuotaLimit
mDBOverHardQuotaLimit

deletedItemFlags

garbageCollPeriod
msExchOmaAdminWirelessE
protocolSettings
tsAllowLogon
tsProfilePath
tsHomeDir
tsHomeDirDrive
tsInheritInitialProgram
tsIntialProgram
tsWorkingDir
tsDeviceClientDrives
tsDeviceClientPrinters
tsDeviceClientDefaultPrinter
tsTimeOutSettingsDisConnec
tsTimeOutSettingsConnection
tsTimeOutSettingsIdle
tsBrokenTimeOutSettings
tsReConnectSettings
tsShadowSettings
preventDeletion
managerCanUpdateMembers

Você pode igualmente verificar para fora a [página da sintaxe do filtro da busca de Microsoft](#) para ver se há mais introspecção na sintaxe.