

# TechNote na personalização do instalador MSI do Jabber que usa MS Orca

## Índice

[Introdução](#)

[Pré-requisitos](#)

[Requisitos](#)

[Componentes Utilizados](#)

[Configurar](#)

## Introdução

Este documento descreve como personalizar o instalador da relação dos serviços de Cisco media (MSI) para o jabber usando MS Orca.

O MS Orca é um editor do instalador MSI de Windows. É um editor da tabela de base de dados para criar e editar pacotes do instalador de Windows e módulos da fusão.

## Pré-requisitos

### Requisitos

Não existem requisitos específicos para este documento.

### Componentes Utilizados

A informação neste documento é baseada nestas versões de software.

- Microsoft Orca: Windows SDK 7.1 ou mais atrasado.
- Cisco Jabber a versão 9.0 e mais recente do instalador.

As informações neste documento foram criadas a partir de dispositivos em um ambiente de laboratório específico. Todos os dispositivos utilizados neste documento foram iniciados com uma configuração (padrão) inicial. Se a sua rede estiver ativa, certifique-se de que entende o impacto potencial de qualquer comando.

## Configurar

Este é o procedimento para personalizar o instalador MS.

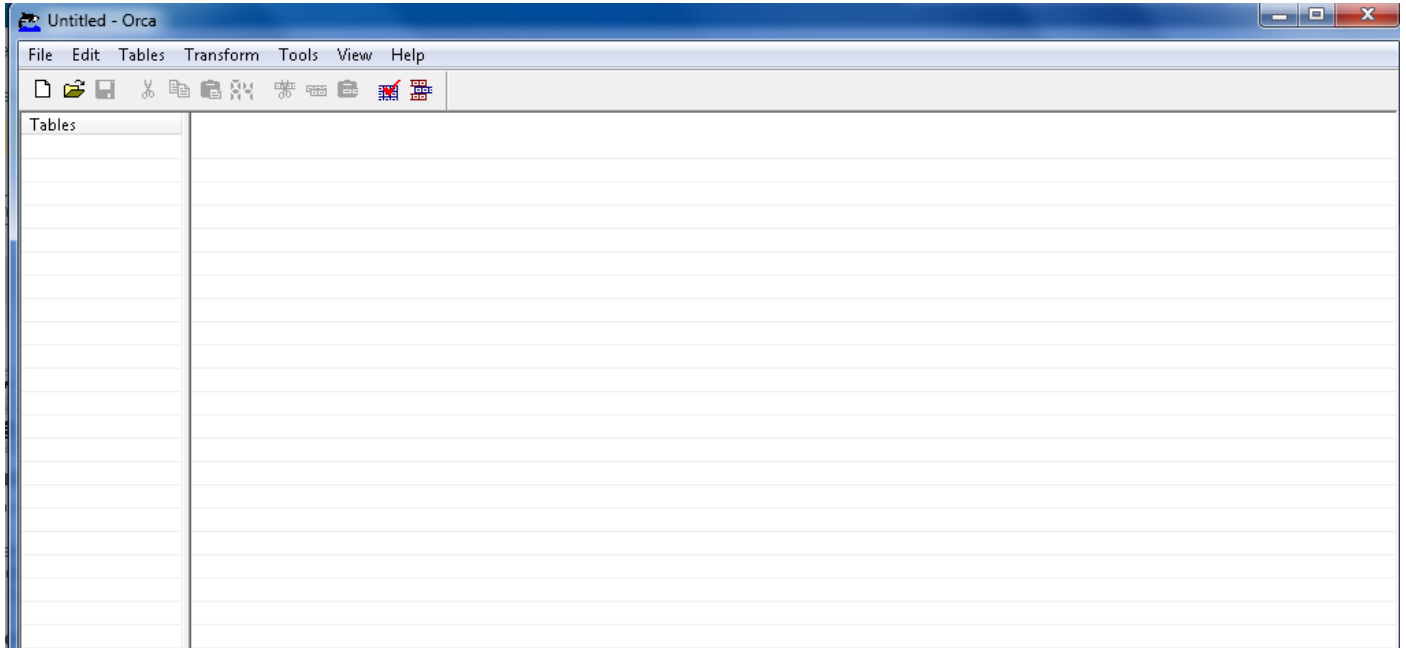
Etapa 1. Transferência e Intall Microsoft Orca.

Etapa 2. Transfira o instalador do jabber que você quer personalizar o alog com o pacote do

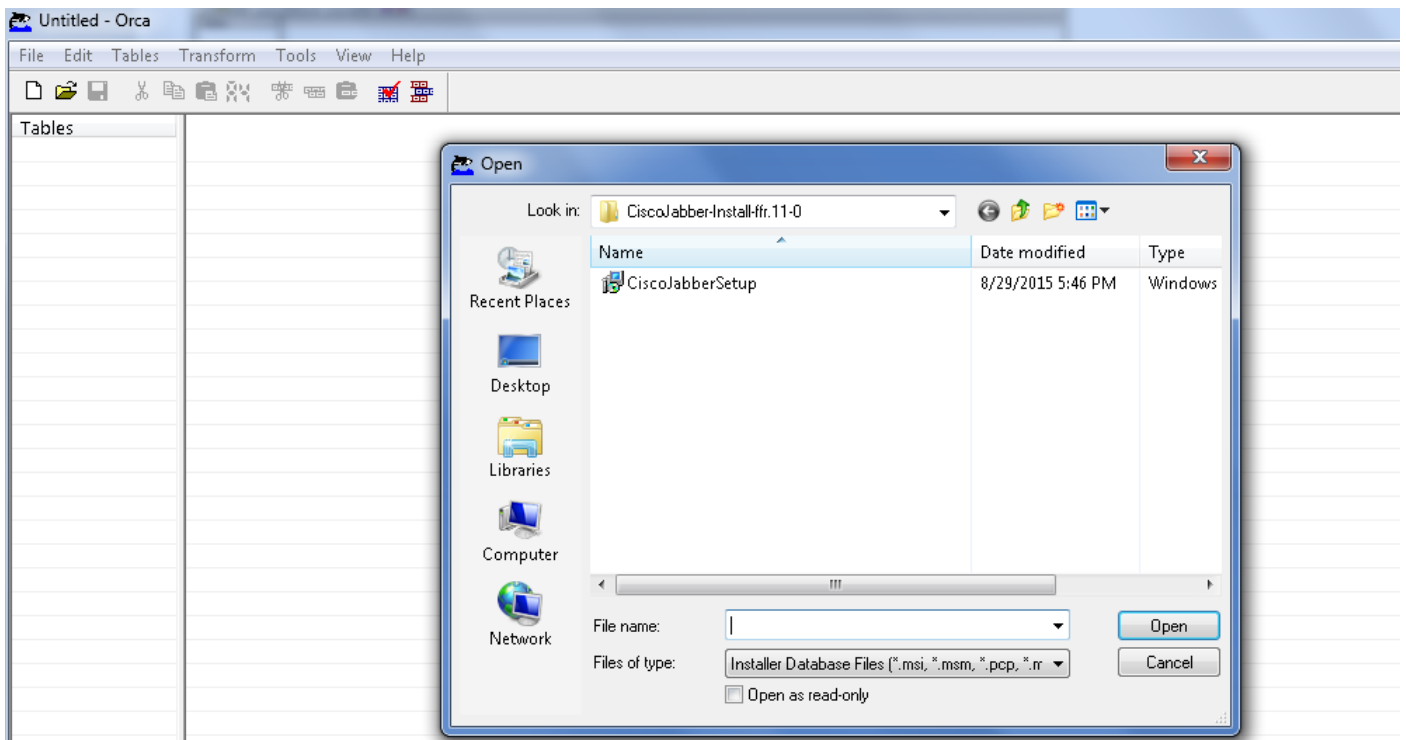
administrador da página do cco.

Etapa 3. Abrir o zíper o instalador e o pacote do administrador em um único dobrador.

Etapa 4. Lançamento Microsoft Orca.



Etapa 5. Segundo as indicações da imagem, abra o instalador do msi do jabber, **CiscoJabberSetup.msi** em Orca.



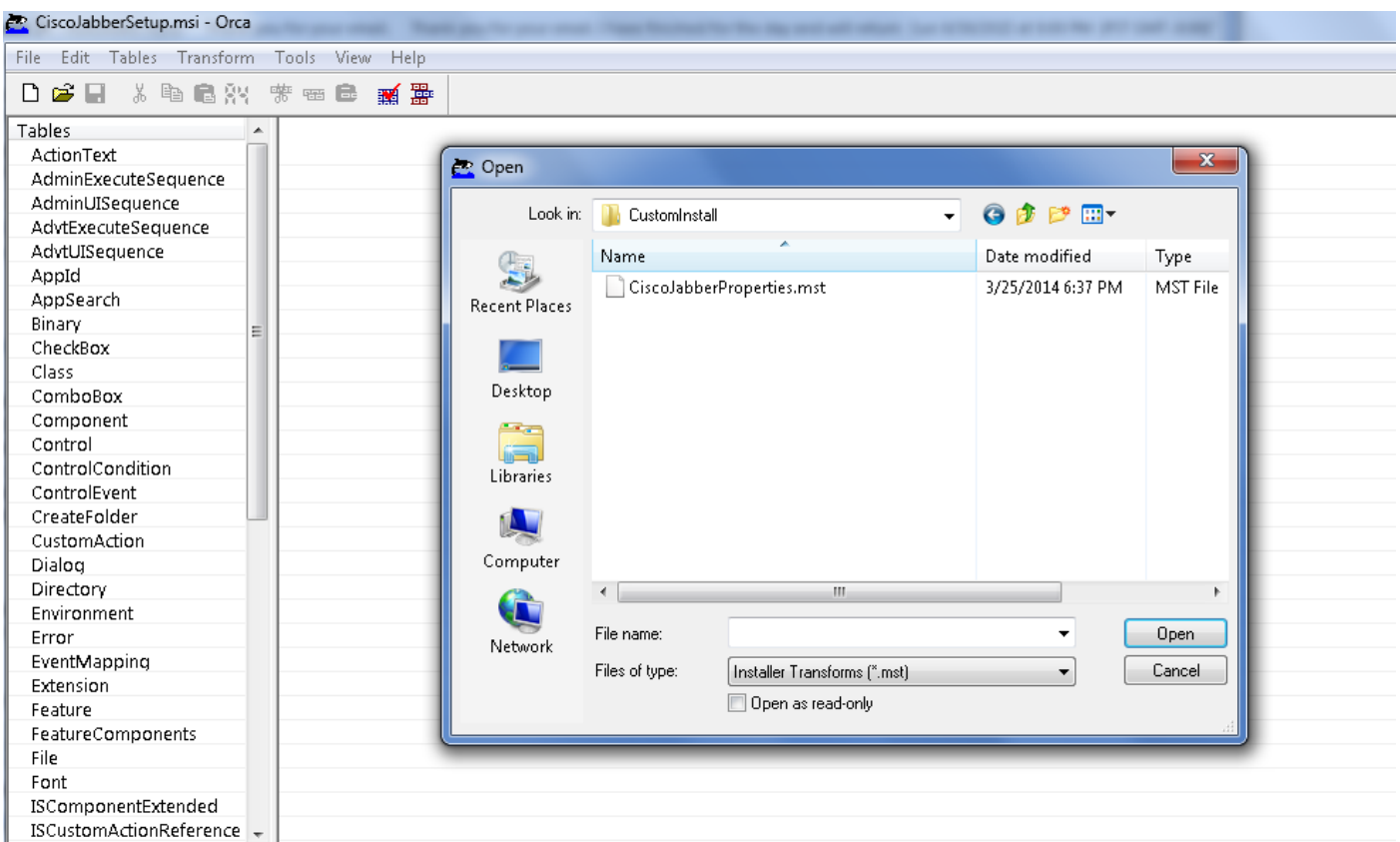
Etapa 6. Remova todos os códigos de língua à exceção de 1033(English).

**Note:** Esta limitação é porque o MS Orca não retém nenhuma línguas à exceção do padrão, que é 1033. Se todos os códigos de língua não são removidos do instalador feito sob

encomenda, o instalador não pode ser executado em nenhum sistema operacional onde a língua é a não ser o inglês.

ListView	PROGMSG_IIS_REMOVEWEBSERVICEEXTENSIONS	Removing web service extensions...
Media	PROGMSG_IIS_REMOVEWEBSITES	Removing IIS websites...
ModuleComponents	PROGMSG_IIS_ROLLBACKAPPPOLS	Rolling back application pools...
ModuleSignature	PROGMSG_IIS_ROLLBACKVROOTS	Rolling back virtual directory and web site changes...
MsiFileHash	PROGMSG_IIS_ROLLBACKWEBSERVICEEXTENSIONS	Rolling back web service extensions...
Patch	PROGRAMFILETOLAUNCHATEND	Launch
ProgId	ProductID	none
Property	ProductLanguage	1033
RadioButton	ProductName	Cisco Jabber
RegLocator	ProductVersion	11.0.0.65527
Registry	ProgressType0	install
RemoveFile	ProgressType1	Installing
Shortcut	ProgressType2	installed

Etapa 7. Navegue para **transformar > aplicam-se transformam**, consultam ao lugar do arquivo da transformação no sistema de arquivos. Selecione o arquivo da transformação e clique então sobre **Open**, segundo as indicações da imagem. Para criar um instalador feito sob encomenda, um arquivo da transformação é precisado. Transforme arquivos contêm as propriedades da instalação que são aplicadas ao instalador.



Etapa 8. Segundo as indicações da imagem, navegue às **tabelas > à propriedade**, uma lista de propriedades pode ser visível no panelout direito de que esses com linhas verdes do fundo são as propriedades customizáveis

Property	Value
RebootYesNo	Yes
ReinstallModeText	omus
SHOWLAUNCHPROGRAM	-1
SecomSDKFilename	SecomSDK.exe
SecureCustomProperties	ISFOUNDNEWERPRODUCTVERSION;USERNAME;COMPANYNAME;ISX_SERIALNUM;SUPPOR...
TELEMETRY_ENABLED	0
WebExMapiFileName	wbxcOIE.exe
WebExMapiFileName64	wbxcOIE64.exe
q	0
tewst	0
true	0
ISReleaseFlags	NoFlags
InstallShieldTempProp	0
CLEAR	<Bootstrap override argument>
SERVICES DOMAIN	<Services domain>
USE_FT_GATEWAY	<File transfer support>
LOGIN_RESOURCE	<Multi-resource login support>
CCMCIP	<CCMCIP server address>
CTI	<CTI server address>
TFTP	<TFTP server address>
PRODUCT MODE	<Your Jabber product mode>
AUTHENTICATOR	<Fallback Authenticator>
CUP_ADDRESS	<IPAddress/Hostname/FQDN>
FORGOT_PASSWORD_URL	<URL to organizations change password site>
TFTP_FILE_NAME	<Name of the TFTP file>
LANGUAGE	<The language code e.g. 1033>
SSO_ORG_DOMAIN	<Domain for SSO configuration>
VOICE_SERVICES DOMAIN	<Voice Services Domain>
EXCLUDED_SERVICES	<CUP_CUCM_WEBEX>

Etapa 9. Especifique os valores às propriedades conforme exigências.

CLEAR	1
SERVICES DOMAIN	<Services domain>
USE_FT_GATEWAY	<File transfer support>
LOGIN_RESOURCE	<Multi-resource login support>
CCMCIP	<CCMCIP server address>
CTI	<CTI server address>
TFTP	<TFTP server address>
PRODUCT MODE	<Your Jabber product mode>
AUTHENTICATOR	<Fallback Authenticator>
CUP_ADDRESS	<IPAddress/Hostname/FQDN>
FORGOT_PASSWORD_URL	<URL to organizations change password site>
TFTP_FILE_NAME	<Name of the TFTP file>
LANGUAGE	<The language code e.g. 1033>
SSO_ORG_DOMAIN	<Domain for SSO configuration>
VOICE_SERVICES DOMAIN	<Voice Services Domain>
EXCLUDED_SERVICES	WEBEX

Step10. Suprima de todas as propriedades restantes que não são exigidas.

É importante suprimir das propriedades que não estão sendo ajustadas, ou as propriedades exigidas não tomarão o efeito.

Para suprimir das propriedades NON-exigidas vai a propriedade a ser deixada cair e **clica com o botão direito** nela.

Selecione a **fileira da gota** e selecione-a **ESTÁ BEM**, segundo as indicações da imagem:

CLEAR	1
SERVICES DOMAIN	<Services domains>
USE_FT_GATEWAY	<File tra
LOGIN_RESOURCE	<Multi-r
CCMCIP	<CCMCI
CTI	<CTI ser
TFTP	<TFTP sg
PRODUCT_MODE	<Your Ja
AUTHENTICATOR	<Fallbac
CUP_ADDRESS	<IPAddr
FORGOT_PASSWORD_URL	<URL to
TFTP_FILE_NAME	<Name
LANGUAGE	<The lar
SSO_ORG_DOMAIN	<Domain
VOICE_SERVICES_DOMAIN	<Voice S
EXCLUDED_SERVICES	WEBEX

Property - 149 rows

Errors...

Cut Cell Ctrl+X

Copy Cell Ctrl+C

Paste Cell Ctrl+V

Paste New GUID Ctrl+G

Import Text File...

---

Cut Row(s) Ctrl+Shift+X

Copy Row(s) Ctrl+Shift+C

Paste Row(s) Ctrl+Shift+V

---

Add Row Ctrl+R

Drop Row

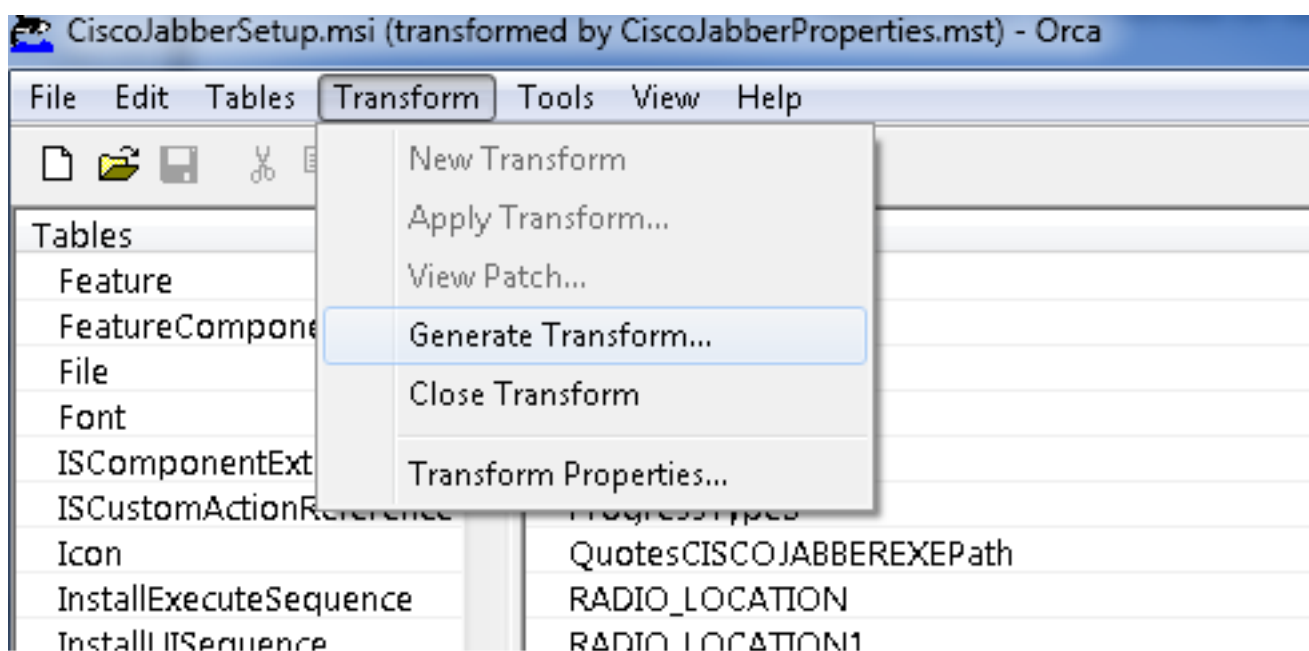
Etapa 11. Retenha as propriedades que são exigidas ser alteradas.

ISReleaseFlags	NoFlags
InstallShieldTempProp	0
CLEAR	1
EXCLUDED_SERVICES	WEBEX

Etapa 12. O arquivo transformado gerado igualmente pode ser salvar e usado para alterar as propriedades do instalador.

Para salvar o arquivo transformado, navegue **para transformar > gerenciem transformam**, segundo as indicações da imagem.

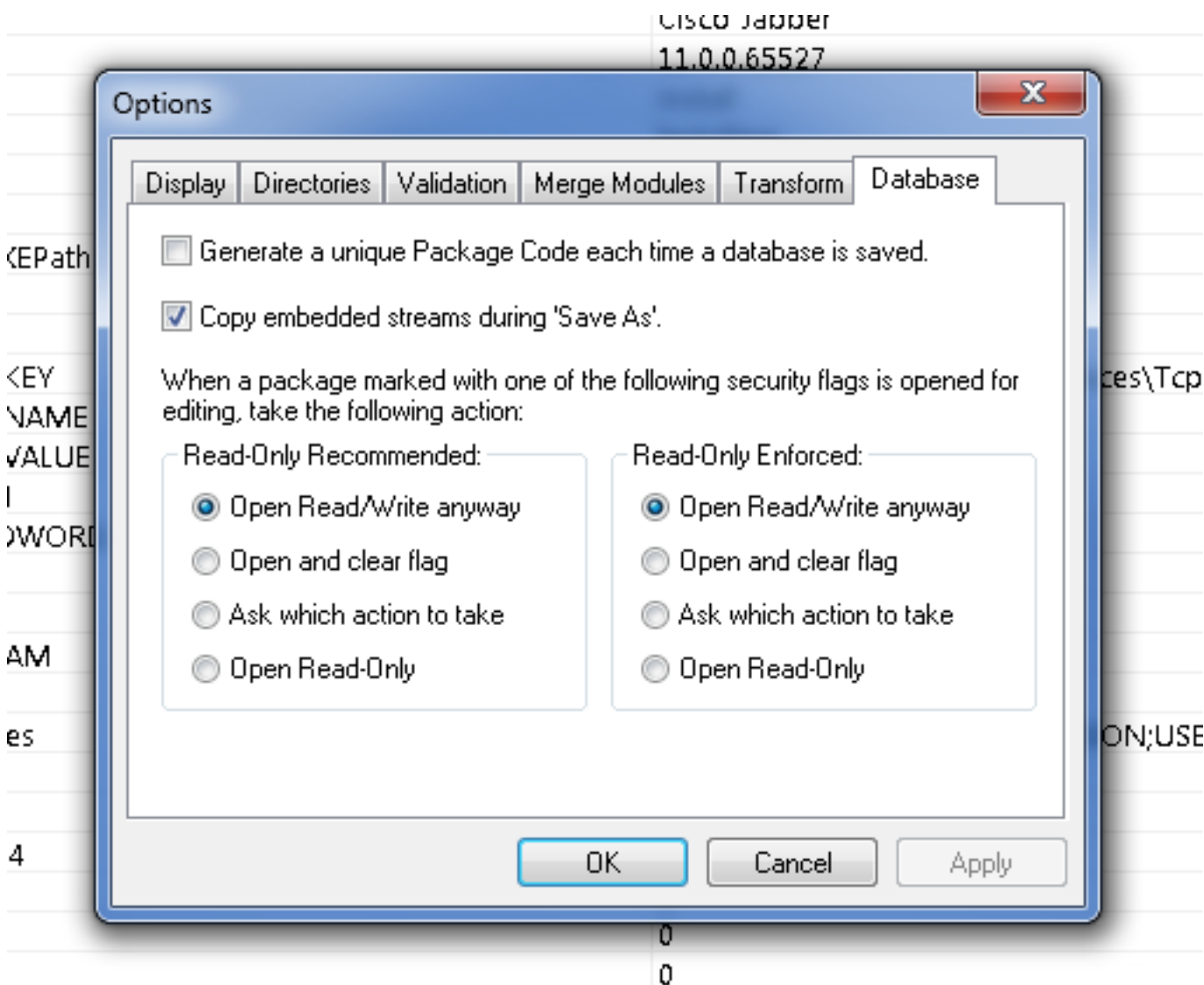
Este arquivo transformado pode ser salvar no formato **filename.mst**.



Etapa 13. Permita o instalador de salvar os córregos encaixados.

Navegue às **ferramentas > às opções** e sob a aba do **base de dados**, córregos embeded cópia da

verificação durante a “salv guarda como” e clique então inApply e **ESTÁ BEM**, segundo as indicações da imagem:



Etapa 14. Salvar o instalador personalizado como você navega ao **arquivo > salvar transformado como**. Especifique um nome apropriado e clique-o na **salv guarda**.

Este instalador personalizado pode ser usado com a distribuição de política do grupo.