

# Edição para ajustar a etiqueta do serviço URL em CUCDM

## Índice

[Introdução](#)

[Pré-requisitos](#)

[Requisitos](#)

[Componentes Utilizados](#)

[Problema: Emita ao especificar a etiqueta URL do nome do serviço](#)

[Solução](#)

[Permita a etiqueta URL ao adicionar um telefone através do menu do telefone](#)

[Permita a etiqueta URL ao adicionar o telefone através do menu do subscritor](#)

[Verificar](#)

## Introdução

Este documento descreve como adicionar a etiqueta do serviço URL em Cisco unificou o gerenciador de domínio de uma comunicação (CUCDM).

## Pré-requisitos

### Requisitos

A Cisco recomenda que você tenha conhecimento destes tópicos:

- Cisco hospedou a solução da Colaboração (os HC)
- Cisco unificou o gerenciador de domínio de uma comunicação (Cisco UCDM)

### Componentes Utilizados

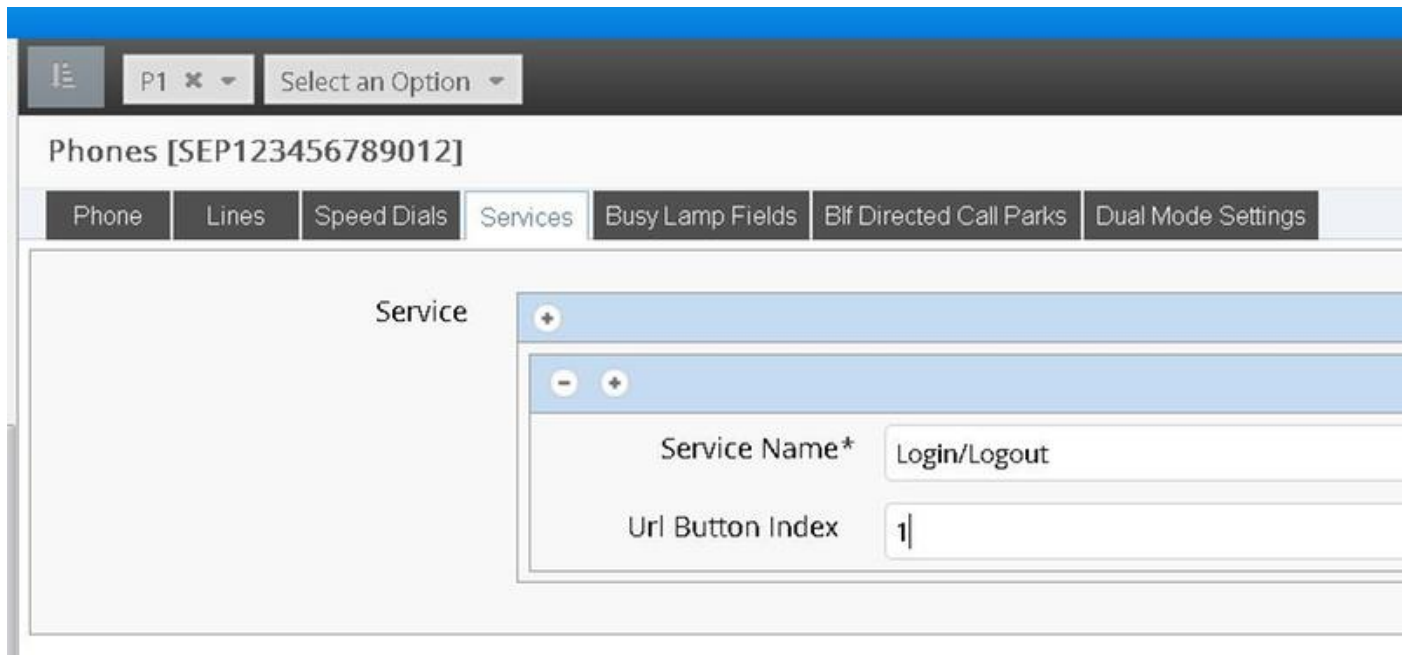
As informações neste documento são baseadas nestas versões de software e hardware:

- CUCDM 10.6.3 SU1a

As informações neste documento foram criadas a partir de dispositivos em um ambiente de laboratório específico. Todos os dispositivos utilizados neste documento foram iniciados com uma configuração (padrão) inicial. Se a sua rede estiver ativa, certifique-se de que entende o impacto potencial de qualquer comando.

## Problema: Emita ao especificar a etiqueta URL do nome do serviço

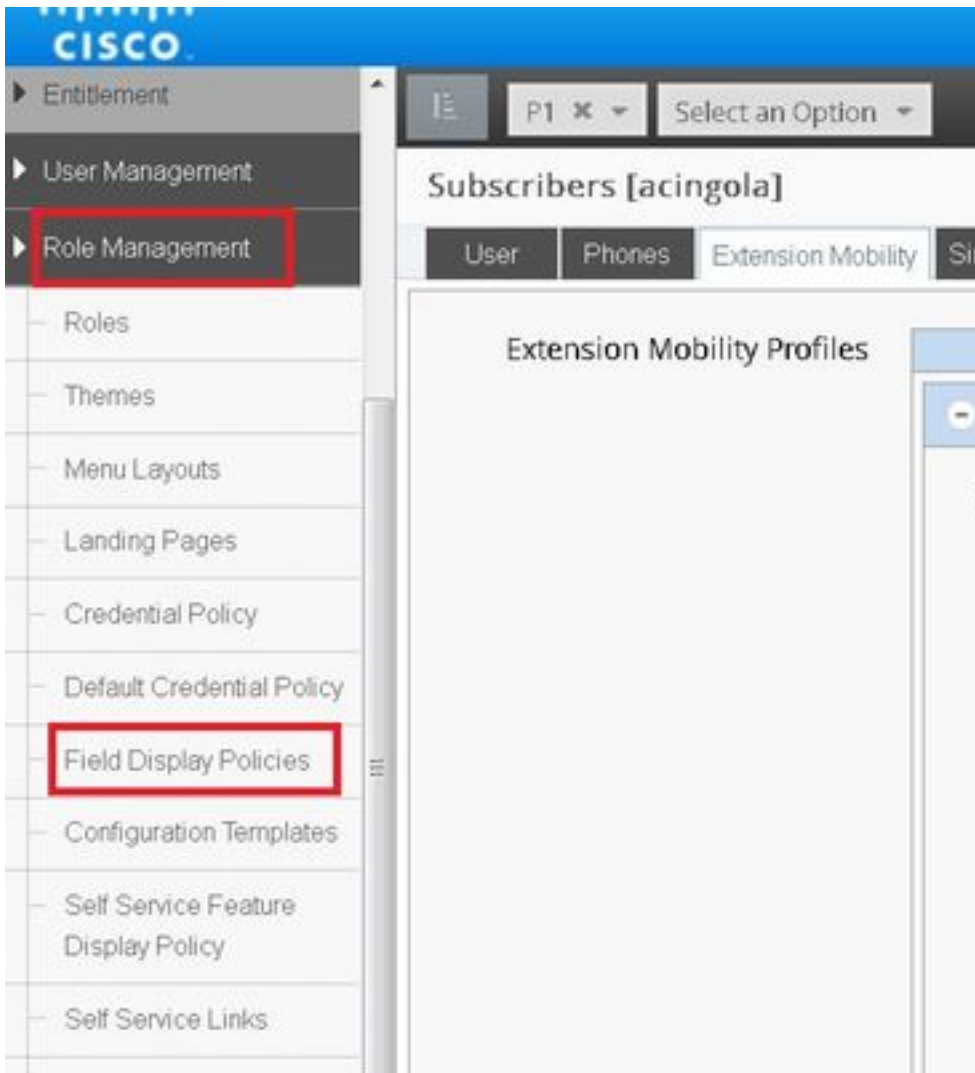
No perfil da mobilidade de extensão ou no telefone, o menu do serviço não reserva especificar a etiqueta URL do nome do serviço.



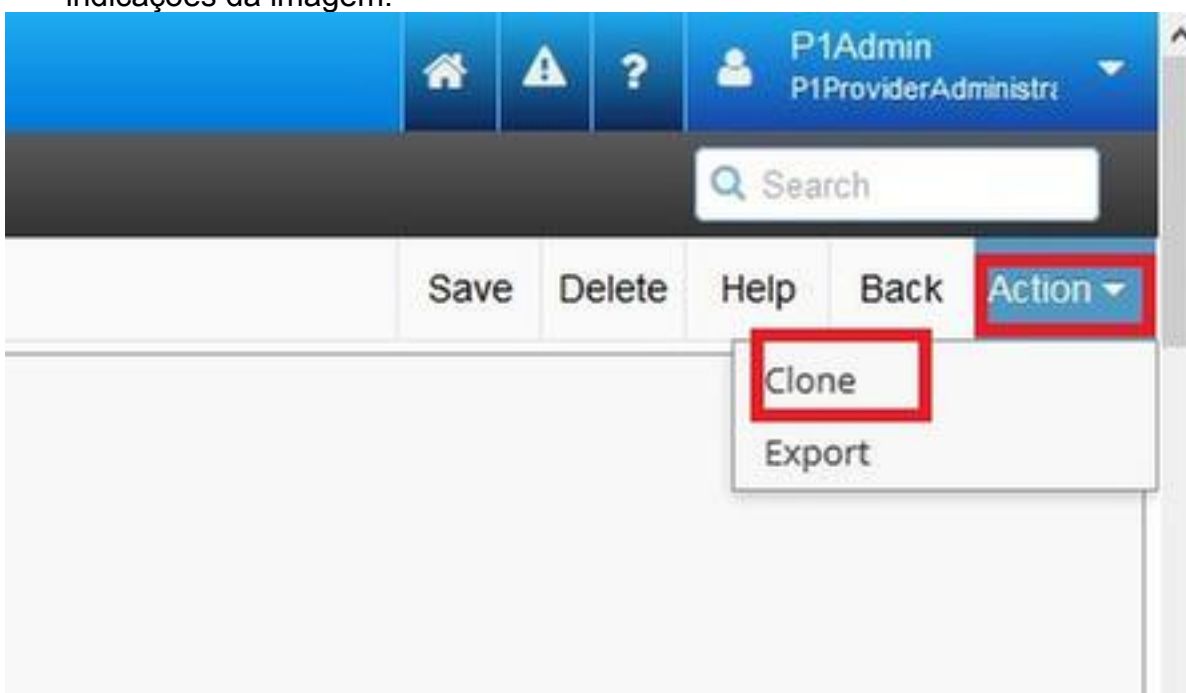
## Solução

Permita a etiqueta URL ao adicionar um telefone através do menu do telefone

Entre como o fornecedor admin e mova-se sob as políticas do indicador do Gerenciamento > do campo do papel (FDP)



- Selecione o **SubscriberPhoneMenuItemProvider** e clone o FDP sob a hierarquia do cliente. Isto pode ser feito selecionando o **SubscriberPhoneMenuItemProvider** e abrindo o acima. Então no canto de mão de direita superior, você pode clonar o FDP na pergunta, segundo as indicações da imagem:



Name	Description	Target Model Type	Hierarchy
AddSubscriberWizard_AdvPhone_FDP	FDP for Advanced Phone settings in Subscriber Wi	device/cucm/Phone	sys
AddSubscriberWizard_AdvPhoneRel_FDP	FDP for Advanced Phone settings in Subscriber Wi	relation/SubscriberPhone	sys
selfservice_device_cucm_phone		device/cucm/Phone	sys
selfservice_relation_subscriber_phone	Governs fields displayed to end user	relation/SubscriberPhone	sys
SubscriberPhoneMenuitem	FDP for Phone Relation.	relation/SubscriberPhone	sys
SubscriberPhoneMenuitemCustomer	FDP for Phone Relation at Customer Level	relation/SubscriberPhone	sys
SubscriberPhoneMenuitemProvider	FDP for Phone Relation at Provider level.	relation/SubscriberPhone	sys.hcs.P1.BRU
SubscriberPhoneMenuitemProvider	FDP for Phone Relation at Provider level.	relation/SubscriberPhone	sys
SubscriberPhoneMenuitemSite	FDP for Phone Relation at Site Level	relation/SubscriberPhone	sys

- Abra o **SubscriberPhoneMenuitemProvider** novo a nível da hierarquia do cliente.
- Mova-se sob a seção dos campos do serviço.
- Selecione o atributo **services.service.name**.
- Mova o atributo **service.service.name** segundo as indicações da imagem.
- Clique na salvaguarda.

Fields

Available

- aarNeighborhoodName
- addOnModules
- addOnModules.addOnModule
- addOnModules.addOnModule.index
- addOnModules.addOnModule.loadInformation
- addOnModules.addOnModule.model
- allowCtiControlFlag
- allowIXApplicableMedia
- AllowPresentationSharingUsingBfcp
- alwaysUsePrimeLine
- alwaysUsePrimeLineForVoiceMessage
- authenticationMode
- authenticationString

Selected

- services
- services.service
- services.service.name
- services.service.telecasterServiceName
- services.service.urlButtonIndex
- services.service.urlLabelAscii

Select

Remove

Move Up

Move Down

Aplice as etapas acima a este FDP:

- SubscriberPhoneMenuitemCustomer
- SubscriberPhoneMenuitemSite

## Permita a etiqueta URL ao adicionar o telefone através do menu do subscritor

Entre como o fornecedor admin e mova-se sob as políticas do indicador do Gerenciamento > do campo do papel (FDP)

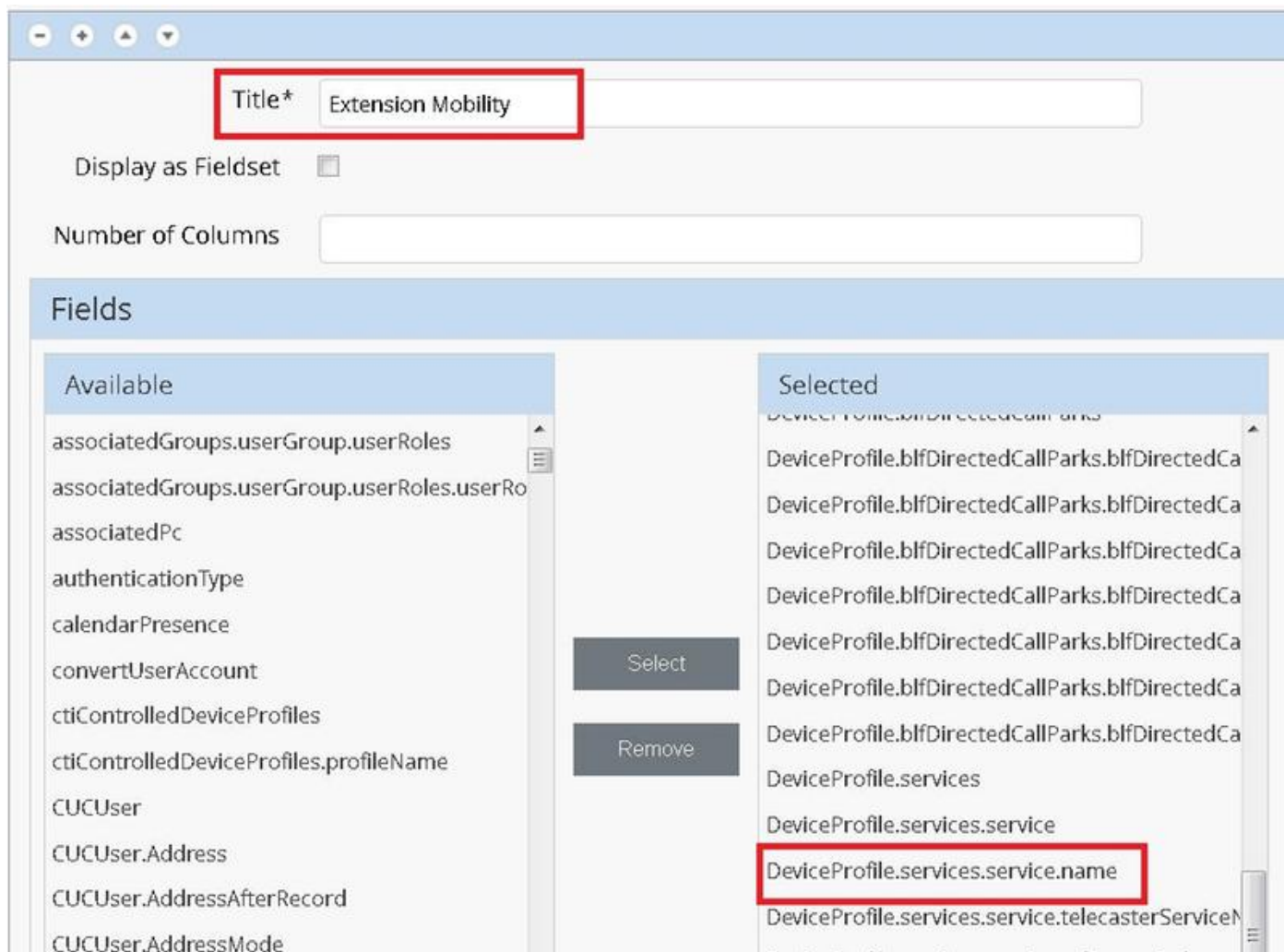
- Selecione o SubscriberAdvancedDefault e clone o FDP sob a hierarquia do cliente. Isto pode ser feito selecionando o **SubscriberPhoneMenuitemProvider** e abrindo o acima. Então no canto de mão de direita superior, você pode clonar o FDP na pergunta.

Neste exemplo, o SubscriberAdvancedDefault FDP no syslevel é clonado a **SubscriberAdvancedDefault** a nível do cliente (sys.hcs.P1.BRU)

Name	Description	Target Model Type	Hierarchy
SubscriberAdvancedDefault	FDP for Subscriber Model, Site Admin.	relation/Subscriber	sys
SubscriberAdvancedDefault	FDP for Subscriber Model, Site Admin.	relation/Subscriber	sys.hcs.P1.BRU

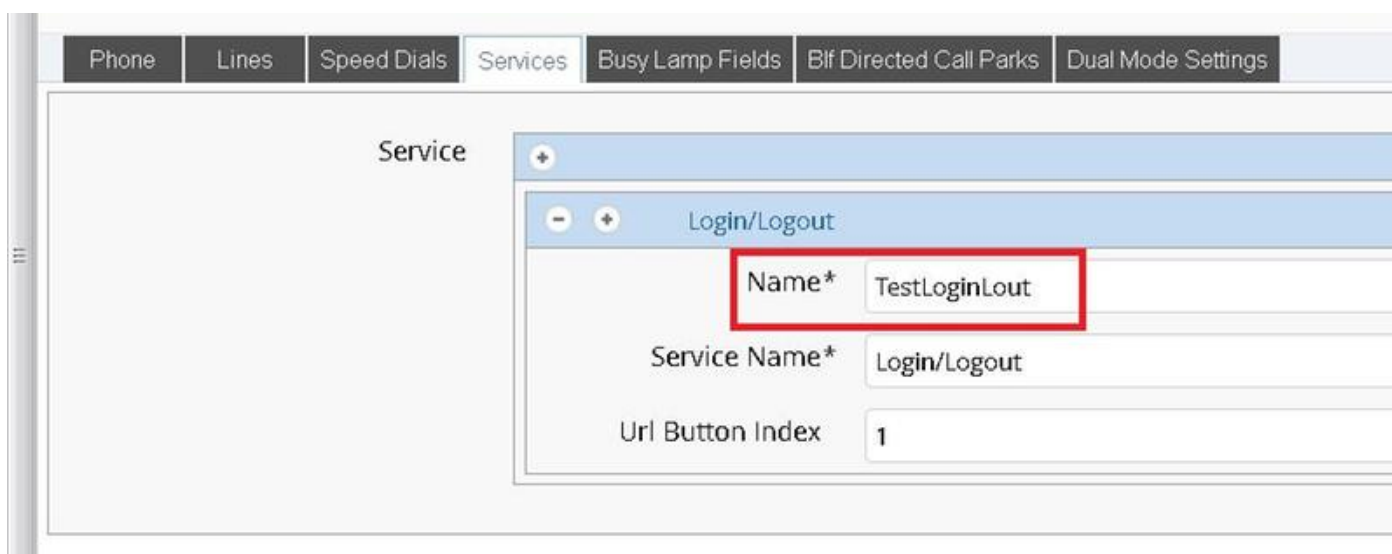
Abra o FDP novo SubscriberAdvancedDefaultat a nível da hierarquia do cliente.

- Mova-se sob a seção da mobilidade de extensão.
- Selecione o **attribute DeviceProfile.services.service.name**.
- Mova o atributo service.service.name segundo as indicações da imagem.
- Clique na salvaguarda.



## Verificar

Entre em CUCDM como o fornecedor admin, navegue ao **Gerenciamento do subscritor > ao telefone > selecionam o > serviços do telefone**.



O início de uma sessão em CUCM >> dispositivo >> telefone >> configuração telefônica >> menu subscreve/cancelar assinatura

## Subscribed Cisco IP Phone Services for SEP123456780912

 Next  Help

### Status

 Status: Ready

### Service Information

Service Subscription: New

Select a Service\*

Service Description

### Subscribed Services

 [TestLoginLogout](#)

Next

Close