

Índice

[Introdução](#)

[Pré-requisitos](#)

[Requisitos](#)

[Componentes Utilizados](#)

[Informações de Apoio](#)

[Configurar](#)

[Verificar](#)

[Troubleshooting](#)

Introdução

Este documento descreve o gerenciador de licença HC (HLM), que é executado como um aplicativo de java autônomo na plataforma da HCM-realização de Cisco (HCM-F). Utiliza a infraestrutura do serviço HCM-F e a estrutura da mensagem que é interagir responsável/disposição com os aplicativos das comunicações unificadas (UC) e o gerenciador de licença principal (PLM) a fim buscar e mudar seus modos do desenvolvimento. Utiliza o simple object access protocol (SABÃO) API a fim interagir com os pedidos UC e transferência representacional do estado (RESTO) para a interação PLM.

Pré-requisitos

Requisitos

Cisco recomenda que você tem o conhecimento de disposições hospedadas da solução da Colaboração (HC).

[Componentes Utilizados](#)

As informações neste documento são baseadas nestas versões de software e hardware:

- Versão 10.6.1 HCM-F
- Versão 10.X PLM

As informações neste documento foram criadas a partir de dispositivos em um ambiente de laboratório específico. Todos os dispositivos utilizados neste documento foram iniciados com uma configuração (padrão) inicial. Se a sua rede estiver ativa, certifique-se de que entende o impacto potencial de qualquer comando.

Informações de Apoio

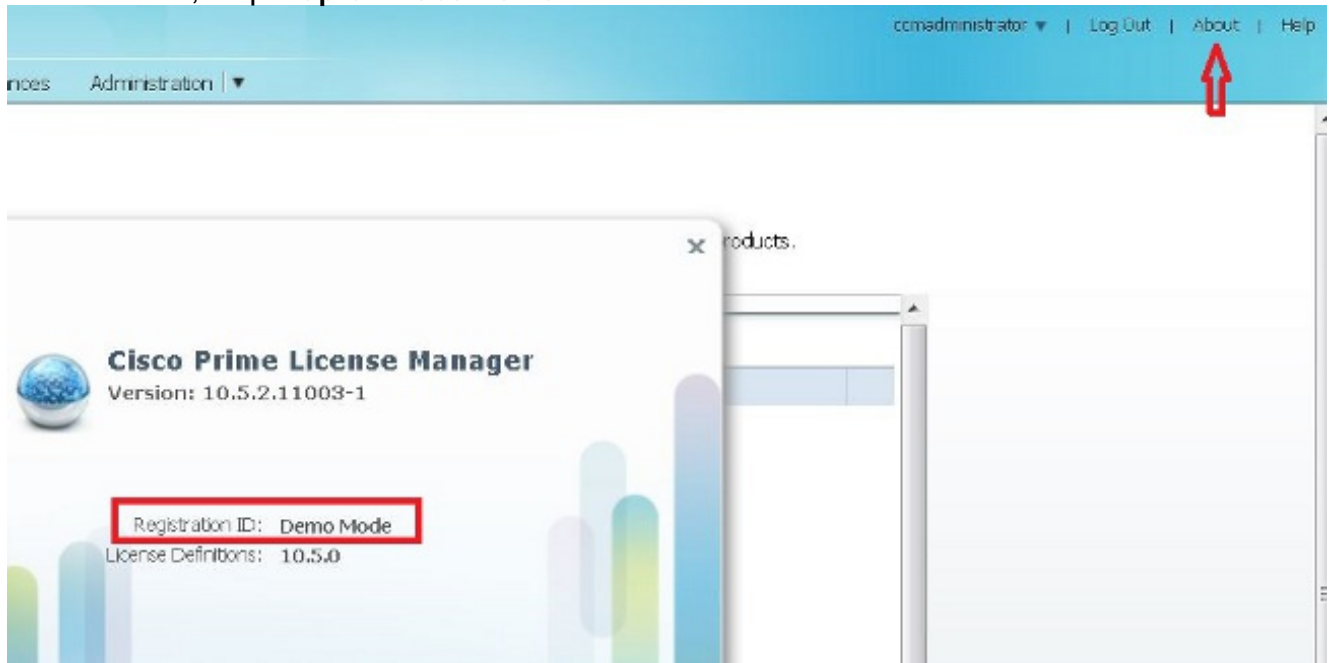
Em disposições HC, somente os exemplos autônomos PLM são apoiados. PLMs co-residente com o gerente das comunicações unificadas de Cisco (CUCM) ou CUCxn não são apoiados para o Gerenciamento de licenças HC. Cada PLM autônomo apoia licenças até 1000 conjuntos do aplicativo UC apesar do número de usuários em cada conjunto. O gerenciador de licença anterior da empresa (OLMO) apoiou até 200 conjuntos. O provedor de serviços pode ter PLMs múltiplo

em HCM-F.

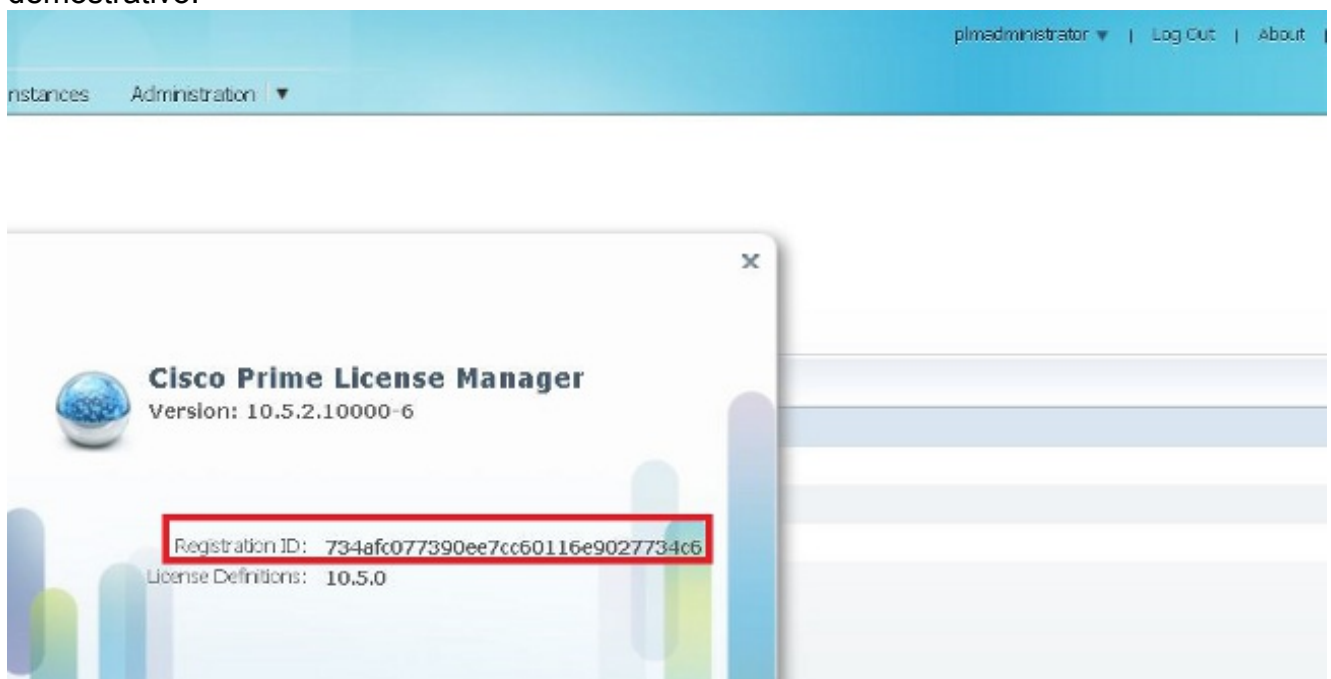
Configurar

Nota: Use a [Command Lookup Tool](#) ([somente clientes registrados](#)) para obter mais informações sobre os comandos usados nesta seção.

1. Quando PLM é instalado primeiramente é executado no modo de programa demonstrativo e não pode ser adicionado a HLM. A fim verificar se PLM reage do modo de programa demonstrativo, clique **aproximadamente**.



2. Adicionar pelo menos uns HC licenciado e tomá-lo fora do modo de programa demonstrativo, de modo que permita que você adicione os últimos em HCMF. Segundo as indicações desta imagem, como verificar se PLM não é executado no modo de programa demonstrativo.



3. Em HCM-F, escolha o modo de desenvolvimento da lista de drop-down global do modo do

desenvolvimento. =Nota: O modo do desenvolvimento deve ser ajustado em HCM-F em conformidade com o tipo de licença instalado mais cedo em PLM.

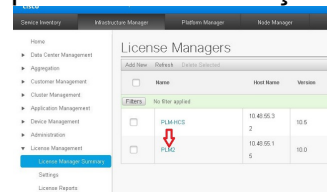
4. Adicionar PLM no HCM-F.



Nome - Nome PLNHostname - Endereço IP de Um ou Mais Servidores Cisco ICM NT PLM ou nome de domínio totalmente qualificado (FQDN)Usuário - identificação - usuário do administrador do OS PLMSenha - Senha de administrador do OS PLMNota: Enquanto o PLM é adicionado logo, a senha PLM não pode ser mudada anymore no HCM-F GUI. Esta característica será introduzida em uma liberação do futuro HCM-F e todas as mudanças da senha no lado PLM quebrarão a integração com HCM-F.Estes trabalhos serão começados assim que o PLM for adicionado:HLM valida a conexão com o PLM. A conexão é estabelecida no HTTPS, na porta 8443 com o usuário do administrador do OS - identificação e na senha com IP do provedor de serviços.HLM verifica a versão PLM a fim invocar o API correto e ajustar em conformidade a versão.HLM ajusta o modo do desenvolvimento PLM.PLM responde com uma APROVAÇÃO 200 se o modo é mudado em conformidade.A fim verificar se o modo do desenvolvimento PLM está no modo HC, incorpore esta URL a um navegador: <https://plmServerHostname/elm-resources>PLM responde com o modo do desenvolvimento atual, segundo as indicações desta imagem.

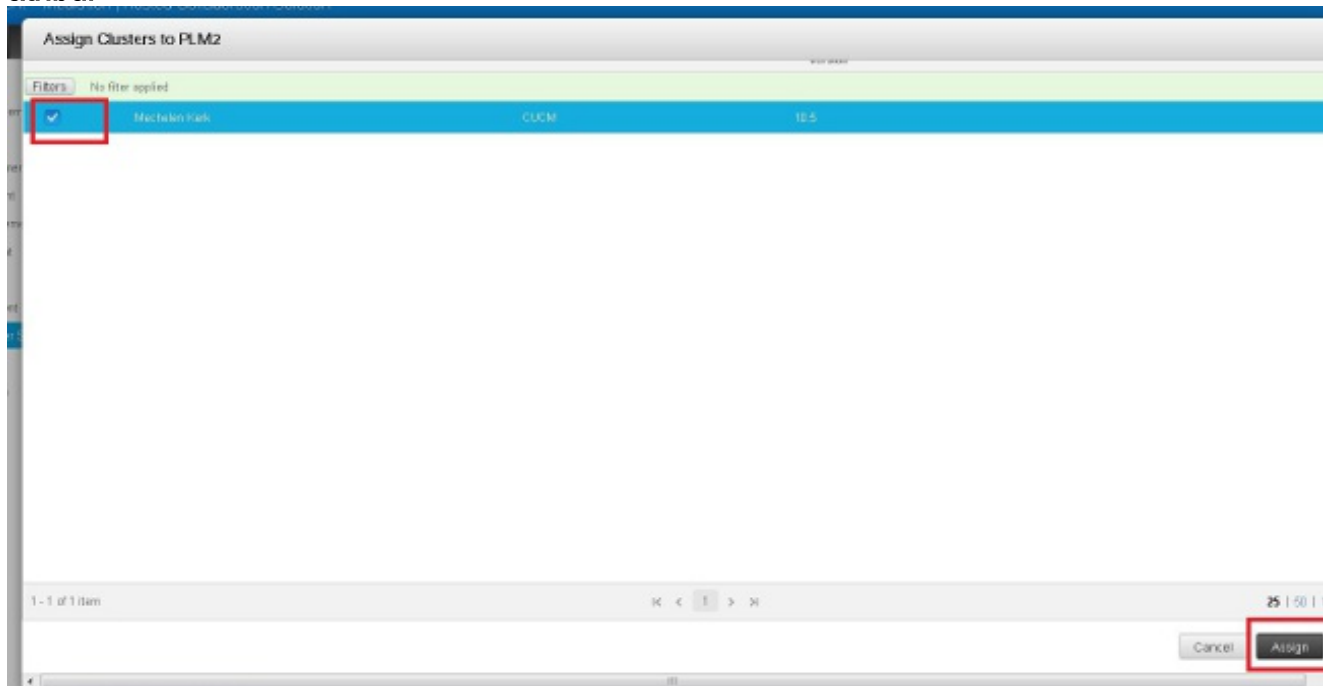
```
- <sysData>
  <lastSyncTime>2015-10-15T00:30:57.406+02:00</lastSyncTime>
  <licenseViolations>0</licenseViolations>
  <mode>HCS</mode>
  <productsCount>2</productsCount>
  <registrationId>734afc077390ee7cc60116e9027734c6</registrationId>
  <version>10.5.2.10000-6 </version>
</sysData>
```

5. Atribua o conjunto do aplicativo UC a PLM em HCM-F. Verifique a caixa de seleção para ver



se há o PLM correto nos gerenciadores de licença sumários.

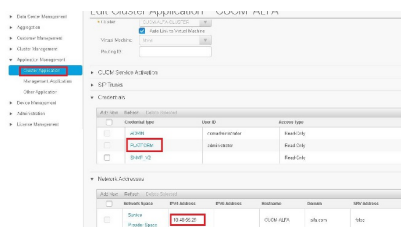
6. O clique **atribui**. Os conjuntos elegíveis aparecem na janela pop-up. Verifique a caixa de seleção para ver se há o conjunto e o clique **atribui**.



Nota: Depois que o conjunto é atribuído ao OLMO em HCM-F, o aplicativo está recarregado. Os trabalhos detalhados HLM, quando atribuírem o conjunto em PLM através de HCM-F são:

1. HLM verifica para ver se o conjunto é elegível ser atribuído ao OLMO.
2. PLM verifica para ver se o conjunto é permitido ser adicionado em PLM (somente um conjunto CUCM com um server do bar e o conjunto CUC pode ser adicionado em PLM).
3. HLM envia um modo do desenvolvimento do grupo ao serviço do desenvolvimento da Web do aplicativo UC.
4. HLM envia um desenvolvimento da obtenção a fim verificar que o modo esteve ajustado corretamente.
5. HLM envia uma solicitação de reinicialização.
6. HLM entra em um modo de votação cinco minuto, pedindo o aplicativo UC “é reinício completo”.
7. O aplicativo UC pode tomar até 40 minutos, antes de um intervalo HLM.
8. Uma vez que o aplicativo UC respondeu com o “reinício completo”, HLM envia um mais “consegue o modo do desenvolvimento” a fim verificar o modo.
9. HLM envia agora um pedido forçar adiciona o conjunto no PLM.
10. Cada quatro horas, as verificações de processo da auditoria HLM para ver se o aplicativo UC é fora de sincronia entre PLM e HCM-F.

Notas: As repartições do aplicativo UC conforme a etapa 5. HLM contactam o aplicativo UC através do serviço fornecem o IP e recarregam o conjunto através do usuário admin/senha do OS do aplicativo UC.



Verificar

Use esta seção para confirmar se a sua configuração funciona corretamente.

A fim verificar o aplicativo UC reage do modo do desenvolvimento, entra nos **utils cria o** comando da **plataforma do relatório no** aplicativo CLI UC. CUCM gera o relatório. Reveja o relatório a fim verificar facilmente o modo do desenvolvimento conforme este snippet:

Troubleshooting

Atualmente, não existem informações disponíveis específicas sobre Troubleshooting para esta configuração.