

Instale uma chave da opção da série de Expressway através do exemplo da interface da WEB e da configuração de CLI

Índice

[Introdução](#)

[Pré-requisitos](#)

[Requisitos](#)

[Componentes Utilizados](#)

[Configurar](#)

[Exemplo da instalação da chave da opção de interface da WEB](#)

[Exemplo de configuração da chave da opção CLI](#)

[Chaves importantes](#)

[Verificar](#)

[Troubleshooting](#)

Introdução

Este documento descreve a instalação de uma chave da opção em um dispositivo da série de Cisco Expressway através da interface da WEB e do comando line interface(cli).

Pré-requisitos

Requisitos

A Cisco recomenda que você tenha conhecimento destes tópicos:

A instalação de Expressway

Instalaram com sucesso seu Expressway e aplicaram um endereço IP válido que fosse alcançável através da interface da WEB e ou do CLI.

Aplicaram-se para e receberam-se uma chave da opção válida para seu número de série de Expressway.

Tenha o acesso a Expressway com uma **conta admin** pela interface da WEB ou pelo CLI.

Usaram um navegador da Web tal como Firefox, internet explorer ou Chrome.

Note: Os Guias de Instalação da série de Expressway podem ser encontrados aqui:

<http://www.cisco.com/c/en/us/support/unified-communications/expressway-series/products-installation-and-configuration-guides-list.html>

Componentes Utilizados

As informações neste documento são baseadas nestas versões de software:

Versão x8.8.1 de Expressway

Núcleo x7.X de Expressway e liberações x8.X

Borda x7.X de Expressway e liberações x8.X

Massa de vidraceiro (software de simulação terminal)

---Alternativamente, você poderia usar todo o software de simulação terminal que apoiar o Shell Seguro (ssh) tal como o CRT seguro, TeraTerm e assim por diante.

Email licenciar com uma chave da opção.

Um navegador da Web tal como Firefox, internet explorer ou Chrome.

As informações neste documento foram criadas a partir de dispositivos em um ambiente de laboratório específico. Todos os dispositivos utilizados neste documento foram iniciados com uma configuração (padrão) inicial. Se a sua rede estiver ativa, certifique-se de que entende o impacto potencial de qualquer comando.

Configurar

Este vídeo do exemplo da interface da WEB suplementa este documento.

Exemplo da instalação da chave da opção de interface da WEB

Passo 1: Uma vez que você instalou seu Expressway, tenha seu número de série e aplicado para sua chave da opção usando seus PAK e número de série, você recebe um email da licença de Cisco que licencia a equipe que pode ou não pode conter uma chave da liberação e chaves da opção. No email do exemplo, você pode ver um exemplo de uma chave da opção para um dispositivo do VCS, que seja aprovado, o email olha o mesmos para um dispositivo da série de Expressway.

Note: Os exemplos do PAK são fora do âmbito deste documento.

EXEMPLO DO EMAIL

You have received this email because your email address was provided to Cisco Systems during the Serial Number Lookup process for software license activation key/file. Please read this email carefully and forward it with any attachments to the proper system administrator if you are not the correct person.

```
System Serial Number      : 0B616767
Hardware Serial Number    : 0B616767
MAC Address               : 000000000000
Service Contract          : -
SC End Date               : -

Software Part Name        : L-VCS-FINDME:
Tandberg Item No         : L-VCS-FINDME:VCS - Enable User Policy feature
Shipped Version          : -
Shipped Version Key       : 116341U00-1-1C328745
Shipped Image URL        : -
Upgrade To               : -
Upgrade To Key           : -
Upgrade To Image URL     : -
```

This is the name and type of option key you will install.

```
Options
Cisco Option Name        : LIC-VCS-300:
Tandberg Option Name     : 116341X300:VCS - add 300 non-traversal calls
Option Key                : 116341X300-1-7D03B558
```

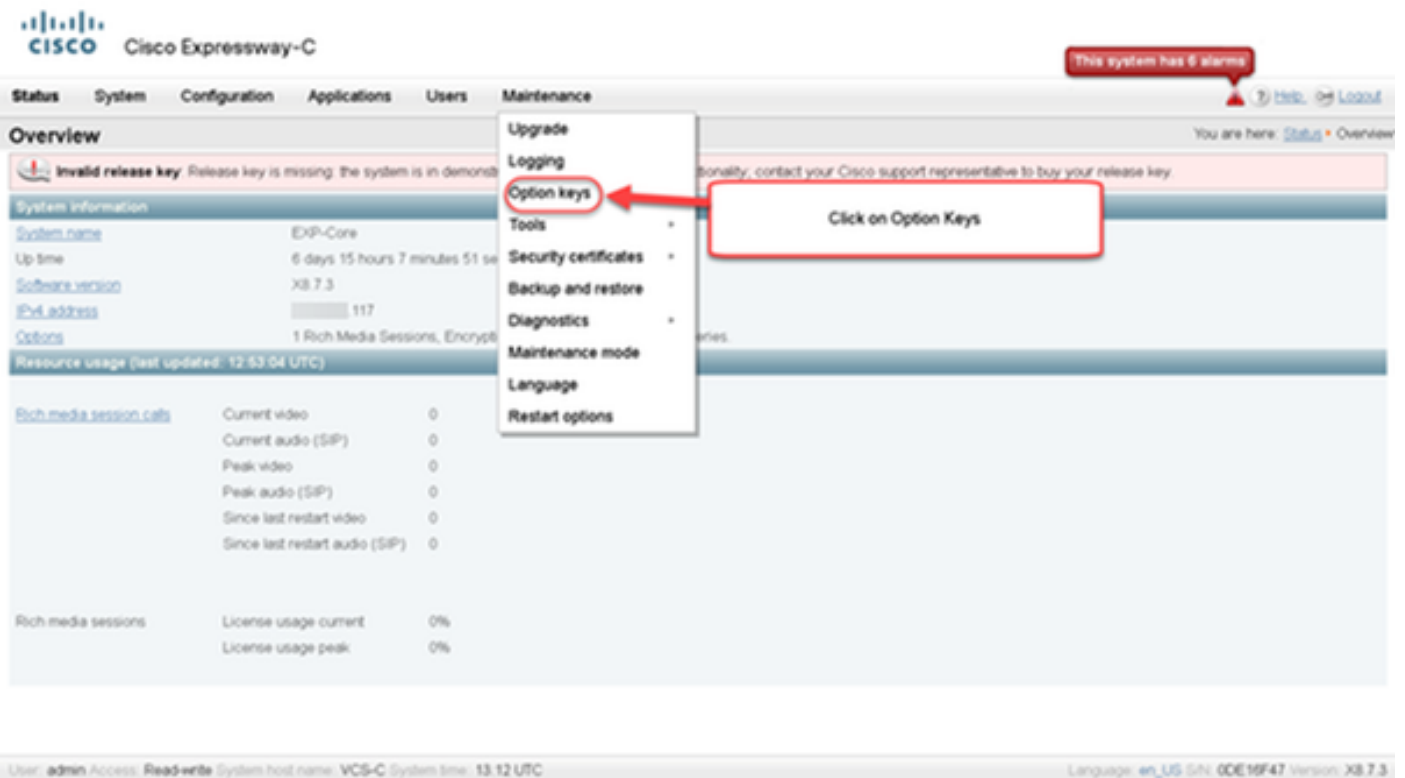
```
Options
Cisco Option Name        : LIC-VCS-DEVPROV:
Tandberg Option Name     : 116341P00:VCS - Enable Device Provisioning
Option Key                : 116341P00-1-1FEB68A1
```

This alpha-numeric chain is what you will add through the Web Interface or CLI

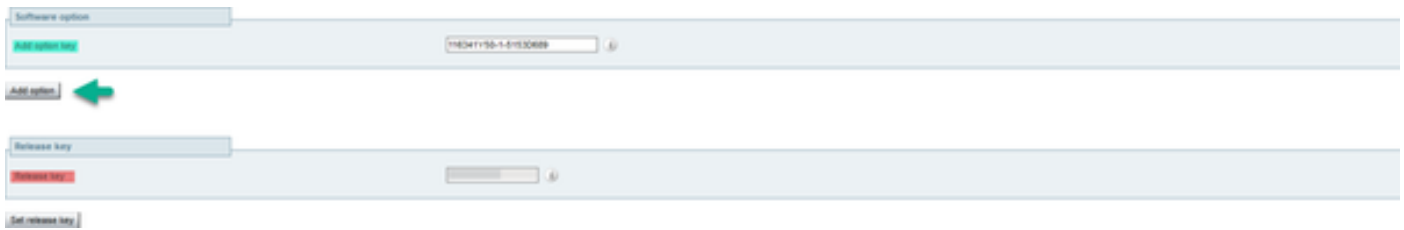
```
Options
Cisco Option Name        : LIC-VCS-GW:
Tandberg Option Name     : 116341G00:VCS - Enable GW feature
Option Key                : 116341G00-1-96554215
```

```
Options
Cisco Option Name        : LIC-VCS-...
Tandberg Option Name     : ...
Option Key                : ...
```

Passo 2: Entre à interface da WEB e navegue às **chaves da manutenção** > da opção:



Passo 3: Copie a chave que da opção você recebeu em seu email da licença e incorpore-a à **chave da opção adicionar** e o clique **adiciona a opção**:

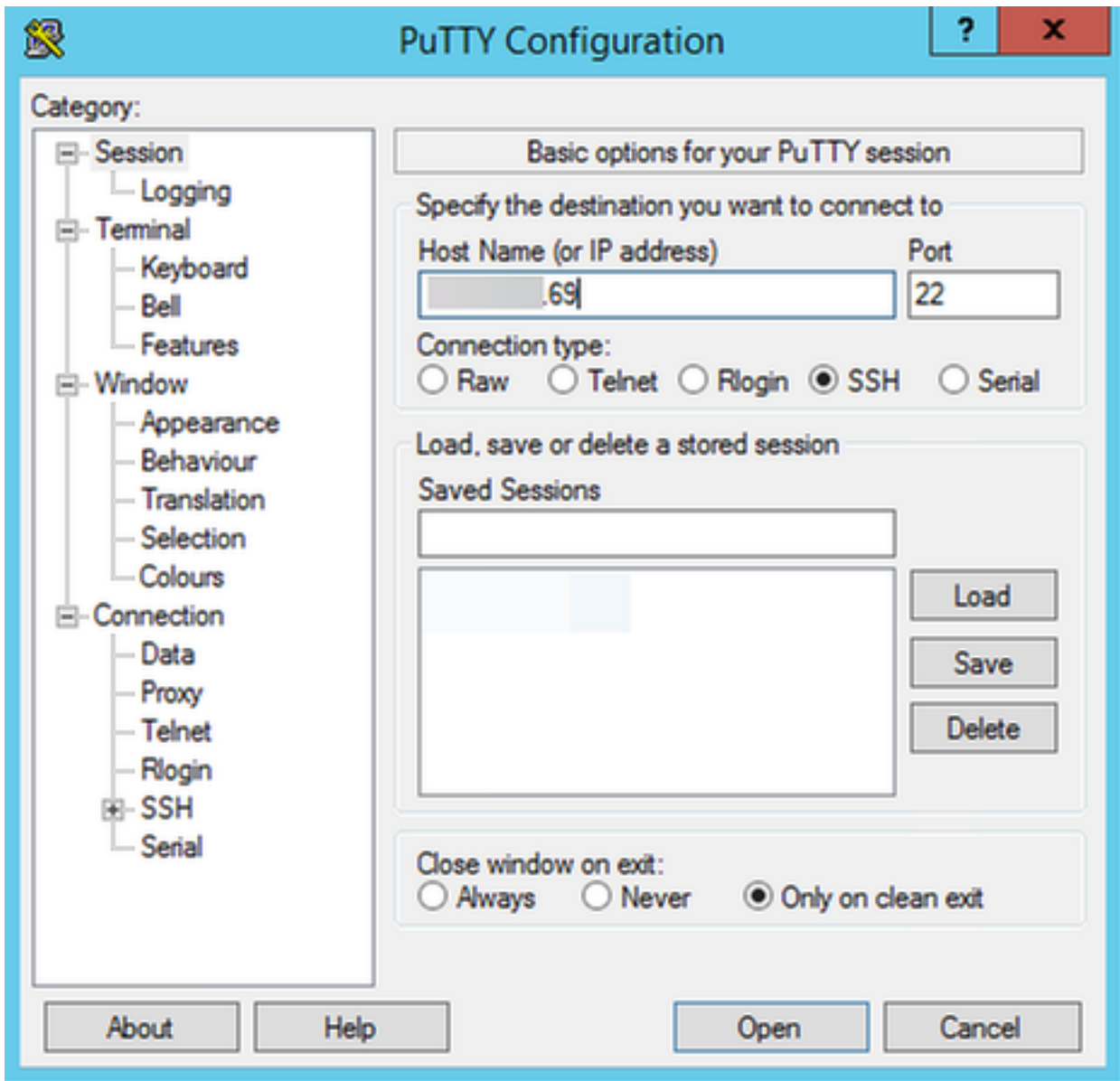


Note: Seja cuidadoso adicionar a chave da opção no **campo chave da opção adicionar**. Um erro comum é adicionar uma chave da opção no **campo chave da liberação**. Este erro conduz a uma condição de erro.

Note: Você pode repetir este processo para toda a chave da opção que você quiser adicionar. Uma vez que adicionada, a chave da opção toma o efeito imediatamente. Um reinício não é exigido com uma exceção. **A chave da opção da série de Expressway** exige um reinício quando aplicada.

Exemplo de configuração da chave da opção CLI

Passo 1: Comece uma sessão do Shell Seguro (ssh) usando a massa de vidraceiro. Incorpore o valor do endereço IP de Um ou Mais Servidores Cisco ICM NT de Expressway ao campo do nome de host (ou o endereço IP de Um ou Mais Servidores Cisco ICM NT), clique o botão de rádio SSH e clique aberto:



Passo 2: Entre com uma conta admin e incorpore a senha da conta admin quando alertado.

Passo 3: Datilografe a chave de OptionKeyAdd do xCommand do comando: [option key]:

```

69 - PuTTY
login as: admin
Using keyboard-interactive authentication.
Password:

2 alarms:
 * warning   Insecure password in use - The root user has the default password
set
 * warning   Insecure password in use - The admin user has the default password
set

Last login: Mon Nov  7 00:14:54 UTC 2016
TANDBERG Video Communication Server X8.7.3
SW Release date: 2016-04-14 10:20, build

OK
xCommand OptionKeyAdd Key: 116341L00-1-D1E934F8
*r Result (status=OK)
   ID: 3
*r/end

```

Note the space that goes between "Key:" and the option key

*r Result (status=OK)
ID: 3

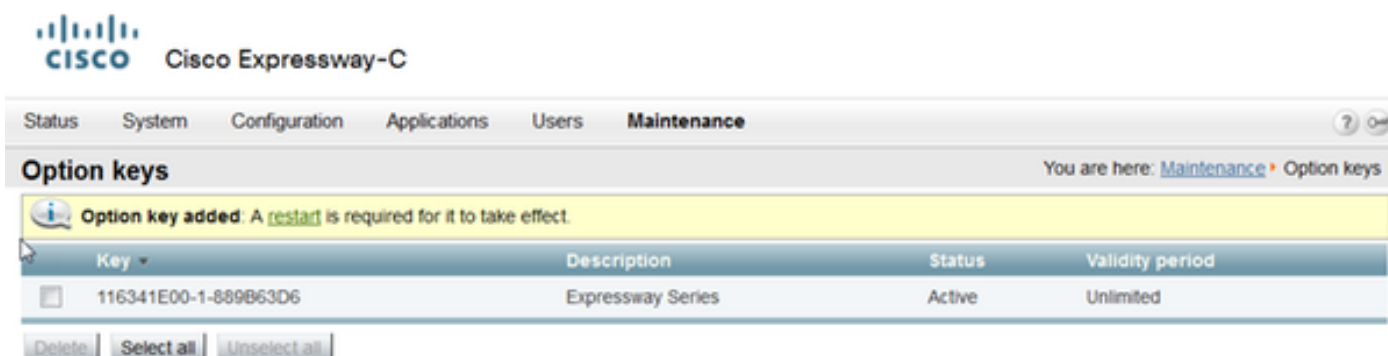
"status=OK" indicates the option key was successfully added

Note: Você pode repetir este processo para toda a chave da opção que você quiser adicionar. O processo é o mesmo para o núcleo de Expressway e os dispositivos de ponta de Expressway.

Chaves importantes

As mudanças **chaves da opção da série de Expressway a máquina virtual (VM) de uma série do VCS a uma série de Expressway:**

Note: Um **reinício** é exigido após ter adicionado esta **chave da opção** para que tome o efeito. Clique o link do **reinício** para reiniciar Expressway e para seguir as alertas.



A chave da opção **Server de Traversal** transforma Expressway-C em Expressway-e e a **chave avançada da opção de rede** adiciona a característica e os recursos NAT do NIC dual:

Status System Configuration Applications Users **Maintenance** [Help](#) [Logout](#)

You are here: [Maintenance](#) > Option keys

Option keys

Key	Description	Status	Validity period
<input type="checkbox"/> 116341E00-1-C539DC25	Expressway Series	Active	Unlimited
<input type="checkbox"/> 116341G00-1-2C53223D	H323-SIP Interworking Gateway	Active	Unlimited
<input type="checkbox"/> 116341L00-1-956DA85D	Advanced Networking	Active	Unlimited
<input type="checkbox"/> 116341T00-1-123A151A	Traversal Server	Active	Unlimited

[Delete](#) [Select all](#) [Unselect all](#)

System information

Serial number: 0E54DE9A

Active options: 0 Rich Media Sessions, 0 Room Systems, 0 Desktop Systems, 0 TURN Relays, Traversal Server, Encryption, Interworking, FindMe, Device Provisioning, Advanced Networking, Expressway Series.

Em Expressway x8.8.X há uma **chave** nova da **opção da chave da opção dos sistemas da sala da licença e dos sistemas de Desktop** que permitem que você registre valores-limite da Colaboração a Expressway-C.

Status System Configuration Applications Users **Maintenance** [Help](#) [Logout](#)

You are here: [Maintenance](#) > Option keys

Option keys

Key	Description	Status	Validity period
<input type="checkbox"/> 116341A10-1-E1004349	10 Room Systems	Active	Unlimited
<input type="checkbox"/> 116341B10-1-515C894F	10 Desktop Systems	Active	Unlimited
<input type="checkbox"/> 116341E00-1-889B63D6	Expressway Series	Active	Unlimited
<input type="checkbox"/> 116341G00-1-2B4A156D	H323-SIP Interworking Gateway	Active	Unlimited
<input type="checkbox"/> 116341Y100-1-845EA6D2	100 Traversal Calls	Active	Unlimited

[Delete](#) [Select all](#) [Unselect all](#)

System information

Serial number: 024EC022

Active options: 100 Rich Media Sessions, 10 Room Systems, 10 Desktop Systems, Encryption, Interworking, FindMe, Device Provisioning, Expressway Series.

Verificar

Navegue página e observação às **chaves da manutenção > da opção** como a **chave da opção** tem sido adicionada e é agora visível na **seção das chaves, opções ativa da seção de informação de sistema** e da **seção atual das licenças**:

Status System **Configuration** Applications Users Maintenance

Option keys

Option key added

Key	Description	Status	Validity period
<input type="checkbox"/> 11E341Y50-5-51530609	50 Traversal Calls	Active	Unlimited

Control Select all Unselect all

System information

Serial number: 09C106FF
 Active options: 0 Non Traversal Calls, 50 Traversal Calls, 2500 Registrations, Encryption.

Software option

Add option key:

Add option

Release key

Release key:

Set release key

Current licenses

Non-traversal calls	0
Traversal calls	50
Registrations	2500

Troubleshooting

Note: Estas imagens são de uma série do VCS, isso são aprovadas, elas são as mesmas para um dispositivo da série de Expressway.

Adicionar uma chave e você vê um erro, “incapaz de adicionar a chave da opção”:

Status System Configuration Applications Users **Maintenance**

Option keys

Unable to add option key

Key	Description	Status	Validity period
<input type="checkbox"/> 11E341Y50-5-51530609	50 Traversal Calls	Active	Unlimited

Control Select all Unselect all

- Confirme que você copia corretamente a corrente alfanumérica que é um **valor chave da opção**. Assegure-se de que não haja nenhum espaço extra ou caráter.
- Confirme que você aplica a chave da opção a Expressway correto. As chaves da opção são combinadas ao número de série do dispositivo.
- Confirme-o adicionam a chave da opção no **campo chave da opção adicionar** e não no **campo chave da liberação**. Expressway aceitará a **chave da opção no campo chave da liberação** e alertá-la-á para um reinício

Note: Quando você adiciona uma **chave da opção** a Expressway, toma o efeito imediatamente. Um reinício não é exigido em tudo com exceção de um caso. As mudanças **chaves da opção da série de Expressway** a máquina virtual (VM) de uma série do VCS a uma série de Expressway. Esta chave da opção **exige um reinício**.

Option keys



Saved: The release key has been updated, however a [restart](#) is required for it to take effect.

Observe após o reinício, uma bandeira estala acima com um erro “**chave inválida da liberação**”:



Cisco TelePresence Video Communication Server Control

Status System Configuration Applications Users Maintenance

Overview



Invalid release key: Release key is missing; the system is in demonstration mode and has limited functionality; contact your Cisco support representative to buy your release key.

Instale a **chave da liberação** e a **chave da opção nos** campos corretos e **reinicie** Expressway outra vez para corrigir esta edição.

Se você encontra erros depois que você confirma os procedimentos documentados na seção da **pesquisa de defeitos** deste documento, contacte o tac Cisco.