

# Pesquisando defeitos o Cisco Visual Switch Manager ou o acesso ao conjunto de gerenciamento de grupos nos switch de configuração fixa do catalizador

## Índice

[Introdução](#)

[Pré-requisitos](#)

[Requisitos](#)

[Componentes Utilizados](#)

[Convenções](#)

[Gerenciamento baseado na Web](#)

[Solução de problemas de gerenciamento da Web](#)

[Verifique a conectividade com o Switch](#)

[Verifique o requisito de software e hardware em sua PC ou estação de trabalho](#)

[Verifique o encaixe de Java requerido](#)

[Verifique configurações do painel de controle de Java](#)

[Verifique configurações do navegador](#)

[Verifique as configurações de servidor proxy](#)

[Problemas e mensagens de erro comuns](#)

[Não é possível conectar-se à página da Web principal do Switch](#)

[O Mensagem de Erro não inicializado do applet é recebido](#)

[404 Mensagens de erro não encontradas são recebidas](#)

[Uma tela em branco é recebida ao alcançar o CMS da página de acesso aos sistemas Cisco](#)

[A Java não é tela habilitada é vista](#)

[A interface na Web sempre pergunta o nome de usuário e a senha](#)

[Impossível acessar o CMS após uma atualização de software](#)

[Perguntas mais freqüentes](#)

[Antes que você chamar o Suporte técnico de Cisco](#)

[Informações Relacionadas](#)

## Introdução

Este documento esboça o procedimento de troubleshooting básico do acesso ao Cisco Visual Switch Manager (VSM) ou ao Cluster Management Suite (CMS) nos switches Catalyst Fixed Configuration que incluem as séries 2900/3500XL, 2940, 2950/2955, 2970, 3550, 3560, 3750 e 3750 Metro. Este documento discute as ações que precisam de ser executadas antes que você inicie o troubleshooting de problemas de acesso à web. [Este documento também lista Problemas Comuns/Mensagens de Erro e suas soluções.](#)

# Pré-requisitos

## Requisitos

Leitores deste documento devem estar cientes destes tópicos:

Este documento não explica como configurar o switch isolado ou o conjunto usando o VS ou o CMS. Para essa informação, use a documentação da plataforma especificada situada no software release de Cisco IOS®:

- [Documentação dos Release Note do Catalyst 3550 Multilayer switch](#) (a seção " Switches de Cluster " do manual de configuração do software.)
- [Documentação dos Release Note do Catalyst 2900XL and Catalyst 3500XL](#) (a seção " Switches de Cluster " do manual de configuração do software.)
- [Release Note dos switch de área de trabalho do catalizador 2940 e documentação](#) (a seção " Switches de Cluster " do manual de configuração do software.)
- [Documentação dos Release Note do switch de área de trabalho do catalizador 2950/2955](#) (a seção " Switches de Cluster " do manual de configuração do software.)
- [Release Note dos Catalyst 2970 Series Switch](#) (a seção " Switches de Cluster " do manual de configuração do software.)
- [Release Note dos Catalyst 3560 Series Switch](#) (a seção " Switches de Cluster " do manual de configuração do software.)
- [Release Note dos Catalyst 3750 Series Switch](#) (a seção " Switches de Cluster " do manual de configuração do software.)

As capturas de tela mostradas neste documento envolvem estas versões de navegadores e modelos de switch:

- Cisco IOS Software Release 12.1(9)EA1 running do Catalyst 3550-12G Switch.
- Versão 4.73 do Netscape Communicator
- Versão do Microsoft internet Explorer 5.5

## Componentes Utilizados

Este documento não se restringe a versões de software e hardware específicas.

As informações neste documento foram criadas a partir de dispositivos em um ambiente de laboratório específico. Todos os dispositivos utilizados neste documento foram iniciados com uma configuração (padrão) inicial. Se você estiver trabalhando em uma rede ativa, certifique-se de que entende o impacto potencial de qualquer comando antes de utilizá-lo.

## Convenções

Para obter mais informações sobre convenções de documento, consulte as [Convenções de dicas técnicas Cisco](#).

## Gerenciamento baseado na Web

Os Series Switch dos switch de configuração fixa do catalizador podem ser controlados usando

qualquer destes métodos:

- Interface gráfica de usuário (GUI) que usa um navegador tal como Netscape ou o internet explorer
- Interface da linha de comando (CLI)
- Protocolo simples de gerenciamento de rede (SNMP)

O GUI usa uma relação (com base na Web) HTML-baseada para configurar e monitorar o Switches 2950, 3550, 3560, 3750, e 3750 dos Metros Series do catalizador 2900XL/3500XL, dos 2940. Se o Switches agrupado em um conjunto precisa de ser controlado através de uma interface da WEB, a interface de gerenciamento é o CMS. Para switch isolados, a interface da WEB usada é o VS.

Todas as características do CMS são baseadas em um servidor de Web HTTP. Reside na memória Flash do interruptor. O comando precisou no interruptor de permitir que o server é **server do HTTP de IP**. Isto permite o acesso às páginas html que residem no interruptor.

**Note:** Um conjunto é um grupo de switch conectados que são controlados como uma entidade única. Para detalhes na tecnologia de aglomeração, refira estes documentos:

- [Documentação dos Release Note do Catalyst 3550 Multilayer switch](#) (a seção " Switches de Cluster " do manual de configuração do software.)
- [Documentação dos Release Note do Catalyst 2900XL and Catalyst 3500XL](#) (a seção " Switches de Cluster " do manual de configuração do software.)
- [Release Note dos switch de área de trabalho do catalizador 2940 e documentação](#) (a seção " Switches de Cluster " do manual de configuração do software.)
- [Documentação dos Release Note do switch de área de trabalho do catalizador 2950/2955](#) (a seção " Switches de Cluster " do manual de configuração do software.)
- [Release Note dos Catalyst 2970 Series Switch](#) (a seção " Switches de Cluster " do manual de configuração do software.)
- [Release Note dos Catalyst 3560 Series Switch](#) (a seção " Switches de Cluster " do manual de configuração do software.)
- [Release Note dos Catalyst 3750 Series Switch](#) (a seção " Switches de Cluster " do manual de configuração do software.)

## [Solução de problemas de gerenciamento da Web](#)

Esta seção discute os passos sugeridos que precisam de ser executados quando você pesquisa defeitos o acesso VS ou CMS.

### [Verifique a conectividade com o Switch](#)

Se você tem os problemas que alcançam a interface da WEB do interruptor, verifique mesmo se você tenha a Conectividade ao interruptor. Isto envolve verificar o exame e a conectividade IP ao interruptor.

O gerenciamento baseado na Web usa o gerenciamento In-Band. Isto significa que o interruptor está alcançado com uma de suas portas Ethernet. Certifique-se de que a porta através de que você alcança o interruptor é ascendente e não está desabilitada.

1. Para verificar a conectividade física, verifique o LED da porta para ver se há uma luz de enlace na porta. Para detalhes no estado do modo de porta e do LED de status de porta, refira estes documentos: [Documentação dos Release Note do Catalyst 3550 Multilayer switch](#) (a seção " Switches de Cluster " do manual de configuração do software.) [Documentação dos Release Note do Catalyst 2900XL and Catalyst 3500XL](#) (a seção " Switches de Cluster " do manual de configuração do software.) [Release Note dos switch de área de trabalho do catalizador 2940 e documentação](#) (a seção " Switches de Cluster " do manual de configuração do software.) [Documentação dos Release Note do switch de área de trabalho do catalizador 2950/2955](#) (a seção " Switches de Cluster " do manual de configuração do software.) [Release Note dos Catalyst 2970 Series Switch](#) (a seção " Switches de Cluster " do manual de configuração do software.) [Release Note dos Catalyst 3560 Series Switch](#) (a seção " Switches de Cluster " do manual de configuração do software.) [Release Note dos Catalyst 3750 Series Switch](#) (a seção " Switches de Cluster " do manual de configuração do software.) A outra maneira de verificar a conectividade física é emitir o **comando show interface <mod/port ->** com a ajuda do CLI. Por exemplo, se você alcança o interruptor usando a porta fastethernet (0/1), a seguir você deve ver esta saída quando você emite o comando:

```
switch# show interface fastEthernet 0/1
FastEthernet0/1 is up, line protocol is up
... (output Suppressed)
```

2. Use o sibilho ou o telnet para verificar a conectividade IP ao interruptor. Se você não tem a conectividade IP ao interruptor, pesquise defeitos o problema e certifique-se de que você tem a conectividade IP ao interruptor. Para detalhes em como obter a conectividade básica ao interruptor, refira a [conectividade básica IP de obtenção à](#) seção do [interruptor do software em upgrade nos Catalyst 2900XL/3500XL Switch](#).

## [Verifique o requisito de software e hardware em sua PC ou estação de trabalho](#)

Verifique se seu estação de trabalho ou PC tenham o hardware e software obrigatório para usar o VS ou o CMS. Isto inclui a velocidade do processador, a quantidade de memória (DRAM), o sistema operacional, e as versões de navegador.

Certifique-se de que sua PC ou estação de trabalho satisfazem este o requisito de software e hardware:

### [Hardware mínimo](#)

Sistema operacional	Modelo e velocidade do processador	Quantidade de memória (DRAM)
PC	Processador Pentium com 233 megahertz	64 MB
Estação de trabalho de Unix	Sun ultra 1 com 143 megahertz	64 MB

### [Hardware Recomendado](#)

Sistema operacional	Modelo e velocidade e do processador	Quantidade e de memória (DRAM)	Número de cores	Resolução	Tamanho da fonte
1 do Windows NT 4.0	Processador Pentium com 300 MHz	128 MB	65,536	1024 x 768	Pequeno
Solaris 2.5.1	SPARC com 333 megahertz	128 MB	A maioria de cores para aplicativos	--	Pequeno (3)

O pacote de serviços 1 do 1 ou mais atrasado é exigido para o internet explorer 5.5.

### Sistemas operacionais e navegadores suportados

Sistema operacional	Pacote de serviços ou correção de programa mínima	1 do Netscape Communicator	2 do Microsoft Internet Explorer
Windows 95	Service pack 1	4.61, 4.7x	4.01a, 5.0, 5.5
Windows 98	Segunda edição	4.61, 4.7x	4.01a, 5.0, 5.5
Windows NT 4.0	Service Pack 3 ou posterior	4.61, 4.7x	4.01a, 5.0, 5.5
Windows 2000*	Nenhum	4.61, 4.7x	4.01a, 5.0, 5.5
Solaris 2.5.1 ou posterior	O conjunto de correção recomendado pela Sun para a correção de bibliotecas OS e Motif 103461-24.	4.61, 4.7x	não suportado

As versões 4.60 e 6.0 do Netscape Communicator do 1 não são apoiadas.

O pacote de serviços 1 do 2 ou mais atrasado é exigido para o internet explorer 5.5.

\* Suportado no Software Cisco IOS Release 12.0(5.x)WC1 ou mais recente.

### Verifique o encaixe de Java requerido

Se você executa o Cisco IOS Software Release 12.0(5.x)XU ou Mais Recente, um plug-in de Java está exigido para alcançar o VS e o CMS. O plug-in substitui a JVM (Máquina virtual Java)

embutida em cada navegador para garantir que o comportamento do Java seja consistente em qualquer tipo de navegador.

**Note:** Para verificar a versão de software que o interruptor executa, emita o **comando show version**, segundo as indicações deste exemplo:

```
Switch> show version
```

```
Cisco Internetwork Operating System Software
IOS (tm) C3550 Software (C3550-I5Q3L2-M), Version 12.1(9)EA1, RELEASE SOFTWARE
Copyright (c) 1986-2002 by cisco Systems, Inc.
Compiled Wed 24-Apr-02 06:35 by antonino
.... (output Suppressed)
```

Se você começa o CMS sem ter instalado o encaixe de Java requerido, o interruptor detecta automaticamente este. Se você usa um navegador do internet Explorer apoiado, automaticamente transfere e instala o encaixe. Se você usa um navegador Netscape apoiado, o navegador indica uma página do cisco.com (previamente [CCO] do Cisco Connection Online) que contenha o plug-in de Java e as instruções de instalação. Se você usa o Windows 2000, é possível que o Netscape Communicator não detectará o plug-in de Java faltante. Você pode transferir o encaixe da [página de download de software dos encaixes de Javas \(clientes registrados somente\)](#).

**Note:** Apoio para o plug-in de Java 1.3.1 foi introduzido no Cisco IOS Software Release 12.0(5)WC3 para o Catalyst 2900 XL/3500 XL, no Cisco IOS Software Release 12.1(6)EA2 para o Catalyst 2950, e no Cisco IOS Software Release 12.1(8)EA1 para Catalyst 3550 Series Switch. Se você executa uma versão anterior do software, Cisco recomenda que você refere estes Release Note:

- [Documentação dos Release Note do Catalyst 3550 Multilayer switch](#)
- [Documentação dos Release Note do Catalyst 2900XL and Catalyst 3500XL](#)
- [Release Note e documentação dos switch de área de trabalho do catalizador 2940](#)
- [Documentação dos Release Note do switch de área de trabalho do catalizador 2950/2955](#)
- [Release Note dos Catalyst 2970 Series Switch](#)
- [Release Note dos Catalyst 3560 Series Switch](#)
- [Release Note dos Catalyst 3750 Series Switch](#)

**Note:** Para evitar problemas de desempenho e compatibilidade, não utilize Java Plug-ins posteriores a Java Plug-in 1.3.1.

Cisco recomenda que você desinstala a versão mais velha do encaixe, recarrega o sistema, e instala então a versão a mais atrasada. Se você instala o software de plug-in diferente das versões de java na mesma máquina, pode conduzir a uma versão que está sendo overwritten. O encaixe mais velho pode ser removido selecionando o **iniciar > configurações > painel de controle adicionar/remover programas**.

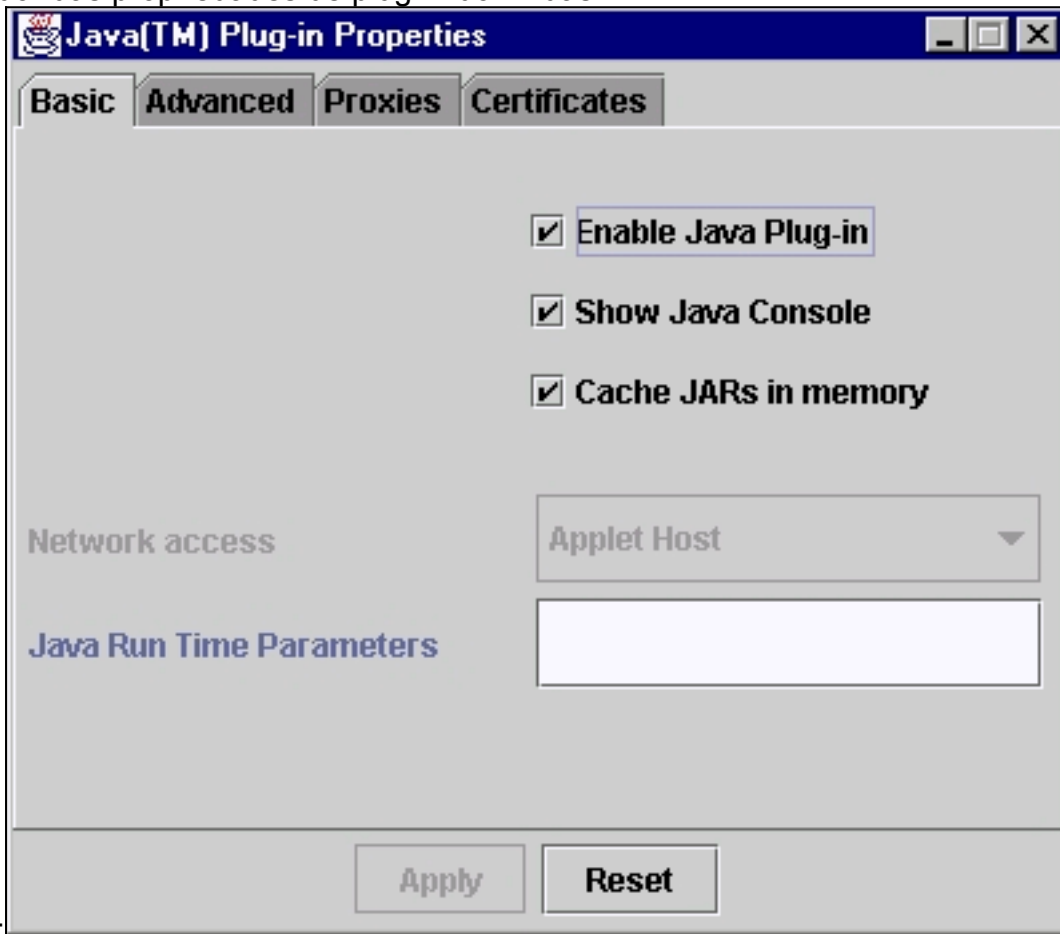
## [Verifique configurações do painel de controle de Java](#)

Depois que você baixar e instalar o Plug-in necessário, confirme as configurações do Plug-in executando estas etapas:

### [Ajustes da versão plug-in de Java 1.2.2](#)

Para trazer acima e verificar o painel de controle de Java, execute estas etapas:

1. Selecione o **Iniciar > Programas > Painel de Controle de Plug-in de Java** para trazer acima o indicador das propriedades de plug-in do <sup>TM</sup> das



Javas:

2. Certifique-se de que o **plug-in de Java** da possibilidade, o **console de Java** da mostra, e os **frascos do esconderijo** nas **caixas de verificação de memória** estão selecionados. Se não são, selecione aquelas caixas e o clique **aplica-se**.

### [Ajustes da versão plug-in de Java 1.3.0](#)

Se você executa esta versão do encaixe, o painel de controle de Java está no Control Panel de Windows:

1. Selecione o **começo > os ajustes** e clique o **Control Panel**.
2. No indicador do Control Panel, fazer duplo clique no ícone do **plug-in de Java**. Isto traz acima o indicador das propriedades de plug-in do <sup>TM</sup> das



Javas:

3. Certifique-se de que o **plug-in de Java** da possibilidade, o **console de Java** da mostra, e os **frascos do esconderijo** nas caixas de verificação de memória estão selecionados. Se não, selecione então aquelas caixas e o clique **aplica-se**.

## [Console de Java](#)

O plug-in de Java vem com uma utilidade chamada console de Java. É diferente do console Java fornecido com os navegadores Netscape ou Internet Explorer. A saída desse console de Java é muito útil durante o Troubleshooting. O console de Java é uma janela pop-up que esteja aberta automaticamente quando você tenta alcançar o link VS ou CMS no [página da web principal do interruptor](#).

Para iniciar o console de Java, execute estes passos:

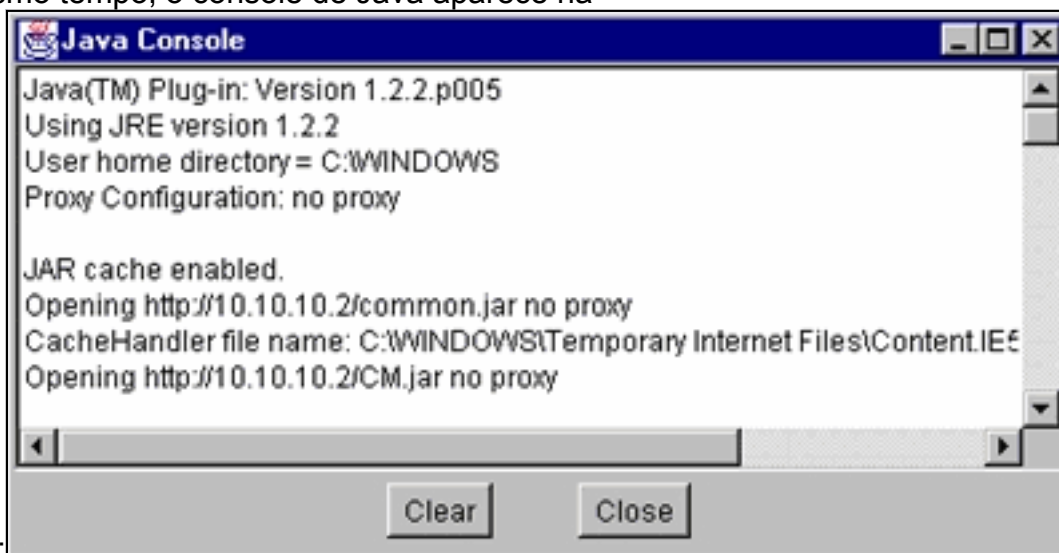
1. À revelia, o console de Java é desabilitado. Para habilitar o console de Java, siga as etapas mencionadas na seção [Verificar Configurações do Painel de Controle de Java](#) deste documento.
2. Feche todos os exemplos de seu navegador.
3. Reabra o navegador (Netscape ou internet explorer).
4. Aponte seu navegador ao interruptor por **http://x.x.x.x** de datilografia em sua janela de navegador, onde "x.x.x.x" é o endereço IP de Um ou Mais Servidores Cisco ICM NT do interruptor. Isto toma-o à [página do mainweb do](#) interruptor.
5. Clique sobre o link VS ou CMS na página.
6. Assim que você clicar sobre o link, você vê a página VS ou CMS por um momento





breve:

7. Após a página VS ou CMS parecerem, as tentativas do navegador carregar o Java applet. Ao mesmo tempo, o console de Java aparece na



tela:

**Note:** Você

apenas verá o console Java se executar o Software Cisco IOS Versão 12.0(5)XU ou posterior.

## [Verifique configurações do navegador](#)

É igualmente importante verificar os ajustes de seu navegador. Esta seção descreve as definições do navegador que você precisa verificar enquanto soluciona problemas.

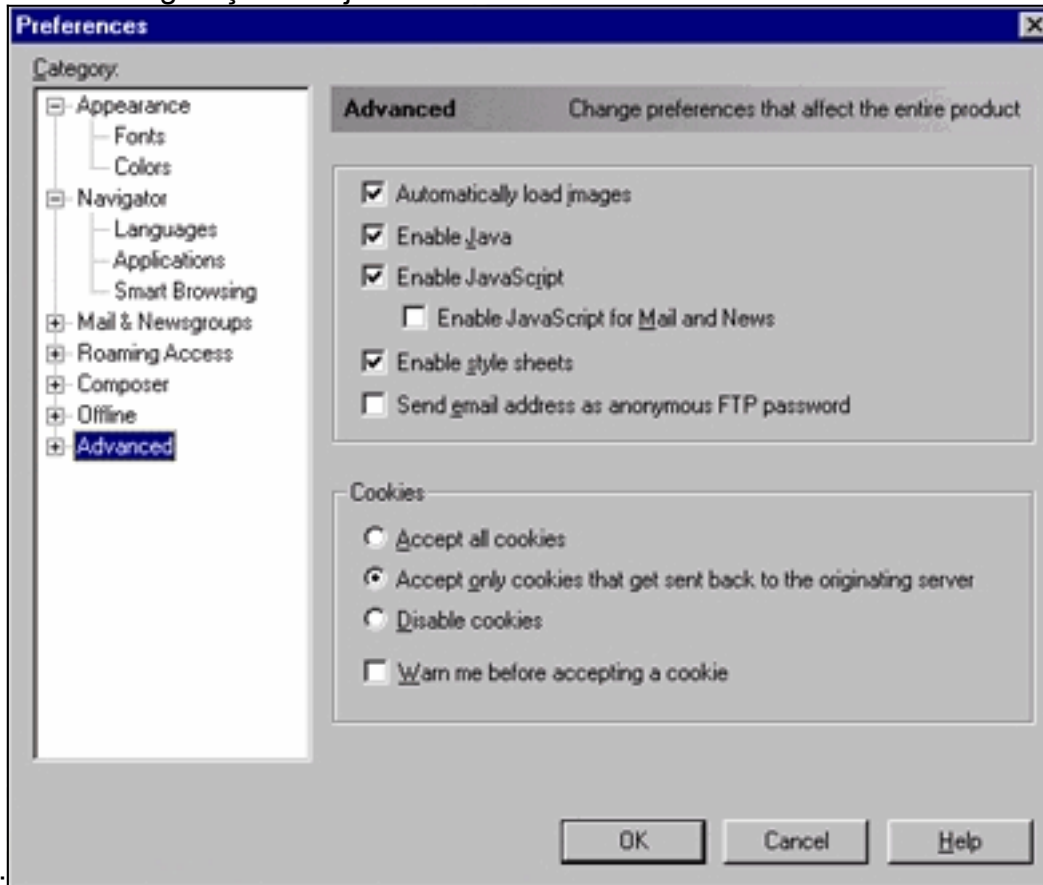
**Note:** Todas as capturas de tela mostradas nestas seções são tomadas do Netscape Communicator (4.73) ou do internet explorer (5.5). Você pode ver telas diferentes dependendo da versão do navegador que estiver usando.

### [Ajustes do Netscape Communicator \(4.7x\):](#)

Execute estas etapas referentes às configurações do Netscape Communicator (4.7x):

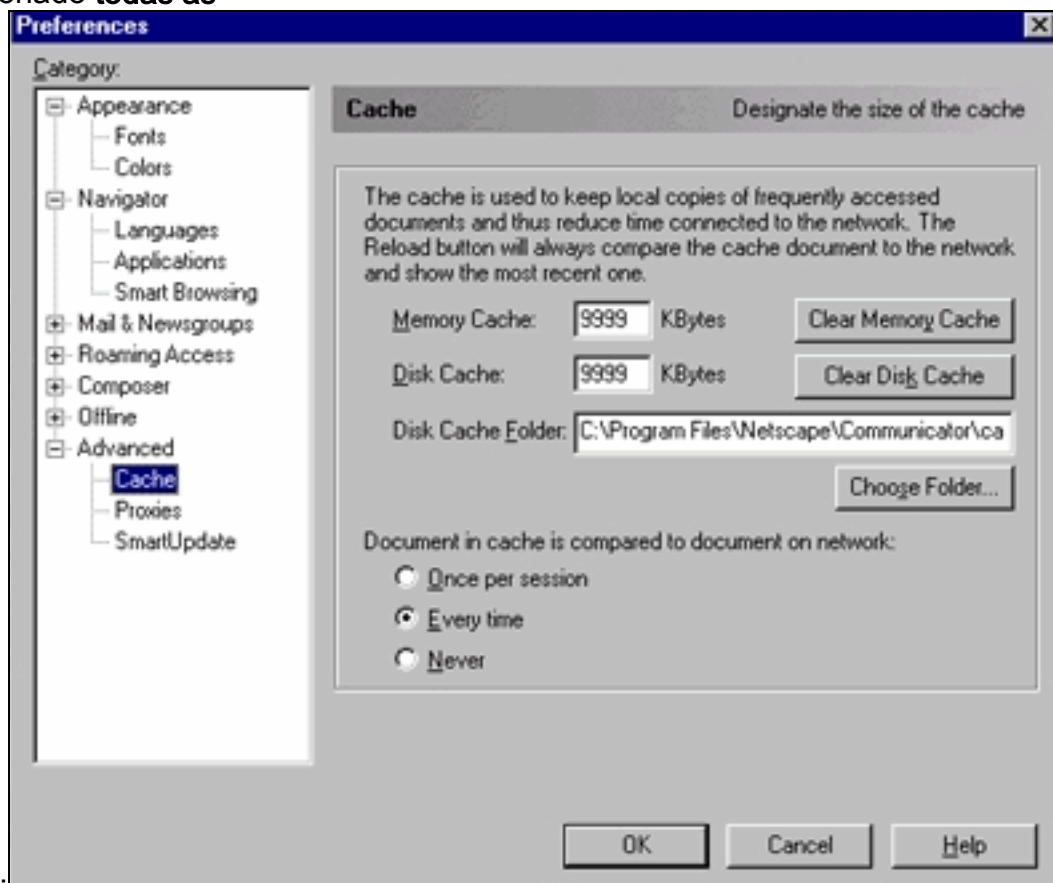
1. Ligue o Netscape Communicator.
2. Da barra de menus, selecione o **Editar > Preferências**.
3. Na janela de preferências, clique **avançado**.

4. Certifique-se de que as **Javas da possibilidade, permitem o Javascript, e permita-se folhas de estilo que as** caixas de seleção são selecionadas. Se não, selecione então aquelas caixas. As configurações da janela Preferências serão semelhantes a



esta:

5. Na mesma janela de preferências, o clique **avançou > esconderijo**. Certifique-se de que está selecionado **todas as**



vezes:

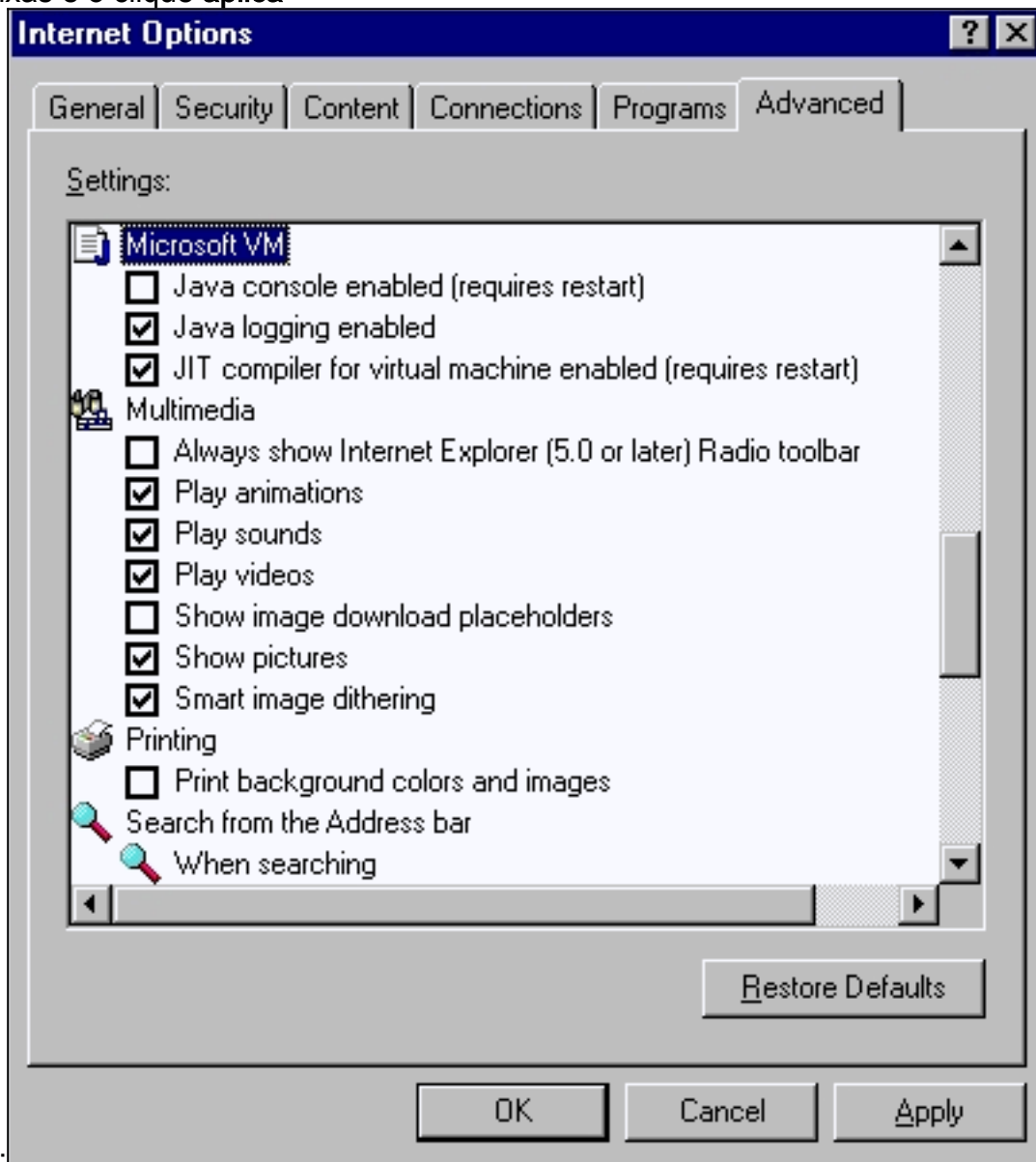
6. Clique a **APROVAÇÃO** para retornar ao Home Page do navegador. **Note:** Se você fez

quaisquer mudanças nos ajustes de Netscape, a seguir é aconselhável fechar todos os exemplos do navegador e reabri-los.

### [5.5\) ajustes do Microsoft Internet explorer \(:](#)

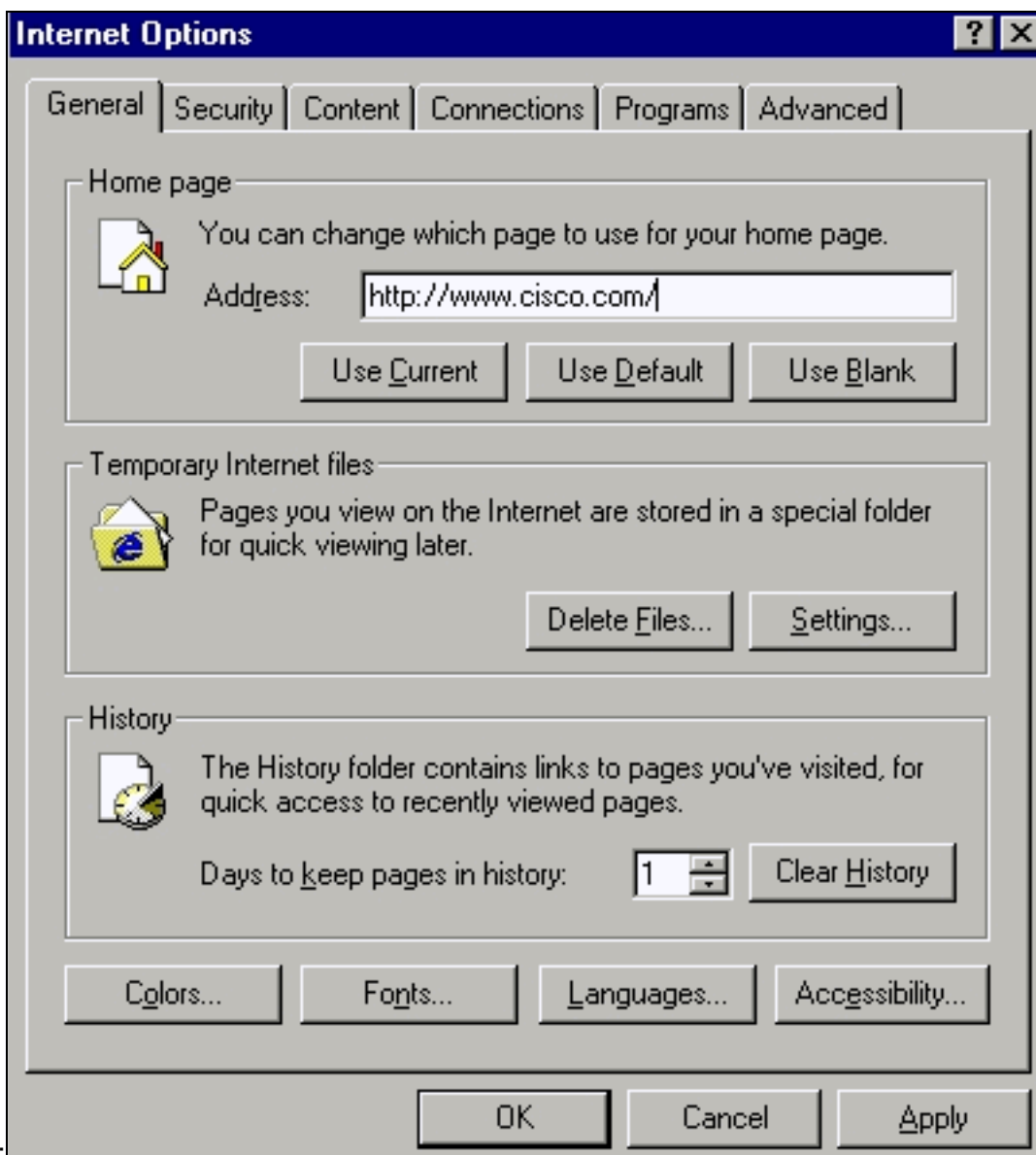
Execute essas etapas para as configurações do Microsoft Internet Explorer (5.5):

1. Inicie o Internet Explorer.
2. Da barra de menus, selecione **ferramentas > opções de internet**.
3. Na janela de Opções do Internet, clique o **guia avançada**. Percorra a lista de opções até ver Microsoft VM. Certifique-se de que o **logging de java permitido** e **compilador JIT para caixas de seleção permitidas da máquina virtual** está selecionado. Se não, selecione então aquelas caixas e o clique **aplica-**



se:

4. Na janela de Opções do Internet, clique o **tab geral**. Você vê esta



tela:

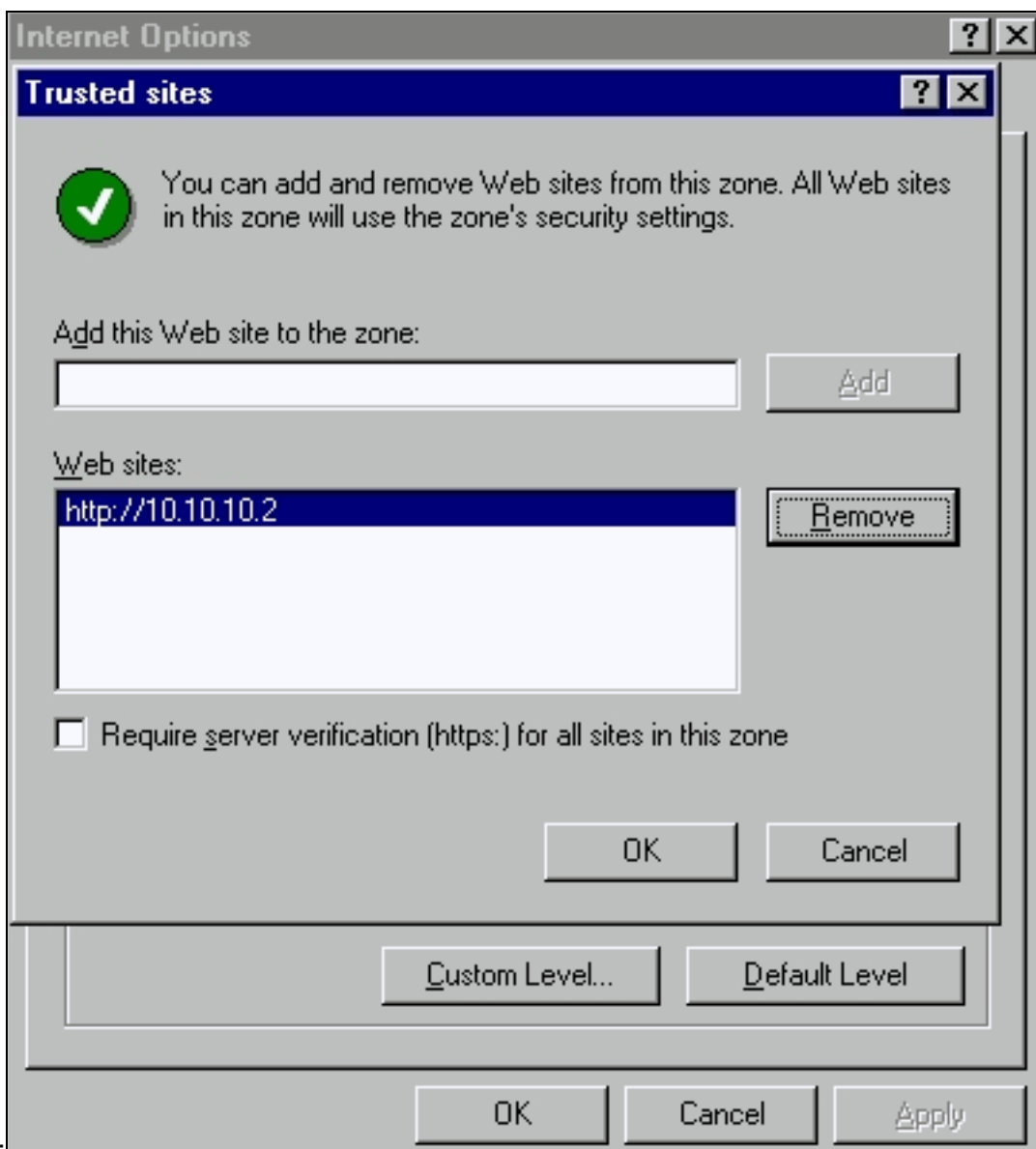
5. Na seção de **arquivos de Internet temporário**, **ajustes do clique**. Este indicador aparece. Neste indicador, certifique-se de que **cada visita à página** está selecionada. Faça se não, então a seleção e clique-a então **aplicam-se**:
6. Na janela de Opções do Internet, clique a **ABA de**



segurança:

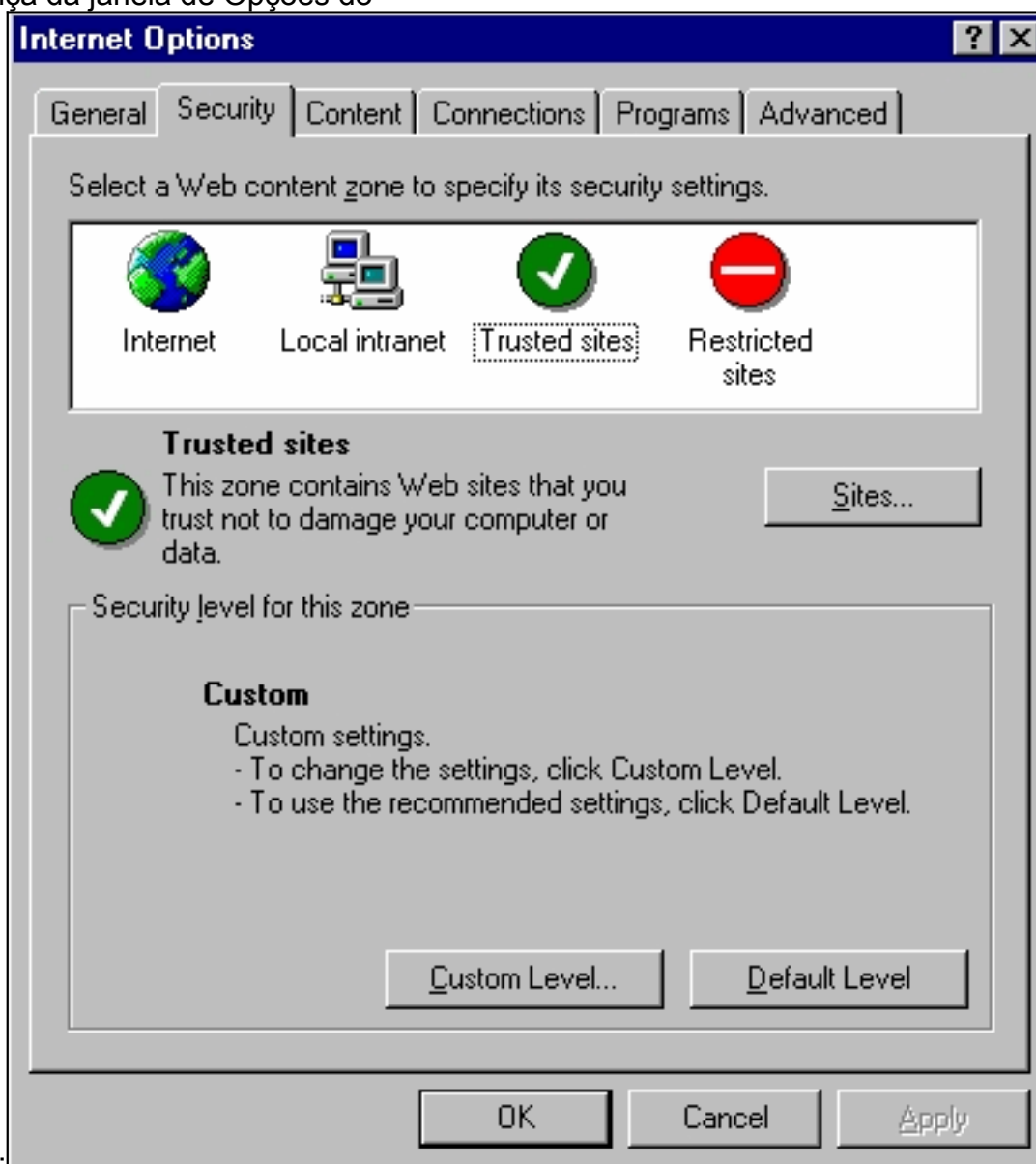
ione o ícone Trusted Sites (Sites Confiáveis) e clique em Sites (Sites). Você vê esta

Selec



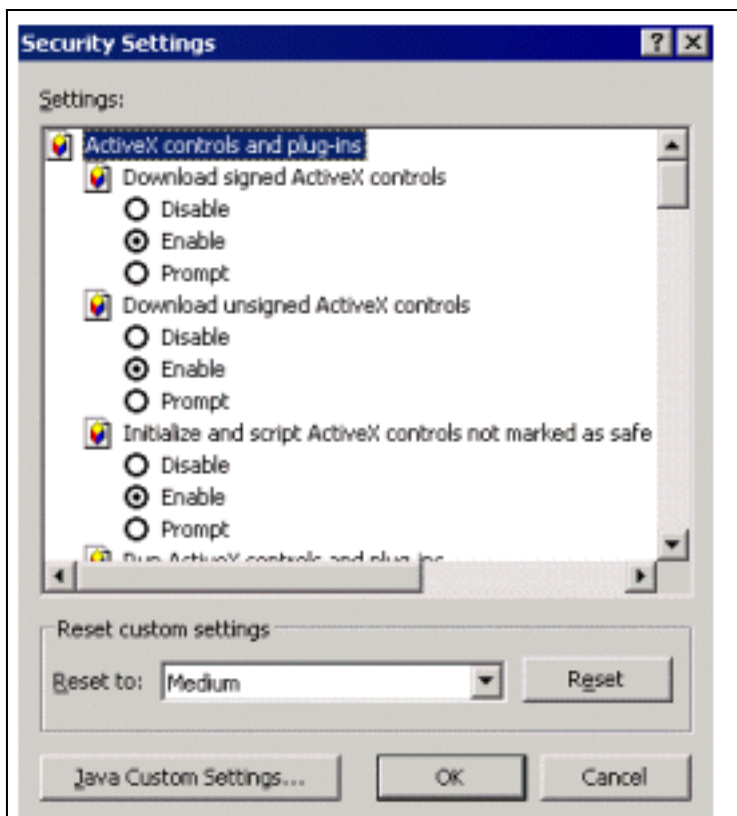
tela: Certifique-se de que a **caixa de verificação de verificação do servidor da exigência** não está selecionada. Certifique-se de que o interruptor URL que você quer controlar está na parcela dos **sites**. Se não, adicionar então aquelas URL **adicionar este site ao campo de zona**. Clique o **botão Add** para adicionar cada interruptor. A URL do interruptor é o **endereço IP de Um ou Mais Servidores Cisco ICM NT** do interruptor, precedido por **http://**. **Note:** Se você quer controlar o conjunto de Switches, a seguir adicionar o endereço IP de Um ou Mais Servidores Cisco ICM NT do comando switch. Se o conjunto tem o Hot Standby Router Protocol (HSRP) permitido, a seguir incorpore o endereço virtual do conjunto. Se você quer controlar cada interruptor que usa separadamente o VS, a seguir adicionar o endereço IP de Um ou Mais Servidores Cisco ICM NT de cada interruptor que você quer controlar. Para detalhes na aglomeração, refira estes documentos: [Documentação dos Release Note do Catalyst 3550 Multilayer switch](#) (a seção " Switches de Cluster " do manual de configuração do software.) [Documentação dos Release Note do Catalyst 2900XL and Catalyst 3500XL](#) (a seção " Switches de Cluster " do manual de configuração do software.) [Release Note dos switch de área de trabalho do catalizador 2940 e documentação](#) (a seção " Switches de Cluster " do manual de configuração do software.) [Documentação dos Release Note do switch de área de trabalho do catalizador 2950/2955](#) (a seção " Switches de Cluster " do manual de configuração do software.) [Release Note dos Catalyst 2970 Series Switch](#) (a seção " Switches de Cluster " do manual de configuração do software.) [Release Note dos Catalyst 3560 Series Switch](#) (a seção " Switches de Cluster " do manual de configuração do

software.)[Release Note dos Catalyst 3750 Series Switch](#) (a seção " Switches de Cluster " do manual de configuração do software.)Depois que você terminou a verificação e incorporar das URL para ver se há seu Switches, clique a **APROVAÇÃO** para retornar à ABA de segurança da janela de Opções do



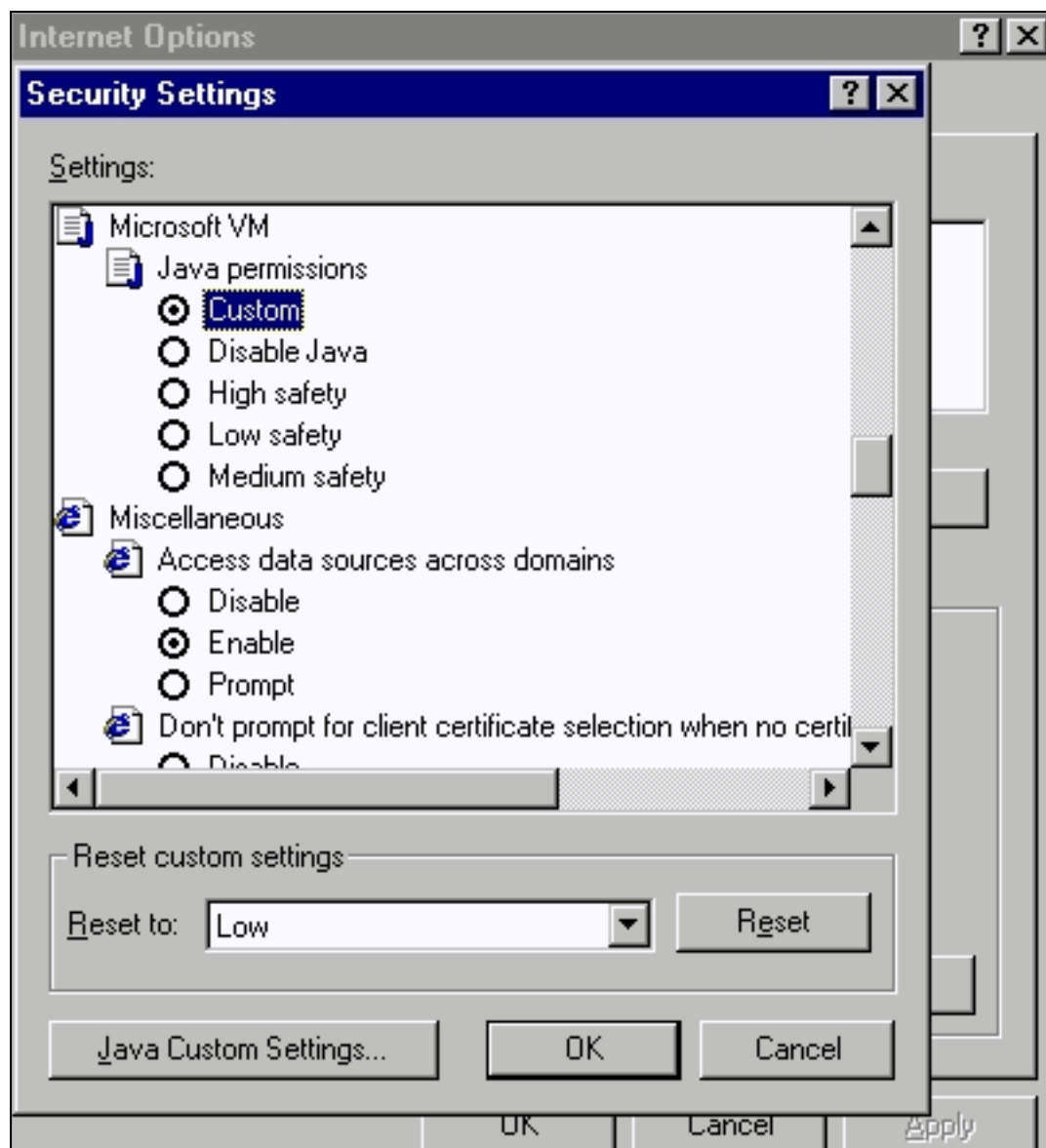
Internet:

7. Na ABA de segurança da janela de Opções do Internet, clique o nível do costume. A janela Security Settings é exibida. Verifique se esses controles ActiveX e os plug-ins estão definidos como Prompt ou Ativar: Transfira controles activex assinados Transfira controles activex sem assinatura como o cofre forte Inicialize e passar pelo processo de script os controles activex não marcados Executa controles e plug-ins



ActiveX No indicador das configurações de segurança, enrole **Microsoft** seção das **permissões VM > de Javas**. Certifique-se de que o **costume** está selecionado e de que você vê o **botão de configurações personalizadas**

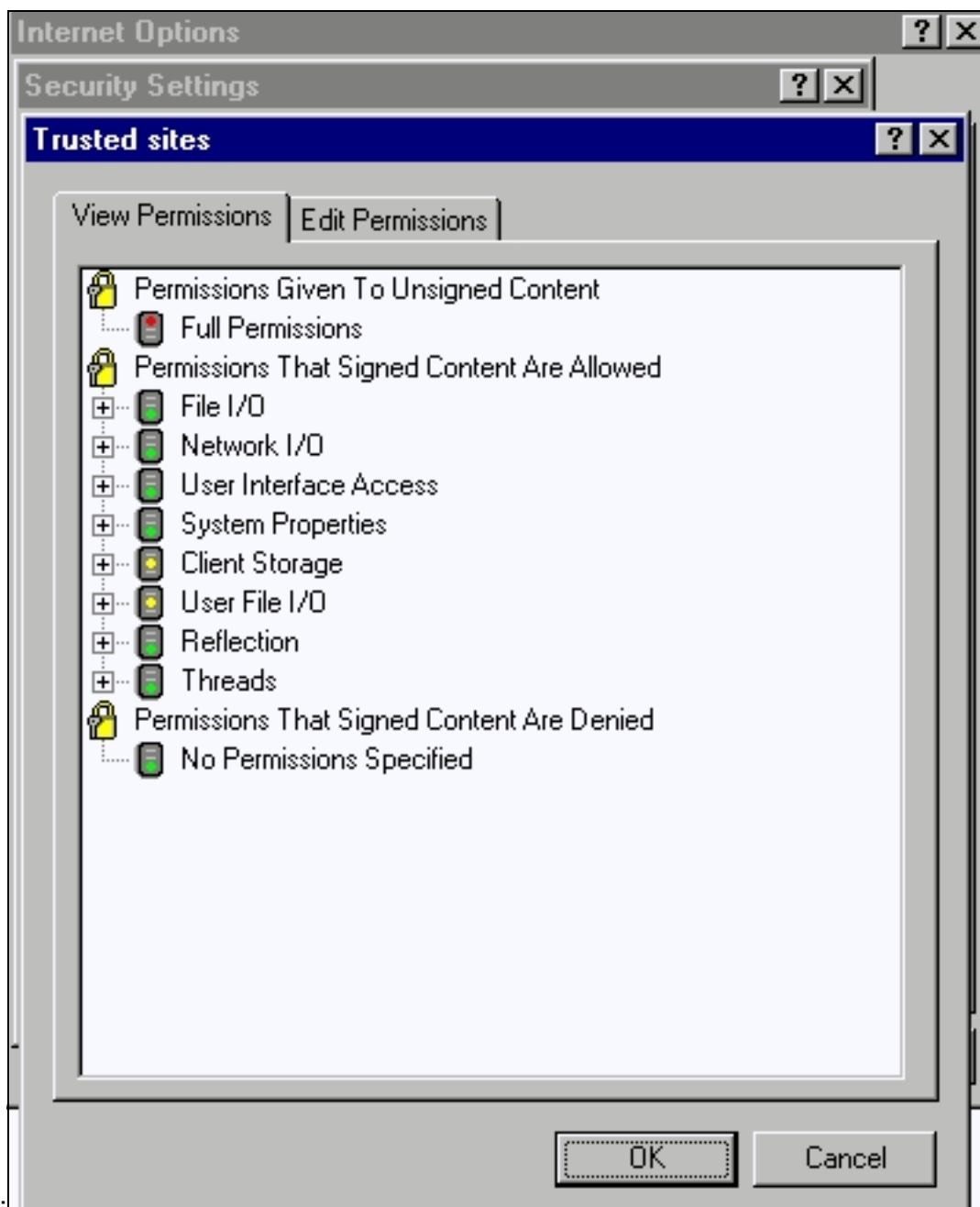




java:

Se você não vê esta seção, você precisa de reinstalar o navegador. Siga as [instruções](#) mencionadas mais cedo nesta seção para configurar o navegador. Clique **configurações de personalizada de Java**. Você vê esta

Note: Se

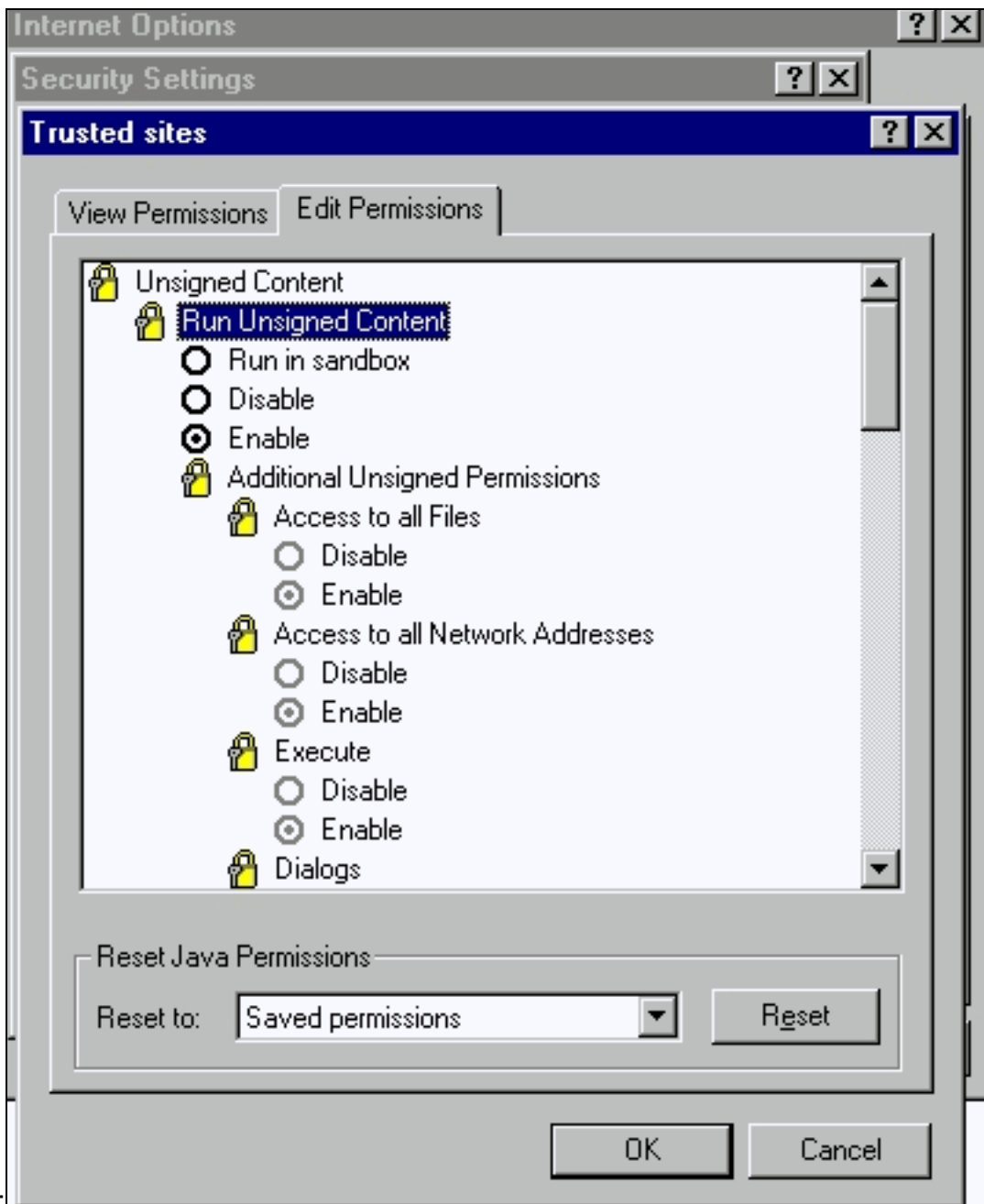


tela:

Certifique-se

de que a **permissão completa** está selecionada sob a **permissão dada** à categoria do **conteúdo não assinado**. Se não, emita a etapa 7 para mudá-la.

8. No mesmo indicador das sites confiável, clique a aba das **permissões da edição**. Em Run Unsigned Content, selecione



Enable:

Click OK.

9. No indicador das configurações de segurança, clique a **APROVAÇÃO**.

10. Na janela de Opções do Internet, clique a **APROVAÇÃO**. **Note:** Se você fez quaisquer mudanças nos ajustes do internet explorer, a seguir é aconselhável fechar todos os exemplos do navegador e reabri-los então. Se você quer verificar a configuração nas versões suportadas mais velhas do internet explorer, refira estes documentos: **Note:** Utilize o recurso Localizar de seus navegadores para localizar essas seções. *Configurando o Microsoft Internet explorer 4.01 e configurando seções do Microsoft Internet explorer 5.0 de usar as interfaces de gerenciamento.*

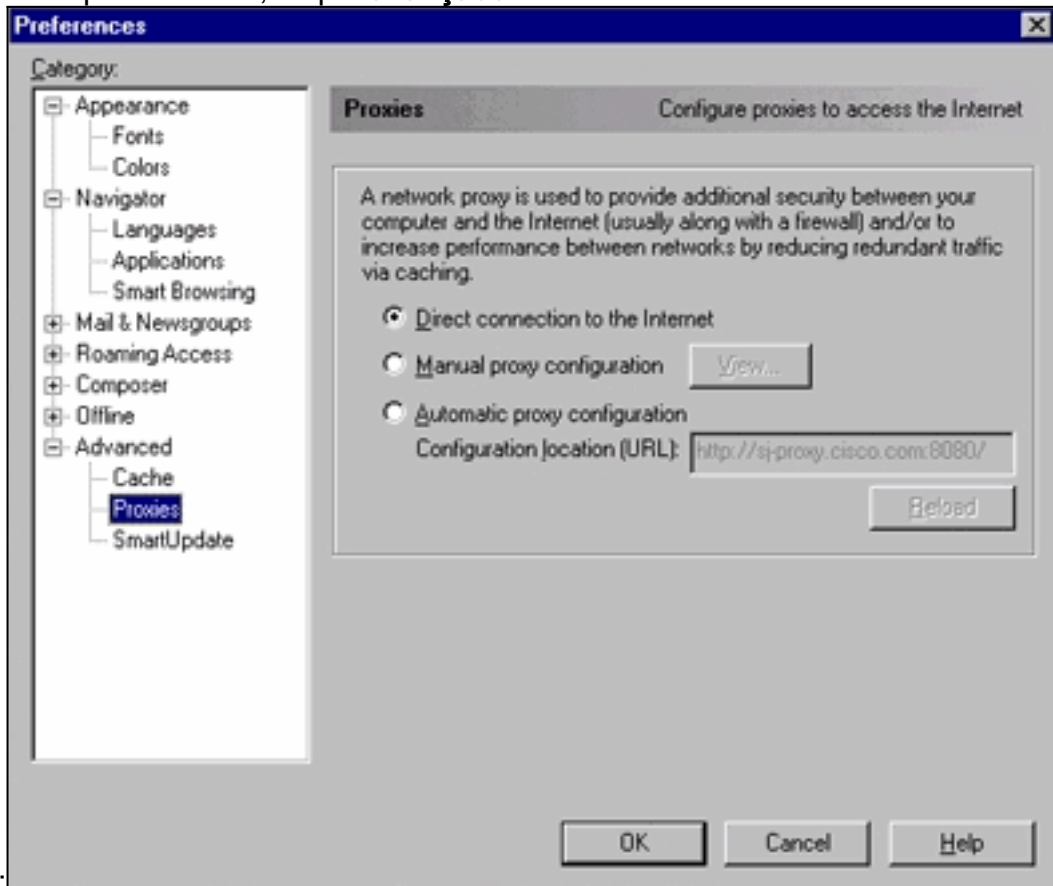
### [Verifique as configurações de servidor proxy](#)

Se você tem um servidor proxy configurado em seu navegador da Web, você pode ter o problema na conexão ao VS ou ao CMS. Execute estes passos para verificar as configurações de Proxy do seu navegador.

### [Ajustes do proxy do Netscape Communicator \(4.7x\):](#)

Execute essas estas etapas de configuração de Proxy do Netscape Communicator (4.7x):

1. Abra o navegador.
2. Da barra de menus do navegador, selecione o **Editar > Preferências**.
3. Na janela de preferências, clique **avançado**. Selecionar



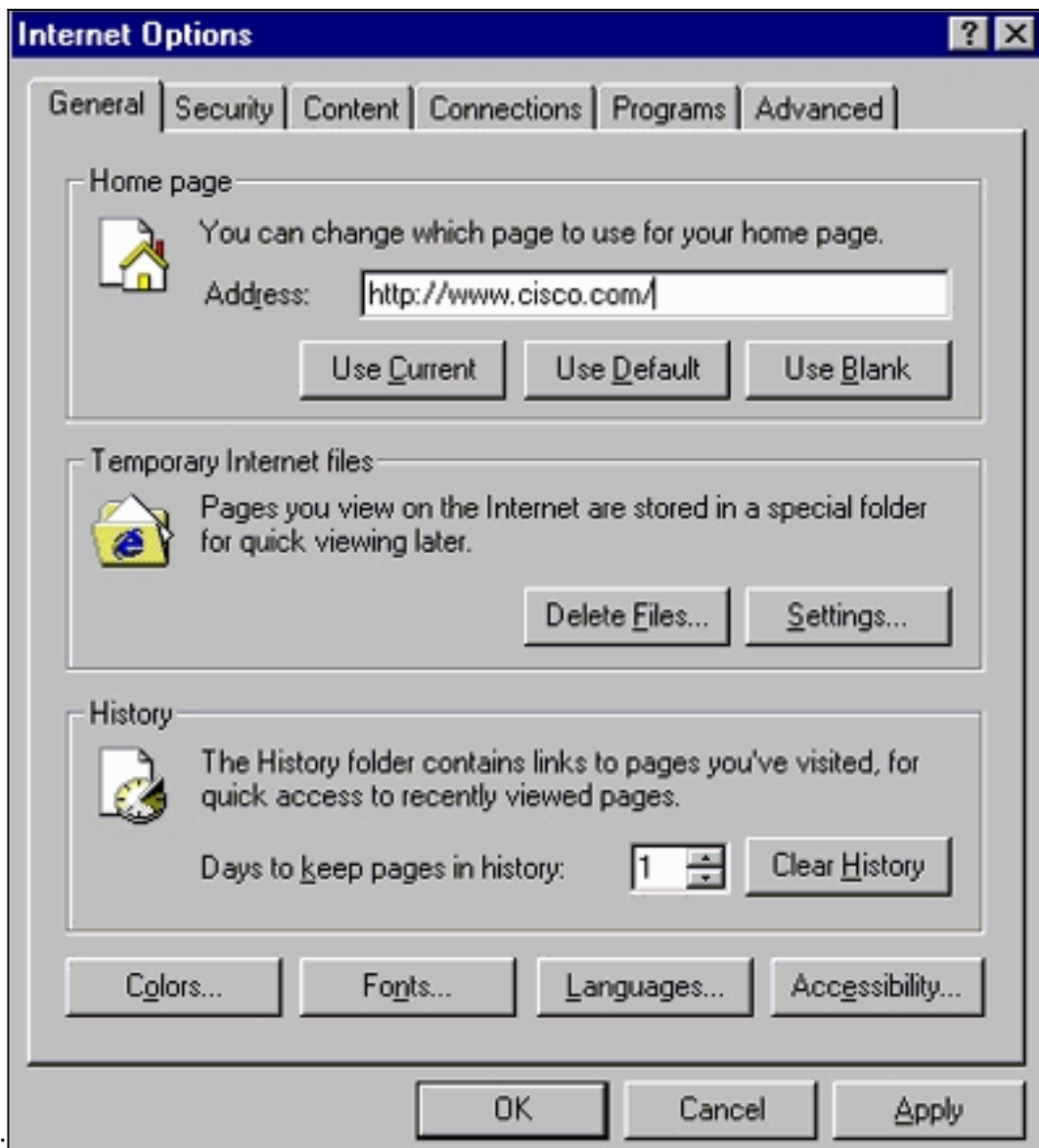
proxies:

4. Em Proxies, selecione a opção Direct connection to the Internet.
5. Clique a **APROVAÇÃO** para ir para trás à janela de navegador.

### [5.5\) ajustes do proxy do internet explorer \(:](#)

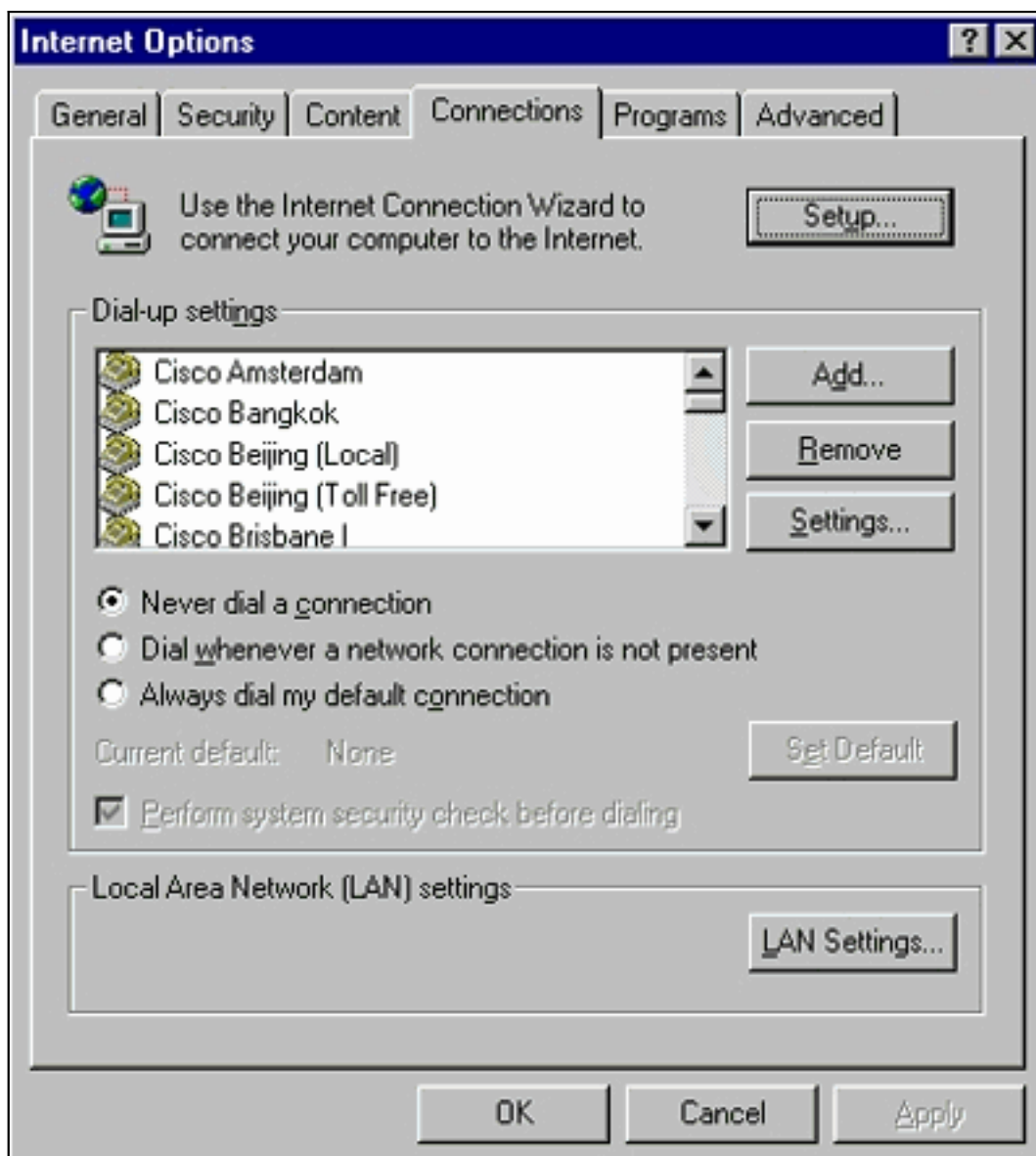
Execute estes passos para configurações de proxy do Internet Explorer (5.5):

1. Abra o navegador.
2. Da barra de menus, selecione **ferramentas > opção de internet**. A janela Opções da Internet



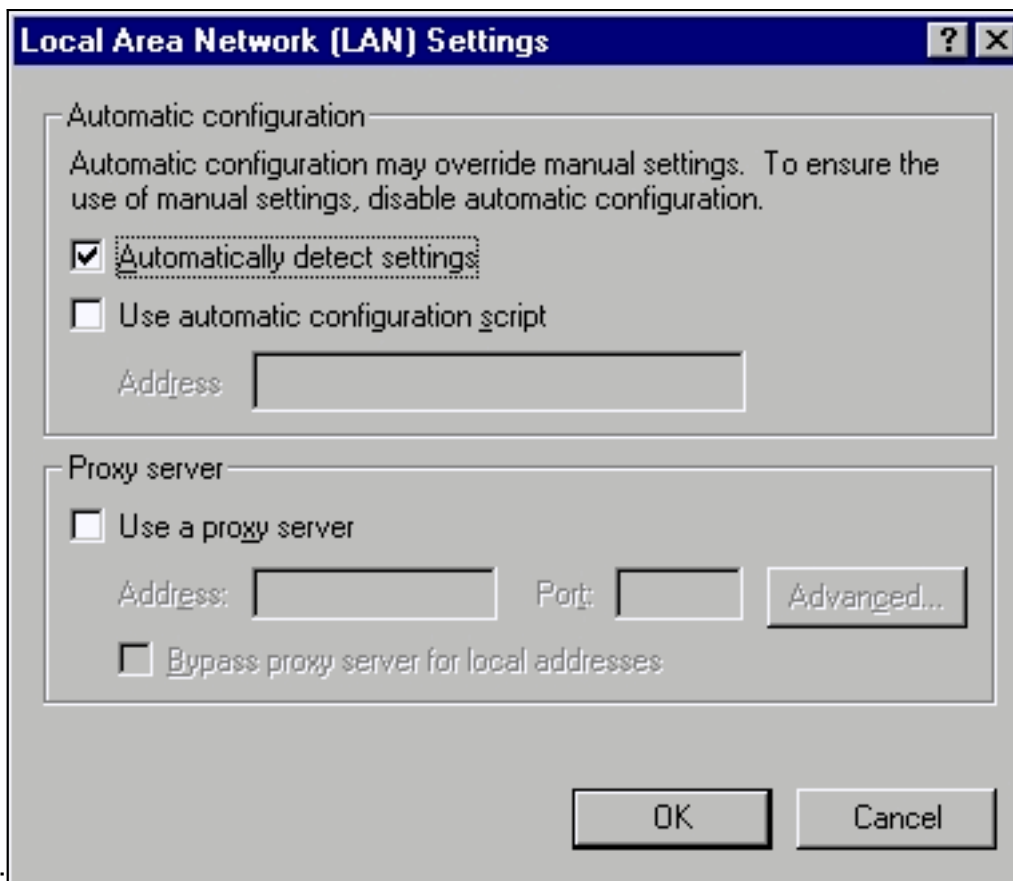
é exibida:

3. Na janela de Opções do Internet, clique a aba das **conexões**. Você verá esta



janela.

4. Clique as **configurações de LAN** aba, situada no canto inferior direito do indicador acima. A janela de configurações de LAN é



exibida:

5. Na seção Servidor Proxy, desmarque a caixa de seleção Use a Proxy Server (Usar um Servidor Proxy).
6. **APROVAÇÃO** do clique a ir para trás à janela de Opções do Internet.
7. **APROVAÇÃO** do clique na janela de Opções do Internet. **Note:** Se você não quer desabilitar as configurações de servidor proxy no navegador que você uso, a seguir transfere o navegador de um outro vendedor e usa aquele para alcançar o VS ou o CMS. Por exemplo, se você usa geralmente Netscape e você tem problemas em alcançar o VS seguindo as etapas alistadas em [verificar a](#) seção das [configurações de servidor proxy](#) deste documento. Com a investigação adicional, é possível descobrir se o navegador usa um servidor proxy. Se este é o caso, transfira o internet explorer e use isso sem o servidor proxy para executar o gerenciamento de web do interruptor.

## [Problemas e mensagens de erro comuns](#)

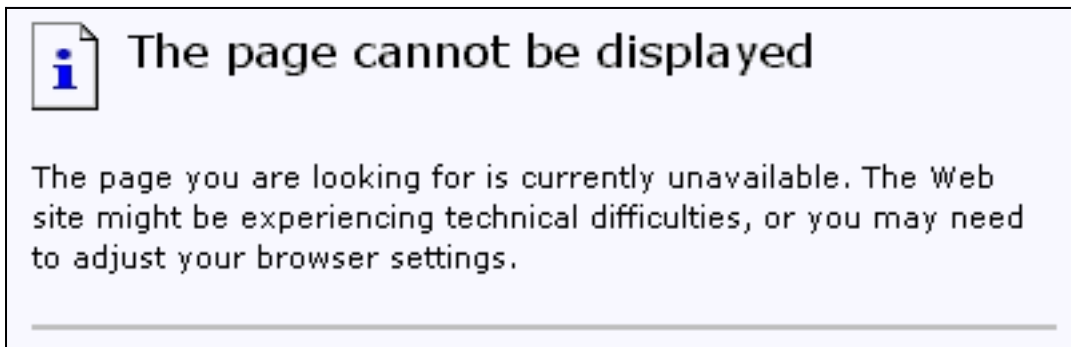
Esta seção alista os problemas mais comuns que você pode ver ao controlar o interruptor através da interface da WEB. Certifique-se de que você leu através das seções anterior deste documento e de que você tem os ajustes apropriados antes que você comece a pesquisar defeitos estes problemas.

### [Não é possível conectar-se à página da Web principal do Switch](#)

Quando você tenta alcançar o interruptor usando a Web, você pode receber um Mensagem de Erro pelo contrário. Se você usa Netscape, você vê este Mensagem de Erro:



Quando o Internet Explorer for utilizado, aparecerá esta mensagem de erro:



As razões mais comuns pelas quais estas mensagens de erro são vistas são:

- Nenhuma conectividade IP ao interruptor.
- O acesso às páginas html do interruptor é desabilitado.
- O interruptor é configurado para usar uma porta não-padrão (a não ser a porta 80) para o acesso HTTP.

## Solução

Execute estas etapas:

1. Verifique a [conectividade IP ao](#) interruptor. Se você tem a conectividade IP ao interruptor, passe a etapa 2.
2. Alcance o CLI começando uma sessão de Telnet ao interruptor ou conectando à porta de Console do interruptor através do conector RS-232. Para detalhes em como conectar ao interruptor usando a porta de Console, refira o [acesso do interruptor usando a](#) seção da [porta de Console do software em upgrade nos Catalyst 2900XL/3500XL Switch usando o comando line interface\(cli\)](#).
3. Incorpore o modo de exec privilegiado datilografando **peritem** na alerta do `switch>`:

```
switch> enable  
switch#
```

4. Verifique o arquivo de configuração emitindo o **comando show running-config**. Certifique-se de que você não vê qualquer uma das linhas na configuração:

```
no ip http server  
ip http port <port #>
```

Aqui o "port-" é um valor a não ser 80. Se você vê uma ou outra ou both of these linhas,



emita as etapas 5 com 8 para fazer as alterações de configuração. **Note:** Cisco recomenda não emitir o **comando ip http port <port ->** mudar o valor padrão para a porta quando você usa o VS para o gerenciamento de web. VSM requer que a porta 80 esteja aberta para poder funcionar. À revelia, a porta 80 está aberta.

5. Incorpore o modo de configuração global:

```
switch# config terminal  
Enter configuration commands, one per line. End with CNTL/Z.
```

```
switch(config)#
```

6. Se você não vê **nenhum server do HTTP de IP** no arquivo de configuração como mencionado em etapa 4, permita o acesso às páginas html do interruptor emitindo estes comandos:

```
switch(config)# IP http server
```

7. Digite end para voltar ao modo privilegiado EXEC. Salve a configuração com o comando **write memory**:

```
Switch(config)#endSwitch#  
Switch#write memory  
Building configuration...  
[OK]
```

8. Se você vê a linha **<port#>** da porta do HTTP de IP, onde o **port-** é um número a não ser 80, você deve incluir o número de porta novo quando você incorpora o endereço IP de Um ou Mais Servidores Cisco ICM NT na localização de navegador ou no campo de endereço (por exemplo 10.1.126.45:184, onde 184 são o número de porta de HTTP novo).

## [O Mensagem de Erro não inicializado do applet é recebido](#)

Se o encaixe é instalado mas o Java applet não inicializa, execute estas etapas:

1. Selecione o **começo > o painel de controle de plug-in de Java**. Nos proxys catalogue, verifique que as configurações do navegador estão verificadas e que nenhum proxy esteja permitido.
2. Certifique-se de que a porta que conecta o PC ao interruptor pertence ao mesmo VLAN que o VLAN de gerenciamento.

## [404 Mensagens de erro não encontradas são recebidas](#)

Quando você tenta alcançar o interruptor com a ajuda de um navegador da Web, a página inicial que você vê é o página da web principal do interruptor. Baseado na versão de software que o interruptor executa, você pode ver esta tela:

# Cisco Systems

## Accessing Cisco WS-C3524-XL "switch"

[Cluster Management Suite or Visual Switch Manager](#)

[Telnet](#) - To the Switch.

[Show interfaces](#) - Display the status of the interfaces.

[Show diagnostic log](#) - Display the diagnostic log.

[Web Console](#) - HTML access to the command line interface at level [0,1,2,3,4,5,6,7,8,9,10,11,12,13,14,15](#)

[Show tech-support](#) - Display information commonly needed by tech support.

---

### Help resources

1. [CCO at www.cisco.com](#) - Cisco Connection Online, including the Technical Assistance Center (TAC).
2. [tac@cisco.com](mailto:tac@cisco.com) - e-mail the TAC.
3. 1-800-553-2447 or +1-408-526-7209 - phone the TAC.
4. [cs-html@cisco.com](mailto:cs-html@cisco.com) - e-mail the HTML interface development group.

Neste momento, se você tenta alcançar o VS ou o CMS e receber **404 Mensagens de Erro não encontrados**, significa que o diretório de HTML no interruptor falta algum ou todos os arquivos. Um dos diretórios no XL e nos 2950 Series Switch é o diretório de HTML. Isto contém todo o HTML e arquivos de GIF usados para a interface da WEB. Para uns detalhes mais adicionais no tipo de arquivos e de diretórios que são encontrados no XL e nos 2950 Series Switch, refira o [Catalyst 2900 XL, os 3500 XL, e as seções do 2950 Series das imagens de software em upgrade e do trabalho com arquivos de configuração em Catalyst Switches](#).

### Solução

A solução é transferir os arquivos HTML ao interruptor usando o Trivial File Transfer Protocol (TFTP). Para que os detalhes em que arquiva para se usar e como transfira os arquivos de imagem nos Series Switch XL, refira a seção "Atualizando o Switch Software" destas notas:

- [Documentação dos Release Note do Catalyst 3550 Multilayer switch](#)
- [Documentação dos Release Note do Catalyst 2900XL and Catalyst 3500XL](#)
- [Release Note e documentação dos switch de área de trabalho do catalizador 2940](#)
- [Documentação dos Release Note do switch de área de trabalho do catalizador 2950/2955](#)
- [Release Note dos Catalyst 2970 Series Switch](#)
- [Release Note dos Catalyst 3560 Series Switch](#)
- [Release Note dos Catalyst 3750 Series Switch](#)

### Uma tela em branco é recebida ao alcançar o CMS da página de acesso aos sistemas Cisco

Este problema pode ocorrer quando você tenta alcançar o link CMS no [página da web principal do](#) interruptor. Quando você tenta carregar a página basiccfg.htm, é exibida uma tela em branco. Este problema ocorre principalmente devido a estas razões:

**Problema:** Se você executa o Software Cisco IOS versão 12.0(5)XU ou mais tarde, você não pode ter o encaixe de Java requerido para alcançar o CMS.

**Solução:** Alcance o CLI começando uma sessão de Telnet ao interruptor ou conectando à porta de Console do interruptor através do conector RS-232. Para detalhes em como conectar ao interruptor usando a porta de Console, refira o [acesso do interruptor usando a](#) seção da [porta de Console do software em upgrade nos Catalyst 2900XL/3500XL Switch usando o comando line interface\(cli\)](#).

Emita o **comando show version** verificar que versão de software o interruptor executa, segundo as indicações deste exemplo:

```
Switch>show version
Cisco Internetwork Operating System Software
IOS (tm) C3550 Software (C3550-I5Q3L2-M), Version 12.1(9)EA1, RELEASE SOFTWARE (fc1)
Copyright (c) 1986-2002 by cisco Systems, Inc.
Compiled Wed 24-Apr-02 06:35 by antonino
Image text-base: 0x00003000, data-base: 0x006848F4
...(output suppressed)
```

Se a versão de software é Cisco IOS Software Release 12.0(5)XU ou Mais Recente, continue à solução seguinte. Se não, promova sua versão de software.

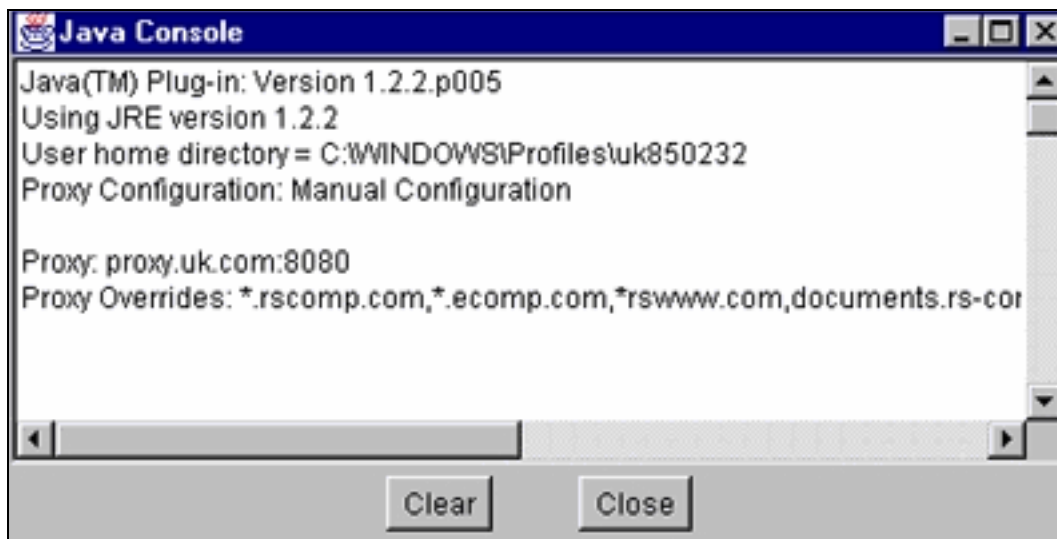
**Problema:** As configurações do navegador não estão corretas.

**Solução:** Certifique-se de que suas configurações do navegador estão corretas. Para verificar as configurações do seu navegador, consulte a seção [Browser Settings \(Configurações do navegador\)](#) neste documento. Certifique-se de que você tem o encaixe de Java requerido instalado em sua PC ou estação de trabalho. Para detalhes, veja a [seção de checando os plug-ins de Java requisitados](#) deste documento. Se isto não resolve o problema, a seguir continue à solução seguinte.

**Problema:** O Servidor Proxy está habilitado no seu navegador.

**Solução:** Verifique as configurações de servidor proxy em seu navegador. Se você encontra que o navegador tem o servidor proxy permitido, desabilite ou remova as configurações de servidor proxy. Para detalhes, veja a seção dos [ajustes do proxy](#).

**Note:** Se você executa o Cisco IOS Software Release 12.0(5)XU ou Mais Recente e o [console de Java](#) está permitido, o console de Java indica que há um servidor proxy configurado em seu navegador. Você vê uma saída parecida com esta saída no console:



### [A Java não é tela habilitada é vista](#)

Este problema ocorre quando você executa o Cisco IOS Software Release 12.0(5)XU ou Mais Recente e o tenta alcançar o link VS ou CMS no [página da web principal do](#) interruptor. Para uma fração de segundo, você vê a tela VS. Quando o interruptor tenta carregar a página de basiccfg.htm, esta tela cinzenta com as Javas da mensagem não está permitida aparece:



**Java is not enabled**

Esse problema ocorre devido a estas razões:

- As configurações do navegador não estão corretas.
- O plug-in de Java é instalado. Contudo, não é permitido (somente aplicável ao Cisco IOS Software Release 12.0(5)XU ou Mais Recente).

### Solução

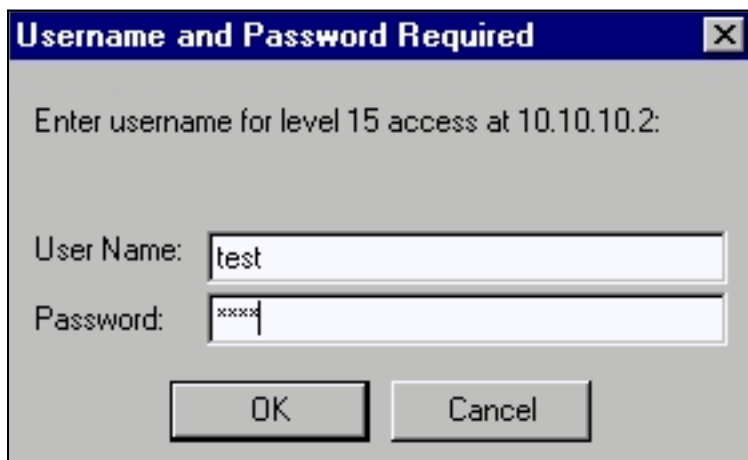
**Etapa 1** Verifique as configurações do navegador. Para detalhes, veja a seção das [configurações do navegador](#) deste documento.

**Etapa 2** Se você executa o Cisco IOS Software Release 12.0(5)XU ou Mais Recente, e tem o encaixe requerido instalado, a seguir verifique as configurações apropriadas do plug-in de Java. Para detalhes, veja a seção das [configurações do painel de controle de Java](#) deste documento.

### A interface na Web sempre pergunta o nome de usuário e a senha

Quando você tenta alcançar o interruptor com a Web, você pode possivelmente ver o PNF-acima destas telas da senha.

Para Netscape:



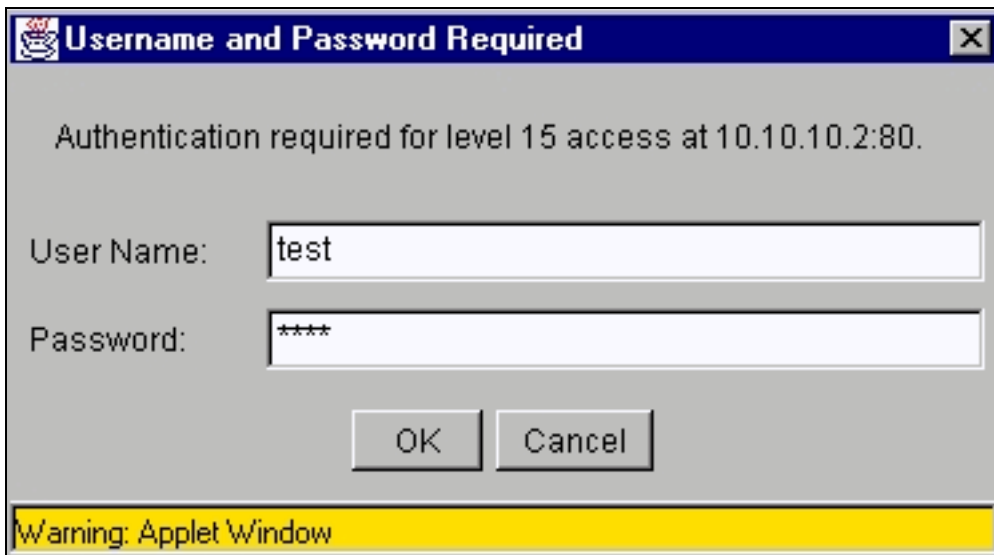
A dialog box titled "Username and Password Required" with a close button (X) in the top right corner. The text inside reads "Enter username for level 15 access at 10.10.10.2:". Below this, there are two input fields: "User Name:" containing the text "test" and "Password:" containing masked characters "\*\*\*\*\*". At the bottom, there are two buttons: "OK" and "Cancel".

[Para o internet explorer:](#)



A dialog box titled "Enter Network Password" with help (?) and close (X) buttons in the top right corner. It features a key icon on the left. The text says "Please type your user name and password.". Below this, it displays "Site: 10.10.10.2" and "Realm: level 15 access". There are two input fields: "User Name" containing "test" and "Password" containing masked characters "\*\*\*\*\*". At the bottom, there is a checkbox labeled "Save this password in your password list" which is currently unchecked, and two buttons: "OK" and "Cancel".

Se você executa o Cisco IOS Software Release 12.0(5)XU ou Mais Recente com o plug-in de Java instalado, você vê estas telas quando você tenta alcançar o link VS ou CMS no [página da web principal do](#) interruptor:



Um problema comum é que a interface da WEB se mantém pedindo o nome de usuário e senha. Esse problema ocorre devido a estas razões:

**Problema:** Você usa o nome de usuário errado e permite a senha de entrar à interface da WEB.

**Solução:** Use a senha da possibilidade do interruptor como o nome de usuário e senha. No exemplo acima, a senha da possibilidade para o interruptor foi ajustada **para testar**.

**Problema:** Você usa uma versão sem suporte do plug-in de Java.

**Solução:** Certifique-se de que você usa uma versão suportada do plug-in de Java. Para verificar que você usa a versão plug-in de Java correta, veja a [verificação a](#) seção do [encaixe de Java requerido](#) deste documento.

**Problema:** Você usa a versão plug-in de Java 1.3.0\_01 ou mais tarde, e executa o Cisco IOS Software Release 12.0(5)WC2 ou Anterior em seu interruptor.

**Solução:** Se você usa a versão plug-in de Java 1.3.0\_01 ou mais tarde, e executa o Cisco IOS Software Release 12.0(5)WC2 ou Anterior em seu interruptor, execute estas etapas:

- Promova seus Catalyst 2900XL/3500XL Switch ao Cisco IOS Software Release 12.0(5)WC3 (ou mais tarde), ou degrade seu plug-in de Java a 1.3.0. Para o plug-in de Java, veja a [seção](#)

[de checando os plug-ins de Java requisitados](#) deste documento. Para atualizar o XL Series Switch, consulte [Atualizando o Software em Catalyst 2900 XL/3500 XL Switches Usando o Command Line Interface - CLI](#).

- Promova seu Catalyst 2950 Switch ao Cisco IOS Software Release 12.1(6)EA2 (ou mais tarde), ou degrade seu plug-in de Java a 1.3.0. Para o plug-in de Java, veja a [seção de checando os plug-ins de Java requisitados](#) deste documento. Para atualizar seu Catalyst 2950 Switch, consulte [Atualizando o Switching Software](#).
- Consultar estas IDs de erro Cisco para obter os detalhes desta emissão: Catalyst 2950: Identificação de bug Cisco [CSCdv87572](#) ([clientes registrados somente](#)) Catalyst 2900 XL: Identificação de bug Cisco [CSCdv87375](#) ([clientes registrados somente](#)) Catalyst 3500XL: Identificação de bug Cisco [CSCdv87542](#) ([clientes registrados somente](#))

## [Impossível acessar o CMS após uma atualização de software](#)

É possível que o arquivo de imagem atualizada não terminou completamente. Uma outra razão pode ser que somente um arquivo \*.bin ou o arquivo \*.html poderiam ter sido transferidos. É o melhor transferir um arquivo combinado de .tar que contenha o arquivo de imagem IOS Cisco e os arquivos HTML. Transfira a imagem outra vez.

Atualize ou promova o interruptor executando estas etapas:

1. Se você promove o XL switch 2900, verifique a capacidade de memória. A saída do **comando show version** determina se você tem um interruptor que possa ser promovido à versão posterior.
2. Além do que os arquivos HTML para o VS, você igualmente precisa de promover a imagem IOS Cisco.
3. Realize essas etapas para uma atualização indicada nessas notas de versão: Para promover seu Catalyst 3550 Switch, refira o *melhoramento de uma seção do interruptor da [documentação dos Release Note do Catalyst 3550 Multilayer switch](#)*. Para promover seu interruptor do catalizador 2950/2955, refira o *melhoramento da seção do software de switch da [documentação dos Release Note do switch de área de trabalho do catalizador 2950/2955](#)*. Para promover seu Series Switch XL, refira a seção do *software em upgrade da [documentação dos Release Note do Catalyst 2900XL and Catalyst 3500XL](#)*. Para promover seu Catalyst 2940 Switch, refira o *melhoramento da seção do software de switch de [Release Note e de documentação dos switch de área de trabalho do catalizador 2940](#)*. Para promover seu Catalyst 2970 Switch, refira o *melhoramento da seção do software de switch de [Release Note dos Catalyst 2970 Series Switch](#)*. Para promover seu Catalyst 3560 Switch, refira o *melhoramento da seção do software de switch de [Release Note dos Catalyst 3560 Series Switch](#)*. Para promover seu Catalyst 3750 Switch, refira o *melhoramento da seção do software de switch de [Release Note dos Catalyst 3750 Series Switch](#)*.

Os passos devem ser seguidos à risca para garantir que a atualização seja concluída com êxito.

## [Perguntas mais freqüentes](#)

**P:** A mensagem "Applet notinited" aparece na parte inferior da janela do meu navegador. O que isso significa?

**R:** Você não pôde ter bastante espaço de disco. Cada vez que você começa o CMS, o plug-in de



Java salvar uma cópia de todos os arquivos do .jar ao disco. Suprima dos arquivos do .jar (podem ser chamados algo similar a jar\_cache27485.tmp) do lugar onde o navegador mantém os arquivos temporário em seu computador, ou vá ao **Control Panel > ao plug-in de Java > ao esconderijo > cache jar claro** para cancelar o esconderijo de encaixe.

**P: Por que o plug-in Java é necessário para acessar o CMS?**

**R:** O plug-in de Java é escolhido por sua estabilidade e fácil utilização no que diz respeito ao fornecimento de atualizações para clientes, assim como o fato de ocupar um espaço mínimo em disco. A instalação do Plug-in é uma operação realizada apenas uma vez no sistema a partir do qual os grânulos são gerenciados. Pode continuamente ser instalada no ambiente Windows para Netscape e navegadores do internet Explorer. Por sua vez, isto faz o programa seguro e permite o mais realces para os clientes.

**P: Você tem algum plano para apoiar oficialmente o plug-in de Java para Linux ou o Mac OS?**

**R:** O CMS/VSM atual que vem encaixado dentro do Switches foi testado somente com os encaixes das versões de java de Windows 9x/NT e de Solaris. Ao selecionar sistemas operacionais para suporte, selecione os sistemas operacionais mais recentes. Teste os que forem mais utilizados pelos clientes. Não foi possível para Cisco testar todos os sistemas operacionais disponíveis no mercado, tal como Linux ou o Mac OS. Embora estes sistemas operacionais não sejam testados por Cisco, recomenda-se que os clientes forneçam o feedback (cs-html@cisco.com) em todas as experiências o acesso do CMS usando um sistema operacional que não seja apoiado atualmente.

**P: Meu PC é executado lentamente quando o Javascript começa acima. Por que o CMS está lento?**

**R:** A velocidade de processamento pode ser a causa do atraso de início. Certifique-se de que o PC tem os [requisitos de sistema mínimo](#) apropriados. A execução com menos memória pode causar troca de disco. Isso tem um sério impacto sobre o desempenho. Os programas muito grandes podem exigir mais RAM para o desempenho adequado. Além, se você tem algum software antivírus instalado no PC, você pôde precisar de alterar algumas de suas opções da exploração para arquivos baixados.

A carga inicial do Java applet pode igualmente ser um resultado da largura de banda lenta quando o plug-in de Java puser em esconderijo um applet durante sua primeira vez do acesso do link remoto. A solução é transferir em um link da largura de banda mais alta para um desempenho mais rápido. Contudo, uma vez que você pôs em esconderijo o applet de um host uma vez, isto não precisa de ocorrer outra vez.

**P: Como eu retorno o interruptor de volta ao padrão de fábrica e suprimo completamente da configuração atual?**

**R:** Estas etapas mostram como suprimir completamente da configuração atual e retornar o interruptor de volta a seu padrão de fábrica:

1. Emita o dir flash: comande, segundo as indicações deste exemplo:

```
Switch>en
Switch#dir flash:
Directory of flash:/

 2  -rwx          303   Mar 04 1993 23:52:00  system_env_vars
 3  -rwx          452   Mar 04 1993 01:39:07  layout.text
```

```

4 -rwx      2322   Mar 04 1993 01:37:50  config.text
5 -rwx       108   Mar 01 1993 03:01:43   info
8 drwx      192   Mar 04 1993 23:51:50  c3550-i5q3l2-mz.121-9.EA1
9 -rwx        0   Mar 04 1993 23:52:00  env_vars

```

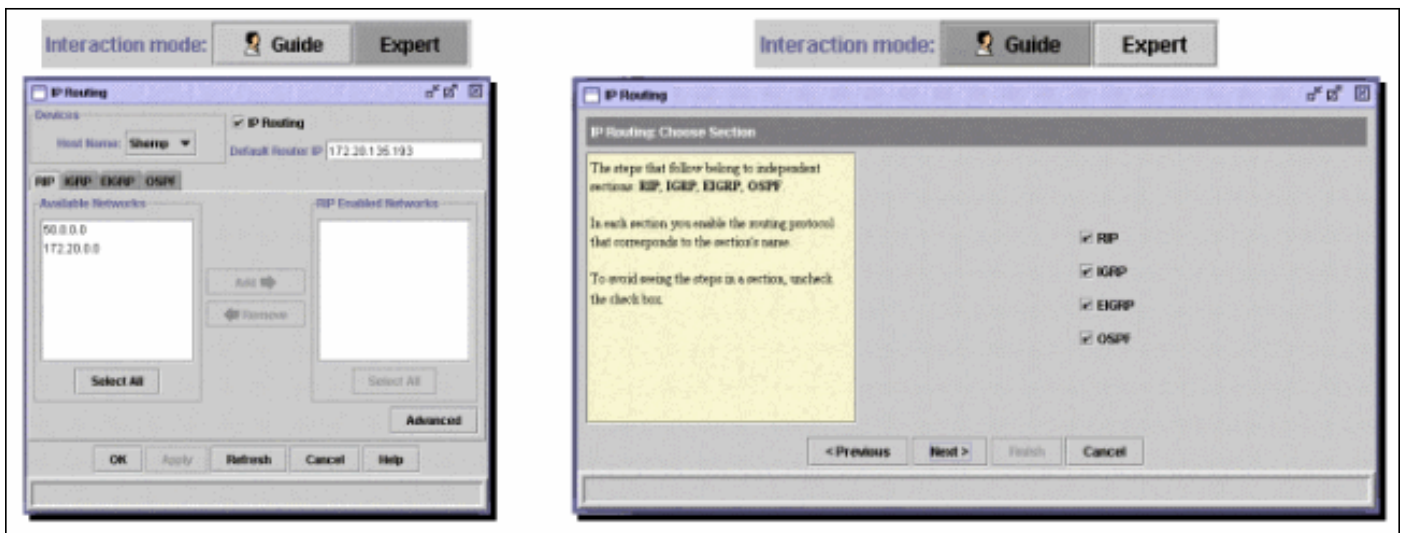
16128000 bytes total (10941440 bytes free)

Isto mostra o conteúdo do Flash do Catalyst 3550.

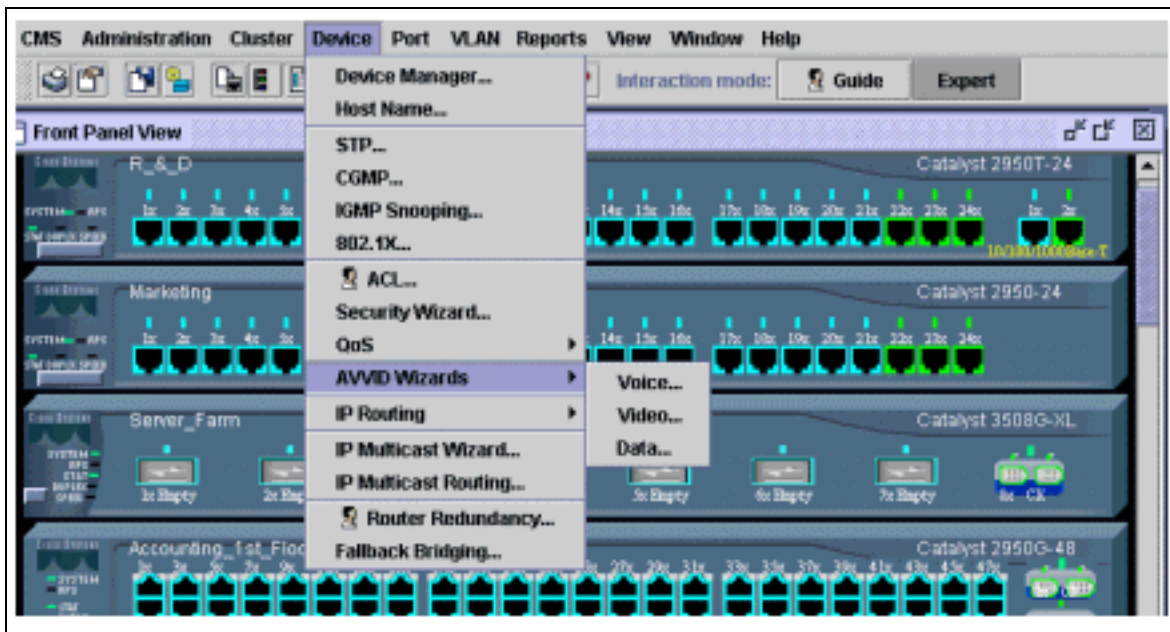
2. Suprima de todos os arquivos que terminam com um \*.text, um \*.txt, ou uns Ramais do \*.dat. Esses são arquivos criados pelo usuário.
3. O Reload, e se alertado, responde **não** para salvar o prompt de configuração.
4. Na próxima reinicialização, você será solicitado a executar o programa de configuração inicial. Este é o comportamento padrão de fábrica.

**P: Que é a diferença entre o guia/modo de especialista e os assistentes?**

**R:** O modo Guide/Expert no CMS conduz o usuário passo a passo na configuração de recursos avançados, fornece a ajuda on-line aperfeiçoada e divide configurações complexas em etapas fáceis de entender. O modo Guia//Expert fornece ajuda e instruções internas.



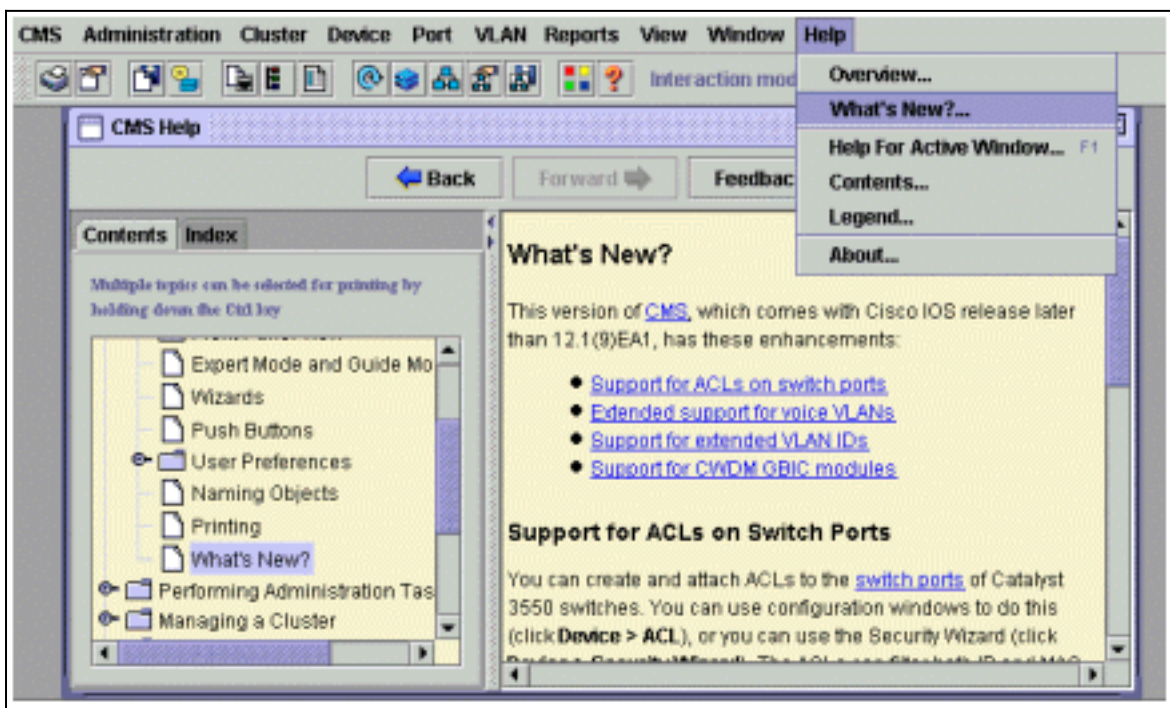
Os assistentes são usados para economizar o tempo dos administradores de rede. Eliminam erros humanos, e asseguram-se de que a configuração do interruptor esteja aperfeiçoada para pedidos tais como o fluxo de vídeo ou a vídeo conferência, a Voz sobre IP (VoIP), e a arquitetura Cisco para a Voz, o vídeo, e os dados integrados (AVVID). Os assistentes fazem fácil configurar uma combinação de tecnologias sofisticadas tal como o Qualidade de Serviço (QoS) e o Access Control Lists (ACLs) para apoiar tipos de tráfego e a Segurança específicos. Os assistentes eliminam a necessidade de conhecer os intricados das Tecnologias eles mesmos. São também totalmente compatíveis entre si, portanto os usuários podem aproveitar as vantagens de qualquer combinação de assistentes.



P: Quais recursos novos foram acrescentados ao CMS?

R: Recentemente os recursos adicionados no CMS podem ser vistos através do menu de ajuda sob o que é novo? ....

Note: Apoio para o que é novo? .... a característica foi introduzida no Cisco IOS Software Release 12.1(8)EA1 para Catalyst 3550 Switch, Cisco IOS Software Release 12.1(6)EA2 para o Catalyst 2950, e Cisco IOS Software Release 12.0(5)WC3 para o Catalyst 2900 XL/3500 XL.



## [Antes que você chamar o Suporte técnico de Cisco](#)

Antes que você chame o Suporte técnico de Cisco, certifique-se de você ter lido através deste documento e ter terminado as ações sugeridas para seu problema de sistemas.

Capture a saída destes comandos e documente os resultados para o melhor auxílio com um

engenheiro de suporte técnico de Cisco:

- Capture a saída do **dir flash**: comande de todo o Switches afetado.
- Capture a saída do **dir flash**: comando **/html/\*** de todo o Switches afetado.
- Capture a saída do **comando show version** de todo o Switches afetado.
- Capture a saída do **comando show running-configuration**.
- Capture a saída do **comando show interfaces**.
- Se você executa o Cisco IOS Software Release 12.0(5)XU ou Mais Recente, a seguir capture a saída do [console de Java](#).
- A saída dos comandos adicionais pode ser necessária, com base na natureza do problema.

Uma topologia da rede desobstruída e um discado ou um acesso do telnet podem igualmente ajudar consideravelmente na resolução de problema efetivo.

## [Informações Relacionadas](#)

- [Software em upgrade nos Catalyst 2900XL/3500XL Switch usando o comando line interface\(cli\)](#)
- [Manual de configuração do software do Catalyst 2900XL and Catalyst 3500XL](#)
- [Catalyst 2950 Desktop Switch Software Configuration Guide](#)
- [Páginas de Suporte de Produtos de LAN](#)
- [Página de suporte da switching de LAN](#)
- [Suporte Técnico - Cisco Systems](#)