

Conheça o Switches inteiramente controlado do Sx350 Series



Introdução

O Switches inteiramente controlado do Sx350 Series de Cisco é os switch isolados que fornecem os Ethernet do Fast Ethernet (FE) /Gigabit (GE) e o Form Fatora pequeno (SFP) 2 Pluggable combinados + portas PoE em modelos específicos. O Switches vem com o processador alto-integrado nova geração do pacote para Ethernet do portador e aplicativos da empresa do Pequeno-media (SME) com desempenho da velocidade de fio completa.

A utilidade com suporte na internet permite que você distribua e controle sua rede eficientemente. A fundação e o Troubleshooting podem ser feitos facilmente com as ferramentas fáceis de usar tais como o Cisco Discovery Protocol (CDP), o FindIT, e o Cisco Smartports, que deixam sua rede automaticamente detectar e configurar todos os dispositivos Cisco conectados.

Este artigo aponta mostrar as características do Switches inteiramente controlado do Sx350 Series.

Características do produto

- Prevenção do flap da relação
 - O automóvel dos apoios detecta os módulos de SFP e o automóvel pequenos de 100M ou de 1000M para configurar a velocidade correta.
- A velocidade de portas SFP pode manualmente ser configurada
- Porta usb que permite o seguinte:
- Suportação dos arquivos de configuração
- Carga da imagem ou de arquivos de configuração novos
- Quality of Service (QoS)
- Política de saída
- Access Control List da saída (ACL)
- 2 taxas 3 cores (2R3C)
- Monitor de porta/Switched Port Analyzer (SPAN)
- PERÍODO 7-session

- Espelhamento com base em política do fluxo
 - Gerenciamento de switch
 - Modificador de saída do comando line interface(cli)
 - Apoio do IPv6 de Bonjour
 - Utilidade com suporte na internet
 - Busca
 - Assistentes: ACL
 - Ícone da salvaguarda
 - Syslog emergente
 - Mostre o tecnologia-apoio
 - Monitoração de tráfego
 - História dos contadores/gráfico dos contadores
 - sFlow v5
 - PHY-
 - 88E1680 – Transceivers Ethernet eficiente integrado da energia Octal do 10/100/1000 Mbps
 - 88E3680 – Transceivers Ethernet eficiente integrado da energia Octal do 10/100 Mbps
 - 88E1543 – Apoio combinado da porta
 - DRAM – 512 MB (DDR3)
 - Flash – Flash NAND do 256 MB
 - Rede de área local virtual com base nos protocolos (VLAN)
 - O IP Sub-rede-baseou o VLAN
 - Agregação de registro desabilitada à revelia
 - Apoio da porta paládio
 - O chipset novo PoE permite que os dispositivos funcionem como o cliente da potência e peçam o consumo de energia específico
 - O controlador PoE encaixado na rede ASIC (AC3) reserva uma velocidade mais rápida de uma comunicação entre o Rede-ASIC e a PoE-microplaqueta
 - Duas portas combinados que consistem em uma relação RJ45 e em uma (SFP) relação Mini-GBIC
 - O resto das portas é PSE: af/at.
 - O console/porta terminal (RJ45) para o Gerenciamento de dispositivos e debuga
 - Dados assíncronos de oito bit de dados
 - Bit de uma parada
 - Nenhuma paridade
 - A taxa de baud padrão é 115200 bps
 - Apoio da porta USB 2.0
 - FAT32 para o read/write
 - NTFS para de leitura apenas
- Potência sobre o Switches dos Ethernet (PoE)**
- Interruptor controlado SF350-48P 48-Port 10/100

- 48 FE + 4 GE (2 SFP + 2 combinados)
- AT/AF PoE/equipamento fonte da potência (PSE) em 48 portas FE
- Orçamento 375W PoE
 - **Interruptor controlado SF350-48MP 48-Port 10/100**

- 48 FE + 4 GE (2 SFP + 2 combinados)
- AT/AF PoE em 48 portas FE
- Orçamento 740W PoE
 - **SG350-28P – interruptor 28-Port controlado GigabitPoE**

- 24 GE + 4 GE (2 SFP + 2 combinados)
- AT/AF PoE em 24 portas GE
- Orçamento 185W PoE
 - **SG350-28MP – interruptor controlado PoE do gigabit 28-Port**

- 24 GE + 4 GE (2 SFP + 2 combinados)
- AT/AF PoE em 24 portas GE
- Orçamento 375W PoE
 - **SG350-10P – interruptor 10-Port controlado gigabit**

- 8 GE + 2 GE (2 combinados)
- AT/AF PoE (PSE) em 8 GE
- Orçamento 62W + 2 portas do Pôr-dispositivo (paládio)
 - **Interruptor controlado gigabit SG350-10MP 10-Port**

- 8 GE + 2 GE (2 combinados)
- AT/AF PoE (PSE) em 8 GE
- Orçamento 124W + 2 portas paládio
 - **Interruptor controlado gigabit SG355-10P 10-Port**

- 8 GE + 2 GE (2 combinados)
- AT/AF PoE (PSE) em 8 GE
- Orçamento 62W + 2 portas paládio
 - **Switches NON-PoE**

- **Interruptor controlado gigabit SG350-10 10-Port**

- 8 GE + 2 GE (2 combinados)
- 1 porta AT/AF paládio
 - **Interruptor controlado gigabit SG350-28 28-Port**

- 24 GE + 4 GE (2 SFP + 2 combinados)
- Interruptor controlado gigabit SF350-48 48-Port
- 48 FE + 4 GE (2 SFP + 2 combinados)

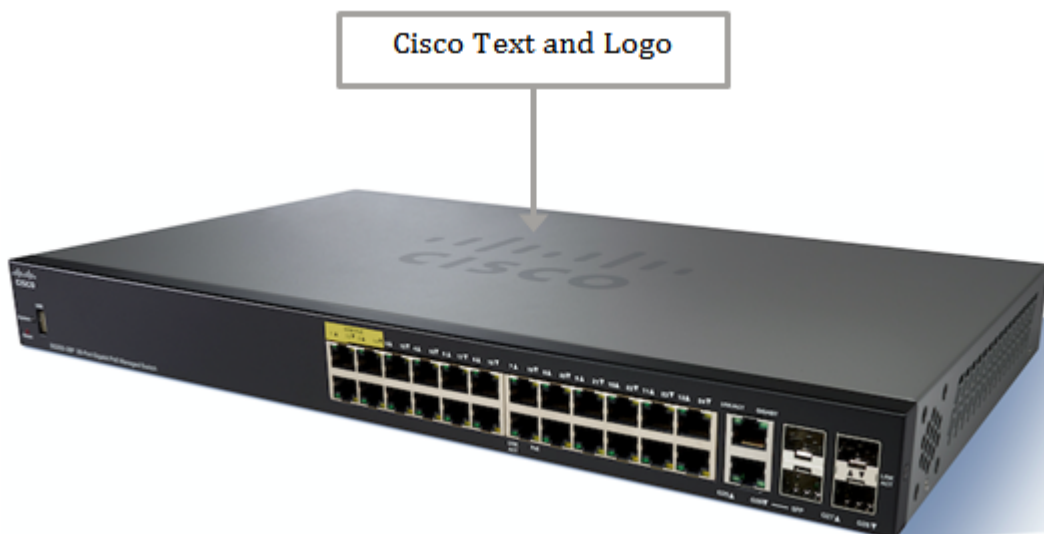
Nota: Para saber mais sobre o produto e as especificações de hardware do Sx350 Series controlou inteiramente o Switches, clicam [aqui](#).

Opiniões do produto

Nota: A aparência real do Switches pode variar segundo o modelo exato de seu dispositivo. As imagens abaixo são tomadas do SG350-28P.

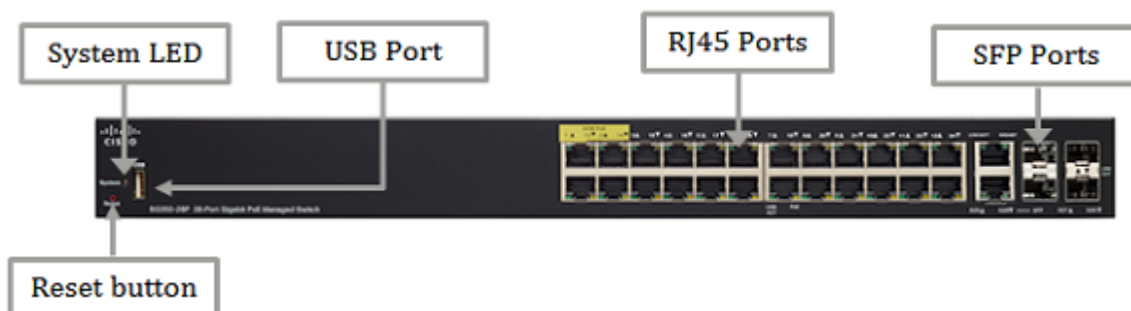
Vista superior

Cisco text e o logotipo pode ser considerado na parte superior do dispositivo.



Vista frontal

No painel dianteiro do dispositivo, LED de sistema, botão reset, e todas as portas podem ser vistos. Especificamente, estas portas são o porta usb, o RJ45 move com seus indicadores de LED, e o SFP move. O número de portas e a Disponibilidade dos indicadores de LED variam segundo o modelo exato de seu interruptor.



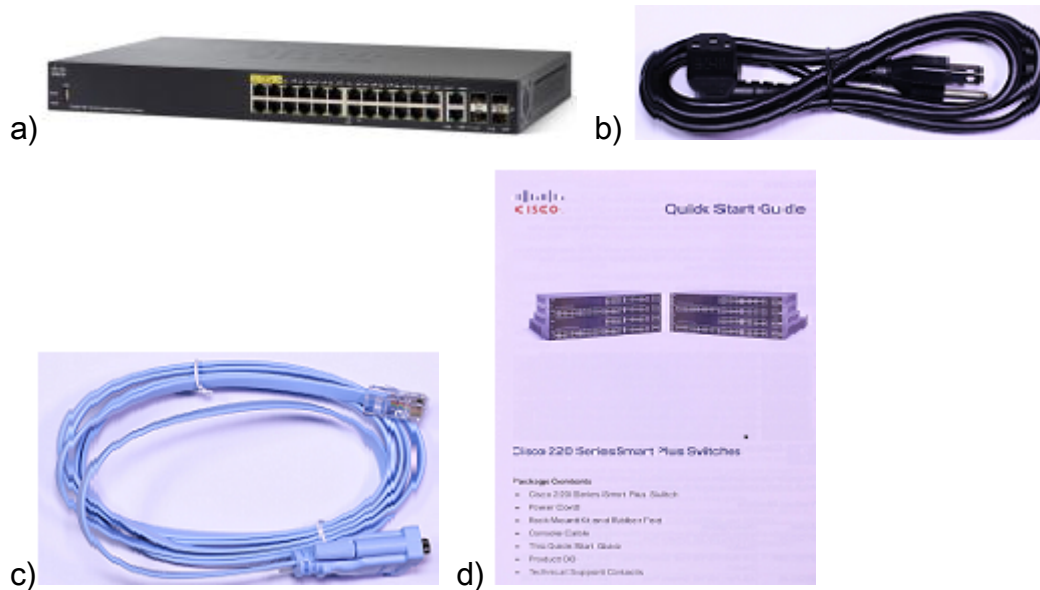
Vista traseira

A potência e as portas de Console são ficadas situada na parte traseira do dispositivo. A porta de Console conecta o interruptor à porta serial do computador usando o cabo do console fornecido.



Conteúdos do pacote

Note: A aparência real dos artigos abaixo pode variar segundo o modelo exato de seu dispositivo.

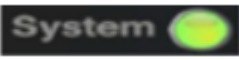



- a) Interruptor controlado Sx350 Series
- b) Cabo de alimentação
- c) Cabo do console
- d) Guia de início rápido


Requisitos mínimos


- Um roteador que tenha o apoio PoE, o adaptador do injetor PoE, ou das energias AC
- Cabo da rede Ethernet da categoria 5
- TCP/IP, adaptador de rede, e sistema operacional (tal como Microsoft Windows, Linux, ou Mac OS X) instalado em cada computador na rede
- web browser Java-permitido para a configuração com suporte na internet tal como Mozilla Firefox 20 ou mais atrasado; Google Chrome 23 ou mais atrasado; Safari 5.1 ou mais atrasado


Detalhes técnicos


Botão reset	Restaura o dispositivo às configurações padrão	N/A	N/A	N/A
USB	Gerenciamento de arquivos	N/A	N/A	N/A
Sistema	Diodo emissor de luz duplo das cores	Sistema	VERDE • FOR A DE	

			<ul style="list-style-type: none"> - Sistema FORA • Contínuo - O sistema está LIGADA e apronta-se • Piscar - Carreg/sistema de auto-teste ou adquirindo o IP address 	
			<p>ÂMBAR</p> <ul style="list-style-type: none"> • Piscar - detecte o hardware falhado 	
Switches NON-PoE: 10/100M RJ45	Relação/ato e velocidade	Diodo emissor de luz esquerdo LINK/ACT	<p>Verde</p> <ul style="list-style-type: none"> • FORA DE - Nenhuma relação é detect 	

			<ul style="list-style-type: none"> • EM – A relação é detectada • Piscar – Dados Rx/Tx 	
		Velocidade direita diodo emissor de luz	<p>Verde</p> <ul style="list-style-type: none"> • FOR A DE – a relação 10M é detectada ou nenhuma relação • Contínuo – a relação de 100M é detectada 	
Switches NON-PoE: 10/1000M RJ45	Relação/ato e velocidade	Diodo emissor de luz esquerdo LINK/ACT	<p>VERDE</p> <ul style="list-style-type: none"> • FOR A DE – Nenhuma relação é detectada • EM – 	

			<p>A relação é detectada</p> <ul style="list-style-type: none"> • Piscar – Dados Rx/Tx 	
		<p>Velocidade direita diodo emissor de luz</p>	<p>VERDE</p> <ul style="list-style-type: none"> • FORA DE – A relação de 10M/100M é detectada ou nenhuma relação • Contínuo – a relação de 1000M é detectada 	
<p>Portas PoE RJ45</p>	<p>Relação/ato e PoE</p>	<p>Diodo emissor de luz esquerdo LINK/ACT</p>	<p>VERDE</p> <ul style="list-style-type: none"> • FORA DE – Nenhuma relação é detectada • EM – A 	

			<p>relação é detectada</p> <ul style="list-style-type: none"> • Piscar – Dados Rx/Tx 	
		Diodo emissor de luz direito PoE	<p>AMBAR</p> <ul style="list-style-type: none"> • FORA DE – Nenhum paládio detectado • Contínuo – o paládio 802.3 af/at é detectado • Piscar – Negociação 	
Portas combinados	Relação/ato e velocidade O SFP move a parte com RJ45	Diodo emissor de luz esquerdo LINK/ACT	<p>VERDE</p> <ul style="list-style-type: none"> • FORA DE – Nenhuma relação é detectada • EM – A relação 	

			<p>o é detectada</p> <ul style="list-style-type: none"> • Piscar – Dados Rx/Tx 	
		<p>Velocidade direita diodo emissor de luz</p>	<p>VERDE</p> <ul style="list-style-type: none"> • FORA DE – A relação de 10M/100M é detectada ou nenhuma relação • Contínuo – a relação de 1000M é detectada 	
<p>Portas SFP</p>	<p>Porta Mini-GBIC dedicada</p>	<p>Diodo emissor de luz esquerdo LINK/ACT</p>	<p>VERDE</p> <ul style="list-style-type: none"> • FORA DE – Nenhuma relação o é detectada • EM – A relação o é 	

			detectada • Piscar – Dados Rx/Tx	
		Diodo emissor de luz direito LINK/ACT	VERDE • FORA DE – Nenhuma relação é detectada • EM – A relação é detectada • Piscar – Dados Rx/Tx	

Índices relacionados

[Configurar o ACL em um interruptor controlado Sx350 Series usando o wizard de configuração do Access Control List \(ACL\)](#)

[Configurar configurações inicial em um interruptor usando o assistente começado de obtenção](#)