

Conecte-se ao RV042 usando o software Quick VPN

Objetivo

O objetivo deste documento é ajudar na conexão com o RV042 usando o software de VPN rápida.

Dispositivos aplicáveis

- RV042

Conectar-se ao roteador usando o software Quick VPN

1. Determine a conexão de rede usada pelo computador. Se o computador cliente estiver por trás de um roteador, certifique-se de que as portas 443 e 60443 não estejam bloqueadas, pois é a porta usada pelo dispositivo.



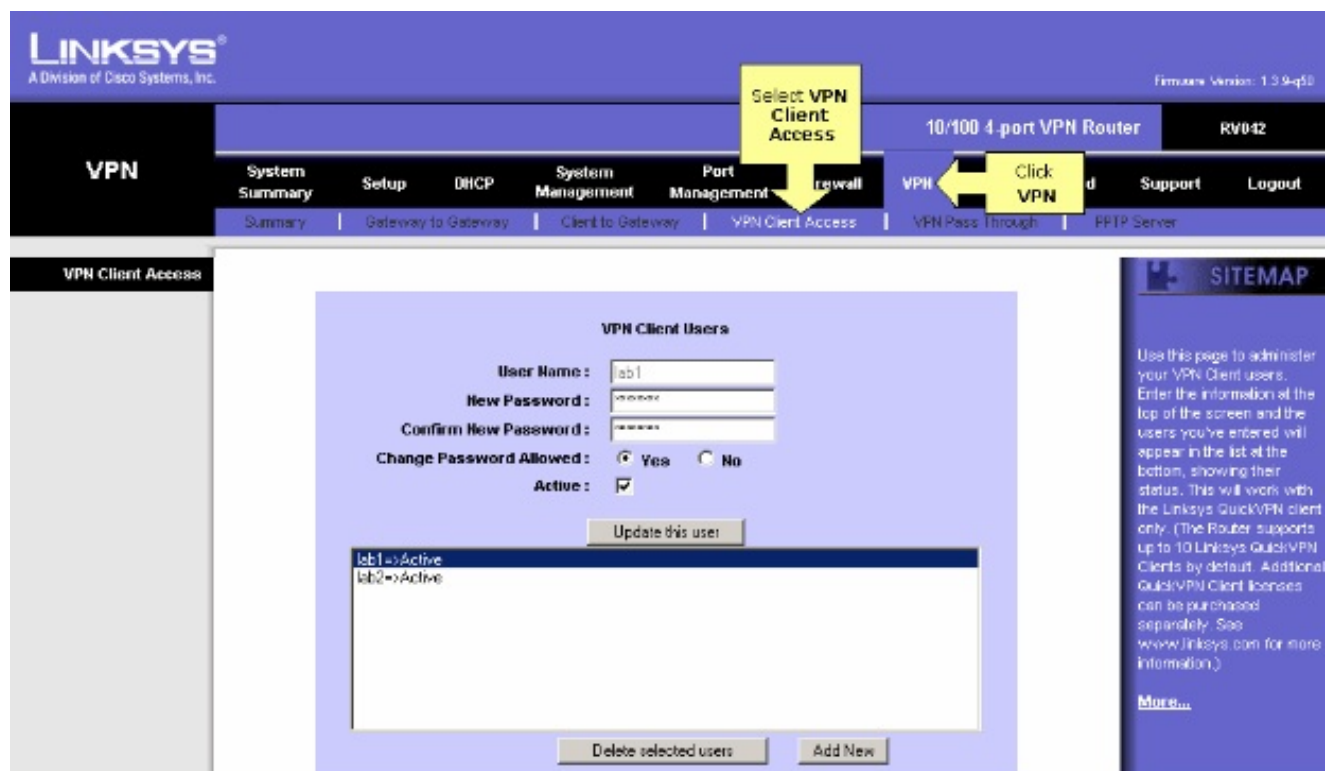
2. Certifique-se de que o nome de usuário e a senha estejam configurados corretamente no software Quick VPN. Verifique o endereço IP do servidor. É recomendável usar o endereço IP de Internet estático para o roteador de modo que o endereço IP não seja alterado após o tempo de concessão do DHCP expirar do ISP.

3. Para verificar o endereço IP de Internet do roteador, use o computador que está conectado localmente ao roteador e abra <http://192.168.1.1> no navegador da Web. Por

padrão, o nome de usuário e a senha do dispositivo são **admin**, em letras minúsculas. O endereço IP é mostrado na guia **Resumo do sistema**.



4. Verifique se o nome de usuário e a senha usados pelo computador cliente estão configurados na guia VPN do RV042. Você pode tentar remover o usuário do cliente VPN atual e adicionar um novo. Lembre-se da senha.

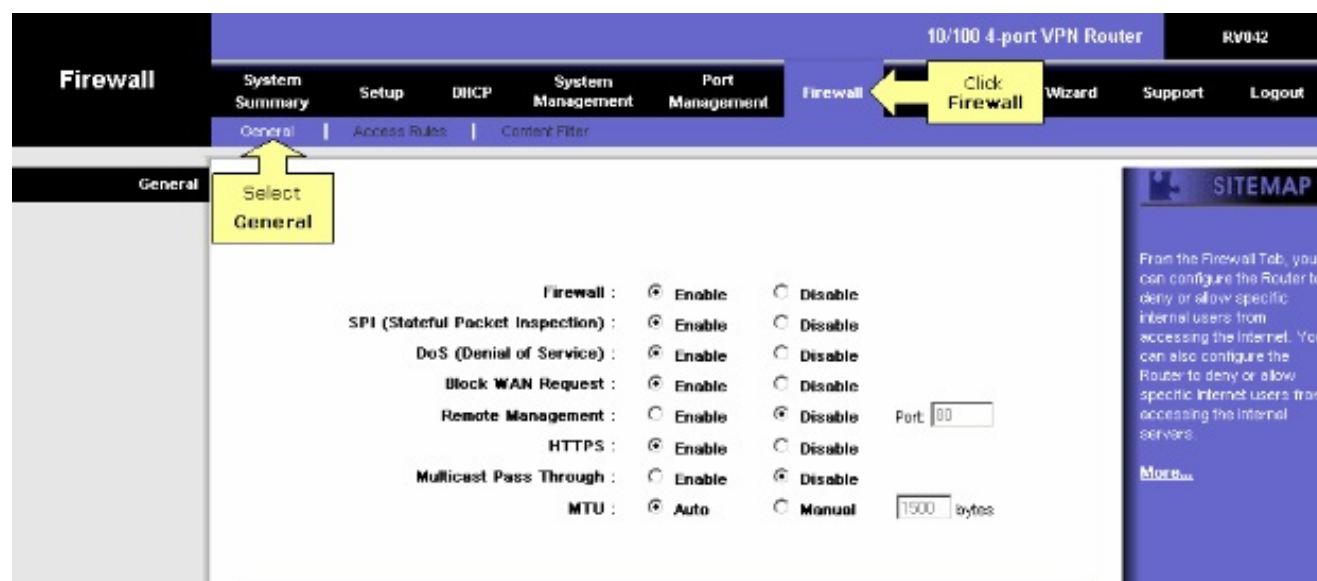


5. Certifique-se de que o RV042 não esteja atrás de outro roteador porque o software não funciona se o dispositivo estiver atrás de outro firewall NAT. Além disso, verifique novamente se há algum software de firewall de terceiros nos computadores. Se estiverem ativados, tente desativá-los.

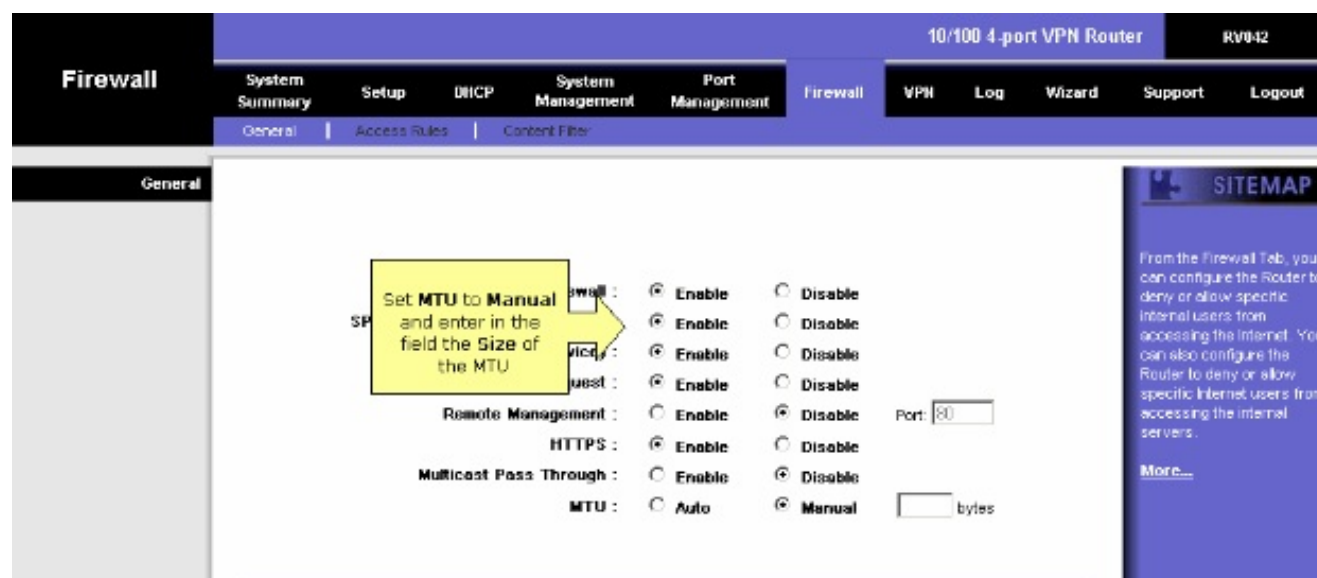
Ativar MTU no roteador

1. Determine o tamanho de MTU apropriado para o site.

2. Acessar a página de configuração baseada na Web do roteador
3. Quando a página de configuração baseada na Web for exibida, clique em **Firewall**.



4. No campo *MTU*, selecione **Manual**. Insira o valor de MTU de sua conexão de Internet no campo *bytes*.



Nota: Estes tamanhos de MTU recomendados funcionam a maior parte do tempo para DSL e conexão a cabo:

A conexão de cabo MTU: 1500

Conexão DSL PPPoE: 1492

5. Clique em **Salvar Configurações**

Sobre esta tradução

A Cisco traduziu este documento com a ajuda de tecnologias de tradução automática e humana para oferecer conteúdo de suporte aos seus usuários no seu próprio idioma, independentemente da localização.

Observe que mesmo a melhor tradução automática não será tão precisa quanto as realizadas por um tradutor profissional.

A Cisco Systems, Inc. não se responsabiliza pela precisão destas traduções e recomenda que o documento original em inglês ([link fornecido](#)) seja sempre consultado.