

# Instale e configure a gerente de rede de FindIT e a ponta de prova da rede de FindIT no gerente hyper-v de Microsoft

## Objetivo

O Gerenciamento de redes de Cisco FindIT fornece as ferramentas que o ajudam facilmente monitorar, controlar, e configurar seu Cisco 100 aos dispositivos de rede do 500 Series tais como o Switches, o Roteadores, e os pontos de acesso Wireless (WAP) que usam seu navegador da Web. Igualmente notifica o sobre o dispositivo e notificações do apoio de Cisco tais como a Disponibilidade do novo firmware, do status de dispositivo, das atualizações das configurações de rede, e de todos os dispositivos Cisco conectados que estiverem já não sob a garantia ou cobriu-os por um contrato de suporte.

O Gerenciamento de redes de FindIT é um aplicativo distribuído que seja compreendido de duas componentes ou relações separadas: umas ou várias pontas de prova referidas como a ponta de prova da rede de FindIT e um único gerente chamaram a gerente de rede de FindIT.

Um exemplo da ponta de prova da rede de FindIT instalada em cada local na rede executa a descoberta da rede, e comunica-se diretamente com cada dispositivo Cisco. Em uma única rede do local, você pode escolher executar um exemplo autônomo da ponta de prova da rede de FindIT. Contudo, se sua rede é composta das sites múltiplo, você pode instalar a gerente de rede de FindIT em um lugar conveniente e associar cada ponta de prova com o gerente. Da relação do gerente, você pode obter um visualização de alto nível do estado de todos os locais em sua rede, e conecta à ponta de prova instalada em uma site específico quando você deseja ver uma informação detalhada para esse local.

Este artigo fornece instruções em como instalar e configurar a gerente de rede de FindIT e a ponta de prova da rede de FindIT no gerente hyper-v de Microsoft.

## Instale a gerente de rede de FindIT no gerente hyper-v de Microsoft

### Instale o virtual switch no gerente hyper-v de Microsoft

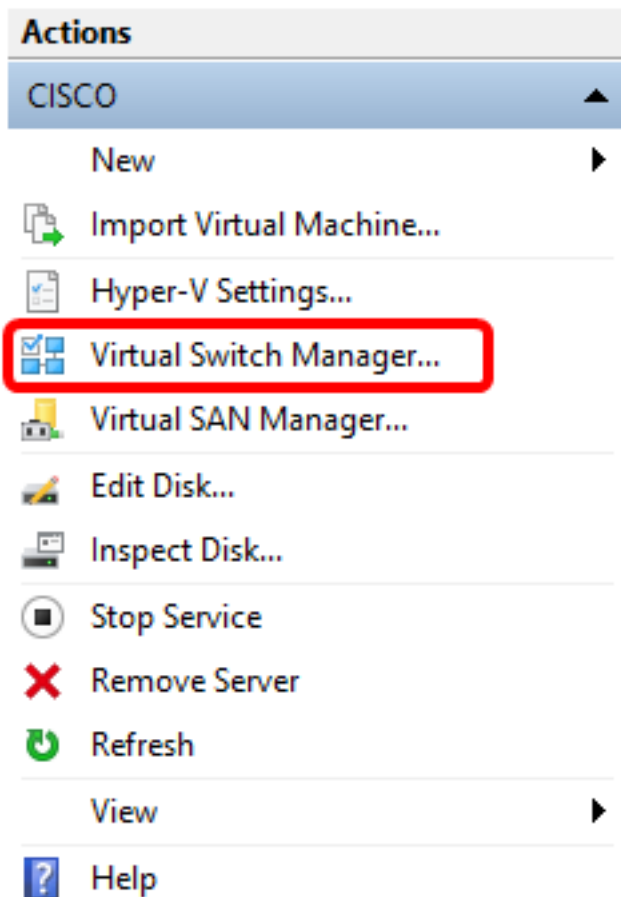
Siga estas etapas para distribuir a imagem virtual da máquina virtual do disco rígido (VHD) (VM) ao gerente hyper-v de Microsoft.

Etapa 1. Lance o gerente hyper-v em seu Windows Server ou computador.




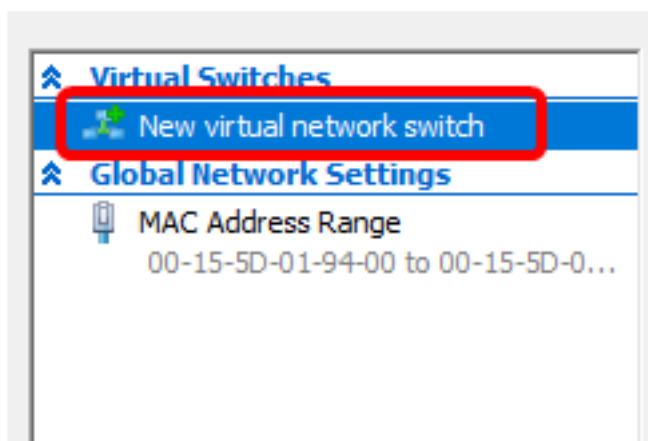
**Nota:** Neste exemplo, Windows 10 é usado.

Etapa 2. Escolha o **gerente do virtual switch**.



Etapa 3. Sob a área dos virtuais switch, clique o **interruptor de rede virtual novo** para adicionar um virtual switch.

 Virtual Switch Manager for CISCO



Etapa 4. No lado esquerdo do indicador, dê entrada com o nome do virtual switch no *campo de nome*.

Virtual Switch Properties

Name:  
Intel Virtual Switch

Notes:

**Nota:** Neste exemplo, o virtual switch de Intel é usado.

Etapa 5. **A rede externa** do clique escolhe então um adaptador da lista de drop-down.

Connection type

What do you want to connect this virtual switch to?

External network:  
Intel(R) 82579LM Gigabit Network Connection

Allow management operating system to share this network adapter

Internal network

Private network

**Nota:** Neste exemplo, Intel (R) a conexão de rede do gigabit 82579LM é escolhida.

Etapa 6. Certifique-se que o **sistema operacional do Gerenciamento reservar para compartilhar desta** caixa de verificação do **adaptador de rede** está verificado. Isto significa que o sistema operacional do Gerenciamento terá o acesso ao adaptador de rede física escolhido.

Connection type

What do you want to connect this virtual switch to?


External network:  
Intel(R) 82579LM Gigabit Network Connection

Allow management operating system to share this network adapter

Internal network

Private network

Etapa 7. O clique **aplica-se** clica então a **APROVAÇÃO**.

 Virtual Switch Properties

Name:  
Intel(R) 82579LM - Virtual Switch

Notes:

Connection type  
What do you want to connect this virtual switch to?

External network:  
Intel(R) 82579LM Gigabit Network Connection

Allow management operating system to share this network adapter

Internal network  
 Private network

VLAN ID  
 Enable virtual LAN identification for management operating system

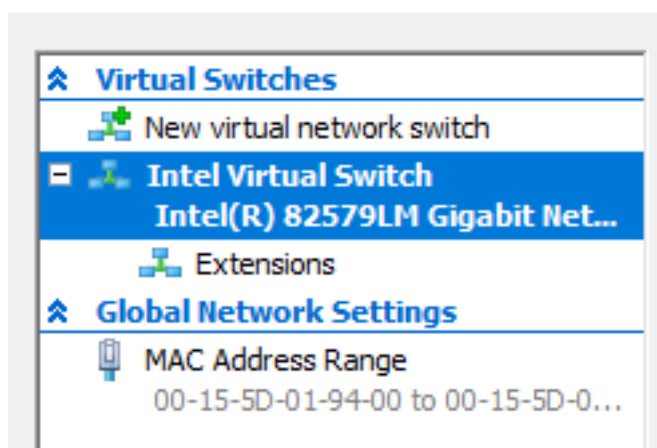
The VLAN identifier specifies the virtual LAN that the management operating system will use for all network communications through this network adapter. This setting does not affect virtual machine networking.

Remove

OK Cancel **Apply**

O virtual switch novo deve ser indicado sob a área dos virtuais switch.

## Virtual Switch Manager for CISCO

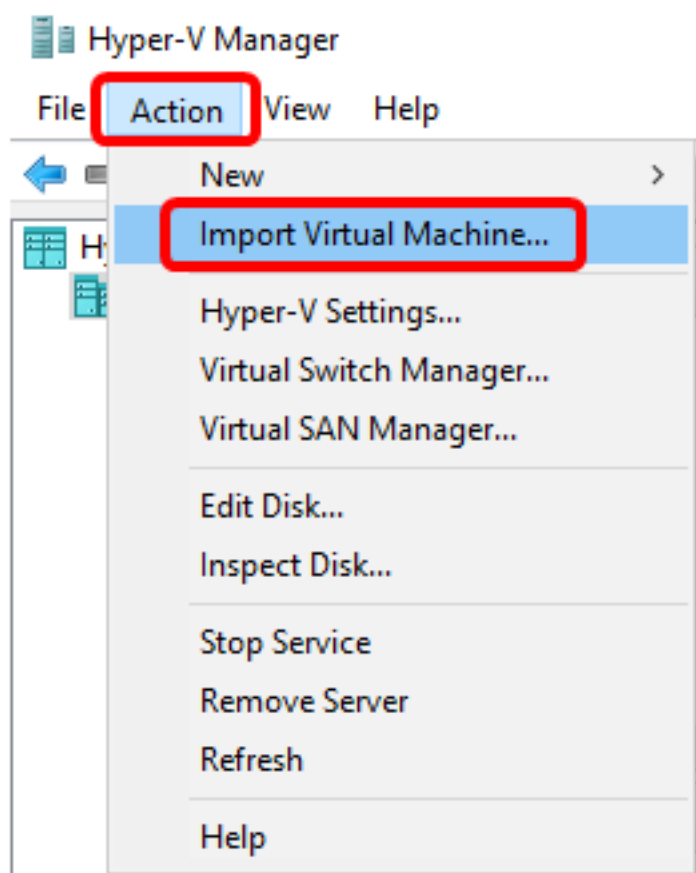


## Instale a gerente de rede de FindIT que usa o gerente hyper-v de Microsoft

Siga estas etapas para distribuir a imagem virtual da máquina virtual do disco rígido (VHD) (VM) ao gerente hyper-v de Microsoft.

Etapa 1. Transfira a imagem da gerente de rede VHD VM de FindIT do [local da empresa de pequeno porte de Cisco](#), a seguir extraia-a em seu lugar preferido.

Etapa 2. Em seu gerente hyper-v, máquina virtual da ação do clique > da importação.






Etapa 3. Clique **consultam** e encontram o arquivo transferido VHD em etapa 1.

Specify the folder containing the virtual machine to import.

Folder:

Browse...

Etapa 4. Consulte através do dobrador de FindITNetworkManager a seguir clique o dobrador seletor.

Name	Date modified	Type
 Snapshots	8/28/2016 7:33 PM	File folder
 Virtual Hard Disks	10/7/2016 11:52 AM	File folder
 Virtual Machines	10/7/2016 11:53 AM	File folder

<

er:

Etapa 5. Clique em seguida.

Specify the folder containing the virtual machine to import.

Folder: SHOTS\FindIT\CentOS68-FindITManager-1.0.0.20161021\

Browse...

< Previous

Next >

Finish

Cancel

Etapa 6. Clique **em seguida** outra vez.

Select the virtual machine to import:

Name	Date Created
FindITNetworkManager	8/26/2016 3:28:19 PM

< Previous

Next >

Finish

Cancel

Etapa 7. Cópia que do clique a máquina virtual (crie um ID exclusivo novo) clica então em seguida.



Choose the type of import to perform:

- Register the virtual machine in-place (use the existing unique ID)
- Restore the virtual machine (use the existing unique ID)
- Copy the virtual machine (create a new unique ID)

< Previous   **Next >**   Finish   Cancel

Etapa 8. Clique **ao lado da** loja o VM no lugar especificado.

**Nota:** Alternativamente, você pode verificar a **loja a máquina virtual em uma** caixa de verificação **diferente do lugar** para mudar o lugar especificado.

You can specify new or existing folders to store the virtual machine files. Otherwise, the wizard imports the files to default Hyper-V folders on this computer, or to folders specified in the virtual machine configuration.

Store the virtual machine in a different location

Virtual machine configuration folder:

C:\ProgramData\Microsoft\Windows\Hyper-V\

Browse...

Checkpoint store:

C:\ProgramData\Microsoft\Windows\Hyper-V\

Browse...

Smart Paging folder:

C:\ProgramData\Microsoft\Windows\Hyper-V\

Browse...

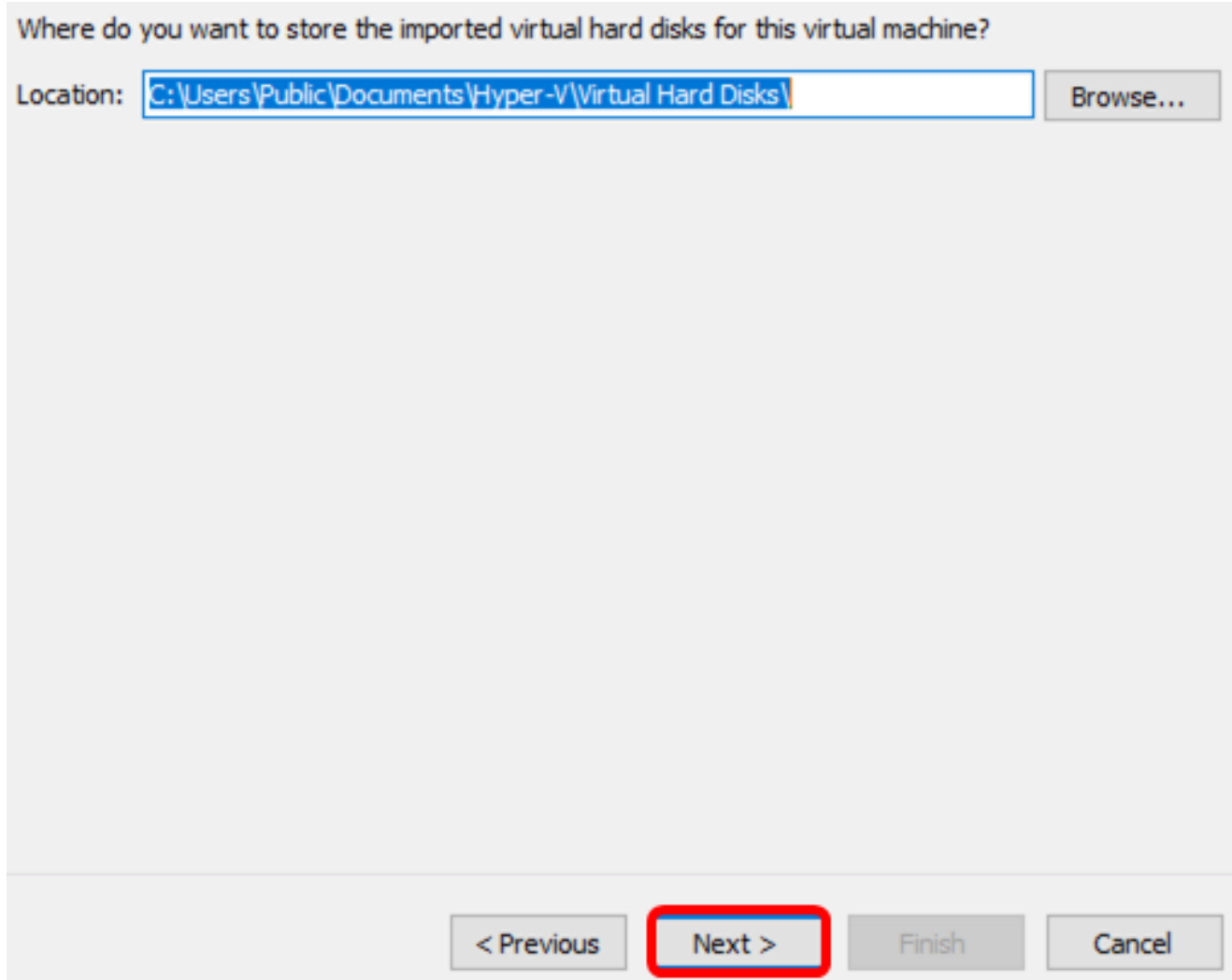
< Previous

Next >

Finish

Cancel

Etapa 9. Clique **em seguida** outra vez.



Etapa 10. Reveja a descrição a seguir clique o **revestimento**.

You are about to perform the following operation.

Description:

Virtual Machine:	FindITNetworkManager
Import file:	C:\Users\CISCO\Documents\FindIT\CentOS68-FindITManager-
Import Type:	Copy (generate new ID)
Virtual machine configuration folder:	C:\ProgramData\Microsoft\Windows\Hyper-V\
Checkpoint folder:	C:\ProgramData\Microsoft\Windows\Hyper-V\
Smart Paging file store:	C:\ProgramData\Microsoft\Windows\Hyper-V\
Virtual hard disk destination folder:	C:\Users\Public\Documents\Hyper-V\Virtual Hard Disks\

To complete the import and close this wizard, click Finish.

< Previous

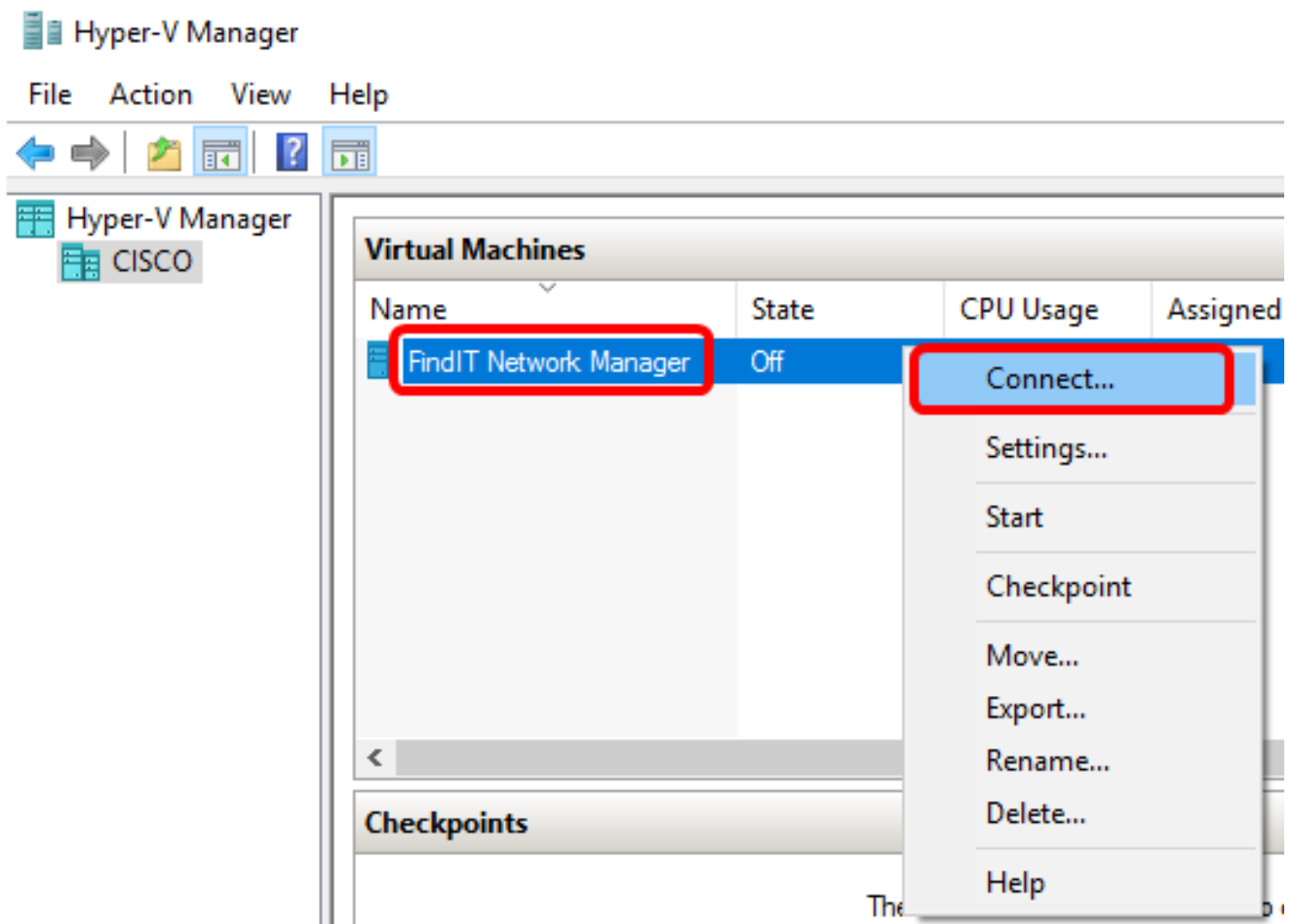
Next >

Finish

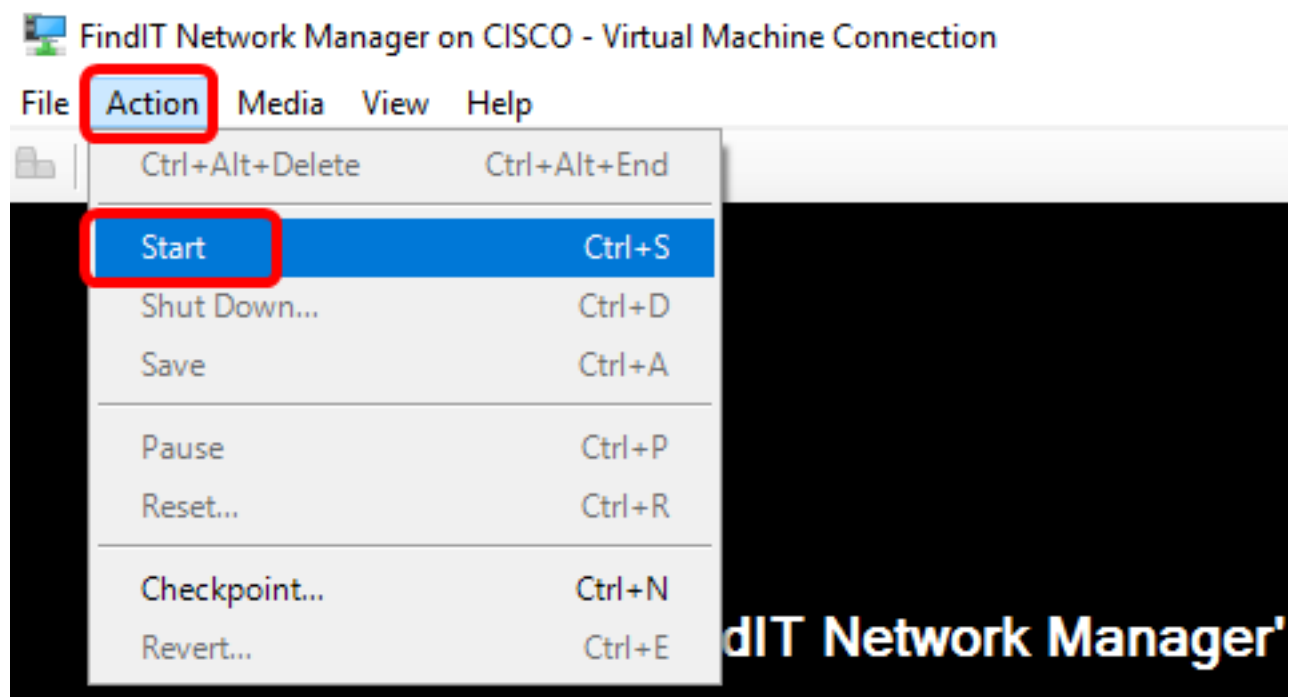
Cancel

**Nota:** A gerente de rede de FindIT estará indicada na lista de máquinas virtuais uma vez que foi distribuída com sucesso.

Etapa 11. Clicar com o botão direito no VM, a seguir clique **conectam** para abrir o console VM.



Etapa 12. Clique sobre o VM novo, a seguir clique a **ação > o começo** para pôr sobre o VM.



Você deve agora ter distribuído a gerente de rede VM de FindIT no gerente hyper-v de Microsoft.

## Configurar a gerente de rede distribuída de FindIT

O desenvolvimento da gerente de rede de FindIT é terminado uma vez usando sua máquina

virtual preferida, segue as etapas abaixo para configurar o VM.

Etapa 1. Entre ao console usando o nome de usuário padrão e a senha: Cisco/Cisco.

```
FindITManager login: cisco  
Password: cisco
```

Etapa 2. Uma vez que você é alertado mudar a senha para a conta de Cisco, incorpore a senha atual.

```
CentOS release 6.8 (Final)  
Kernel 2.6.32-642.3.1.el6.x86_64 on an x86_64  
  
FindITManager login: cisco  
Password:  
You are required to change your password immediately (root enforced)  
Changing password for cisco.  
(current) UNIX password:
```

Etapa 3. Incorpore e datilografe a senha nova para a conta de Cisco.

```
CentOS release 6.8 (Final)  
Kernel 2.6.32-642.3.1.el6.x86_64 on an x86_64  
  
FindITManager login: cisco  
Password:  
You are required to change your password immediately (root enforced)  
Changing password for cisco.  
(current) UNIX password:  
New password:  
Retype new password: _
```

O endereço do endereço IP de Um ou Mais Servidores Cisco ICM NT e da administração GUI DHCP será indicado.

```
CentOS release 6.8 (Final)
Kernel 2.6.32-642.3.1.el6.x86_64 on an x86_64

FindITManager login: cisco
Password:
You are required to change your password immediately (root enforced)
Changing password for cisco.
(current) UNIX password:
New password:
Retype new password:

-----
FindIT Manager (1.0.0.20160928-beta)
Powered by CentOS release 6.8 (Final)

IP Address: 192.168.1.101      Administration GUI: https://192.168.1.101
Enter 'sudo config_vm' to change platform settings and set a static IP a
-----

[cisco@FindITManager ~]$_
```

**Nota:** Neste exemplo, o endereço IP de Um ou Mais Servidores Cisco ICM NT da gerente de rede de FindIT é 192.168.1.101 e o endereço da administração GUI é https://192.168.1.101.

Etapa 4. Incorpore o comando do **config\_vm** do **sudo** começar o assistente de instalação inicial.

```
[cisco@FindITManager cisco]$ sudo config_vm
```

Etapa 5. Incorpore a senha para o sudo. A senha padrão é Cisco. Se você a mudou, incorpore a senha nova.

```
[cisco@FindITManager ~]$_ cd /opt/cisco
[cisco@FindITManager cisco]$ sudo config_vm
[sudo] password for cisco:
```

Etapa 6. Incorpore **y** para o Yes ou **n** para não ao assistente de configuração para configurar o hostname, a rede, o servidor de NTP, e a zona de hora (fuso horário).

```
Config a hostname ? (y/n) : y
```

Etapa 7. (opcional) se o DHCP está especificado ao configurar a rede, inscreve o **comando ifconfig** verificar o endereço IP atribuído e o recordar. Um IP Estático pode igualmente ser configurado.

```
[cisco@FindITManager cisco]$ ifconfig
```

Você deve agora ter terminado a instalação da gerente de rede de FindIT em seu VM.

Para aprender como alcançar e configurar as configurações inicial da gerente de rede de FindIT, clique [aqui](#) para instruções.

## Instale a ponta de prova da rede de FindIT no gerente hyper-v de Microsoft

### Instale a ponta de prova da rede de FindIT

Siga estas etapas para distribuir a imagem VHD VM ao gerente hyper-v de Microsoft.

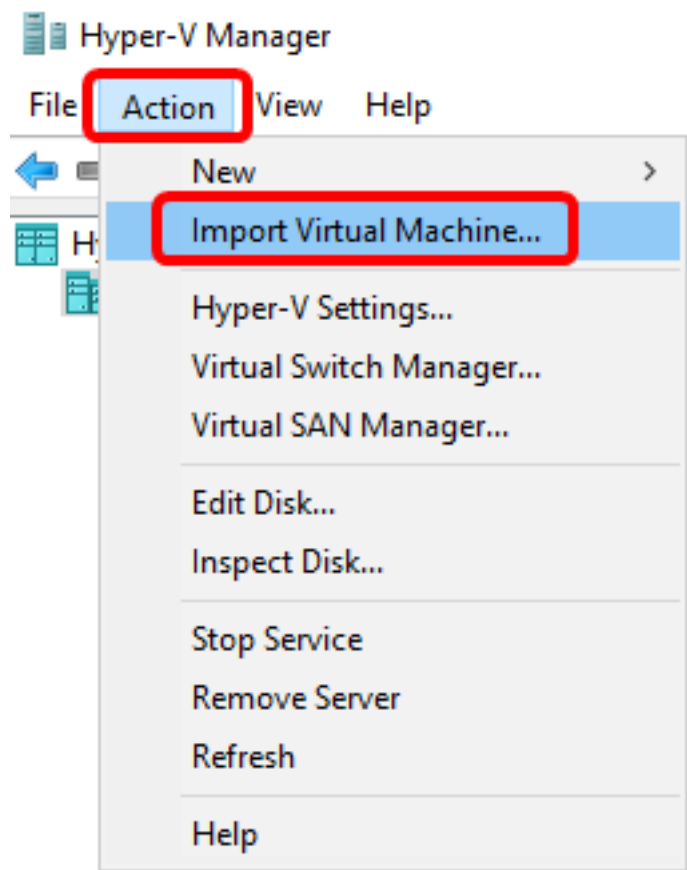
Etapa 1. Transfira a imagem da ponta de prova VHD VM da rede de FindIT do [local da empresa de pequeno porte de Cisco](#).

Etapa 2. Comece o gerente hyper-v em seu Windows Server ou computador.



**Nota:** Neste exemplo, Windows 10 é usado.

Etapa 3. Em seu gerente hyper-v, **máquina virtual da ação do clique > da importação.**



Etapa 4. Clique **consultam** e encontram o arquivo transferido VHD em etapa 1.






Specify the folder containing the virtual machine to import.

Folder:

Browse...

Etapa 5. Consulte através do dobrador de FindITNetworkProb a seguir clique o **dobrador seletto**.

Name	Date modified	Type
 Snapshots	8/28/2016 7:33 PM	File folder
 Virtual Hard Disks	10/7/2016 4:25 PM	File folder
 Virtual Machines	10/7/2016 4:26 PM	File folder

<

Etapa 6. Clique **em seguida**.

Specify the folder containing the virtual machine to import.

Folder:

< Previous

**Next >**

Finish

Cancel

Etapa 7. Clique **em seguida** outra vez.

Select the virtual machine to import:

Name	Date Created
FindITNetworkProb	8/29/2016 10:32:54 AM

< Previous

Next >

Finish

Cancel

Etapa 8. Cópia que do clique a máquina virtual (crie um ID exclusivo novo) clica então em seguida.

Choose the type of import to perform:

- Register the virtual machine in-place (use the existing unique ID)
- Restore the virtual machine (use the existing unique ID)
- Copy the virtual machine (create a new unique ID)

< Previous   **Next >**   Finish   Cancel

Etapa 9. Clique **ao lado da** loja o VM no lugar especificado.

**Nota:** Alternativamente, você pode verificar a **loja a máquina virtual em uma** caixa de verificação **diferente do lugar** para mudar o lugar especificado.

You can specify new or existing folders to store the virtual machine files. Otherwise, the wizard imports the files to default Hyper-V folders on this computer, or to folders specified in the virtual machine configuration.

Store the virtual machine in a different location

Virtual machine configuration folder:

C:\ProgramData\Microsoft\Windows\Hyper-V\

Browse...

Checkpoint store:

C:\ProgramData\Microsoft\Windows\Hyper-V\

Browse...

Smart Paging folder:

C:\ProgramData\Microsoft\Windows\Hyper-V\

Browse...

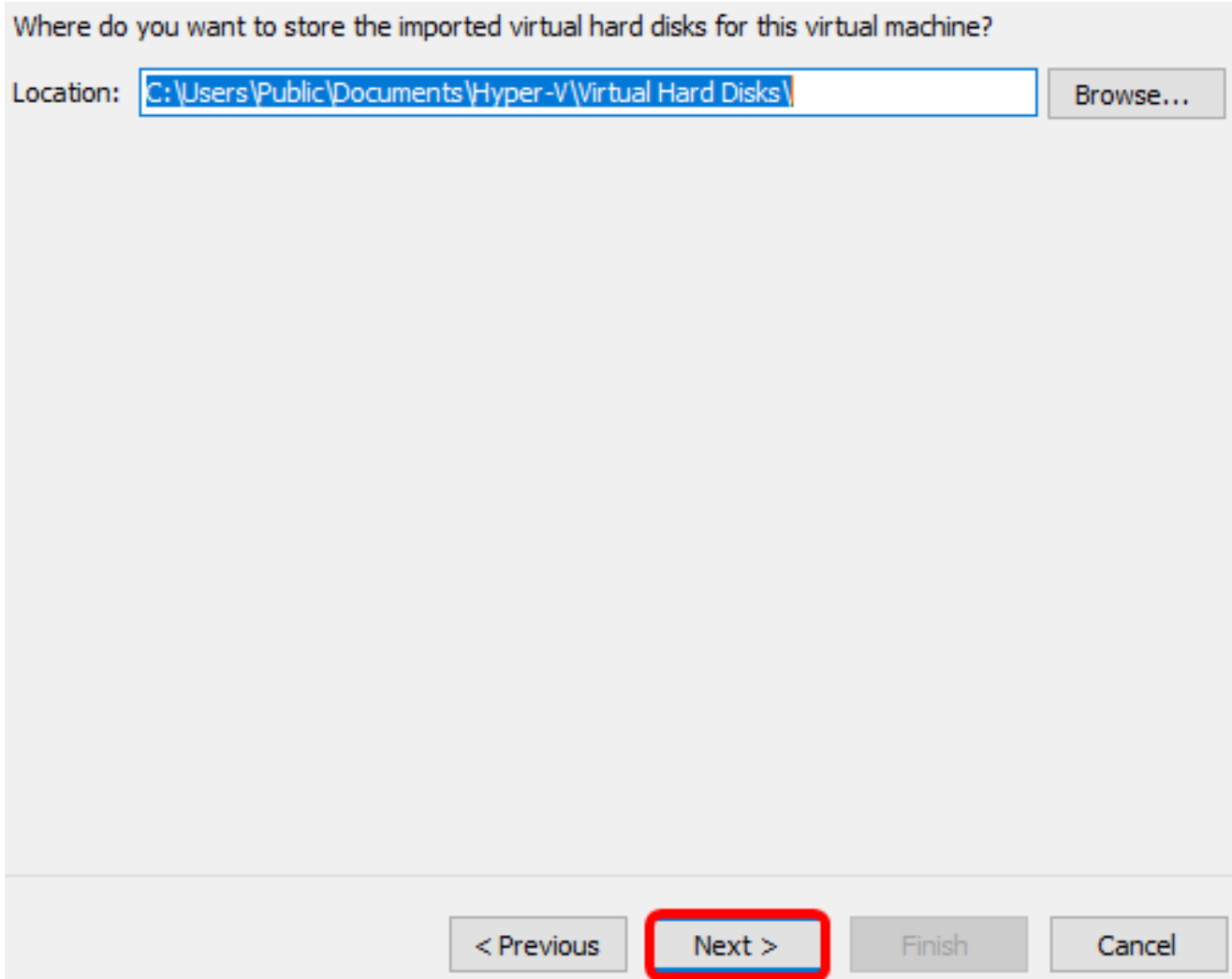
< Previous

Next >

Finish

Cancel

Etapa 10. Clique **em seguida** outra vez.



Etapa 11. Reveja a descrição a seguir clique o **revestimento**.

You are about to perform the following operation.

Description:

Virtual Machine:	FindITNetworkProb
Import file:	C:\Users\CISCO\Documents\FindIT\OpenWRT-FindITProbe-1.0
Import Type:	Copy (generate new ID)
Virtual machine configuration folder:	C:\ProgramData\Microsoft\Windows\Hyper-V\
Checkpoint folder:	C:\ProgramData\Microsoft\Windows\Hyper-V\
Smart Paging file store:	C:\ProgramData\Microsoft\Windows\Hyper-V\
Virtual hard disk destination folder:	C:\Users\Public\Documents\Hyper-V\Virtual Hard Disks\

To complete the import and close this wizard, click Finish.

< Previous

Next >

Finish

Cancel

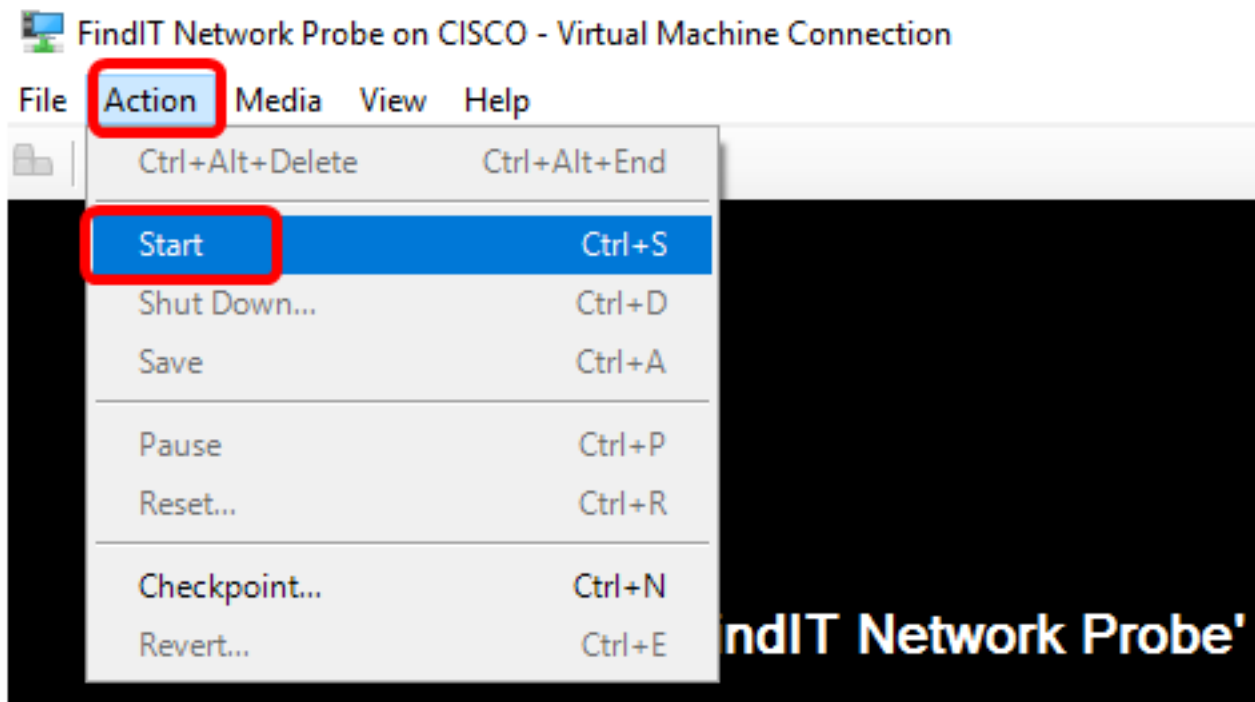
Etapa 12. Clicar com o botão direito no VM, a seguir clique **conectam** para abrir o console VM.

The screenshot shows the 'Virtual Machines' console with a table of VMs. The 'FindIT Network Probe' VM is selected, and a context menu is open over it. The 'Connect...' option is highlighted in the menu.

Name	State	CPU Usage	Assigned Memory	Uptime
FindIT Network Probe	Off			
FindIT Network Manager	Running			00:05:42

- Connect...
- Settings...
- Start
- Checkpoint
- Move...
- Export...
- Rename...
- Delete...
- Help

Etapa 13. Clique sobre o VM novo, a seguir clique a **ação > o começo** para pôr sobre o VM.



## Configurar a ponta de prova distribuída da rede de FindIT

Uma vez que o desenvolvimento é terminado, siga as etapas abaixo para configurar o VM.

Etapa 1. Entre ao console usando o nome de usuário padrão e a senha: Cisco/Cisco.

```
FindITProbe login: cisco  
Password: cisco
```

Você será alertado mudar a senha para a conta de Cisco. O endereço do endereço IP de Um ou Mais Servidores Cisco ICM NT e da administração GUI DHCP será indicado.

```
BusyBox v1.23.2 (2016-09-02 17:15:18 CST) built-in shell (ash)
-----
FindIT Probe (1.0.1.16301)
Powered by OpenWrt CHAOS CALMER (15.05, r47955)

IP Address: 192.168.1.102   Administration GUI: https://192.
Enter 'config_vm' to change platform settings and set a stati
-----
Changing password for cisco
New password: _
```

**Nota:** Neste exemplo, o endereço IP de Um ou Mais Servidores Cisco ICM NT da ponta de prova da rede de FindIT é 192.168.1.102.



Etapa 2. Incorpore e datilografe a senha nova para a conta de Cisco.

```
Changing password for cisco
New password:
Retype password:
Password for cisco changed by cisco
cisco@FindITProbe:~# _
```

Etapa 3. (opcional) inscreve o comando **ifconfig** encontrar o endereço IP de Um ou Mais Servidores Cisco ICM NT da ponta de prova da rede de FindIT.

```
cisco@FindITProbe:~# ifconfig
eth0      Link encap:Ethernet  HWaddr 00:0C:29:6F:2E:DD
          inet addr:192.168.1.102  Bcast:192.168.1.255  Mask:
          inet6 addr: fe80::20c:29ff:fe6f:2edd/64  Scope:Link
          inet6 addr: fec0::20c:29ff:fe6f:2edd/64  Scope:Site
          UP BROADCAST RUNNING MULTICAST  MTU:1500  Metric:1
          RX packets:149596  errors:0  dropped:0  overruns:0  fra
          TX packets:205206  errors:0  dropped:0  overruns:0  car
          collisions:0  txqueuelen:1000
          RX bytes:26494354 (25.2 MiB)  TX bytes:183876308 (1
lo        Link encap:Local Loopback
          inet addr:127.0.0.1  Mask:255.0.0.0
          inet6 addr: ::1/128  Scope:Host
          UP LOOPBACK RUNNING  MTU:65536  Metric:1
          RX packets:73994  errors:0  dropped:0  overruns:0  fram
          TX packets:73994  errors:0  dropped:0  overruns:0  carr
          collisions:0  txqueuelen:0
          RX bytes:33273411 (31.7 MiB)  TX bytes:33273411 (31
```

Você deve agora ter configurado a ponta de prova da rede de FindIT em sua máquina.

Para aprender como alcançar e configurar as configurações inicial da rede de FindIT sonde, clique [aqui](#) para instruções. Para aprender como associar a ponta de prova da rede de FindIT à gerente de rede de FindIT, clique [aqui](#) para instruções.