

Manual de configuração para migrar o perfil do serviço local a global na central UCS

Índice

[Introdução](#)

[Pré-requisitos](#)

[Requisitos](#)

[Componentes Utilizados](#)

[Etapas para a migração](#)

[Etapa 1. Documente o pool ID/políticas/VLAN/VSAN/moldes de SP locais como destacado abaixo.](#)

[Etapa 2. Recreie todos os ID/políticas/VLAN/VSAN/moldes e GLOBAL-SP na central UCS.](#)

[Etapa 3. Registro UCSM com central UCS.](#)

[Etapa 4. Migre o perfil local ao perfil global.](#)

[Etapa 5. Verifique o perfil global novo.](#)

[Etapa 6. Associe o GLOBAL-SP ao server designado.](#)

[Etapa 7. Carreg o server de SAN LUN após o Global-SP novo atribuído](#)

[Informações Relacionadas](#)

Introdução

Este documento descreve como migrar o perfil do serviço local a global ou se o domínio removeu registro acidentalmente da central

Pré-requisitos

Requisitos

A Cisco recomenda que você tenha conhecimento destes tópicos:

- Cisco Unified Computing System
- Central UCS
- Procedimento para migrar o Local ao perfil global

Abaixo do procedimento, supõe o UseCase o mais desafiante, bota do SAN com a bota LUN do armazenamento remoto, que é dividida já para visar os iniciadores (WWPN) dentro de cada perfil do serviço. A obrigação do ID permanece a mesma durante a migração.

Componentes Utilizados

As informações neste documento são baseadas nestas versões de software e hardware:

- Gerente do Cisco Unified Computing System (UCSM)
- Interconexão da tela (FI)

- Corredor central UCS em ESXi VM

As informações neste documento foram criadas a partir de dispositivos em um ambiente de laboratório específico. Todos os dispositivos utilizados neste documento foram iniciados com uma configuração (padrão) inicial. Se a sua rede estiver ativa, certifique-se de que entende o impacto potencial de qualquer comando.

Etapas para a migração

1. Documente o pool ID/políticas/VLAN/VSAN/moldes de SP locais.
2. Recree todos os ID/políticas/VLAN/VSAN/moldes e Global-SP na central UCS.
3. Registrar UCSM com central UCS.
4. Migre o perfil local ao perfil global.
5. Verifique que os ID são corretos para o server dividido específico no GLOBAL-SP novo.
6. Associe o GLOBAL-SP ao server designado.
7. Carreg o server de SAN LUN.

Etapa 1. Documente o pool ID/políticas/VLAN/VSAN/moldes de SP locais como destacado abaixo.

```
UCS-FI # scope org /
UCS-FI /org # show service-profile status
Service Profile Name Server Assignment Association Power State Op State
-----
SP01 1/3 Assigned Associated On Ok

UCS-FI /org # scope service-profile SP01

UCS-FI /org/service-profile # show detail
Service Profile:
Service Profile Name: SP01
Boot Policy: LocalDisk
BIOS Policy: ESX_BIOS
Host f/w Policy: global-default
Local Disk Policy: LocalDisk
Maintenance Policy: UserAck
Power Policy: PowerCap
Stats Policy: TemThreshold
Scrub Policy: global-default
UCS-FI /org/service-profile # show identity
Service Profile Name: SP01
UUID Suffix Pool: P_1
Dynamic UUID: c9fe0fd0-d051-11e3-00ff-000000000101
VNIC FC Node:
WWNN Pool: P_N_1
Dynamic WWNN: 20:FF:00:25:B5:00:01:01
UCS-FI /org/service-profile # show vnic identity
vNIC:
Name Type Fabric ID Dynamic MAC Addr
```

```

-----
ESX_Dat_A1 Ether A 00:25:B5:0A:04:01
ESX_Dat_A2 Ether A 00:25:B5:0A:04:02
ESX_Dat_A3 Ether A 00:25:B5:0A:04:03
ESX_Dat_A4 Ether A 00:25:B5:0A:04:04
vHBA:
Name Type Fabric ID Dynamic WWPN
-----
ESX_FCDat_A1 Fc A 20:FF:00:25:B5:0A:04:01
ESX_FCDat_A2 Fc A 20:FF:00:25:B5:0A:04:02
ESX_FCDat_B1 Fc B 20:FF:00:25:B5:0B:04:01

UCS-FI /org/service-profile # show vnic ESX_Vcon detail
vNIC:
Adapter Policy: global-VMWare
QoS Policy: ESX_QoS
Network Control Policy: CDP_EN
Stats Policy: TemThreshold

```

```

UCS-FI /org/service-profile # show vHBA ESX_SB_A1 detail
vHBA:
Adapter Policy: global-VMWare
Stats Policy: G-TemThreshold

```

Etapa 2. Recree todos os ID/políticas/VLAN/VSAN/moldes e GLOBAL-SP na central UCS.

- Crie conjuntos globais, políticas, VLANS, VSAN, moldes do vNIC, moldes do vHBA, LAN
- Políticas de conectividade, políticas de conectividade SAN, moldes de perfil do serviço global, e perfis do serviço global.
- Ao criar os VSAN globais que têm os mesmos ID que VSAN localmente definidos no gerente UCS, certifique-se que o nome global é original, considera um “G- “na frente do nome VSAN, e igualmente se certifica de que o ID de VLAN de FCoE no VSAN global recém-criado COMBINA exatamente o ID de VLAN de FCoE configurado no VSAN local correspondente. Se o VSAN ID é o mesmo, e o FCoE ID é diferente, a seguir uma falha estará levantada em cima da associação do perfil do serviço global.
- A criação da vontade do SP global atribui UUID, MAC, WWNN, e WWPN novos de suas associações globais respectivas ID.
- Aplique estas políticas novas ao molde global novo.
- Distribua o perfil SP01_GP do serviço global do molde
- Ajuste WWNN/WWPN/MAC ao perfil global novo SP01_GP para reter os mesmos ID

Nota: A criação da vontade do SP global atribui UUID, MAC, WWNN, e WWPN novos de suas associações globais respectivas ID.

Refira ao manual de configuração aproximadamente como atribuir ID com o CLI

```

UCS-FI /org/service-profile # show vnic identity
vNIC:
Name Type Fabric ID Dynamic MAC Addr
-----
ESX_Dat_A1 Ether A 00:25:B5:0A:04:01
ESX_Dat_A2 Ether A 00:25:B5:0A:04:02
ESX_Dat_A3 Ether A 00:25:B5:0A:04:03
ESX_Dat_A4 Ether A 00:25:B5:0A:04:04
vHBA:
Name Type Fabric ID Dynamic WWPN

```

```

-----
ESX_FCDat_A1 Fc      A          20:FF:00:25:B5:0A:04:01
ESX_FCDat_A2 Fc      A          20:FF:00:25:B5:0A:04:02
ESX_FCDat_B1 Fc      B          20:FF:00:25:B5:0B:04:01

```

```

UCS-FI /org/service-profile # show vnic ESX_Vcon detail
vNIC:

```

```

Adapter Policy: global-VMWare
QoS Policy: ESX_QoS
Network Control Policy: CDP_EN
Stats Policy: TemThreshold

```

```

UCS-FI /org/service-profile # show vhma ESX_SB_A1 detail
vHBA:

```

```

Adapter Policy: global-VMWare
Stats Policy: G-TemThreshold

```

Leverage o script central simples UCS PowerTool **para trocar** ou **atribuir os WWPN** (corretamente divididos) originais e outros ID. Estes ID são parte dos conjuntos globais criados, e o universo ID refletirá o estado “em uso” uma vez que estes ID são atribuídos corretamente.

Este é apenas um exemplo do script central UCS PowerTools e não é oficialmente uns produtos suportados de Cisco. Use por favor a seu próprio risco, e teste primeiramente em um laboratório antes de usar na produção. Edite por favor o script de acordo com seus instalação Global-SP, Orgs, ID, políticas, etc.

Refira o guia para mais informação

```

UCS-FI /org/service-profile # show vnic identity

```

```

vNIC:
Name      Type      Fabric ID Dynamic MAC Addr
-----
ESX_Dat_A1 Ether     A          00:25:B5:0A:04:01
ESX_Dat_A2 Ether     A          00:25:B5:0A:04:02
ESX_Dat_A3 Ether     A          00:25:B5:0A:04:03
ESX_Dat_A4 Ether     A          00:25:B5:0A:04:04

```

```

vHBA:
Name      Type      Fabric ID Dynamic WWPN
-----

```

```

ESX_FCDat_A1 Fc      A          20:FF:00:25:B5:0A:04:01
ESX_FCDat_A2 Fc      A          20:FF:00:25:B5:0A:04:02
ESX_FCDat_B1 Fc      B          20:FF:00:25:B5:0B:04:01

```

```

UCS-FI /org/service-profile # show vnic ESX_Vcon detail
vNIC:

```

```

Adapter Policy: global-VMWare
QoS Policy: ESX_QoS
Network Control Policy: CDP_EN
Stats Policy: TemThreshold

```

```

UCS-FI /org/service-profile # show vhma ESX_SB_A1 detail
vHBA:

```

```

Adapter Policy: global-VMWare
Stats Policy: G-TemThreshold

```

```

UCS-FI /org/service-profile # show vnic identity

```

```

vNIC:
Name      Type      Fabric ID Dynamic MAC Addr
-----
ESX_Dat_A1 Ether     A          00:25:B5:0A:04:01
ESX_Dat_A2 Ether     A          00:25:B5:0A:04:02
ESX_Dat_A3 Ether     A          00:25:B5:0A:04:03
ESX_Dat_A4 Ether     A          00:25:B5:0A:04:04

```

```

vHBA:

```

Name	Type	Fabric ID	Dynamic WWPN
ESX_FCDat_A1	Fc	A	20:FF:00:25:B5:0A:04:01
ESX_FCDat_A2	Fc	A	20:FF:00:25:B5:0A:04:02
ESX_FCDat_B1	Fc	B	20:FF:00:25:B5:0B:04:01

```
UCS-FI /org/service-profile # show vnic ESX_Vcon detail
vNIC:
```

```
Adapter Policy: global-VMWare
QoS Policy: ESX_QoS
Network Control Policy: CDP_EN
Stats Policy: TemThreshold
```

```
UCS-FI /org/service-profile # show vhba ESX_SB_A1 detail
vHBA:
```

```
Adapter Policy: global-VMWare
```

```
Stats Policy: G-TemThreshold
```

```
UCS-FI /org/service-profile # show vnic identity
vNIC:
```

Name	Type	Fabric ID	Dynamic MAC Addr
ESX_Dat_A1	Ether	A	00:25:B5:0A:04:01
ESX_Dat_A2	Ether	A	00:25:B5:0A:04:02
ESX_Dat_A3	Ether	A	00:25:B5:0A:04:03
ESX_Dat_A4	Ether	A	00:25:B5:0A:04:04

```
vHBA:
```

Name	Type	Fabric ID	Dynamic WWPN
ESX_FCDat_A1	Fc	A	20:FF:00:25:B5:0A:04:01
ESX_FCDat_A2	Fc	A	20:FF:00:25:B5:0A:04:02
ESX_FCDat_B1	Fc	B	20:FF:00:25:B5:0B:04:01

```
UCS-FI /org/service-profile # show vnic ESX_Vcon detail
vNIC:
```

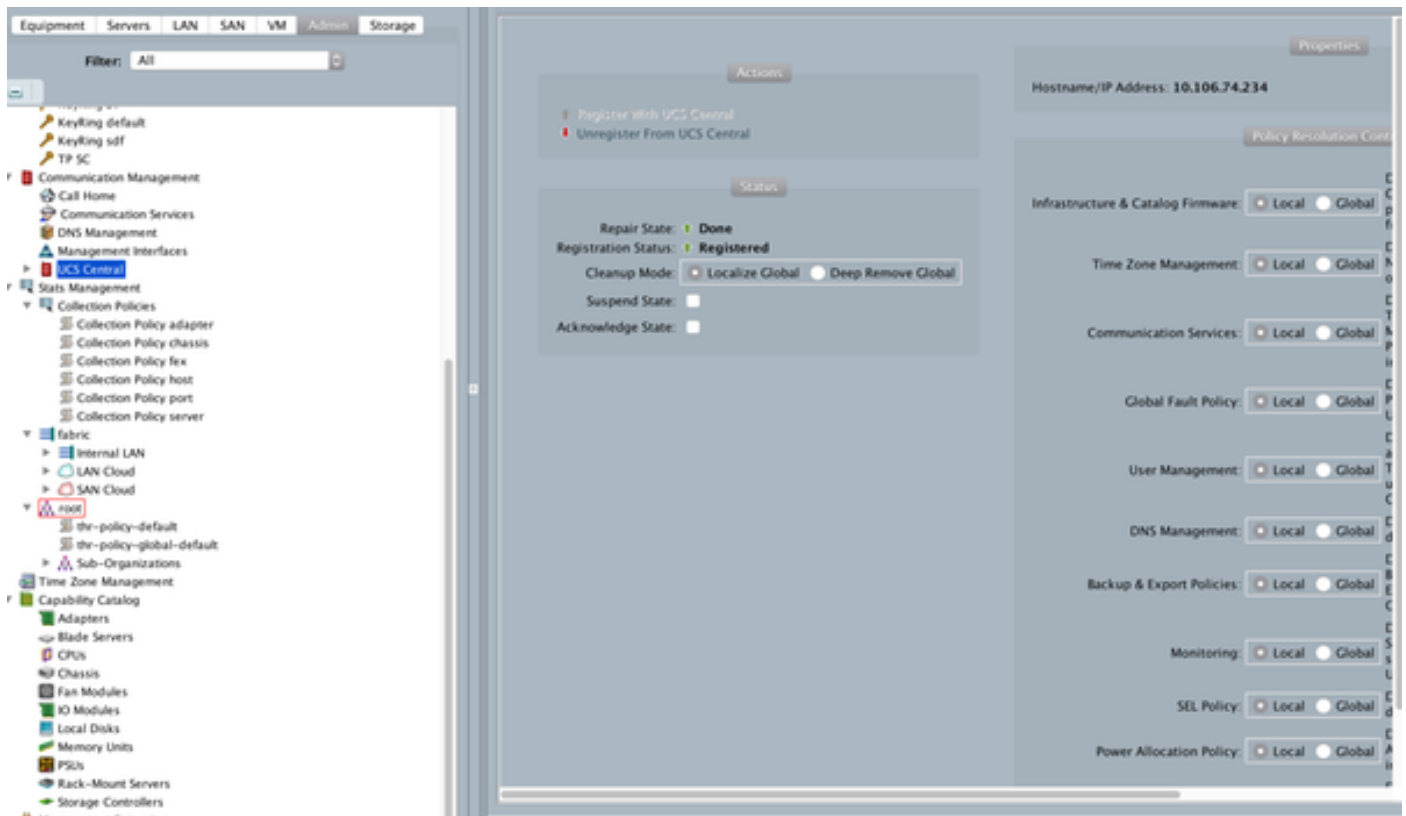
```
Adapter Policy: global-VMWare
QoS Policy: ESX_QoS
Network Control Policy: CDP_EN
Stats Policy: TemThreshold
```

```
UCS-FI /org/service-profile # show vhba ESX_SB_A1 detail
vHBA:
```

```
Adapter Policy: global-VMWare
Stats Policy: G-TemThreshold
```

Repita para que cada ID atribua manualmente

Etapa 3. Registro UCSM com central UCS.



Etapa 4. Migre o perfil local ao perfil global.

- Feche graciosamente o server com Local-SP
- Dissociar o Local-SP
- Suprima do Local-SP ((ID atribuídos restaurações de novo no pool com estado não utilizado)

Consulte o manual de configuração para mais informações sobre de como controlar o perfil do serviço em UCSM

Etapa 5. Verifique o perfil global novo.

```
UCS-FI /org/service-profile # show vnic identity
```

```
vNIC:
```

Name	Type	Fabric ID	Dynamic MAC Addr
ESX_Dat_A1	Ether	A	00:25:B5:0A:04:01
ESX_Dat_A2	Ether	A	00:25:B5:0A:04:02
ESX_Dat_A3	Ether	A	00:25:B5:0A:04:03
ESX_Dat_A4	Ether	A	00:25:B5:0A:04:04

```
vhBA:
```

Name	Type	Fabric ID	Dynamic WWPN
ESX_FCDat_A1	Fc	A	20:FF:00:25:B5:0A:04:01
ESX_FCDat_A2	Fc	A	20:FF:00:25:B5:0A:04:02
ESX_FCDat_B1	Fc	B	20:FF:00:25:B5:0B:04:01

```
UCS-FI /org/service-profile # show vnic ESX_Vcon detail
```

```
vNIC:
```

```
Adapter Policy: global-VMWare
QoS Policy: ESX_QoS
Network Control Policy: CDP_EN
Stats Policy: TemThreshold
```

```
UCS-FI /org/service-profile # show vhba ESX_SB_A1 detail
```

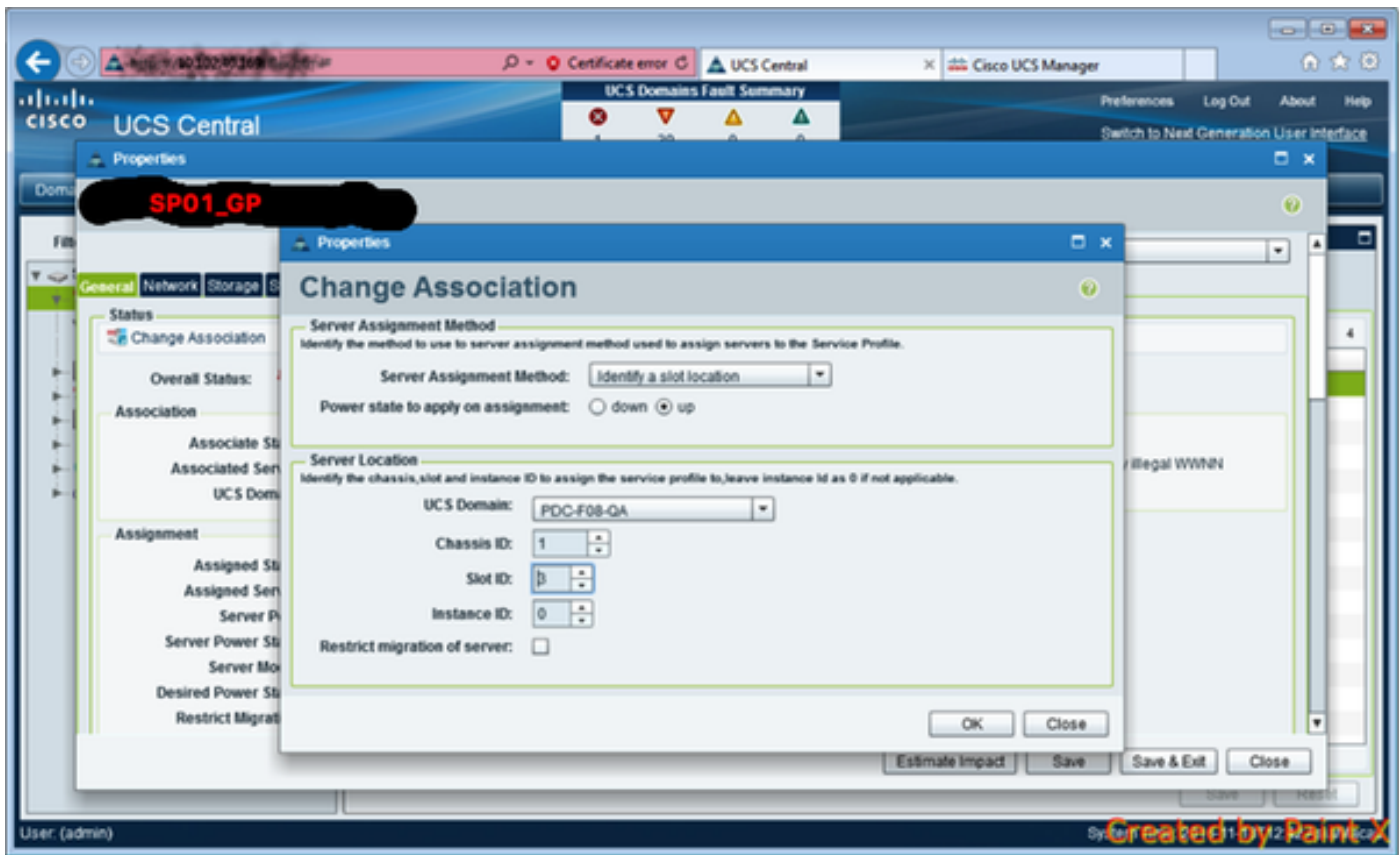
vHBA:

Adapter Policy: global-VMWare

Stats Policy: G-TemThreshold

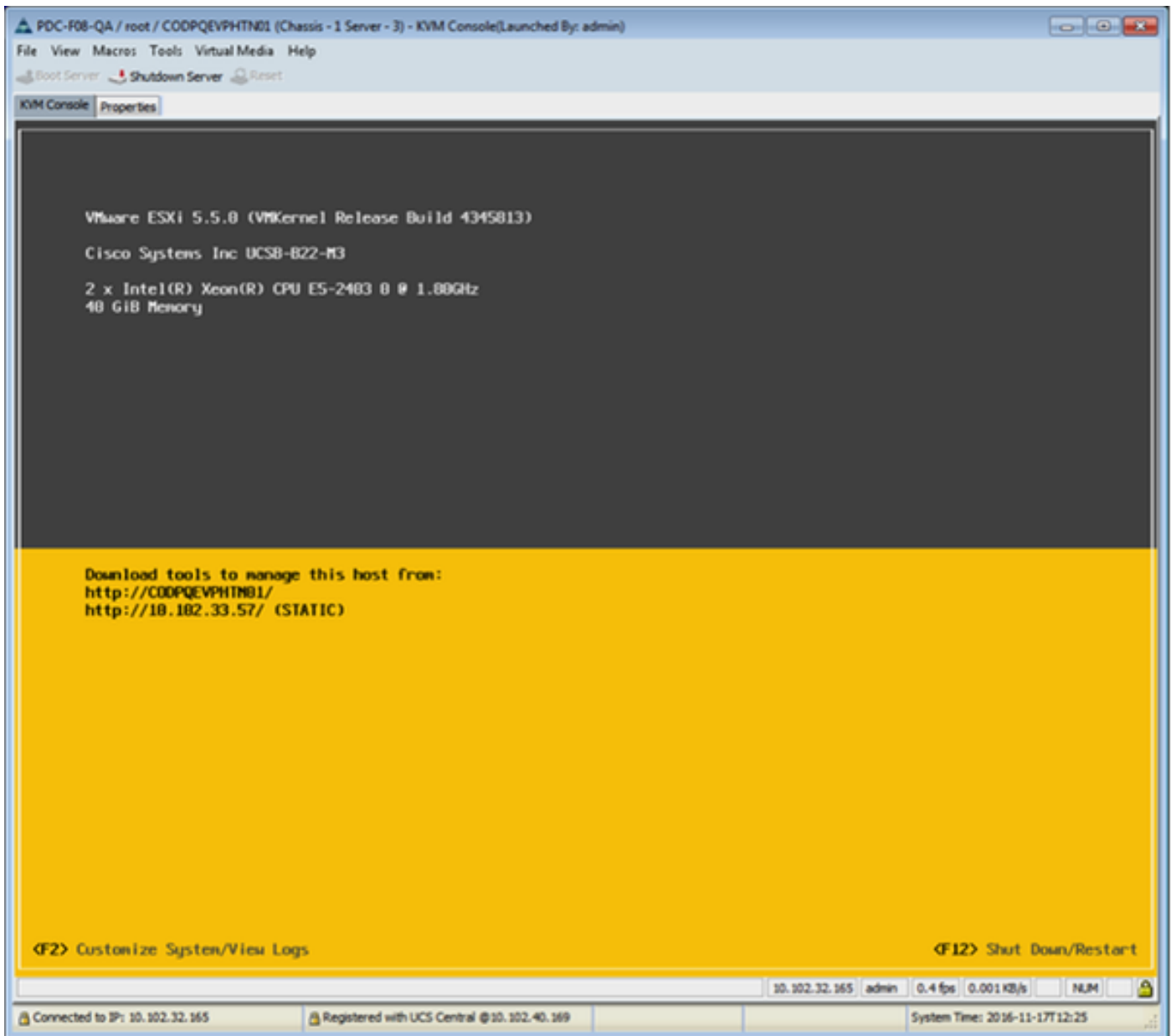
Etapa 6. Associe o GLOBAL-SP ao server designado.

Refira o manual de configuração como associar o SP da central



Etapa 7. Carreg o server de SAN LUN após o Global-SP novo atribuído

Verifique se o server pode carreg do SAN através do console KVM



Informações Relacionadas

- Manual de configuração UCSM
<http://www.cisco.com/c/en/us/support/servers-unified-computing/ucs-central-software/products-installation-and-configuration-guides-list.html>
- Melhores prática centrais
<https://communities.cisco.com/servlet/JiveServlet/downloadBody/66619-102-3-120435/UCS%20Central%20Operations%20and%20Best%20Practice%20Guide.pdf>
- Manual de configuração central
<http://www.cisco.com/c/en/us/support/servers-unified-computing/ucs-manager/products-installation-and-configuration-guides-list.html>
- Série de PowerTools
<https://communities.cisco.com/docs/DOC-37154>