

UCSM critica o relatório e o SNMP traps

Índice

[Introdução](#)

[Pré-requisitos](#)

[Requisitos](#)

[Componentes Utilizados](#)

[Convenções](#)

[Configurar](#)

[Diagrama de Rede](#)

[Falhas UCS relatadas com o SNMP traps](#)

[Etapas da configuração de SNMP](#)

[Atributo da armadilha da falha UCS](#)

[Tipos da falha UCS](#)

[Verificar](#)

[Informações Relacionadas](#)

[Introdução](#)

Este documento explica o apoio do Simple Network Management Protocol (SNMP) quando as falhas do gerente do Cisco Unified Computing System (UCSM) ocorrem. O Cisco Unified Computing System (UCS) relata o equipamento e falhas lógicas com o SNMP. Quando o UCS detecta uma condição anormal ou um defeito no componente, no equipamento ou no subsistema, informa as falhas por meio de interceptações do SNMP.

[Pré-requisitos](#)

[Requisitos](#)

Cisco recomenda que você:

- Tenha um conhecimento em funcionamento do software e do hardware da lâmina do server de Cisco UCS.
- Seja familiar com os componentes e a topologia de Cisco UCS.
- Seja familiar com o aplicativo de Cisco UCS Manager.

[Componentes Utilizados](#)

A informação neste documento é baseada na *liberação de Cisco UCS 1.3*.

[Convenções](#)

Consulte as [Convenções de Dicas Técnicas da Cisco](#) para obter mais informações sobre convenções de documentos.

[Configurar](#)

O apoio de Cisco UCS SNMP envia o SNMP traps quando as falhas UCSM ocorrem. Esta seção inclui a informação para a árvore do sub da falha MIB UCSM, as armadilhas da falha, os atributos da armadilha da falha, e os tipos da falha.

Falha MIB UCSM e armadilhas da falha

- **Unified Computing MIB** - MIB registrado sob iso.org.dod.internet.private.enterprises.cisco.ciscoMgmt.719
- **Armadilha somente** - O SNMP obtém não apoiado (para UCSM MIB).
- **Armadilhas da falha UCSM** - Inclui o `cucsFaultActiveNotif` (enviado quando a falha é mudança ativa ou da falha dos atributos) e o `cucsFaultClearNotif` (enviado quando a falha é cancelada).
- Refira o [acesso e a transferência da](#) seção de [arquivos MIB do Cisco da referência rápida MIB para Cisco UCS](#) para mais informação.

Atributos da armadilha da falha UCSM

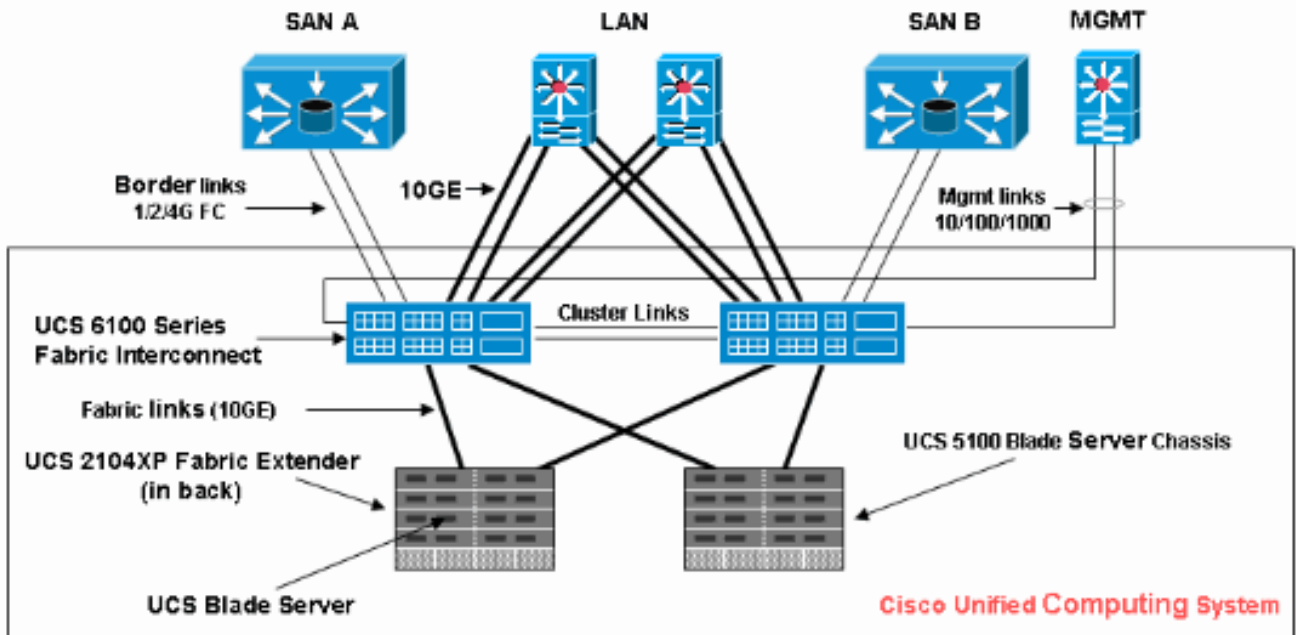
- Os atributos da armadilha de SNMP UCS fornecem todos os detalhes da falha para identificar a natureza e a causa da falha que UCSM detecta.
- Na placa do trabalho do UCSM GUI, clique a aba das **falhas na** área dos **detalhes** a fim ver estes atributos da armadilha da falha UCS para detalhes da falha: Descrição Exemplo ID da falha Objeto afetado DNObjeto afetado OID Tempo da criação Última alteração Severidade Código Tipo Causa Ocorrência

Tipos da falha UCS

- Os tipos da falha UCS fornecem-no a informação a respeito de que o componente, o equipamento, ou o server detectaram uma falha.
- Há nove tipos da falha: fsmequipamentoserverconfiguraçãambientalGerenciamentoConectividaderedeooperacional

[Diagrama de Rede](#)

Esta é a topologia típica usada com Cisco UCS:



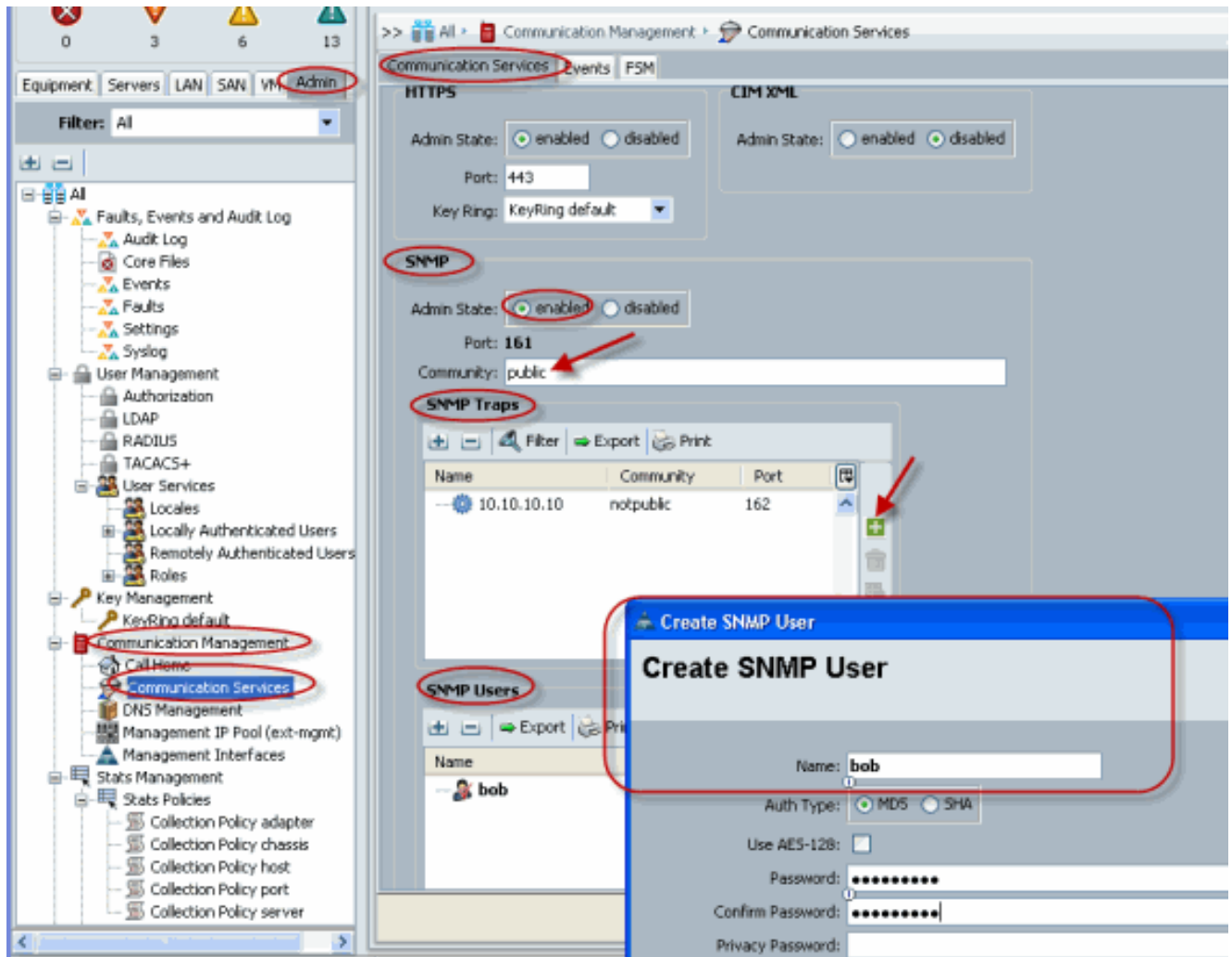
Falhas UCS relacionadas com o SNMP traps

Esta seção explica como trabalho do SNMP traps UCS e como as falhas UCS são relatadas.

Etapas da configuração de SNMP

Execute estas etapas a fim configurar os serviços UCS SNMP:

1. Permita o SNMP.
2. Crie receptores de armadilha (configurar host de armadilha).
3. Crie um usuário SNMPv3.
4. A configuração de SNMP é executada com o UCSM GUI e CLI. Refira o [guia de configuração GUI do Cisco UCS Manager, libere 1.3\(1\)](#) e o [guia de configuração de CLI do Cisco UCS Manager, libera 1.3\(1\)](#) para detalhes.
5. Refira o [guia de configuração GUI do Cisco UCS Manager, libere 1.3\(1\)](#) para o procedimento de configuração de SNMP usando o UCSM GUI. As instruções passo a passo são fornecidas na seção configurando SNMP.

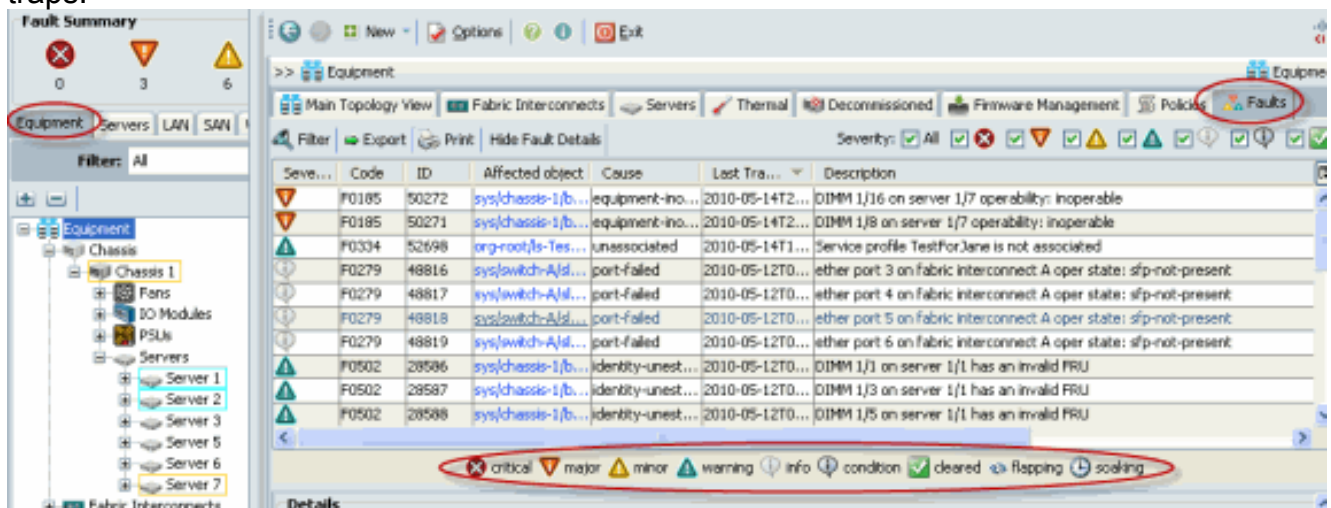


- Refira o [guia de configuração de CLI do Cisco UCS Manager, libere 1.3\(1\)](#) para etapas da configuração de SNMP usando o CLI. Os detalhes da linha de comando são fornecidos na seção configurando SNMP.

Atributo da armadilha da falha UCS

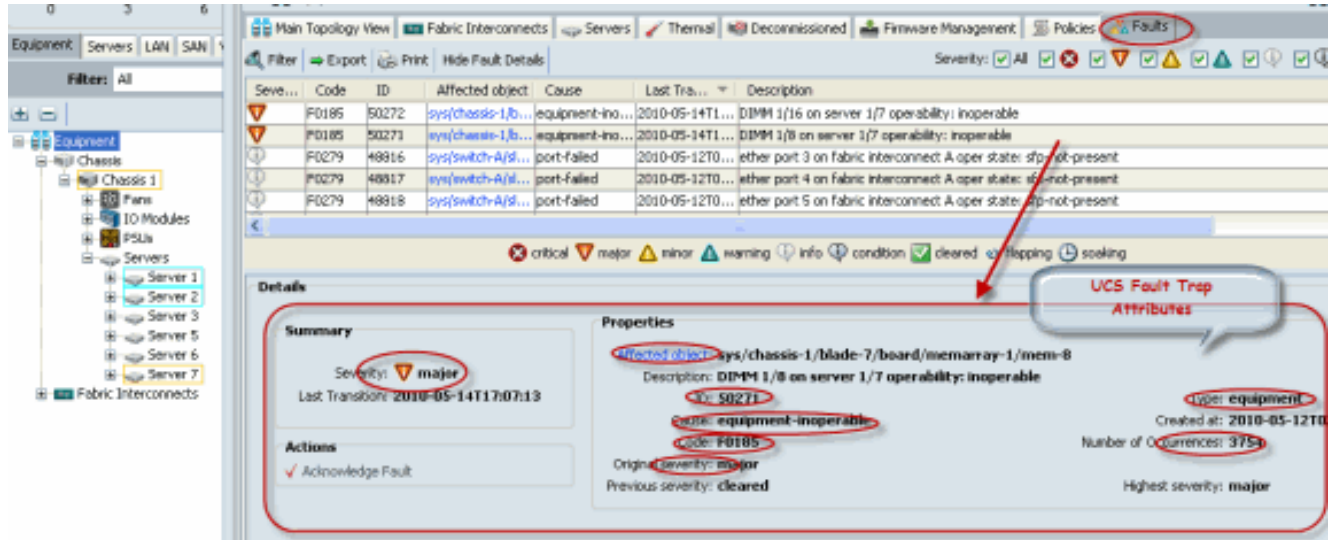
Os atributos da armadilha de SNMP UCS fornecem todos os detalhes da falha para identificar a natureza e a causa da falha que UCSM detecta.

- As falhas UCS são relatadas com o SNMP traps.



- No painel de navegação, clique a aba do **equipamento**.

3. Na aba do **equipamento**, expanda o **equipamento** > os **server do chassi** > do **number**> do **chassi**.
4. Escolha o server para que você quer ver os resultados das falhas.
5. Na placa do trabalho, clique a aba das **falhas**.
6. **Nos detalhes** área, você pode ver todos os **atributos da armadilha da falha UCS** para detalhes da falha.



O UCS critica tipos

Os tipos da falha dizem-lhe exatamente onde o problema é encontrado. Fornece-o a informação a respeito de que o componente, o equipamento, ou o server detectaram uma falha.

1. Há nove tipos diferentes da falha:
 - fsm** — A máquina de estado finito (FSM) não terminou com sucesso, ou UCSM está experimentando de novo uma das fases FS.
 - equipamento** — UCSM detectou que um componente físico é inoperável.
 - server** — UCSM é incapaz de terminar uma tarefa do server, tal como incapaz de associar um perfil do serviço a uma lâmina.
 - configuração** — UCSM é incapaz de configurar com sucesso um componente.
 - ambiente** — UCSM detectou um problema de energia, um problema térmico, um problema de tensão, ou uma perda de ajustes CMOS.
 - Gerenciamento** — UCSM detectou um problema de gerenciamento sério. Por exemplo, não enfiou os serviços críticos, não é elegido o interruptor preliminar, o vif está para baixo (estado do link da interface virtual 705 estão para baixo), ou detectou incompatibilidades da versão de software.
 - Conectividade** — UCSM detectou um problema de conectividade, tal como o adaptador é inacessível.
 - rede** — UCSM detectou uma questão de rede, tal como o link para baixo.
 - operacional** — UCSM detectou um problema operacional, tal como um problema de capacidade do log ou uma descoberta falhado. Por exemplo, um datastore do log alcançou sua capacidade máxima, e é incapaz de transferir arquivos; A descoberta do server (perfil do serviço) falhou.
2. Segundo as indicações deste diagrama, é um problema de conectividade:

Refira a [referência das falhas de Cisco UCS](#) para uma lista completa das falhas em Cisco UCS.

The screenshot displays the Cisco UCS Manager interface. In the top-left corner, the 'Equipment' tab is selected. The left-hand navigation pane shows a tree structure with 'Server 3' highlighted. The main area shows a list of faults, with the first entry (ID 65464) selected. A red circle highlights the 'Cause' column for this fault, which is 'connectivity-problem'. A red arrow points from this entry to the 'Details' section on the right. In the 'Details' section, the 'Type: connectivity' is circled in red. Other details include 'Affected object: sys/chassis-1/blade-3/adaptor-2', 'Description: Adapter 1/3/2 is unreachable', 'ID: 65464', 'Cause: connectivity-problem', 'Code: F0206', 'Original severity: info', 'Previous severity: info', 'Number of Occurrences: 26', and 'Highest severity: info'.

O tipo da falha mostra a Conectividade. A causa de raiz é devido a um adaptador inacessível.

Verificar

Esta seção descreve momentaneamente como certificar-se do MIBS esteja trabalhando realmente:

- Emita o comando **snmpwalk** verificar se o MIBs da falha UCS esta presente.
- Você pode integrar UCSM com HP OpenView - O HP OpenView pode ser configurado para carregar o MIBs da falha UCS para verificar o MIBs atual, o SNMP traps, e a descoberta do dispositivo.

No momento, não há procedimento de verificação disponível para esta configuração.

Informações Relacionadas

- [Arquitetura do Cisco UCS Manager](#)
- [Suporte Técnico e Documentação - Cisco Systems](#)