

O KVM não se lança após a elevação de server UCS C220 M3 1.5(1b) à definição de problema

Índice

[Introdução](#)

[Pré-requisitos](#)

[Requisitos](#)

[Componentes Utilizados](#)

[Convenções](#)

[Problema](#)

[Como resolver a edição](#)

[Etapas da definição em um MAC](#)

[Etapas da definição em Windows 2008](#)

[Informações Relacionadas](#)

[Introdução](#)

Este documento fornece definições para o teclado, vídeo, edições do lançamento do console do rato (KVM) após a elevação de server do montagem de contestação dos sistemas de Unified Computing (UCS) C220 M3 a 1.5(1b).

[Pré-requisitos](#)

[Requisitos](#)

Não existem requisitos específicos para este documento.

[Componentes Utilizados](#)

Este documento não se restringe a versões de software e hardware específicas.

As informações neste documento foram criadas a partir de dispositivos em um ambiente de laboratório específico. Todos os dispositivos utilizados neste documento foram iniciados com uma configuração (padrão) inicial. Se a sua rede estiver ativa, certifique-se de que entende o impacto potencial de qualquer comando.

[Convenções](#)

Consulte as [Convenções de Dicas Técnicas da Cisco](#) para obter mais informações sobre convenções de documentos.

Problema

Após a elevação de server do montagem de contestação UCS C220 M3 a 1.5(1b), você pôde experimentar uma situação onde você não pudesse lançar o console KVM. Quando você clica sobre o botão KVM, não há nenhum aviso ou mensagem de falha. Os arquivos do protocolo do lançamento da rede das Javas (JNLP) são transferidos ao PC, mas não provocam o aplicativo de java abrir porque não lhe são associados.

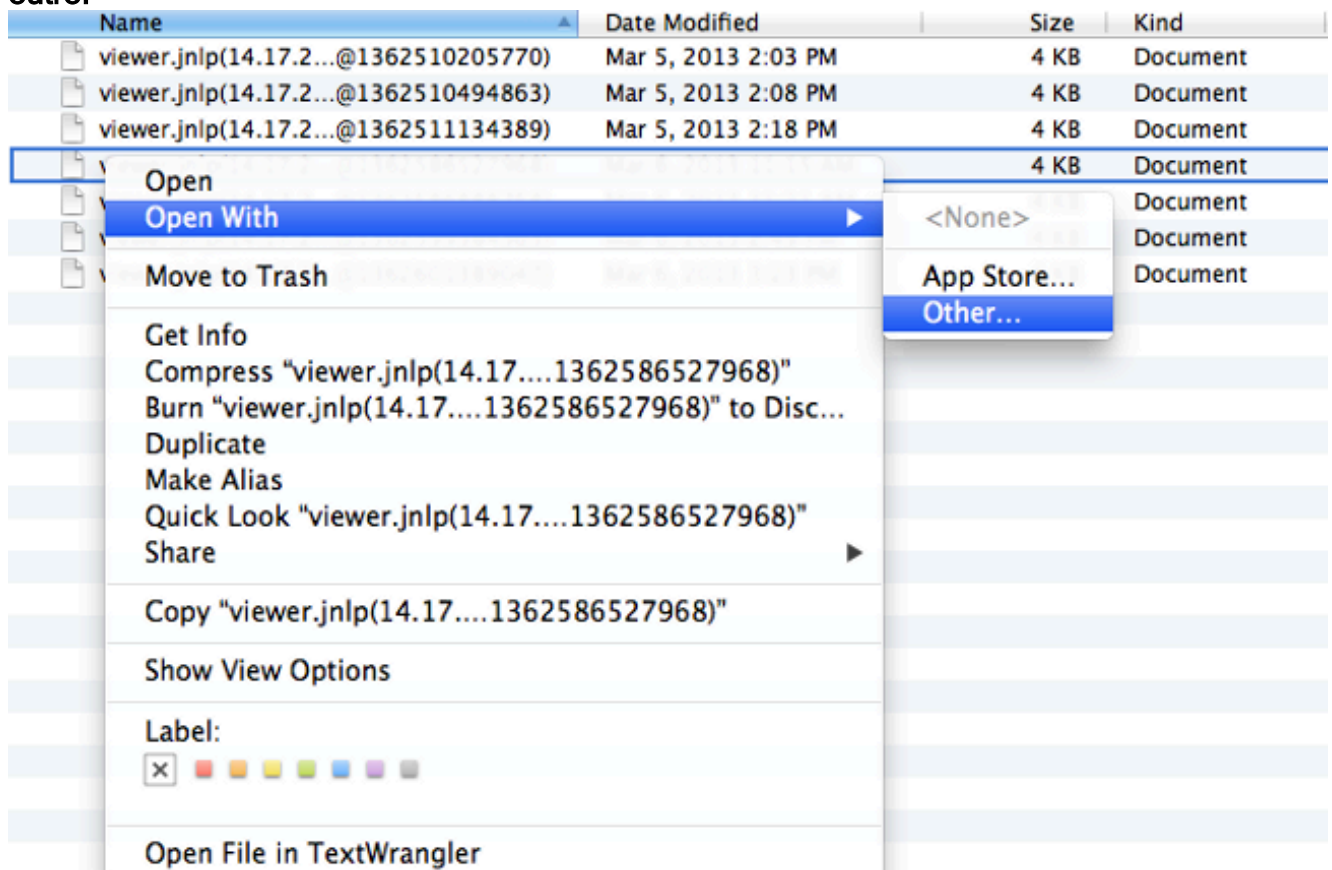
Como resolver a edição

A fim resolver esta edição, você deve associar seus arquivos JNLP com o aplicativo de começo da Web das Javas. Este documento mostra-lhe como fazer este no MAC e em Windows 2008 Plataformas.

Etapas da definição em um MAC

Use estas etapas para resolver esta edição em um MAC.

1. Clique sobre o ícone **KVM** no controlador do gerenciamento integrado UCS Cisco (CIMC) e encontre o arquivo .jnlp em seu PC. Olha similar a este: viewer.jnlp(14.17.2.100@0@1362683732886) Segundo as indicações deste exemplo, o arquivo contém tipicamente o endereço IP de Um ou Mais Servidores Cisco ICM NT de Cisco UCS. Neste exemplo, o PC salvar estes arquivos a meu dobrador das transferências, com base nas preferências no navegador.
2. Quando você encontra o arquivo, clicar com o botão direito o arquivo e escolha **aberto com e** seleccione então **outro**.



3. Isto abre um outro indicador onde você possa escolher o **arquivo das Javas WebStart.app** a estes arquivos .jnlp.

Name	Date Modified	Size
System	Oct 19, 2012 5:05 AM	--
Library	Jan 8, 2013 7:54 PM	--
Accessibility	Oct 19, 2012 5:00 AM	--
Accounts	Oct 19, 2012 5:05 AM	--
Address Book Plug-Ins	Oct 19, 2012 5:01 AM	--
Assistant	Jun 16, 2012 5:45 PM	--
Automator	Oct 19, 2012 5:04 AM	--
BridgeSupport	Oct 19, 2012 12:53 AM	--
Caches	Jan 30, 2013 4:29 PM	--
ColorPickers	Sep 6, 2012 10:43 PM	--
Colors	Sep 6, 2012 10:43 PM	--
ColorSync	Oct 19, 2012 5:02 AM	--
Components	Oct 19, 2012 5:05 AM	--
Compositions	Oct 19, 2012 5:04 AM	--
CoreServices	Jan 10, 2013 12:57 PM	--
Jar Launcher.app	Jan 8, 2013 4:28 PM	374 KB
Java Web Start.app	Jan 8, 2013 4:28 PM	322 KB

Você deve agora poder lançar o KVM do seu CIMC.

4. Se você continua a ter uma edição, para clicar com o botão direito o arquivo e o clique .jnlp **obtenha a informação.**

Name	Date Modified	Size	Kind
viewer.jnlp(14.17.2...@1362510205770)	Mar 5, 2013 2:03 PM	4 KB	Document
viewer.jnlp(14.17.2...@1362510494863)	Mar 5, 2013 2:08 PM	4 KB	Document
viewer.jnlp(14.17.2...@1362511134389)	Mar 5, 2013 2:18 PM	4 KB	Document
viewer.jnlp(14.17.2...@1362586527968)	Mar 6, 2013 11:15 AM	4 KB	Document
viewer.jnlp(14.17.2...@1362586888758)	Mar 6, 2013 11:21 AM	4 KB	Document
viewer.jnlp(14.17.2...@1362599384363)	Mar 6, 2013 2:49 PM	4 KB	Document
viewer.j		4 KB	Document

Open

Open With

Move to Trash

Get Info

Compress "viewer.jnlp(14.17....1362601389047)"

Burn "viewer.jnlp(14.17....1362601389047)" to Disc...

Duplicate

Make Alias

Quick Look "viewer.jnlp(14.17....1362601389047)"

Share

Copy "viewer.jnlp(14.17....1362601389047)"

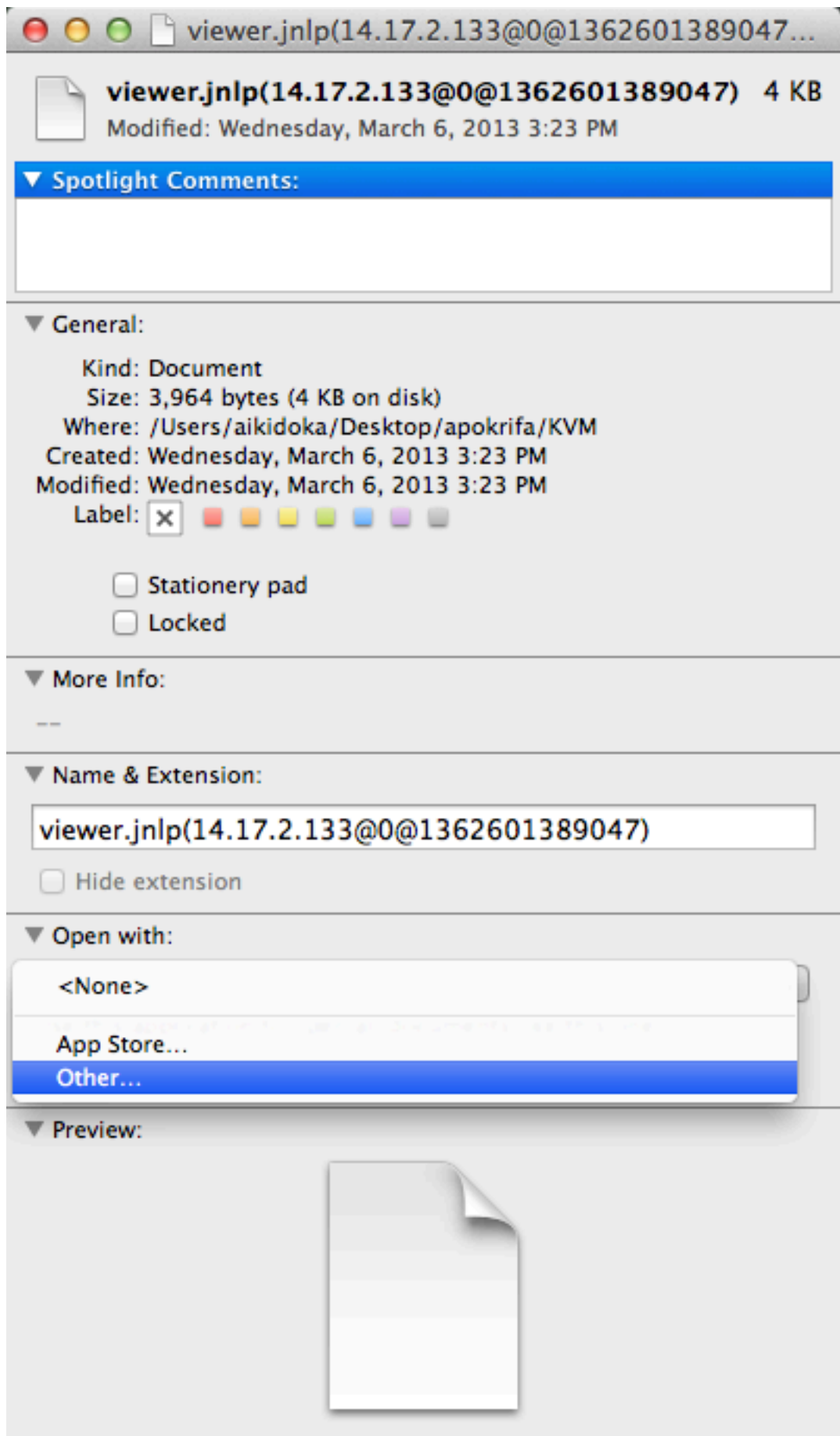
Show View Options

Label:

✕ ■ ■ ■ ■ ■ ■ ■

Open File in TextWrangler

5. Isto abre um outro indicador. O clique **aberto com**, clica então **outro**. Então, passe a etapa 3

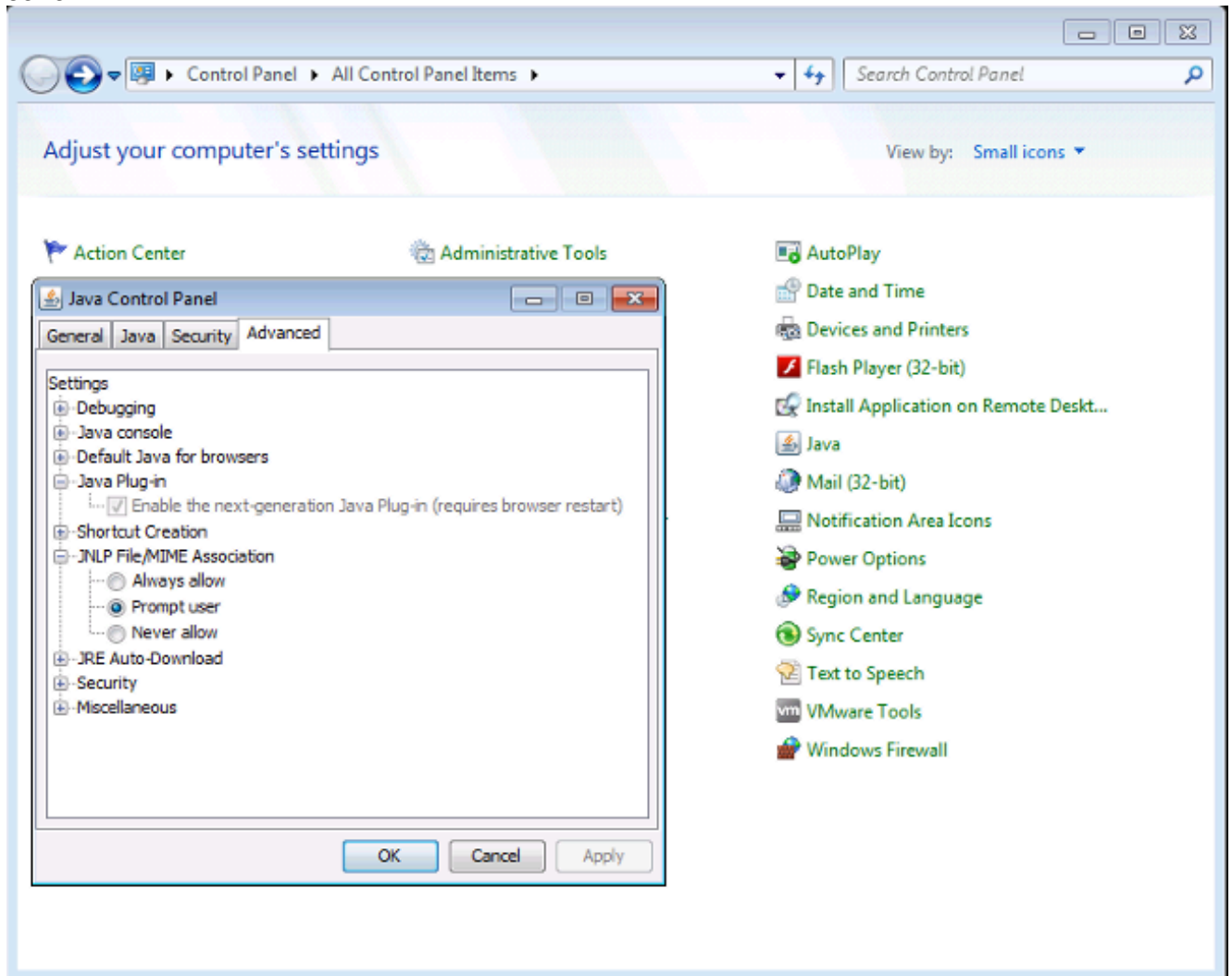


outra vez.

[Etapas da definição em Windows 2008](#)

Em um PC baseado em Windows, a edição é a mesma. Os arquivos das Javas .jnlp são executado no aplicativo de começo da Web das Javas, que é incluído com as Javas instala.

1. Em Windows 2008, clique o **começo** e navegue ao **Control Panel** > às **Javas**. Isto abre o indicador do painel de controle de Java.



2. Clique sobre o **guia avançada** na parte superior do painel de controle de Java.
3. Verifique que o **plug-in de Java** está permitido. (Recarregue o navegador, se necessário.)
4. Clique **+** para expandir a **associação JNLP File/MIME** e para verificar que **reservam sempre** ou o **usuário imediato** é selecionado. Se não, então faça a mudança e recarregue o navegador. Você deve agora poder executar seu KVM. **Nota:** Você pode igualmente abrir o arquivo com o programa **Javaws.exe**.

[Informações Relacionadas](#)

- [Suporte Técnico e Documentação - Cisco Systems](#)