

Procedimento para adicionar discos rígidos novos a uma unidade virtual existente

Índice

[Introdução](#)

[Pré-requisitos](#)

[Requisitos](#)

[Componentes Utilizados](#)

[Procedimento para adicionar o disco rígido novo](#)

[Migrando o nível RAID de uma unidade virtual](#)

[Informações Relacionadas](#)

Introdução

Este documento descreve o procedimento para adicionar discos rígidos novos ao as unidades virtuais existentes (VD) com e sem a mudança da matriz redundante de discos independentes (RAID).

Por exemplo se você tem um VD que o mande três discos rígidos e querer adicionar mais três, o procedimento a fazer assim é mencionado neste documento.

Pré-requisitos

Requisitos

Não existem requisitos específicos para este documento.

[Componentes Utilizados](#)

A informação neste documento é baseada em server de Cisco UCS-C.

As informações neste documento foram criadas a partir de dispositivos em um ambiente de laboratório específico. Todos os dispositivos utilizados neste documento foram iniciados com uma configuração (padrão) inicial. Se a sua rede estiver ativa, certifique-se de que entende o impacto potencial de qualquer comando.

Procedimento para adicionar o disco rígido novo

Isto secciona contém as etapas para adicionar o disco rígido novo a um VD existente.

Nota: Você precisaria de executar a tarefa acima do procedimento em uma janela de manutenção.

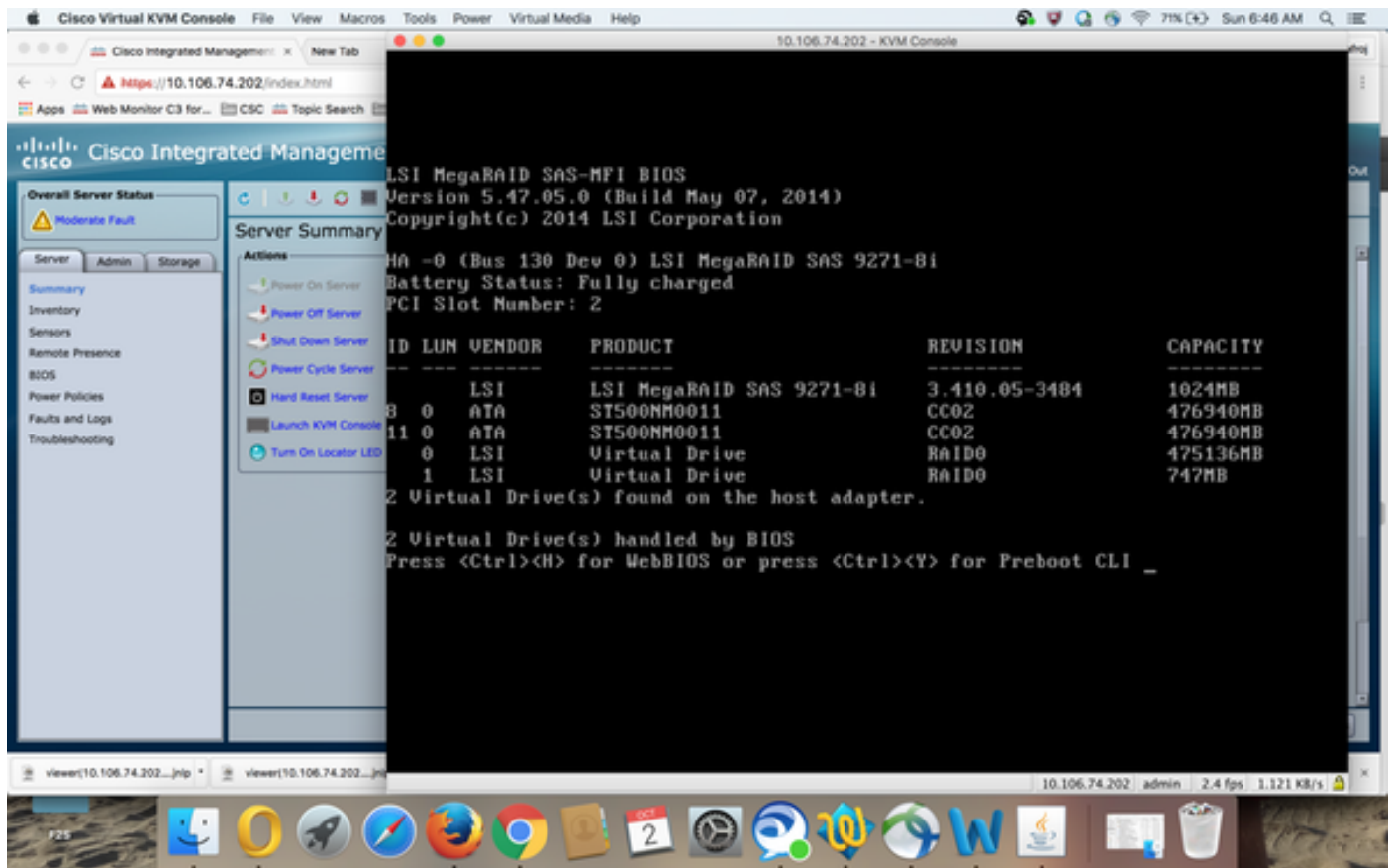
Etapa 1. Recarregue o host no webBIOS

Quando o computador host está carreg, este texto publica-se:

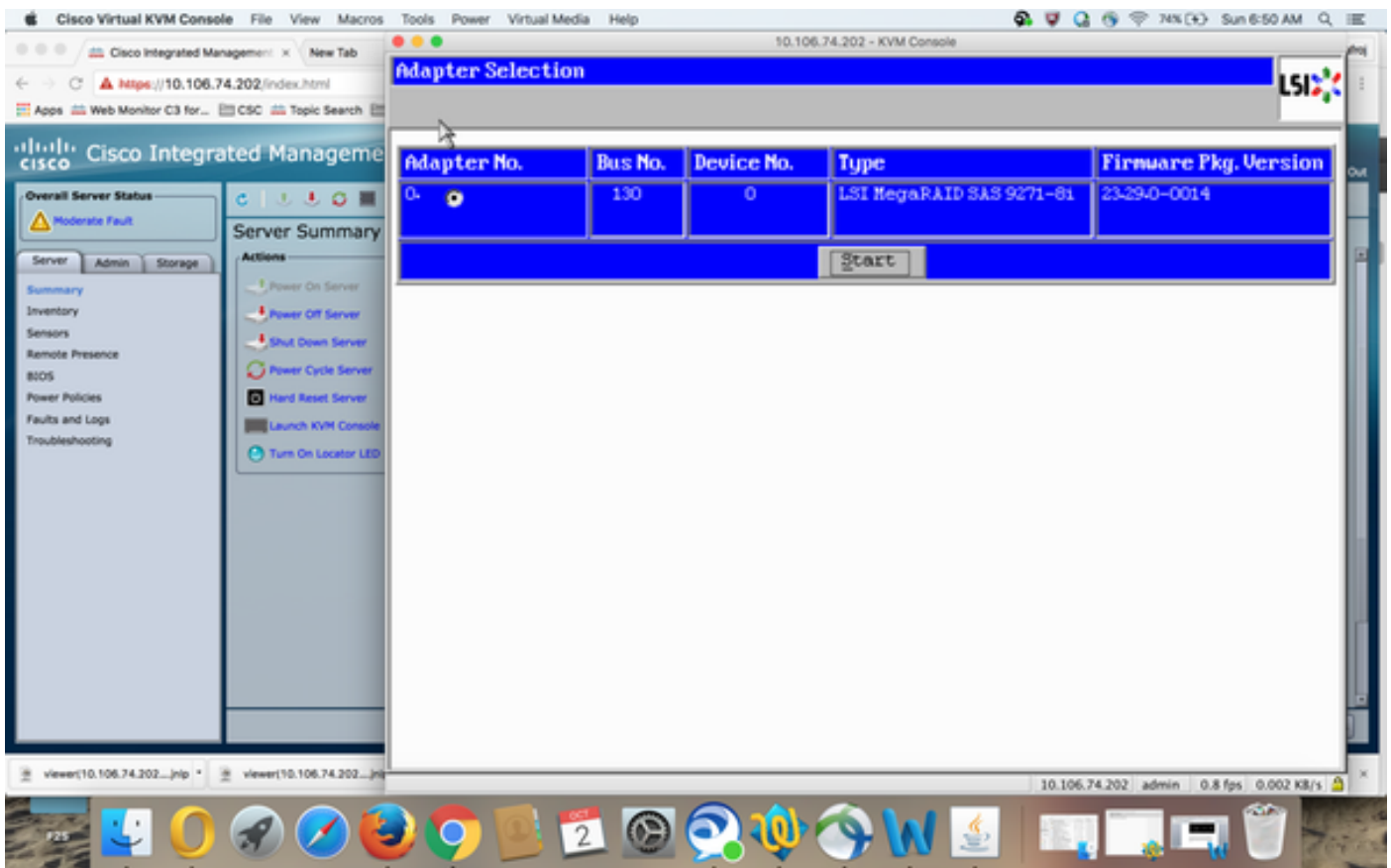
Copyright© LSI Corporaçõ

Pressione o <Ctrl><H> para WebBIOS

Pressione Ctrl+H

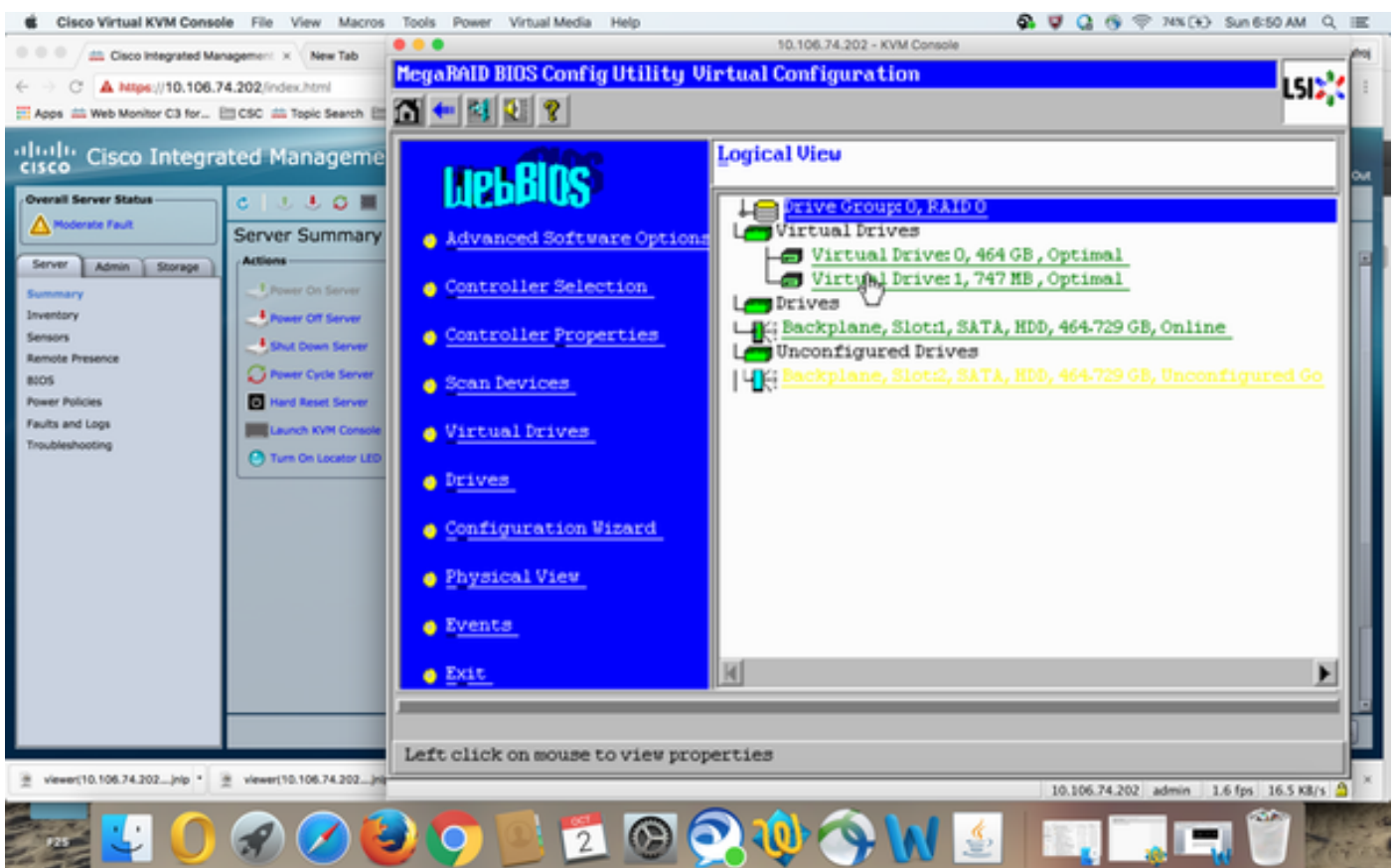


Etapa 2. A janela de seleção do controlador aparece, segundo as indicações da imagem:

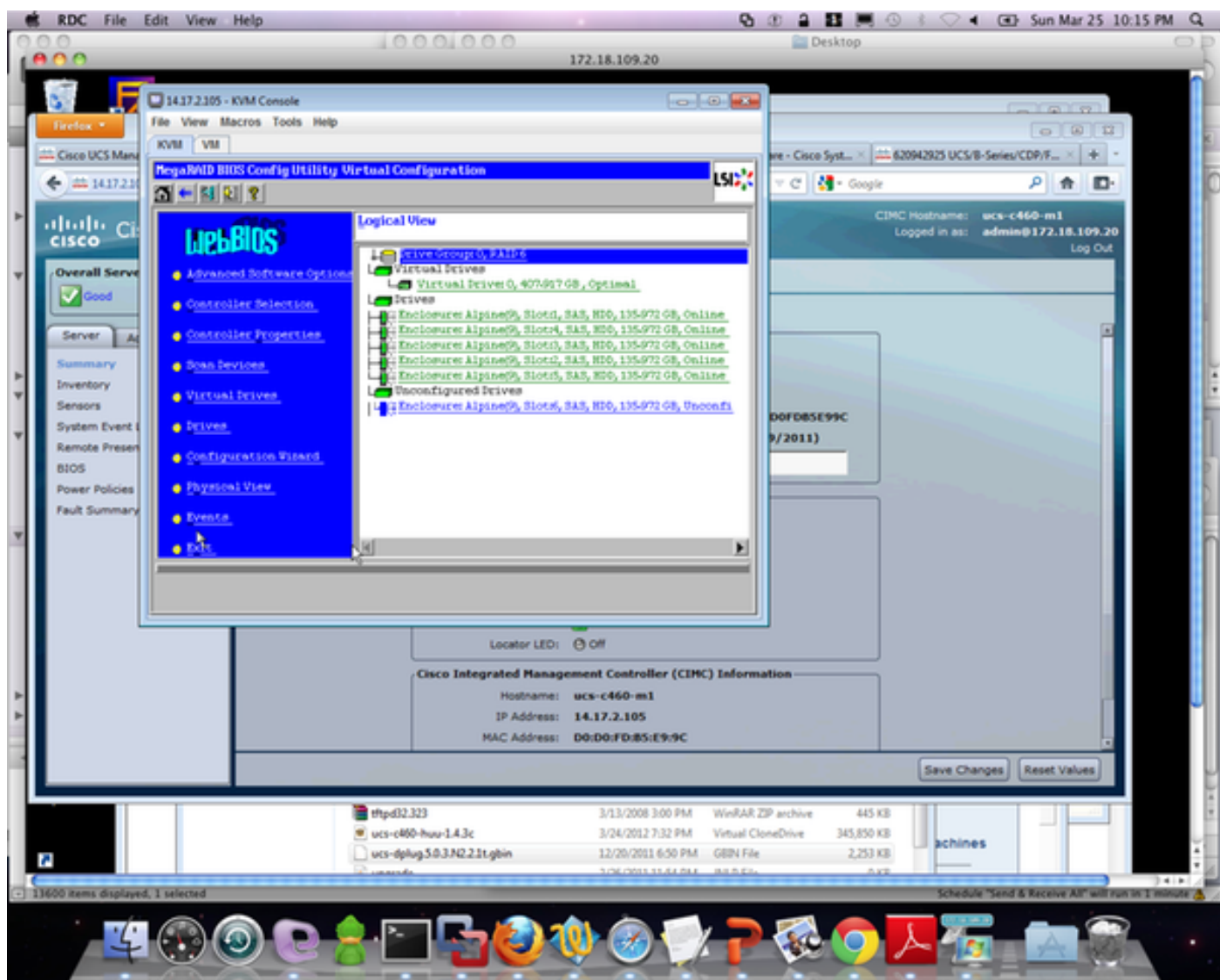


Tela de menu principal

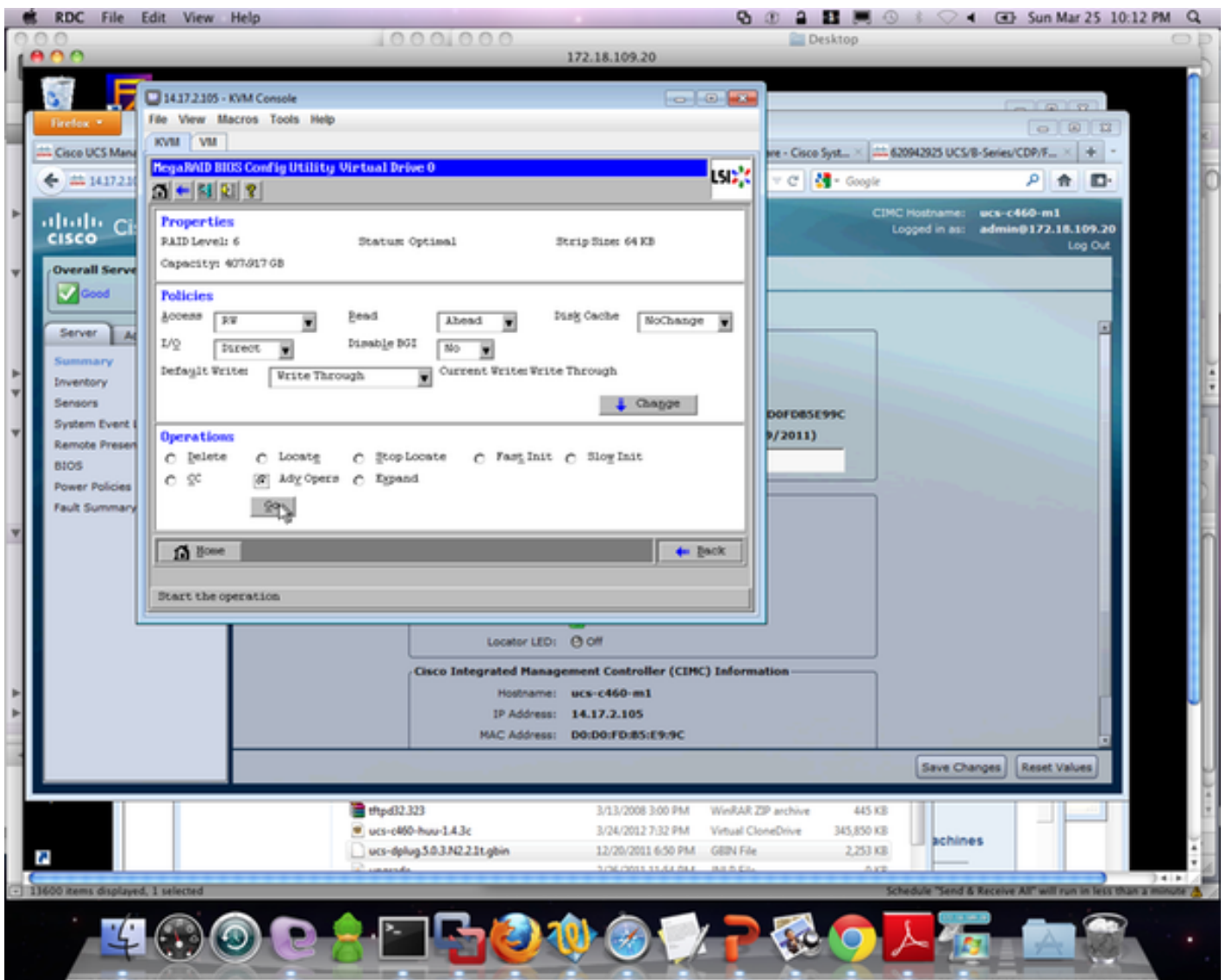
Os displays de tela que do menu principal um menu dos artigos que você pode selecionar para indicar a informação e para fazer mudanças às disposições RAID anexou aos controladores no server. Esta tela igualmente mostra que a configuração atual do exame e das unidades lógicas de que você pode configurar e controla o RAID põe.



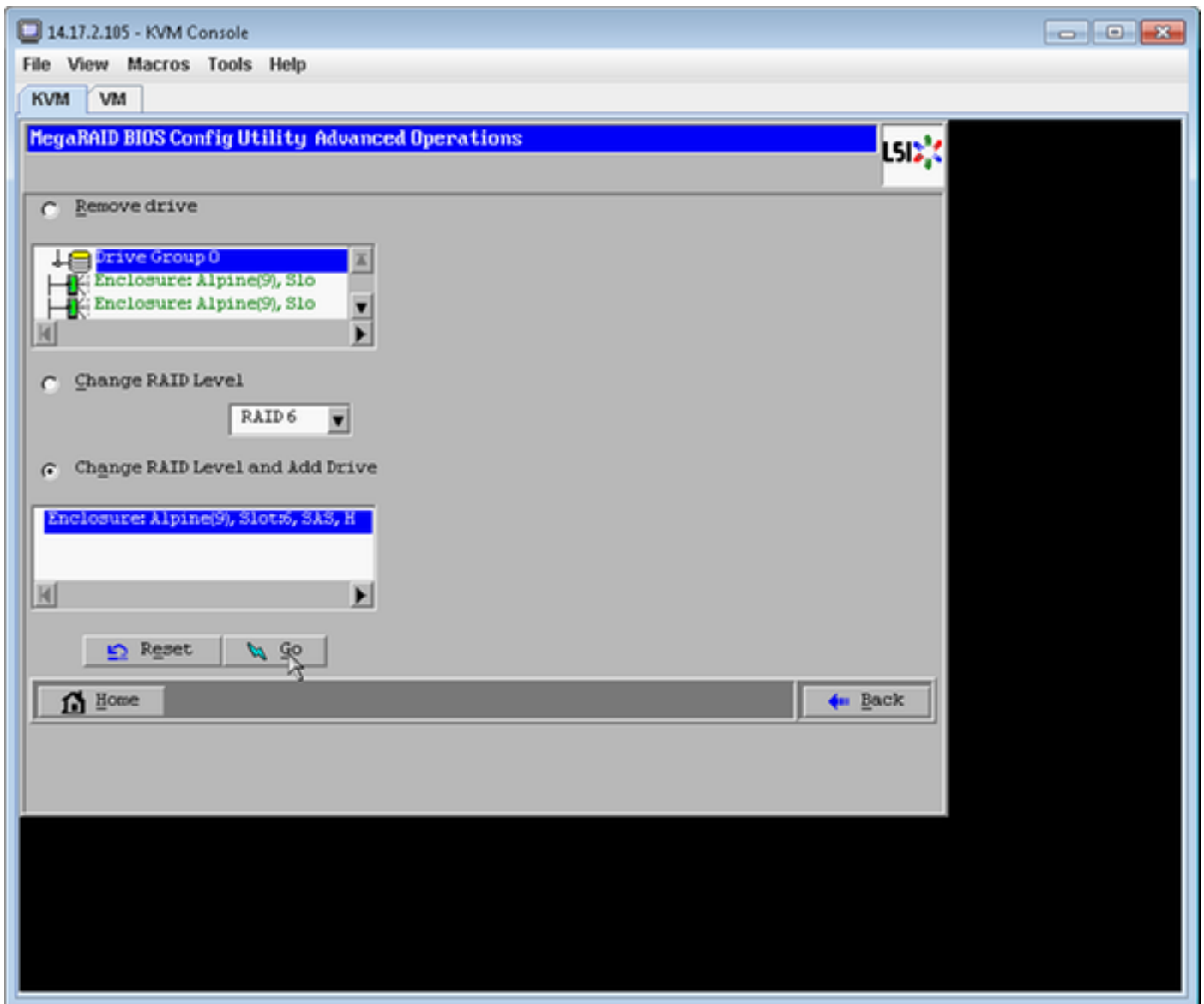
Etapa 3. Seleccione a unidade virtual desejada.



Etapa 4. Seleccione operações avançadas e o clique vai, segundo as indicações da imagem:



Etapa 5. Adicionar movimentações físicas adicionais à disposição.



Etapa 6. Deixe a unidade virtual reconstruir (a reconstrução toma o tempo terminar segundo a quantidade de disco que você está adicionando)

Migrando o nível RAID de uma unidade virtual

Enquanto a quantidade de dados e o número de movimentações em seu sistema aumentam, você pode usar a migração do Invasão-nível para mudar uma unidade virtual de um nível RAID a outro. Você não tem que pôr para baixo ou recarregar o sistema. Quando você migra uma unidade virtual, você pode manter o mesmo número de movimentações, ou você pode adicionar movimentações. Você pode usar o utilitário de configuração de WebBIOS (CU) para migrar o nível RAID de uma unidade virtual existente.

Nota: Quando você puder aplicar a migração do Invasão-nível a qualquer hora, o LSI recomenda que você faz assim quando não há nenhuma repartição. Muitos sistemas operacionais emitem operações de entrada/saída em série (um de cada vez) durante a bota. Com um corredor da migração do Invasão-nível, uma bota pode frequentemente tomar mais de quinze minutos.

As migrações são permitidas estes níveis RAID:

- RAID 0 a RAID 1
- RAID 0 a RAID 5
- RAID 0 a RAID 6
- RAID 1 a RAID 0
- RAID 1 a RAID 5
- RAID 1 a RAID 6
- RAID 5 a RAID 0
- RAID 5 a RAID 6
- RAID 6 a RAID 0
- RAID 6 a RAID 5

Informações Relacionadas

- http://www.cisco.com/c/en/us/td/docs/unified_computing/ucs/c/sw/raid/configuration/guide/RAID_GUIDE/MegaRAID.html
- [Suporte Técnico e Documentação - Cisco Systems](#)