

# Mensagens C460 M4 TPM nos logs SEL

## Índice

[Introdução](#)

[Problema](#)

[Sistemas potencialmente impactados:](#)

[Visibilidade/impacto do cliente:](#)

[Solução](#)

[Trabalho em torno das opções:](#)

[Trabalho em torno de 1 - Restaure o IMC às instalações padrão de fábrica](#)

[Trabalhe ao redor 2 - Restauração aos padrões de fábrica através de IMC CLI](#)

## Introdução

A intenção deste documento é endereçar a edição considerada em relação aos eventos confiados dos logs de evento do sistema relacionado do módulo da plataforma (TPM) (SEL) em server algum C460 M4. Um pequeno número de server do SOBRESSALENTE C460 M4 verão um evento crítico SEL relativo à direita da presença TPM fora da fábrica. As instruções abaixo ajudar-lhe-ão nos server de resolução impactados por esta edição.

## Problema

**Sistemas potencialmente impactados:**

Aproximadamente 614 sistemas DE REPOSIÇÃO C460 M4 (enviados entre o 2 de junho 2014, e o 13 de abril 2016.)

**Visibilidade/impacto do cliente:**

Os clientes podem ver um evento crítico SEL similar a esse abaixo nos server recebidos da fábrica.



The screenshot shows an 'Event Log' window with a table of log entries. The table has three columns: 'Time (UTC)', 'Severity', and a description. The entry shown is for '2016-04-13 11:16:17' with a 'Critical' severity and the message 'TPM\_FAULT\_STATUS: Add-in Card sensor, Predictive Failure asserted'.

Time (UTC)	Severity	
2016-04-13 11:16:17	Critical	TPM_FAULT_STATUS: Add-in Card sensor, Predictive Failure asserted

Não há NENHUM impacto operacional ao server, mas a mensagem pode conduzir ao interesse unnecessary tendo por resultado um atendimento ao TAC. Isto tem que fazer com a maneira que TPMs handled na fabricação. Os sistemas C460 M4 mantêm um valor “posto em esconderijo” para a presença TPM, indicando se um TPM era foi instalado nunca no server - cada server tem um TPM instalado durante testes. O C460 M4 igualmente segue o precense atual do TPM, e desde que todos os server pedidos como sobressalentes enviam sem um TPM, o sistema provoca um alarme que pensa que o módulo que foi instalado uma vez esteve removido.

# Solução

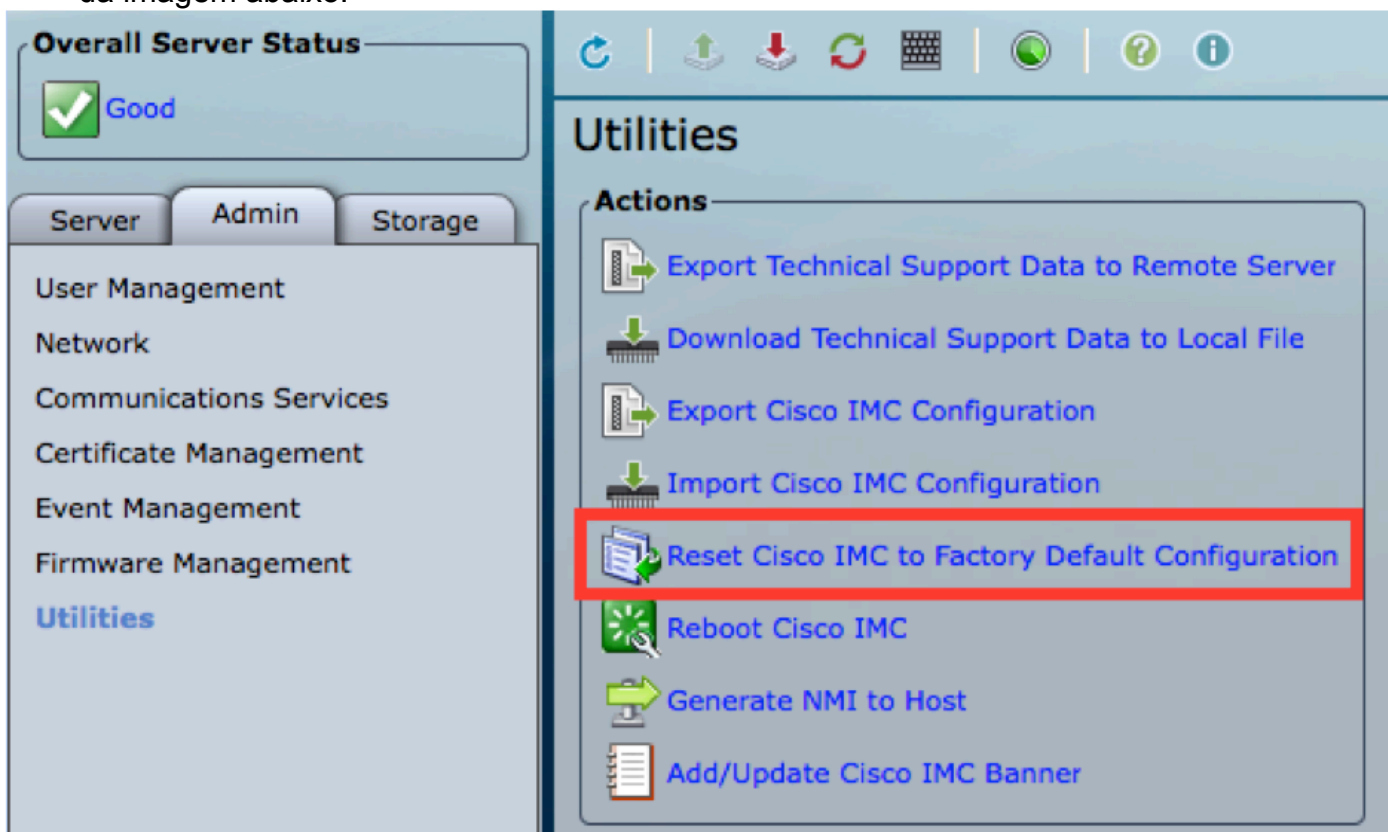
O trabalho-around abaixo permitirá que você enderece rapidamente este evento SEL se você desejar remover as mensagens. O trabalho-around envolve restaurar o controlador do gerenciamento integrado (IMC) às instalações padrão de fábrica, cancelando todo o valor posto em esconderijo da presença TPM.

## Trabalho em torno das opções:

### Trabalho em torno de 1 - Restaure o IMC às instalações padrão de fábrica

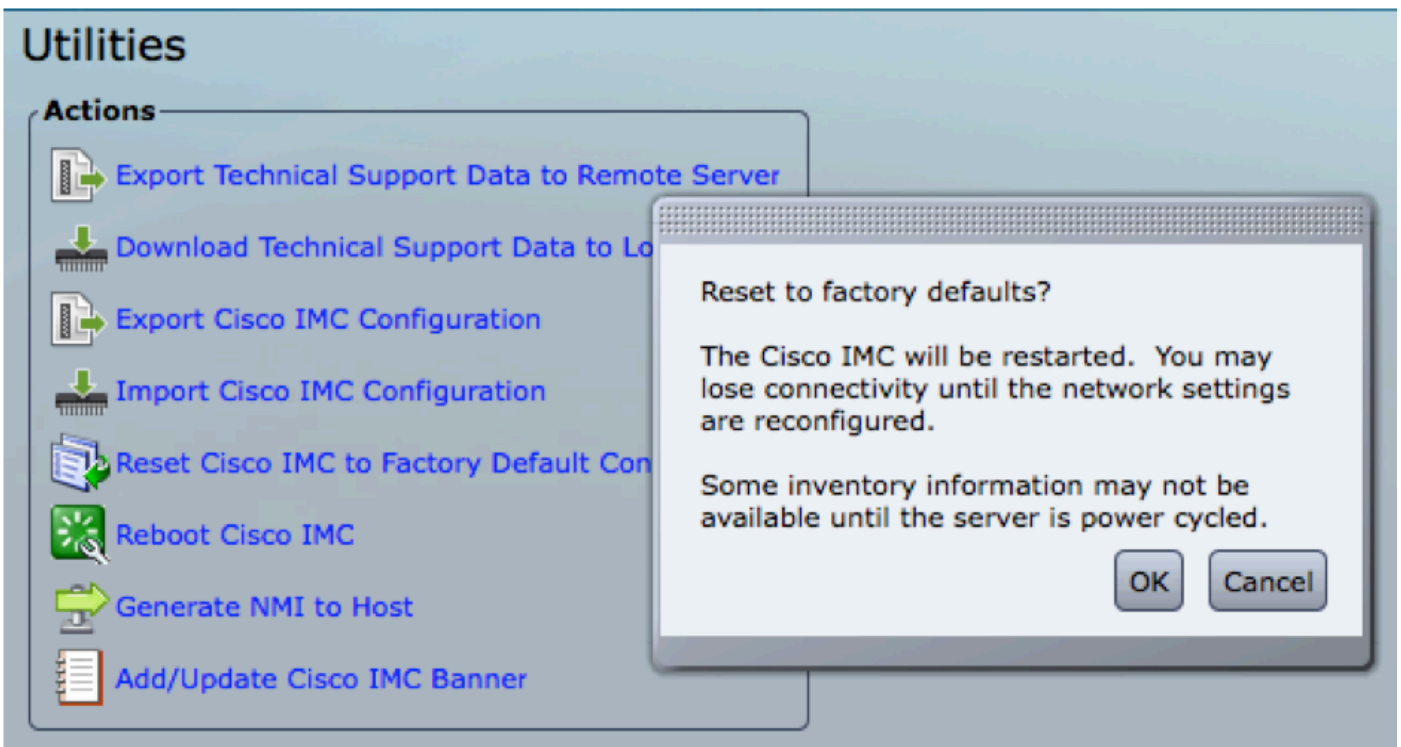
Descanso aos padrões de fábrica através do WebUI IMC

1. Aponte um navegador ao IP IMC, início de uma sessão, e navegue ao Admin --> aba das utilidades
2. Clique a “restauração Cisco IMC à configuração padrão de fábrica” segundo as indicações da imagem abaixo.



3. Você será alertado com um PNF acima da caixa. APROVAÇÃO do clique a continuar.

**Note:** O IMC restaurará completamente e você precisará de reconfigurar todos os ajustes. Grave por favor toda a informação antes da restauração.



## Trabalhe ao redor 2 - Restauração aos padrões de fábrica através de IMC CLI

1. SSH ao IP IMC usando as credenciais do usuário.
2. Datilografe os comandos seguintes como mostrado abaixo:
  - a. espaço cimc
  - b. padrão de fábrica

```
[C240-FCH1825V2M3# scope cimc
[C240-FCH1825V2M3 /cimc # factory-default
This operation will reset the Cisco IMC configuration to factory default.
All your configuration will be lost. Some inventory information may
not be available until the server is powered on or power cycled.
Continue?[y|N]
```

3. Incorpore "y" para continuar.

**Note:** O IMC restaurará completamente e você precisará de reconfigurar todos os ajustes.

Grave por favor toda a informação antes da restauração.