

# Os serviços CS não começam depois que uma elevação a 4.8 ou umas liberações mais atrasadas

## Índice

[Introdução](#)

[Pré-requisitos](#)

[Requisitos](#)

[Componentes Utilizados](#)

[Problema: Poucos serviços CS não começam automaticamente quando é promovido a 4.8 ou a umas versões mais atrasadas.](#)

[Sintomas](#)

[Mudanças da permissão da vista](#)

[Disparador da edição](#)

[Solução](#)

[Informação relacionada](#)

## Introdução

Este documento descreve a mudança do comportamento em serviços do Cisco Security Manager (CS) e nas permissões exigidas executá-los em CS 4.8 ou em umas liberações mais atrasadas.

## Pré-requisitos

### Requisitos

Não existem requisitos específicos para este documento.

### [Componentes Utilizados](#)

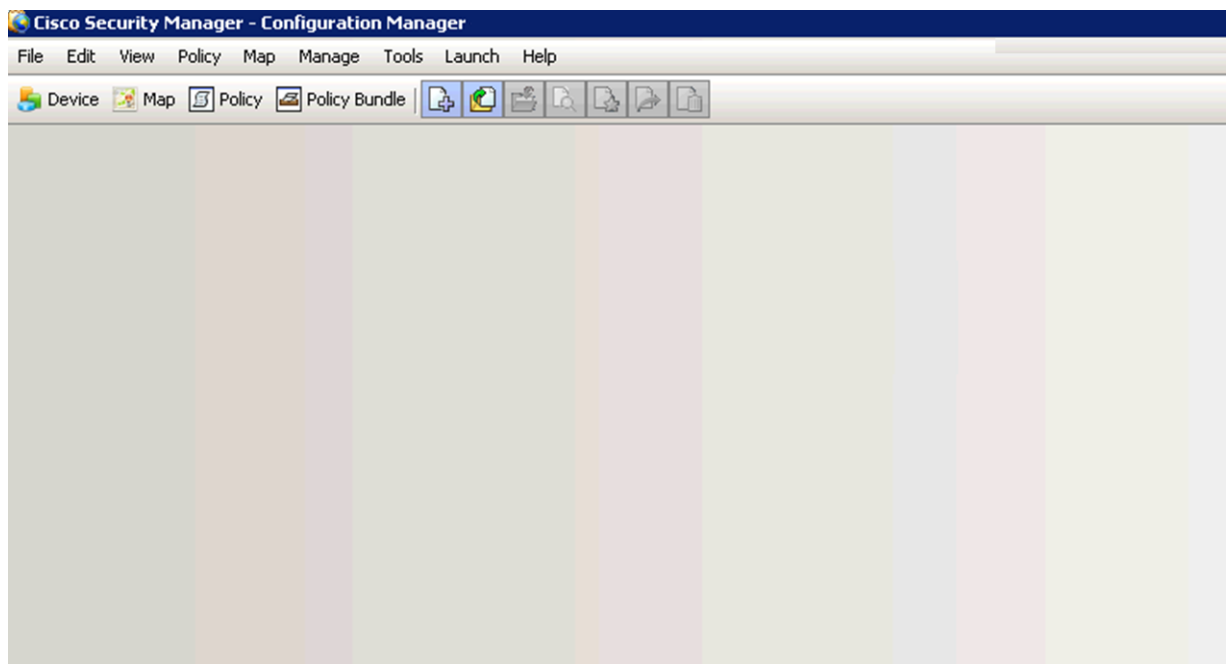
Este documento não se restringe a versões de software e hardware específicas.

As informações neste documento foram criadas a partir de dispositivos em um ambiente de laboratório específico. Todos os dispositivos utilizados neste documento foram iniciados com uma configuração (padrão) inicial. Se a sua rede estiver ativa, certifique-se de que entende o impacto potencial de qualquer comando.

**Problema: Poucos serviços CS não começam automaticamente quando é promovido a 4.8 ou a umas versões mais atrasadas.**

### Sintomas

1. Entre ao gerenciador de configuração, ele mostra somente uma página em branco sob a aba da **vista do dispositivo**, nenhuns dos dispositivos são visível, segundo as indicações da imagem.



2. Poucos serviços mostram `./casuser` sob o fazer logon como a coluna, pela saída de `services.msc`, segundo as indicações da imagem.

| Name ^                                     | Description                             | Status  | Startup Type | Log On As    |
|--|---|---------|--------------|--------------|
| Cisco Security Manager AUS database engine | CiscoWorks Aus sybase database e...     |         | Manual       | .\casuser    |
| Cisco Security Manager Daemon Manager      | Administrative service for CiscoWork... | Started | Automatic    | Local System |

Serviços que não começariam:

CmfDbEngine, rptDbEngine, AusDbEngine e vmsDbEngine

**Note:** o casuser- a conta de usuário do casuer é equivalente a um administrador do Windows e fornece o acesso a todas as tarefas comuns dos serviços e do gerenciador de segurança. Você não usa normalmente esta conta diretamente.

3. Log de eventos de Windows:

Navegue ao **visualizador de eventos > ao Windows registra > sistema** (procure o nível de erro)

The vmsDbEngine service was unable to log on as `.\casuser` with the currently configured password due to the following error:

Logon failure: the user has not been granted the requested logon type at this computer.

Service

: vmsDbEngine

Domain and account

: `.\casuser`

This service account does not have the required user right "Log on as a service."

#### User Action

Assign "Log on as a service" to the service account on this computer. You can use Local Security Settings (Secpol.msc) to do this. If this computer is a node in a cluster, check that this user right is assigned to the Cluster service account on all nodes in the cluster.

If you have already assigned this user right to the service account, and the user right appears to be removed, check with your domain administrator to find out if a Group Policy object associated with this node might be removing the right.

Os eventos similares são observados para CmfdBEngine, rptDbEngine e serviço de AusDbEngine.

O CS 4.8 avante, poucos serviços CS é executado pelo casuser e é um comportamento esperado.

Estes são poucos dos serviços que são dirigidos pelo casuser:

CmfdBEngine, rptDbEngine, AusDbEngine and vmsDbEngine

Casuser exige a permissão dirigir os serviços acima, conseqüentemente, precisa de ser ajustada para estes política:

Log on as a service

### **Mudanças da permissão da vista**

A instalação nova ou a elevação a 4.8, ajustam automaticamente o casuser para o fazer logon como uma política de serviços.

Navegue ao **Configuração de Computador > Configurações do Windows > Configurações de Segurança > às políticas local > à atribuição dos direitos do usuário.**

1) Para um server com grupo externo o objeto da política que (GPO) se ajustou nele, verifique o grupo da resultante da política (rsop.msc).

2) Para um server com políticas local, gpedit.msc mostra a mudança.

### **Disparador da edição**

Esta edição é considerada geralmente em um server que seja parte de um grupo de domínio e tenha um GPO externo aplicado nela.

Após uma atualização regular da política do grupo no server, o casuser pôde obter removido do fazer logon uma política de serviços (ajuste depois que o CS 4.8 fresco instala ou elevação), se o GPO externo não pôde ter uma isenção para esta política.

Casuser não está removido do fazer logon uma política de serviços até que os serviços CS

estejam reiniciado devido a algumas das seguintes circunstâncias:

- Após uma repartição do server
- Após um backup DB
- Quando o daemon manager é reiniciado

Se o casuser é removido do fazer logon como uma política de serviços, os quatro serviços acima mencionados (CmfDbEngine, rptDbEngine, AusDbEngine e o vmsDbEngine) não começam, desde que o casuser não tem a permissão entrar ou começar alguns deles.

## Solução

Verifique se a conta do casuser é incluída para o fazer logon como um serviço.

1) Abra rsop.msc e navegue aos **ajustes do > segurança dos ajustes dos > Windows da configuração de computador > às políticas local > à atribuição dos direitos do usuário.**

Segundo as indicações da imagem,

|                                  |   |
|----------------------------------|---|
| Load and unload device drivers   | Administrators  |
| Lock pages in memory             |   |
| Log on as a batch job            | *S-1-5-21-3841194746-1005014778-4010165564-1002,*S-1-5-21-3841194746-1005014778-4010165564-1003,*S-1-5-21-3841194746-1005014778-4010165564-1004,*S-1-5-21-3841194746-1005014778-4010165564-1009 |
| Log on as a service              | casuser,NT SERVICE\ALL SERVICES   |
| Manage auditing and security log | Administrators  |
| Modify an object label           |   |

2) Se o casuser não está atual para o fazer logon como um serviço, a seguir adicionar o casuser explicitamente para o fazer logon como um serviço no controlador de domínio DC isto é.

Segundo as indicações da imagem,

The screenshot shows the Group Policy Object (GPO) editor with the 'Log on as a service' policy selected. The policy is currently set to 'Everyone,\*S-1-5-21-3841194746-1005014778-4010165564-1002,\*S-1-5-21-3841194746-1005014778-4010165564-1003,\*S-1-5-21-3841194746-1005014778-4010165564-1004,\*S-1-5-21-3841194746-1005014778-4010165564-1009'. A dialog box 'Select Users or Groups' is open, showing the user 'casuser' selected. Another dialog box 'Log on as a service Properties' is also open, showing the user 'casuser' selected in the list of users.

O GPO é empurrado como uma atualização regular, uma vez que é aplicado no server, verifica os serviços outra vez.

[Uma política](#) manual [Refresh do grupo](#) pode igualmente ser forçada no server.

Reinicie o daemon manager e verifique o reparo. Assegure-se de que os quatro serviços acima mencionados (CmfDbEngine, rptDbEngine, AusDbEngine e o vmsDbEngine) sejam ascendentes e corridas bons.

## Informação relacionada

- [conta do casuser](#)
- [Permissões exigidas para o casuser](#)
- [Princípios de objetos da política do grupo](#)
- [Fazer logon como um serviço](#)
- [Suporte Técnico e Documentação - Cisco Systems](#)