

Configurar a autenticação do Ative Directory no SWA

Contents

[Introdução](#)

[Pré-requisitos](#)

[Requisitos](#)

[Componentes Utilizados](#)

[Lista de verificação](#)

[Configuração do Ative Directory](#)

[Etapa 1. Coletar as informações do SWA](#)

[Etapa 2. Configurar os registros DNS no Ative Directory](#)

[Etapa 3. Configurar Domínio do Ative Directory](#)

[Troubleshooting](#)

[Não é possível resolver swa1.*.* Falha de "nome de host desconhecido"](#)

[Não é possível resolver ADD1.*.*: Falha de "nome de host desconhecido"](#)

[Erro ao buscar tíquetes Kerberos do servidor: "kinit: Senha incorreta" Falha](#)

[Não é possível ingressar no domínio: Falha ao Recriar Conta: "Acesso insuficiente"](#)

[Informações Relacionadas](#)

Introdução

Este documento descreve as etapas para Configurar a Autenticação do Ative Directory no Secure Web Appliance (SWA).

Pré-requisitos

Requisitos

A Cisco recomenda que você tenha conhecimento destes tópicos:

- Administração SWA.
- Protocolos básicos de rede e proxy.
- Administração básica do Ative Directory.

A Cisco recomenda que você tenha estas ferramentas instaladas:

- SWA físico ou virtual.
- Acesso administrativo à interface gráfica do usuário (GUI) do SWA.
- Acesso Administrativo ao Active Directory.

Componentes Utilizados


Este documento não se restringe a versões de software e hardware específicas.

As informações neste documento foram criadas a partir de dispositivos em um ambiente de laboratório específico. Todos os dispositivos utilizados neste documento foram iniciados com uma configuração (padrão) inicial. Se a rede estiver ativa, certifique-se de que você entenda o impacto potencial de qualquer comando.

Lista de verificação

Antes de conectar o SWA ao Active Directory, verifique se todas as verificações necessárias foram concluídas:

- O SWA tem acesso de rede apropriado ao Active Directory. para obter mais informações, acesse: [Configure o firewall para o Secure Web Appliance.](#)
- O registro DNS para o nome de host SWA é criado no Active Directory. (CLI > nome do host)

 Note: No modo transparente, certifique-se de que o nome de host do Secure Web Appliance corresponda ao nome de host de redirecionamento.



- Os registros DNS das interfaces SWA são criados no Active Directory.
- Compare a hora atual no Secure Web Appliance com a hora no servidor do Active Directory e verifique se a diferença não excede o valor definido na configuração "Tolerância máxima para sincronização do relógio do computador" no servidor do Active Directory.
- Confirme se você tem as permissões e as informações de domínio necessárias para ingressar o Secure Web Appliance no domínio do Active Directory que você pretende usar para autenticação.
 - Crie um usuário no servidor do Active Directory que seja membro do grupo Administradores do Domínio ou Operadores de Conta.
 - Como alternativa, crie um usuário com as permissões mínimas necessárias: Redefinir Senha, Gravação validada em servicePrincipalName, Gravação em restrições de

conta, Gravação em `dNSHostName` e Gravação em `servicePrincipalName`. Essas permissões são suficientes para associar o dispositivo ao domínio e garantir a funcionalidade total.

- Verifique se o SWA pode resolver o FQDN do Ative Directory.

Configuração do Ative Directory

Use estas etapas para configurar um proxy de upstream no SWA.

Etapas	Detalhes
Etapa 1. Coletar as informações do SWA	<p data-bbox="628 763 1422 842">Etapa 1.1. From SWA CLI, <code>runsethostname</code> para exibir o nome de host do SWA atual.</p> <hr/> <p data-bbox="628 891 1477 1025"> Note: Se quiser alterar o nome do host atual, digite o novo nome do host e pressione Enter, depois confirme as alterações executando o comando <code>commit</code>.</p> <hr/> <p data-bbox="628 1133 1493 1294">Etapa 1.2. Na GUI do SWA, navegue até Network, selecione Interfaces, para exibir o FQDN das interfaces. se você quiser alterar o FQDN das interfaces atuais, clique em Edit Settings e faça as alterações, em seguida, <code>commit</code>.</p> <p data-bbox="628 1305 1461 1417">Etapa 1.3. Na GUI do SWA, navegue até Administração do sistema e clique em Configurações de tempo. Verifique se as configurações de NTP estão corretas.</p> <p data-bbox="628 1429 1493 1507">Etapa 1.4. Na GUI do SWA, navegue até Network, selecione DNS, verifique se o servidor DNS correto está definido.</p> <hr/> <p data-bbox="628 1556 1485 1861"> Tip: Se o SWA estiver configurado com o servidor DNS público e você quiser definir um servidor DNS diferente para o domínio do Ative Directory, clique em Editar configuração e, na seção Substituições de servidores DNS alternativos (opcional), defina o nome de domínio do Ative Directory e o endereço IP do servidor DNS e submeta e confirme as alterações.</p>

Edit DNS

Priority	Server IP Address
0	172.38.200.100

Domain(s)	DNS Server IP Address(es)
amojarra.amojarra	10.48.48.17

Imagem - Adicionar servidores DNS alternativos

Etapa 2. Configurar os registros DNS no Active Directory

Etapa 2.1. Conecte-se ao servidor do Active Directory e navegue até o console do DNS Manager.

Etapa 2.2. Selecione o nome de domínio desejado no painel esquerdo.

Etapa 2.3. No painel direito, clique com o botão direito do mouse e escolha New Host (A ou AAAA)

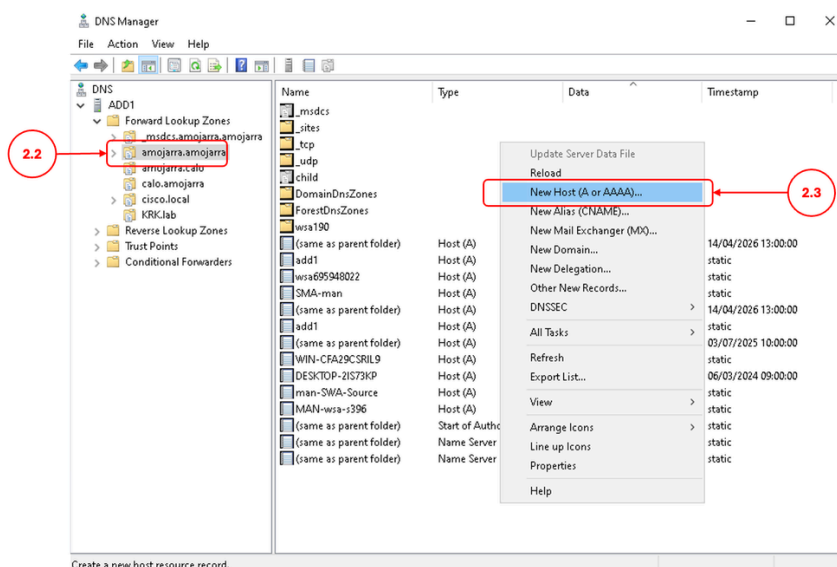


Imagem - Criar um novo registro A

Etapa 2.4. Definir o registro DNS para o nome de host SWA (Coletado na Etapa 1.1)



Caution: Se o Active Directory estiver se conectando ao SWA através da interface de gerenciamento, defina o endereço IP de gerenciamento, caso contrário, defina o endereço IP correto do SWA ao qual o Active Directory tem acesso (endereço IP da interface P1 ou endereço IP da interface P2)

Etapa 2.5. Definir o registro DNS para cada interface SWA.

Etapa 2.6. (Opcional) Se estiver usando Alta Disponibilidade, defina um registro DNS para o FQDN de Alta Disponibilidade com o endereço IP Virtual definido.

Etapa 3. Configurar Domínio do Active Directory

Etapa 3.1. Na GUI do SWA, navegue até Network, selecione Authentication.

Etapa 3.2. Clique em Adicionar território.

Etapa 3.3. Definir um Nome de Realm.

Etapa 3.4. No Tipo e esquema(s) do servidor de autenticação, selecione Active Directory.

Etapa 3.5. Por padrão, o SWA usa a interface de gerenciamento para se conectar ao Active Directory. Se você quiser alterar essas configurações, clique em Definir interface de origem e escolha a interface desejada.

Etapa 3.6. Defina o nome do host ou o endereço IP dos Controladores de Domínio do Active Directory.

Etapa 3.7. Insira o nome de domínio do Active Directory.

Etapa 3.8. (Opcional) Se quiser armazenar a Conta do Computador em uma Unidade Organizacional (UO) diferente no Active Directory, defina o local desejado

Etapa 3.9. Clique em Ingressar no Domínio.

The screenshot shows the 'Add Realm' configuration page. Key elements include: Realm Name: ADDS; Authentication Server Type and Scheme(s): Active Directory (Kerberos, NTLMSSP or Basic Authentication); Active Directory Authentication section with 'Set Source Interface' checked and 'Source Interface' set to Management; hostname or IP address: 10.48.48.17; Active Directory Domain: amojarra.amojarra; Location: Computers; and a 'Join Domain...' button. Red circles with numbers 3.3 through 3.9 indicate the steps for each field.

Imagem - Adicionar território

Etapa 3.10. Insira o Nome de usuário e a Senha e clique em Ingressar.



Dica: não inclua o nome de domínio com o nome de



usuário (por exemplo, digite "SWA_ADMIN" em vez de "DOMAIN\SWA_ADMIN" ou "SWA_ADMIN@domain").

Add Realm

Success — Computer Account swa1\$ successfully created.

Imagem - SWA ingressou no AD com êxito

Etapa 3.11. Enviar

Etapa 3.12. Confirme as alterações.

Troubleshooting



aviso: O desvio de relógio entre o servidor WSA e AD é muito grande


Este erro indica que o tempo entre o Ative Directory e o SWA não está sincronizado. use a Etapa 1.3. para corrigir a hora no SWA

Warning: Clock skew between WSA 'Thu Apr 16 08:25:17 2026' and AD server 'Wed Apr 15 08:30:30 2026' is
Warning: Clock skew between WSA 'Thu Apr 16 08:25:17 2026' and AD server 'Wed Apr 15 08:30:30 2026' is

Não é possível resolver swa1.*.* Falha de "nome de host desconhecido"

Esse erro indica que o SWA não pode resolver sua própria interface e o nome do host através do servidor DNS. Confirme se o SWA está configurado com o servidor DNS correto (Etapa 1.4) e veja a Etapa 2 para criar os registros DNS ausentes.


Failure: Unable to resolve 'swa1.amojarra.amojarra' : Unknown hostname

 Tip: Se, após corrigir o servidor DNS ou os registros DNS, você ainda estiver recebendo o mesmo erro, limpe o cache DNS de GUI > Rede > DNS > Limpar cache DNS.

Não é possível resolver ADD1.*.*: Falha de "nome de host desconhecido"

Este erro indica que o SWA não pode resolver os registros DNS relacionados ao Ative Directory. Use a Etapa 1.4 para configurar o servidor DNS correto para seu domínio do Ative Directory.

Failure: Unable to resolve 'ADD1.amojarra.amojarra' : Unknown hostname

 Dica: se após corrigir o servidor DNS ou os registros DNS você ainda estiver recebendo o mesmo erro, limpe o cache DNS da GUI > Rede > DNS > Limpar cache DNS.

Erro ao buscar tíquetes Kerberos do servidor: "kinit: Senha incorreta" Falha

Este erro indica que o nome de usuário ou a senha usados para conexão com o Ative Directory estão incorretos.

Failure: Error while fetching Kerberos Tickets from server '10.48.48.17' : kinit: Password incorrect

Não é possível ingressar no domínio: Falha ao Recriar Conta: "Acesso insuficiente"

Este erro indica que o usuário não tem os privilégios mínimos necessários para criar a conta do computador. verifique os privilégios do usuário de acordo com a seção Lista de verificação deste artigo.

Failure: Error while joining WSA onto server '10.48.48.17' : ads_print_error: AD LDAP ERROR: 50 (Insuff

Informações Relacionadas

- [Manual do usuário do AsyncOS 15.0 para Cisco Secure Web Appliance](#)
- [Configurar firewall para dispositivo seguro da Web](#)
- [Configurar categorias de URL personalizadas no Secure Web Appliance - Cisco](#)
- [Como isentar o tráfego do Office 365 da autenticação e descryptografia no Cisco Web Security Appliance \(WSA\) - Cisco](#)
- [Use as práticas recomendadas de dispositivos da Web seguros - Cisco](#)
- [Bloquear o tráfego no Secure Web Appliance](#)
- [Bloquear tráfego de upload no dispositivo da Web seguro](#)
- [Bloquear download de arquivo executável em SWA](#)
- [Ignorar o tráfego de atualizações da Microsoft no Secure Web Appliance](#)
- [Autenticação de desvio no Secure Web Appliance - Cisco](#)

Sobre esta tradução

A Cisco traduziu este documento com a ajuda de tecnologias de tradução automática e humana para oferecer conteúdo de suporte aos seus usuários no seu próprio idioma, independentemente da localização.

Observe que mesmo a melhor tradução automática não será tão precisa quanto as realizadas por um tradutor profissional.

A Cisco Systems, Inc. não se responsabiliza pela precisão destas traduções e recomenda que o documento original em inglês ([link fornecido](#)) seja sempre consultado.