

IPS 7.X: Autenticação de login de usuário usando ACS 5.X como o exemplo da configuração de servidor RADIUS

Índice

[Introdução](#)

[Pré-requisitos](#)

[Requisitos](#)

[Componentes Utilizados](#)

[Convenções](#)

[Configurar](#)

[Configurar o IPS para a autenticação do servidor ACS usando IME](#)

[Configurar o ACS como um servidor Radius](#)

[Verificar](#)

[Troubleshooting](#)

[Informações Relacionadas](#)

[Introdução](#)

Este documento fornece a informação em como configurar o Sistema de prevenção de intrusões da Cisco (IPS) para a autenticação de login de usuário usando um servidor Radius. O ACS é usado como o servidor Radius.

[Pré-requisitos](#)

[Requisitos](#)

Este documento supõe que o Sistema de prevenção de intrusões da Cisco (IPS) é plenamente operacional e configurado para permitir que o gerente do Sistema de prevenção de intrusões da Cisco expresso (IME) ou o CLI façam alterações de configuração. Além do que a autenticação de AAA local, você pode agora configurar servidores Radius para executar a autenticação de usuário do sensor. A capacidade para configurar o IPS para usar a autenticação dos RADIUS AAA para contas de usuário, que ajuda na operação de grandes disposições IPS, está disponível no Sistema de prevenção de intrusões da Cisco 7.0(4)E4 e mais tarde.

Nota: Não há nenhuma opção para permitir a contabilidade no IPS. Há um apoio da autenticação RADIUS em IPS 7.04, mas o TACACS ou a autorização ou a contabilidade não são apoiados.

[Componentes Utilizados](#)

As informações neste documento são baseadas nestas versões de software e hardware:

- Versão 7.0(4)E4 e mais recente do Sistema de prevenção de intrusões da Cisco
- Versão 7.1(1) e mais recente expressa do gerenciador de sistema da prevenção de intrusão
- Serviço de controle de acesso Cisco Secure 5.x

As informações neste documento foram criadas a partir de dispositivos em um ambiente de laboratório específico. Todos os dispositivos utilizados neste documento foram iniciados com uma configuração (padrão) inicial. Se a sua rede estiver ativa, certifique-se de que entende o impacto potencial de qualquer comando.

Convenções

Consulte as [Convenções de Dicas Técnicas da Cisco](#) para obter mais informações sobre convenções de documentos.

Configurar

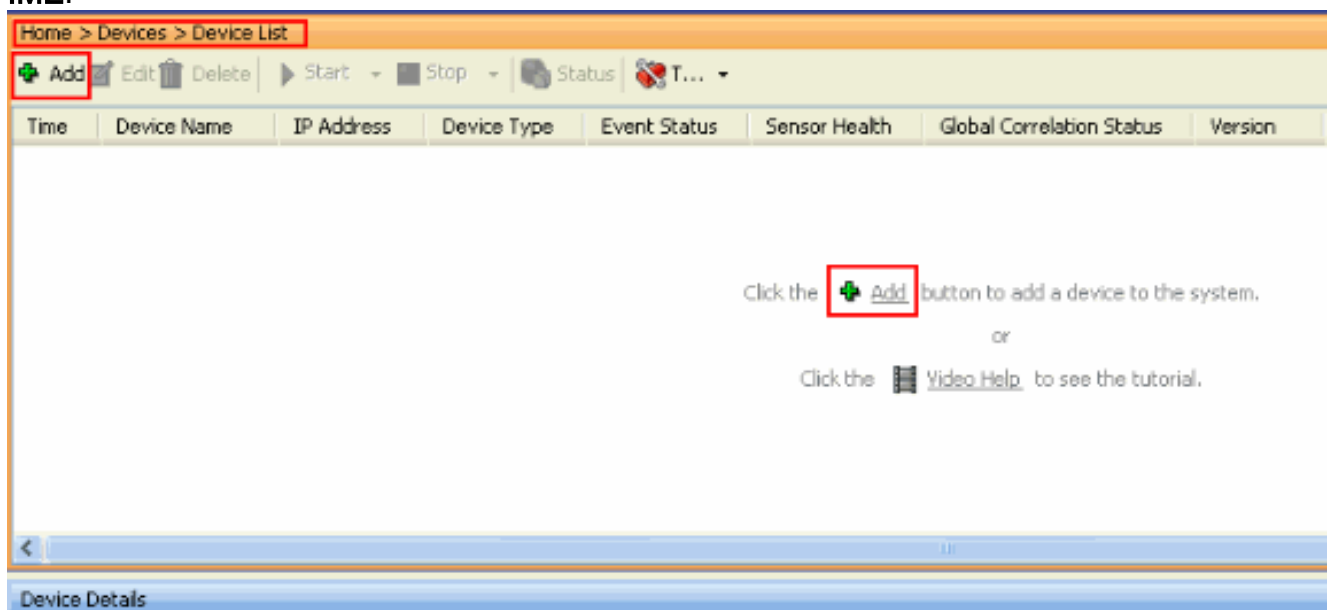
Nesta seção, você encontrará informações para configurar os recursos descritos neste documento.

Nota: Use a [Command Lookup Tool](#) ([somente clientes registrados](#)) para obter mais informações sobre os comandos usados nesta seção.

Configurar o IPS para a autenticação do servidor ACS usando IME

Termine estas etapas a fim adicionar o IPS a IME e configurar então o IPS para a autenticação do servidor ACS:

1. Escolha **em casa >> Add dos dispositivos > da lista de dispositivos** a fim adicionar um **IPS ao IME**.



2. Termine os campos na **janela de dispositivo adicionar**, como mostrado aqui, a fim fornecer os detalhes sobre o IPS. O nome do sensor usado aqui é **IPS**. Clique em

Add Device [Close]

Sensor Name:

Sensor IP Address:

Web Server Port:

Communication protocol

Use encrypted connection (https)

Use non-encrypted connection (http)

Authentication

Configuration User Name: ⓘ

Configuration Password:

Use the Same Account for Configuration and Event Subscription (This is not recommended):

Event Subscription User Name: ⓘ

Event Subscription Password:

Event Start Time (UTC)

Most Recent Alerts

Start Date (YYYY:MM:DD): : :

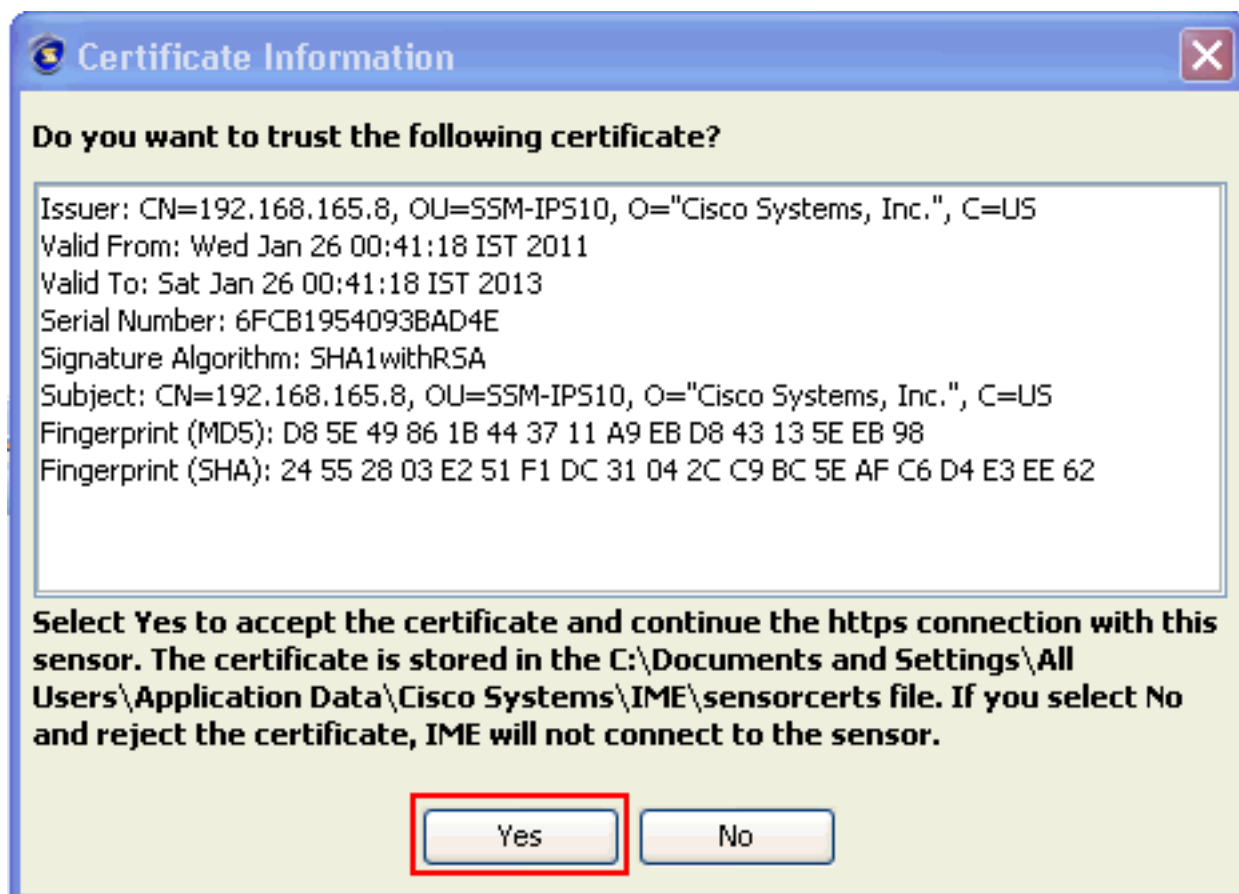
Start Time (HH:MM:SS): : :

Exclude alerts of the following severity level(s)

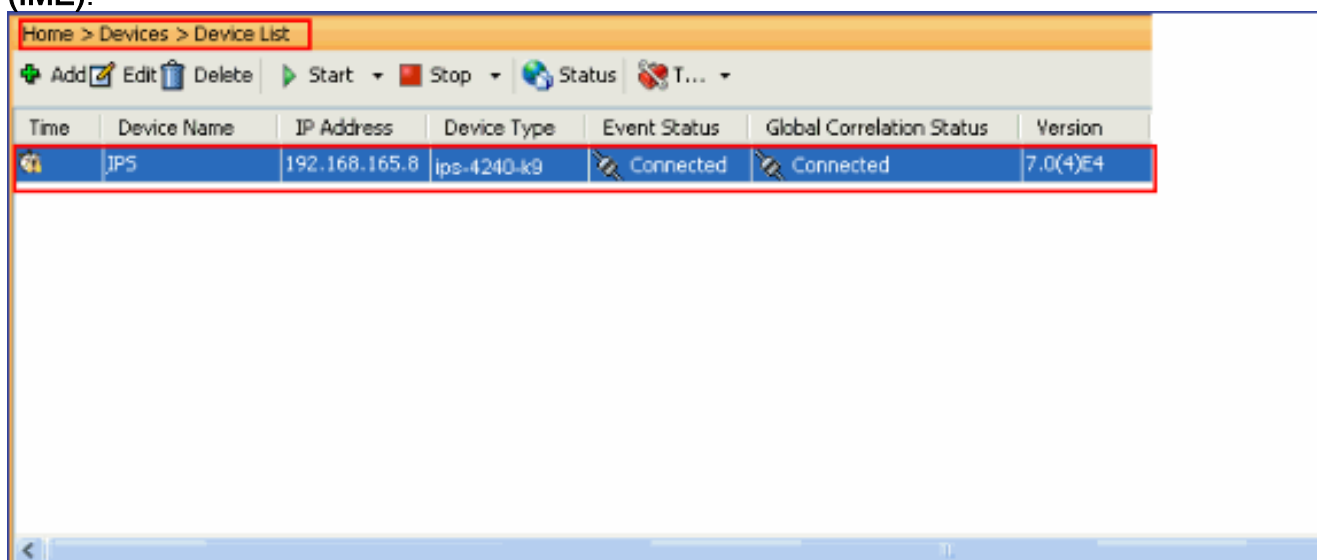
Informational Low Medium High

OK.

3. Clique **sim** a fim aceitar o certificado e continuar a conexão dos https ao sensor. Você deve aceitar o certificado a fim conectar a e alcançar o sensor.



IPS nomeado IPS é adicionado ao gerenciador de sistema da prevenção de intrusão expresso (IME).



- Escolha a **configuração > o IPS > o sensor Setup > autenticação**, e termine estas etapas: Clique o botão de rádio do **servidor Radius** a fim selecionar o servidor Radius como o dispositivo de autenticação. Forneça os parâmetros da **autenticação RADIUS**, como mostrado. Escolha o **Local e o RAIO** como a autenticação do console, de modo que a autenticação local seja usada quando o servidor Radius não está disponível. Clique em **Apply**.

Configuration > IPS > Sensor Setup > Authentication

User Authentication: Local Radius Server

Local Authentication
Specify the users that have access to the sensor. The service role is a special role that allows you to bypass the CLI if needed. Only one service account is allowed.

Username	Role	Status
disco	Administrator	Active
service	Service	Active

Add Edit Delete

Radius Authentication

Network Access ID: Default User Role:

Allow Local Authentication if all Radius Servers are Unresponsive

Primary Radius Server

Server IP Address:
 Authentication Port:
 Timeout (seconds):
 Shared Secret:

Secondary Radius Server (optional)

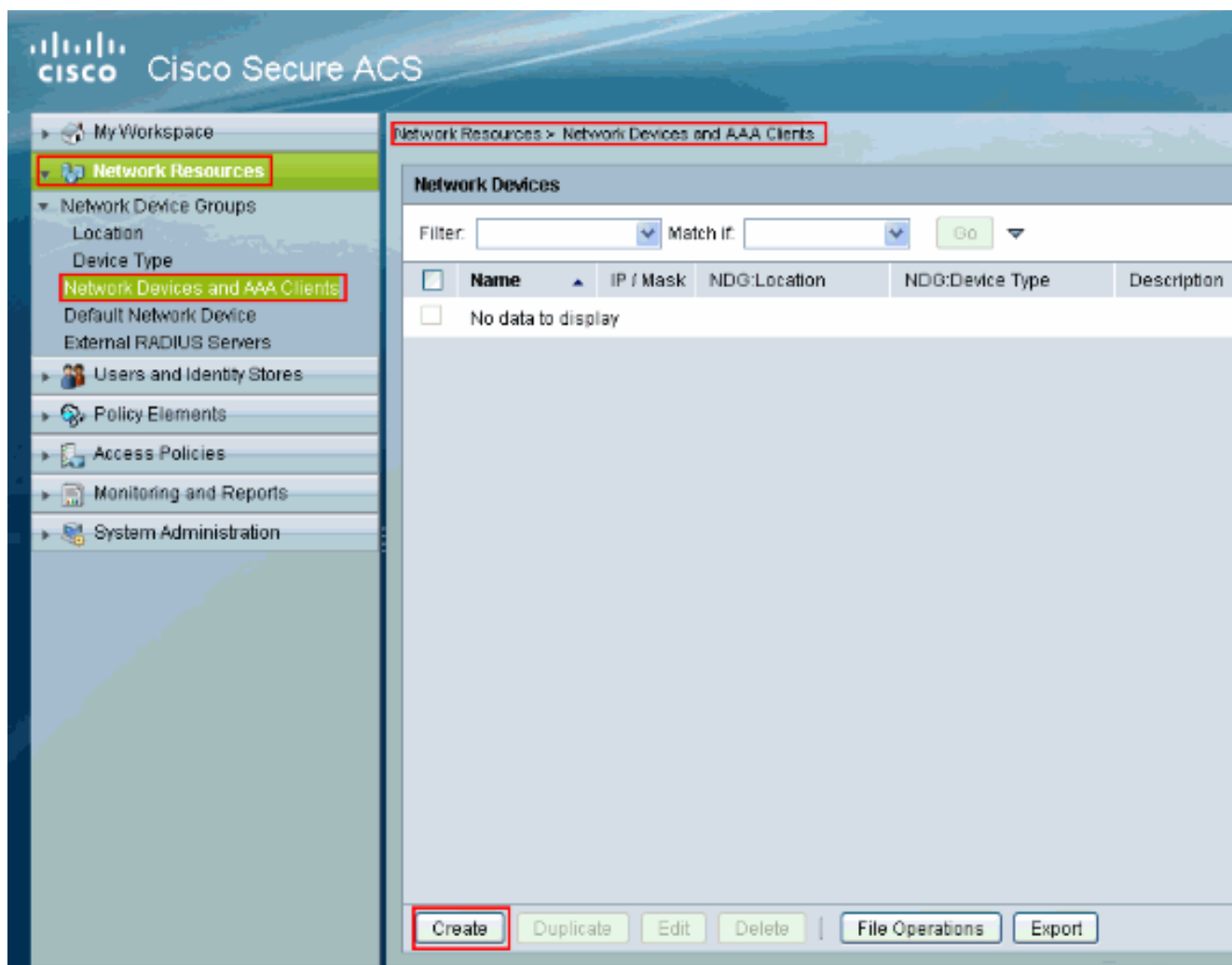
Console Authentication
Console Authentication:

Apply Reset

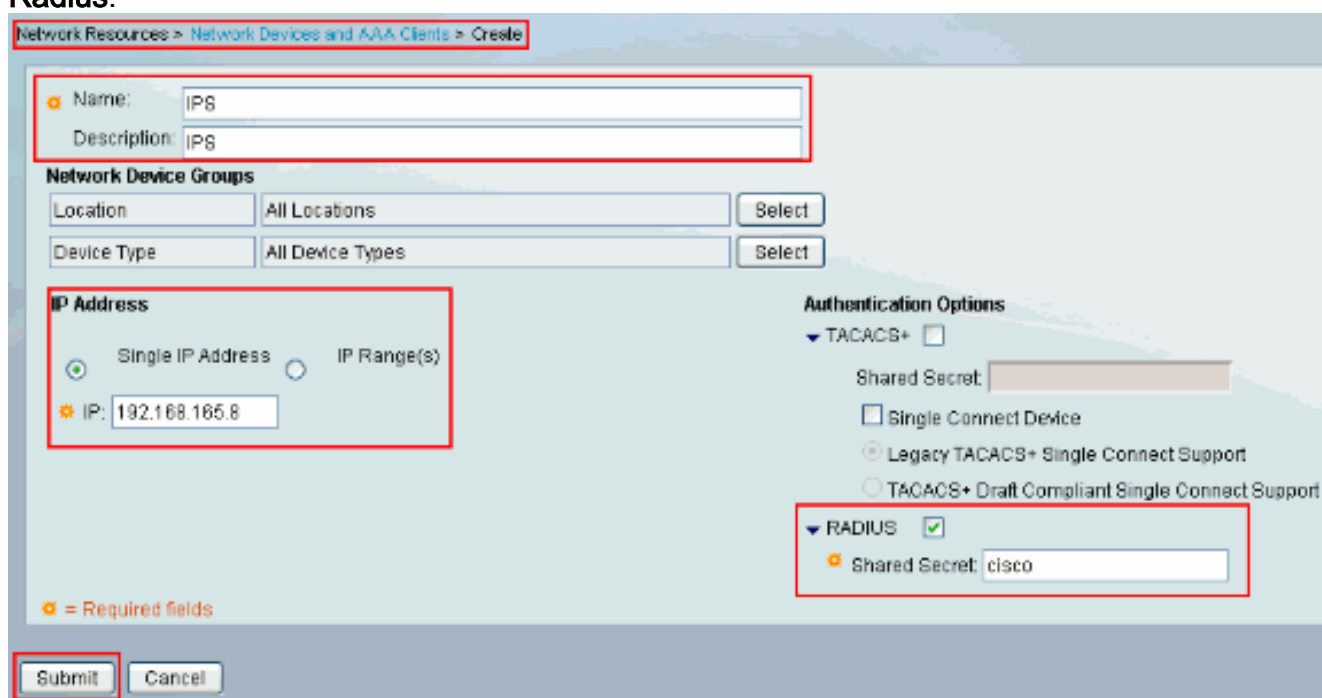
Configurar o ACS como um servidor Radius

Termine estas etapas a fim configurar o ACS como um servidor Radius:

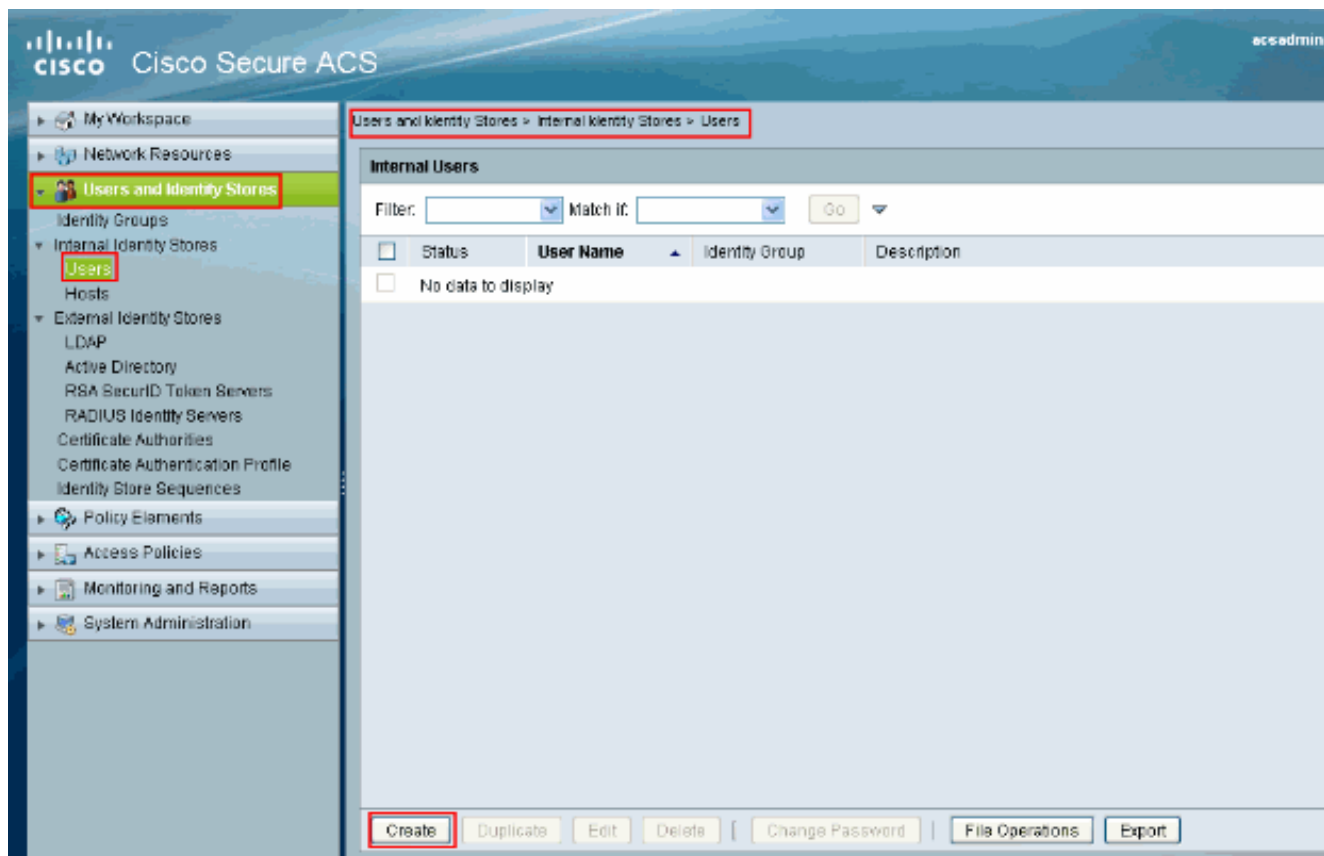
1. Escolha **recursos de rede > dispositivos de rede e clientes de AAA**, e o clique **cria** a fim adicionar o IPS ao servidor ACS.



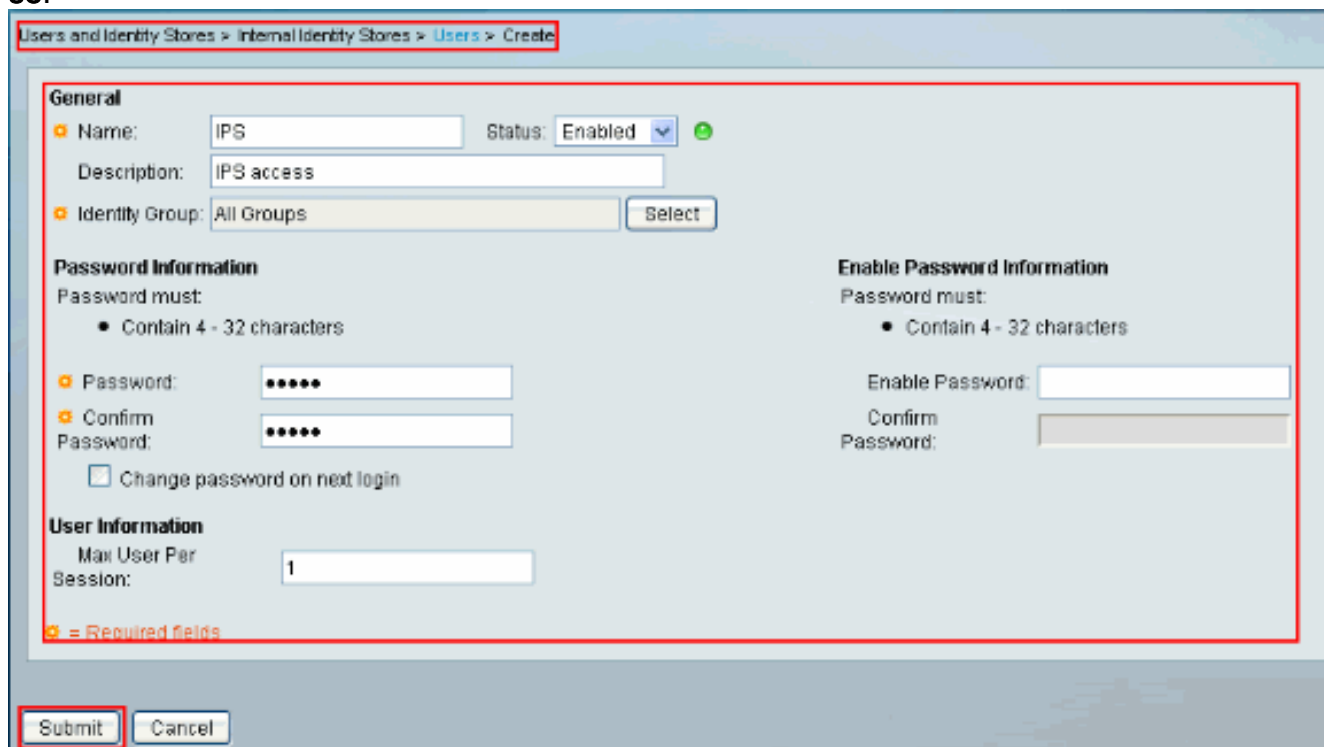
2. Forneça a informação requerida sobre o **cliente** (o IPS é o cliente aqui), e o clique **submete-se**. Isto permite o IPS de obter adicionado ao servidor ACS. Os detalhes incluem o **endereço IP de Um ou Mais Servidores Cisco ICM NT do IPS** e dos detalhes do **servidor Radius**.



3. Escolha **usuários e a identidade armazena > identidade interna armazena > usuários**, e o clique **cria** a fim criar um novo usuário.



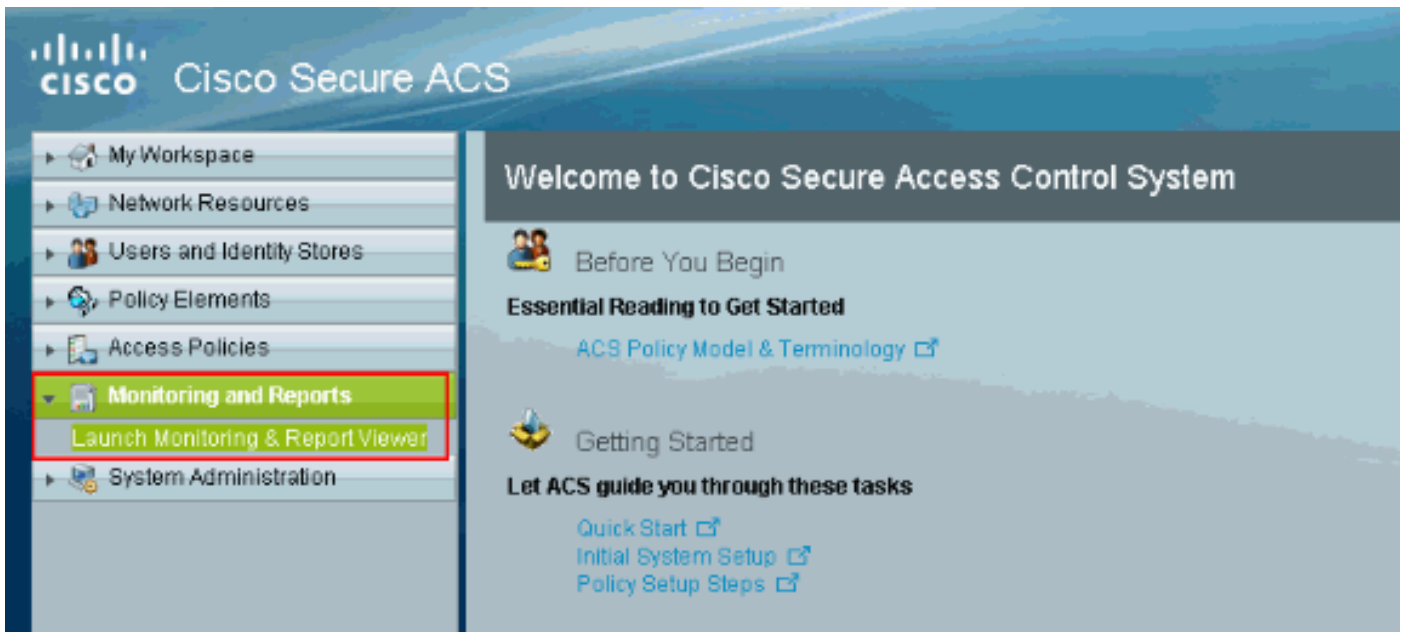
4. Forneça o nome e a informação de senha. Quando você termina, o clique **submete-se**.



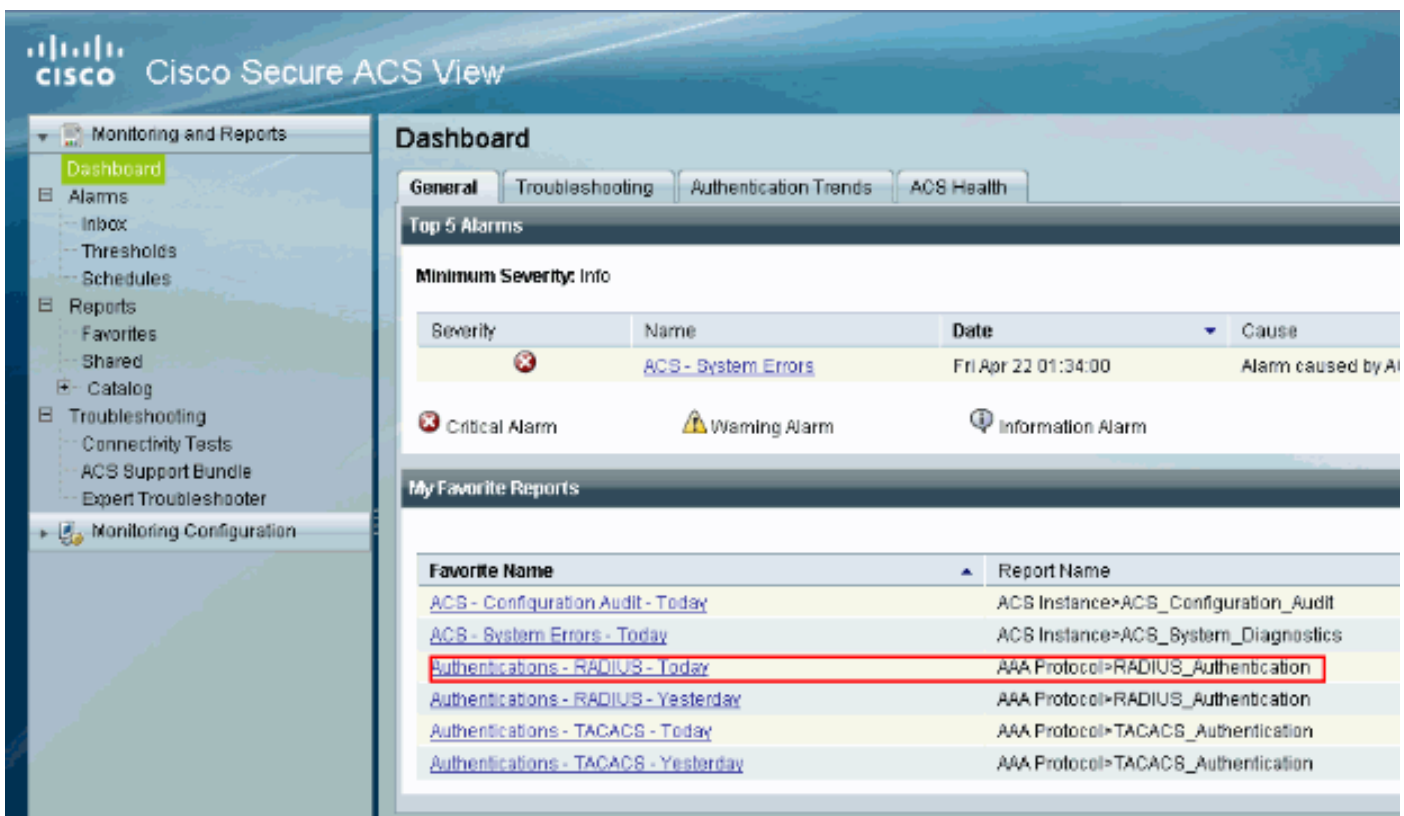
Verificar

Use esta seção para confirmar se a sua configuração funciona corretamente.

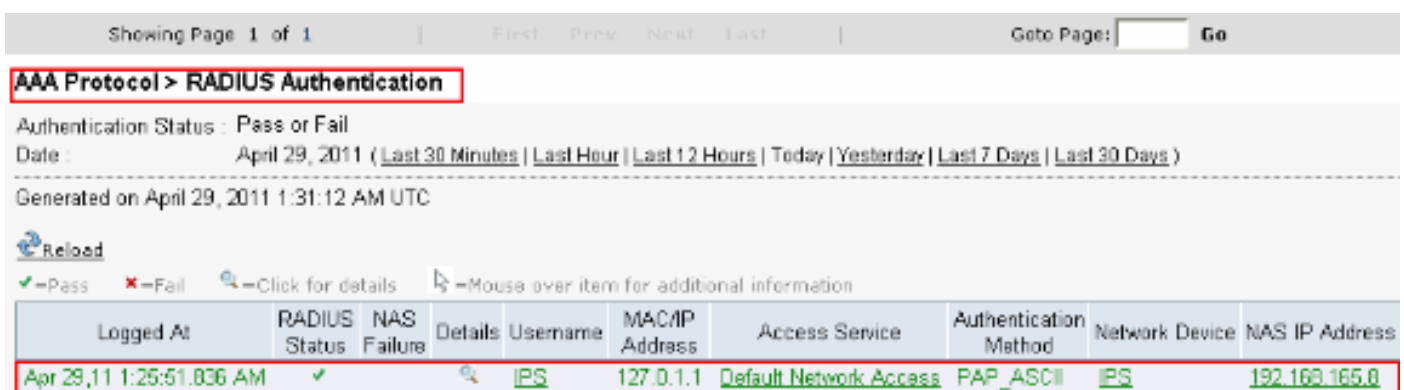
Tente registrar no IPS com o usuário recém-criado. Uma vez que o usuário é autenticado, verifique o relatório no ACS.



Clique o Autenticação-RAIO-Hoje a fim ver o relatório atual.



Esta imagem mostra que o usuário que conecta ao IPS está autenticado pelo servidor ACS.



A [Output Interpreter Tool \(apenas para clientes registrados\)](#) (OIT) suporta determinados comandos show. Use a OIT para exibir uma análise da saída do comando show.

[Troubleshooting](#)

Atualmente, não existem informações disponíveis específicas sobre Troubleshooting para esta configuração.

[Informações Relacionadas](#)

- [Página de suporte do Sensores Cisco IPS série 4200](#)
- [Referências de comandos do Sensores Cisco IPS série 4200](#)
- [Gerente do ips Cisco expresso](#)
- [Página de Suporte de Negociação IPSec/Protocolos IKE](#)
- [Cisco Secure Access Control Server for Windows](#)
- [Solicitações de Comentários \(RFCs\)](#)
- [Suporte Técnico e Documentação - Cisco Systems](#)