

# Identifique atributos de objeto do diretório ativo LDAP para a configuração do objeto da autenticação

## Índice

[Introdução](#)

[Identifique atributos de objeto LDAP](#)

## Introdução

Este documento descreve como identificar atributos de objeto do diretório ativo (AD) LDAP para configurar o objeto da autenticação no para a autenticação externa.

## Identifique atributos de objeto LDAP

Antes de configurar um objeto da autenticação em um centro de gerenciamento de FireSIGHT para a autenticação externa, identificar os atributos AD LDAP dos usuários e dos grupos de segurança seria necessária para que a autenticação externa trabalhe como pretendida. Para fazer assim, nós podemos usar Microsoft fornecemos o cliente de LDAP baseado GUI, o Ldp.exe, ou todo o navegador da terceira LDAP. Neste artigo, nós usaremos ldp.exe localmente ou remotamente para conectar, ligar, e consultar o server AD e identificaremos os atributos.

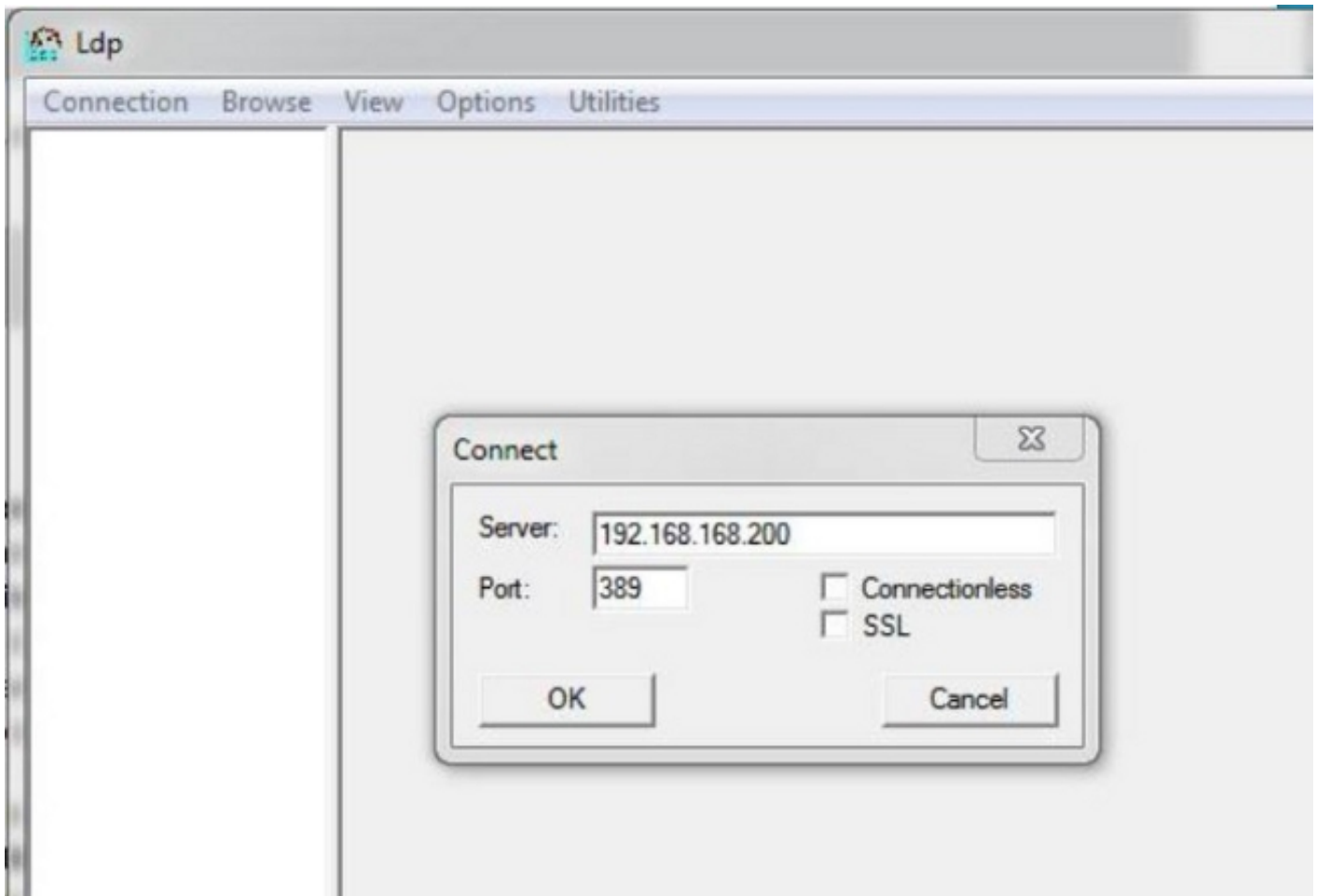
**Passo 1:** Comece o aplicativo ldp.exe. Vá ao Startmenu e clique a corrida. **Datilografe** ldp.exe and **batem** o botão OK.

Nota: Em Windows Server 2008, ldp.exe é instalado à revelia. Para Windows Server 2003 ou para a conexão remota do computador do cliente do Windows, transfira por favor o arquivo support.cab or support.msi do local de Microsoft. Extraia o file or .cab instalam a corrida ldp.exe do file and .msi.

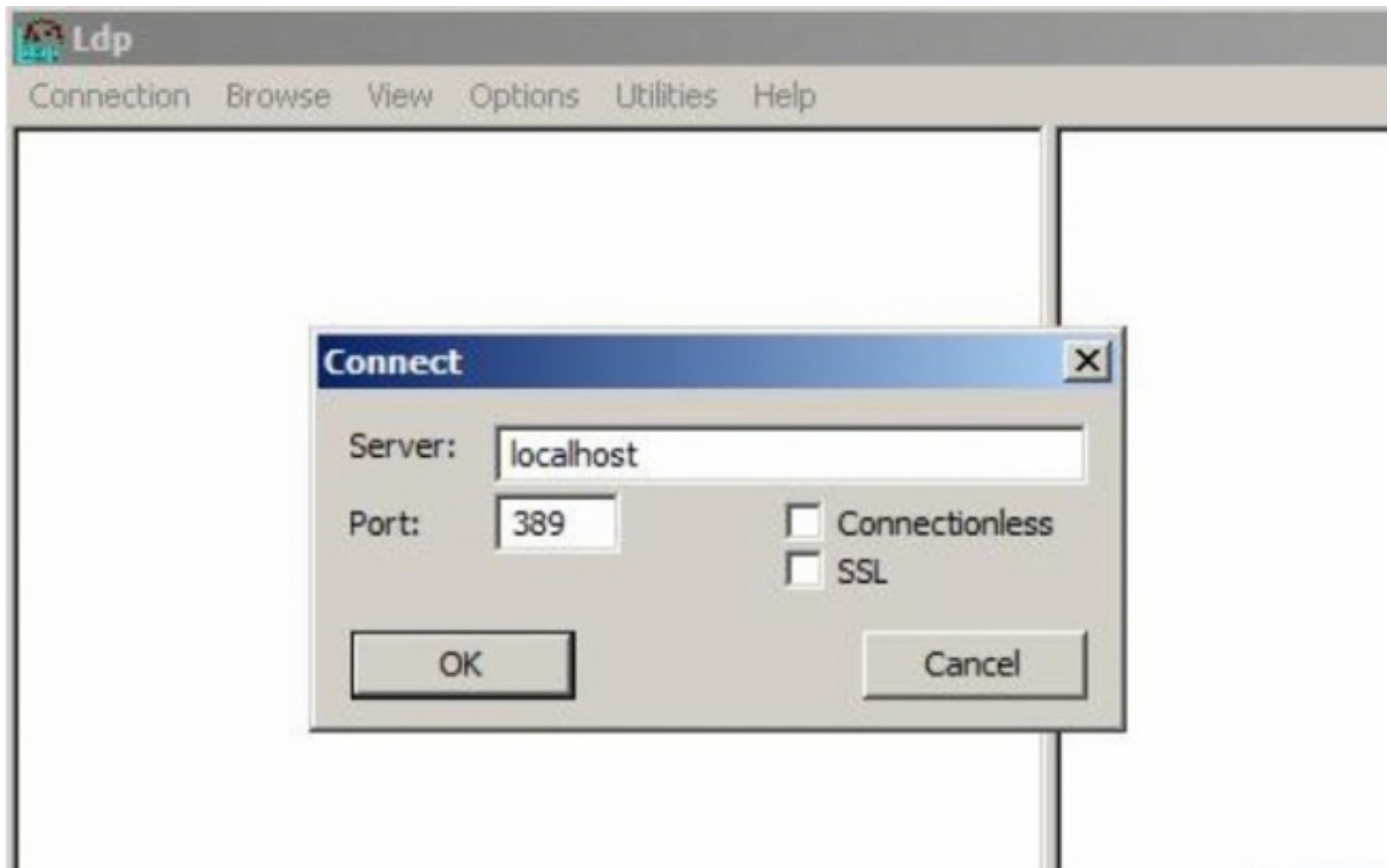
**Passo 2:** Conecte ao server. Selecione a **conexão** e o clique **conecta**.

- Para conectar a um controlador de domínio AD (DC) de um computador local, incorpore o hostname ou o endereço IP de Um ou Mais Servidores Cisco ICM NT do server AD.
- Para conectar localmente a um AD DC, entre no host local como o **server**.

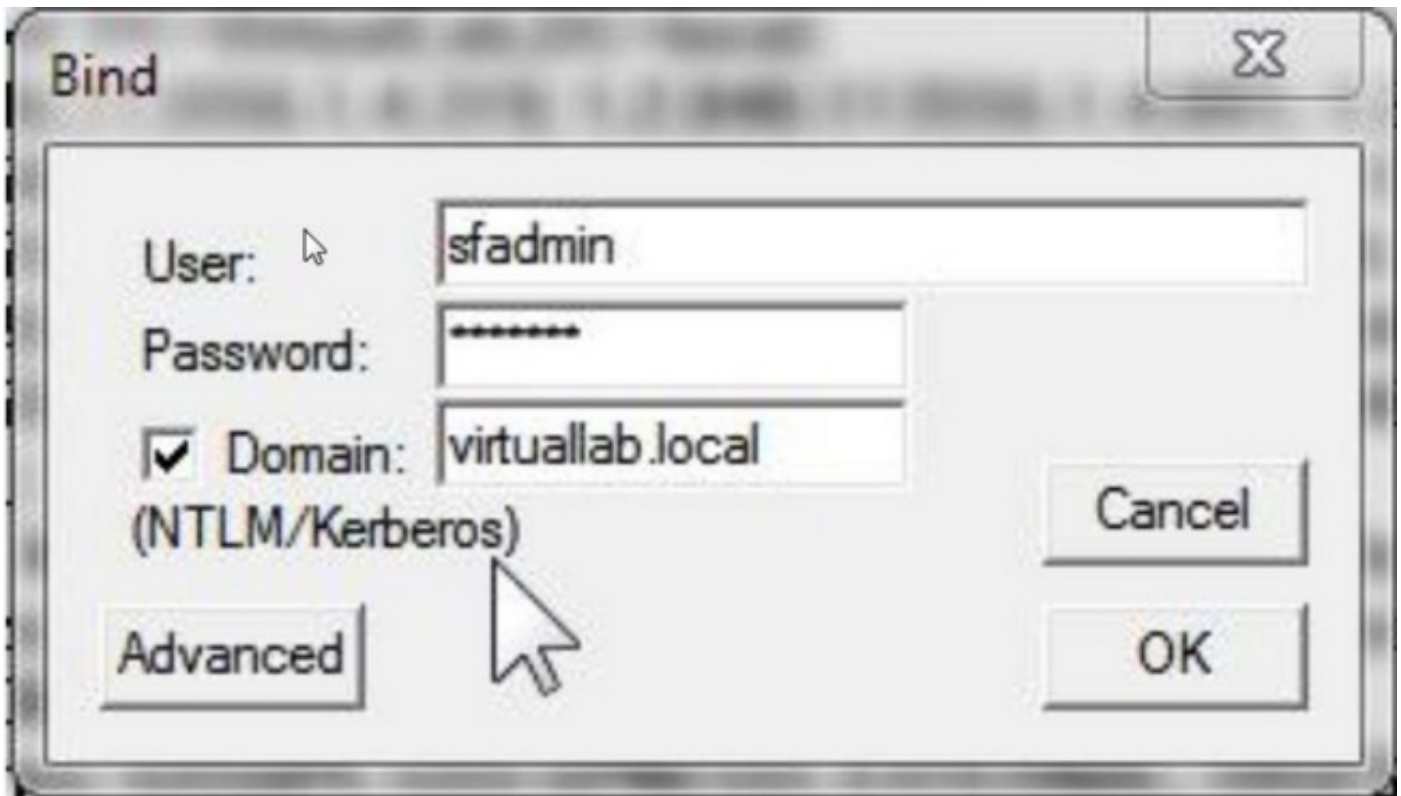
A seguinte conexão remota das mostras do tiro de tela de um host de Windows:



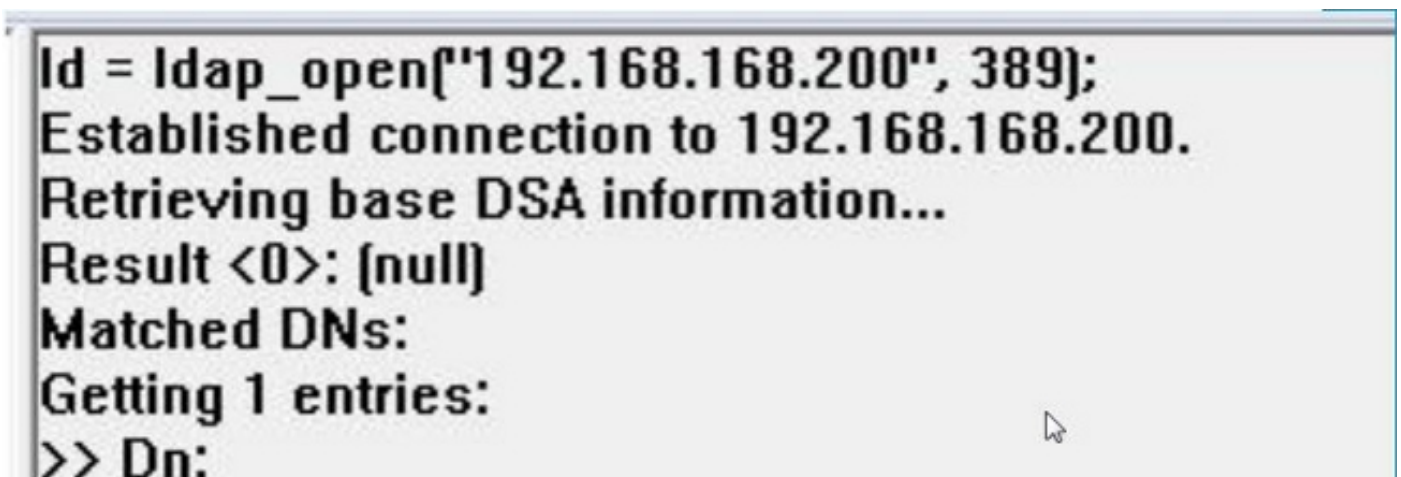
O seguinte tiro de tela mostra a conexão local em um AD DC:



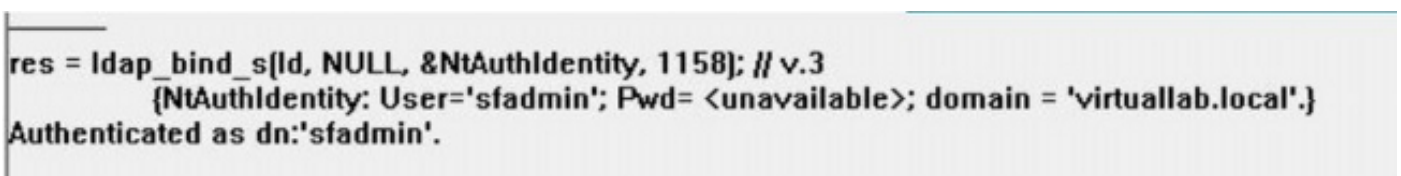
Etapa 3. Ligamento ao AD DC. Vá à **conexão > ao ligamento**. Incorpore o **usuário**, a **senha**, e o **domínio**. Clique em **OK**.



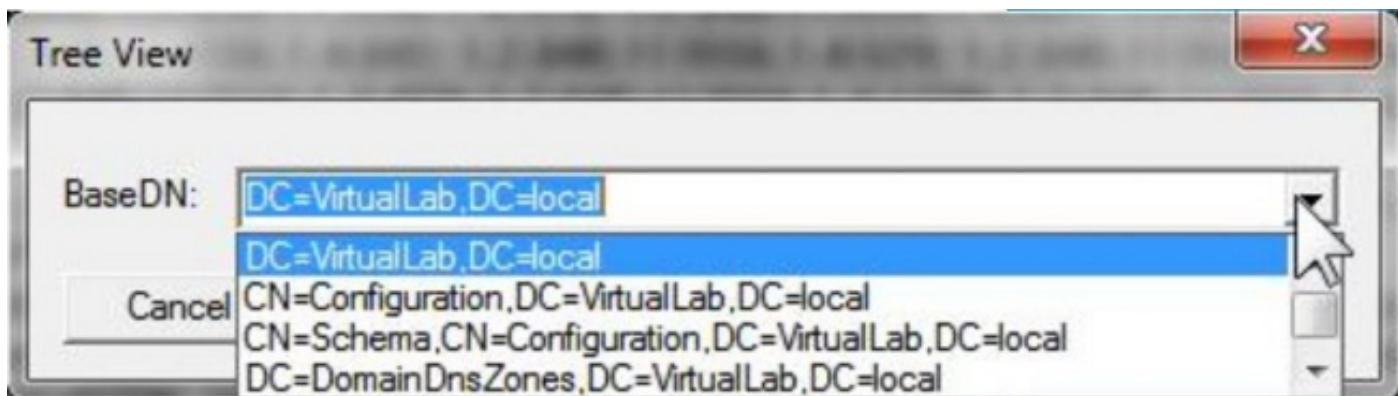
Quando uma tentativa de conexão é bem sucedida, você verá uma saída como abaixo:



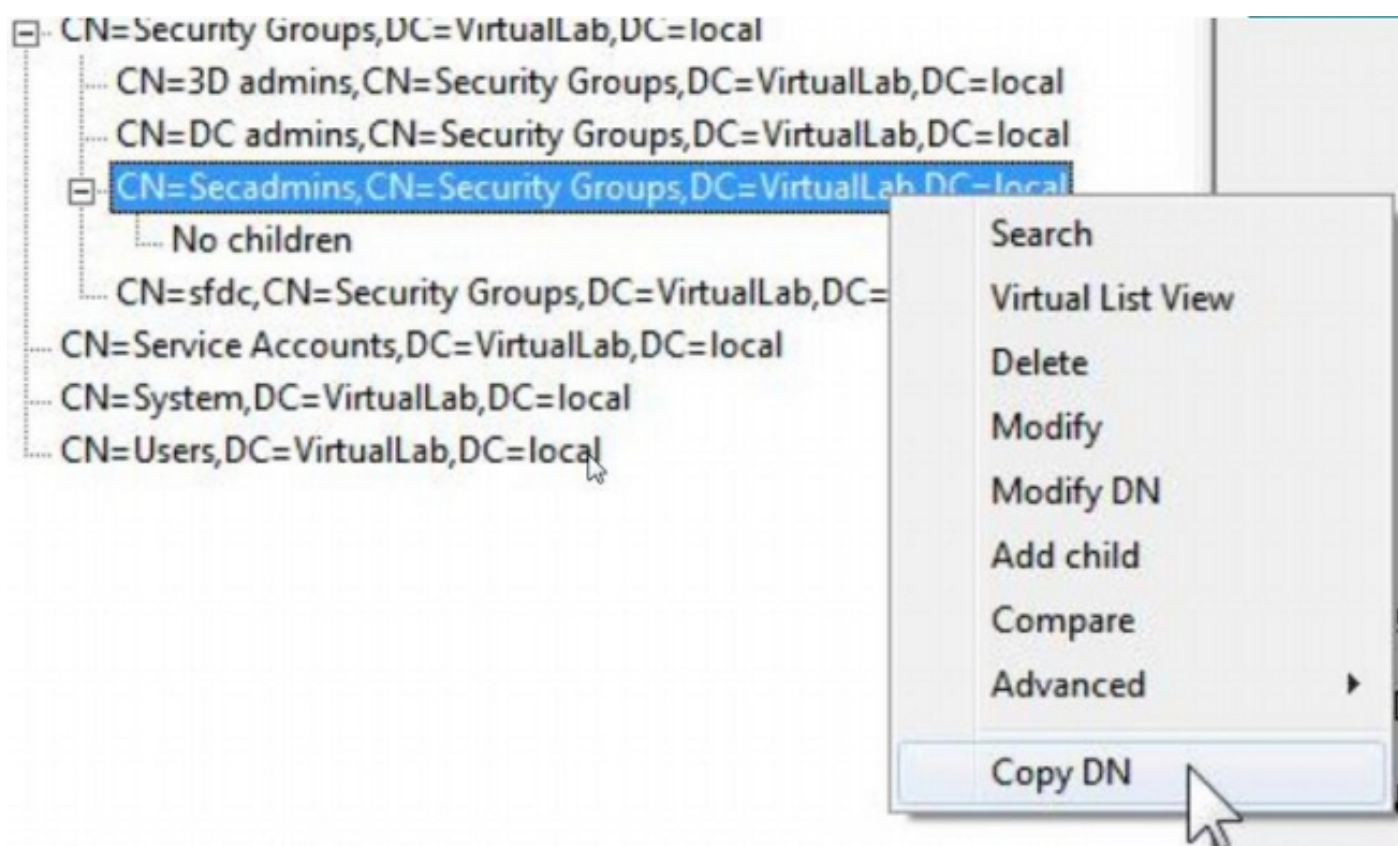
Também, a saída no painel esquerdo de `ldp.exe` mostrará o ligamento bem sucedido ao AD DC.



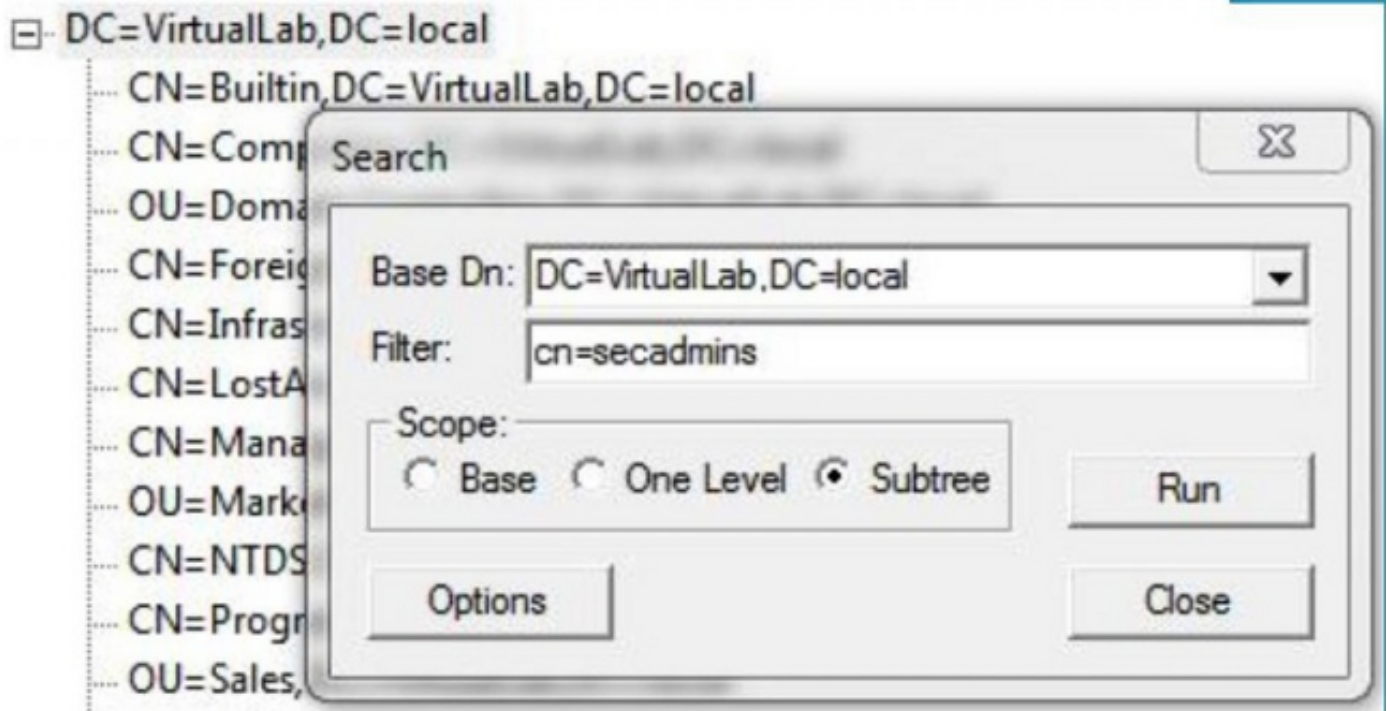
**Passo 4:** Consulte a árvore de diretório. Clique a **vista > a árvore**, selecione o domínio **BaseDN** da lista suspensa, e clique a **APROVAÇÃO**. Esta base DN é o DN que é usado no objeto da autenticação.



**Passo 5:** No painel esquerdo de ldp.exe, fazer duplo clique nos objetos AD para expandir para baixo os recipientes ao nível de objetos da folha e para navegar ao grupo de segurança AD os usuários são membro de. Uma vez que você encontra o grupo, clicar com o botão direito no grupo e selecione então CopyDN.



Se você não é certo em que unidade organizacional (OU) o grupo está encontrado, clicar com o botão direito na base DN ou no domínio e selecione a **busca**. Quando alertado, entre no **name> do cn=<group** como o filtro e no **Subtree** como o **espaço**. Uma vez que você obtém o resultado, você pode então copiar o atributo DN do grupo. É igualmente possível executar uma busca do convite tal como o **cn=\*admin\***.



```

***Searching...
ldap_search_s(ldap, "DC=VirtualLab,DC=local", 2, "cn=secadmins", attrList, 0, &msg)
Result <0>: [null]
Matched DN's:
Getting 1 entries:
>> Dn: CN=Secadmins,CN=Security Groups,DC=VirtualLab,DC=local
    2> objectClass: top; group;
    1> cn: Secadmins;
    1> distinguishedName: CN=Secadmins,CN=Security Groups,DC=VirtualLab,DC=local;
    1> name: Secadmins;
    1> canonicalName: VirtualLab.local/Security Groups/Secadmins;
  
```

O filtro baixo no objeto da autenticação deve ser como abaixo:

- Único grupo:

**Filtro baixo:** (memberOf=<Security\_group\_DN>)

- Grupos múltiplos:

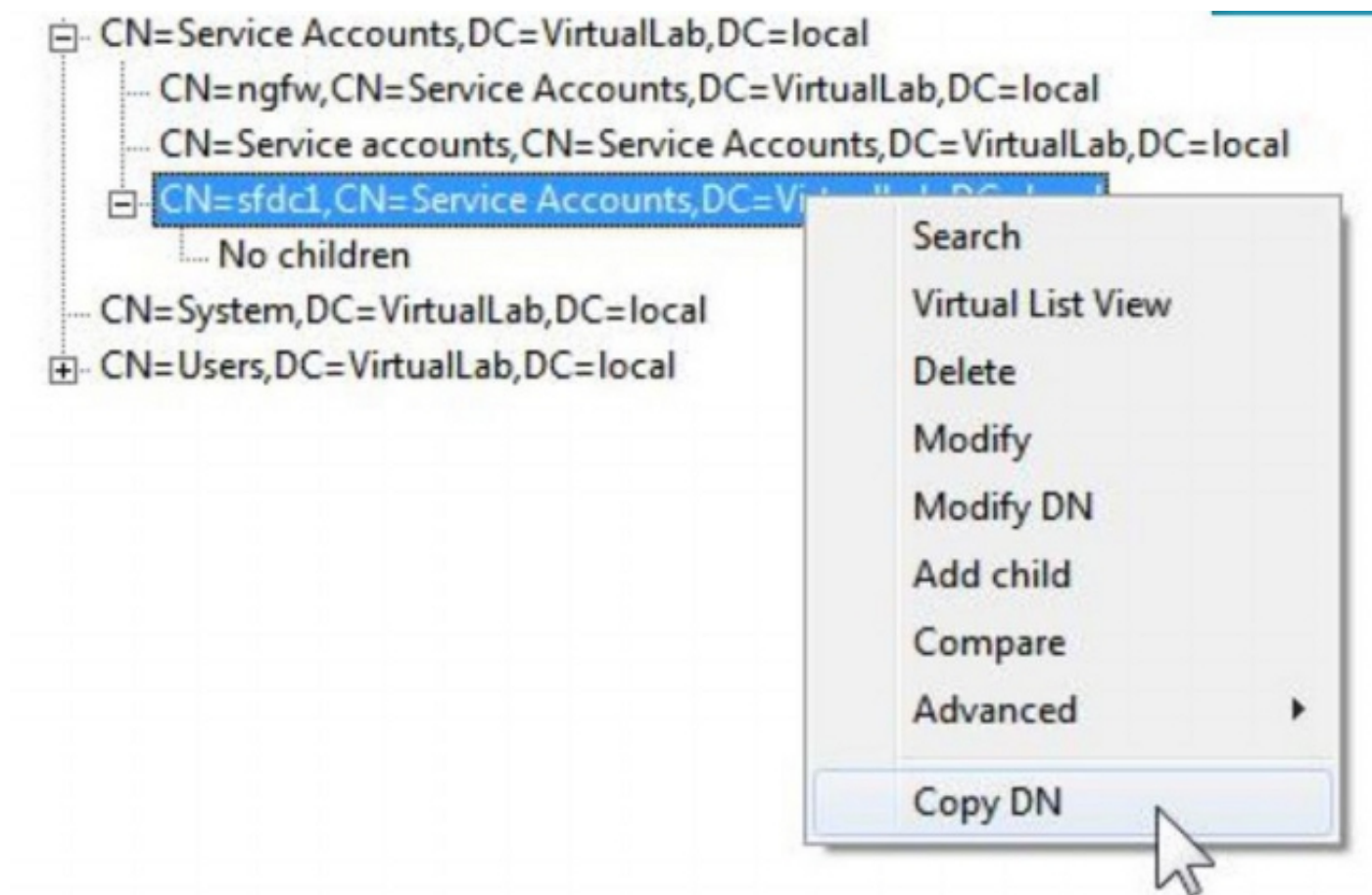
**Filtro baixo:**

( | (memberOf=<group1\_DN> ) (memberOf=<group2\_DN> ) (memberOf=<groupN\_DN> ) )

No exemplo seguinte, note que os usuários AD têm o atributo do `memberOf` que combina o filtro baixo. O atributo precedente do `memberOf` do número indica que o número de grupos o usuário é um membro de. O usuário é um membro de somente um grupo de segurança, `secadmins`.

1> **memberOf:** CN=Secadmins,CN=Security Groups,DC=VirtualLab,DC=local;

**Passo 6:** Navegue às contas de usuário que você gostaria de se usar como a conta da personalização no objeto da autenticação, e clicar com o botão direito na conta de usuário **para copiar o DN**.



Use este DN para o **nome de usuário** no objeto da autenticação. Por exemplo,

**Nome de usuário:** Contas CN=sfdc1,CN=Service, DC=VirtualLab, DC=local

Similar para agrupar a busca, é igualmente possível procurar um usuário com CN ou atributo específico tal como name=sfdc1.