

Configuração de um roteador virtual em um sistema de FireSIGHT

Índice

[Introdução](#)

[Pré-requisitos](#)

[Requisito de hardware](#)

[Exigência da licença](#)

[Componentes Utilizados](#)

[Configuração](#)

[Adicionar um roteador virtual](#)

[Adicionar uma rota estática](#)

Introdução

Este documento é um guia de início rápido para configurar um roteador virtual em um sistema de FireSIGHT.

Pré-requisitos

Requisito de hardware

A característica do roteamento virtual está disponível nos seguintes dispositivos:

- Dispositivo do 7000 Series da potência de fogo
- Dispositivo do 8000 Series da potência de fogo

Nota: Você não pode permitir o roteador virtual em um dispositivo virtual NGIPS.

Exigência da licença

Uma licença válida do controle é necessária para permitir a funcionalidade do roteamento virtual em um sistema de FireSIGHT. A fim verificar o estado das licenças em um dispositivo, siga as etapas abaixo:

- Navegue à página dos **dispositivos > do Gerenciamento de dispositivos**.
- Clique o ícone do *lápiz* para editar o dispositivo onde você quer permitir o roteamento virtual.
- Selecione a aba do **dispositivo**. Na página do dispositivo, você encontrará a lista e o estado

das licenças.

Componentes Utilizados

A informação neste documento é baseada nestes versão de hardware e software:

- Dispositivos do 7000 Series do centro de gerenciamento, da potência de fogo de FireSIGHT e dispositivos do 8000 Series.
- Versão de software 5.2 ou mais atrasado

As informações neste documento foram criadas a partir de dispositivos em um ambiente de laboratório específico. Todos os dispositivos utilizados neste documento foram iniciados com uma configuração (padrão) inicial. Se a sua rede estiver ativa, certifique-se de que entende o impacto potencial de qualquer comando.

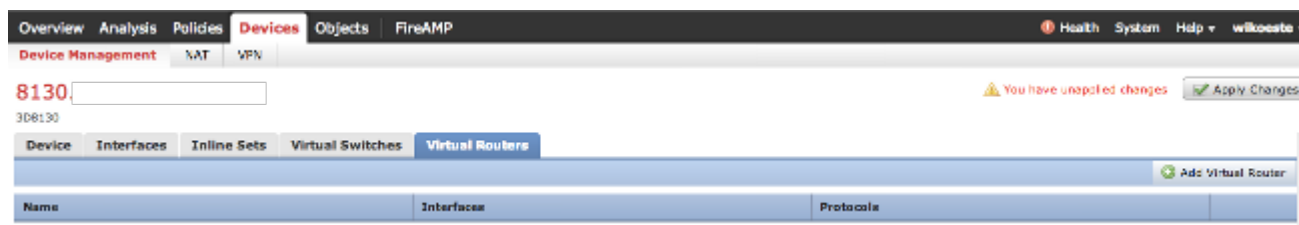
Configuração

Adicionar um roteador virtual

Passo 1: Navegue aos **dispositivos** > ao **Gerenciamento de dispositivos**.

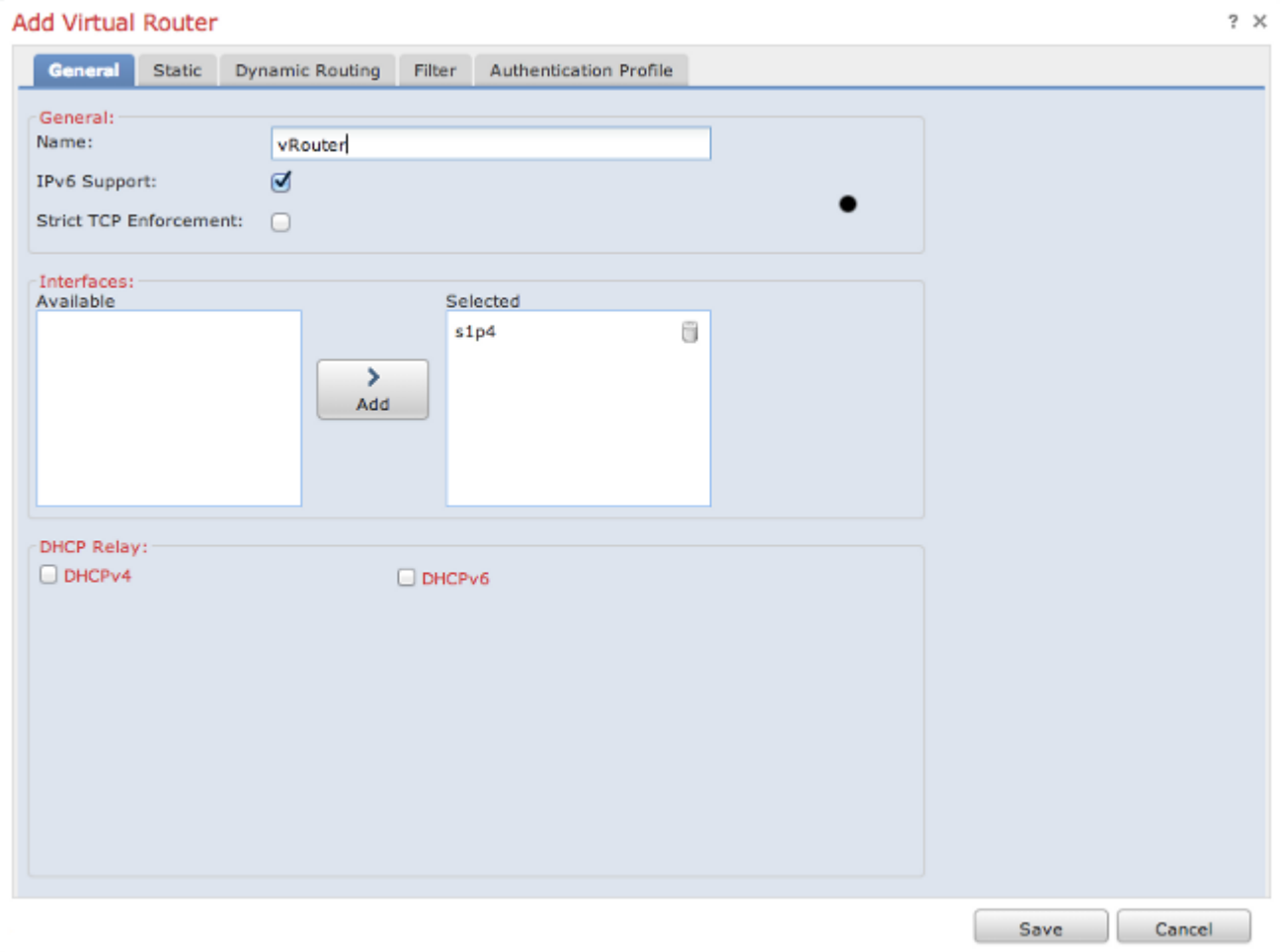
Passo 2: Clique o ícone do *lápiz* para editar o dispositivo onde você quer configurar um roteador virtual.

Passo 3: Clique a aba dos **roteadores virtuais**.



Passo 4: Clique o botão do **roteador virtual adicionar**. O indicador do **roteador virtual adicionar** aparece.

Passo 5: No campo de nome do tab geral, dê um nome para o roteador virtual. O exemplo seguinte usa o *vRouter* como o nome do roteador virtual.



Passo 6: Para designar um roteador virtual para apoiar endereços do IPv6, selecione a caixa de verificação do **apoio do IPv6**. Você deve cancelar esta caixa de verificação quando explícito apoio para protocolos non-IPv6-capable, tais como o RIPv2 e OSPFv2, é exigido.

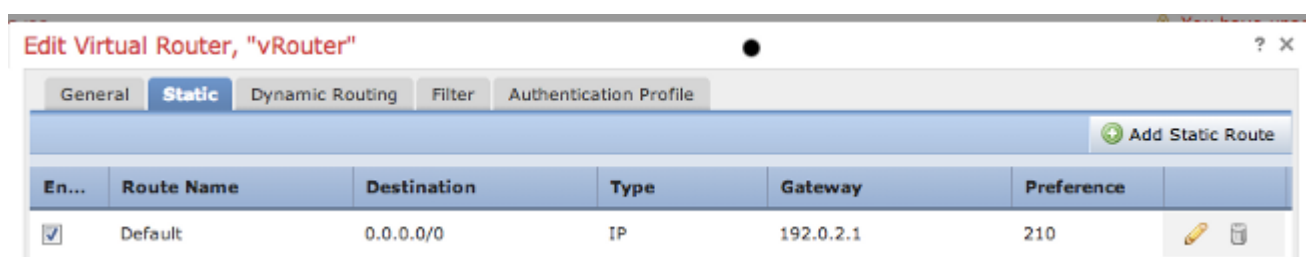
Passo 7: Opcionalmente, claramente **aplicação restrita TCP** se você não quer permitir a aplicação restrita TCP. Esta opção é permitida à revelia.

Passo 8: Sob **relações**, a lista **disponível** contém todas as relações da camada 3, tais como roteado e híbrido, no dispositivo que você pode atribuir a um roteador virtual. Para atribuir uma relação a um roteador virtual, para selecionar uma relação e um clique **adicionar**.

Etapa 9: Clique em Salvar. As mudanças não tomam o efeito até que você selecione o botão das mudanças da aplicação.

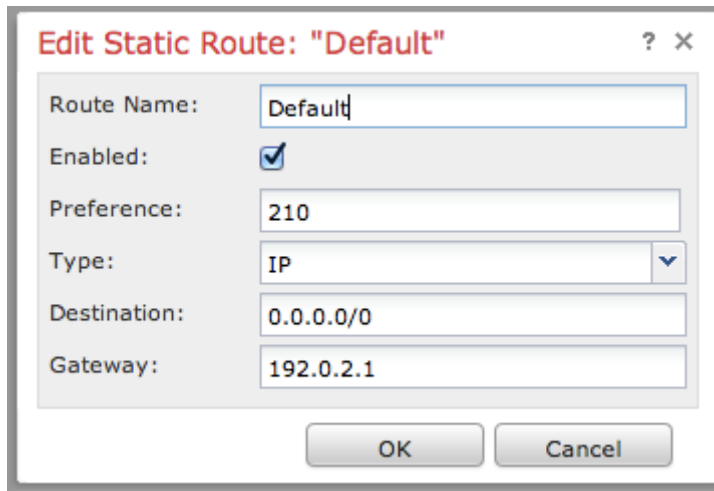
Adicionar uma rota estática

Passo 1: Selecione a aba **estática** quando o indicador do **roteador virtual adicionar** aparece. *Veja etapa 4 [Add uma seção do roteador virtual](#).*



Passo 2: O clique **adiciona** o botão da **rota estática**.

Passo 3: **No campo de nome da rota**, dê um nome para a rota estática. Você pode usar caracteres alfanuméricos e espaços.



The image shows a dialog box titled "Edit Static Route: 'Default'". It contains several input fields and a checkbox. The "Route Name" field is set to "Default". The "Enabled" checkbox is checked. The "Preference" field is set to "210". The "Type" dropdown menu is set to "IP". The "Destination" field is set to "0.0.0.0/0". The "Gateway" field is set to "192.0.2.1". At the bottom of the dialog box, there are two buttons: "OK" and "Cancel".

Passo 4: Selecione a caixa de verificação **permitida** para permitir a rota estática.

Passo 5: No campo da **preferência**, datilografe um valor numérico entre 1 e 65535 para determinar a seleção de rota. Se você tem rotas múltiplas ao mesmo destino, o sistema seleciona a rota com a preferência maior.

Passo 6: **Do tipo** lista de drop-down, selecione o tipo de rota estática que você quer configurar.

Passo 7: **No campo de destino**, datilografe o endereço IP de Um ou Mais Servidores Cisco ICM NT para a rede de destino onde o tráfego deve ser distribuído.

Passo 8: No campo do **gateway**, você tem duas opções:

- Se você selecionou o **IP** como o **tipo de** rota estática, datilografe um endereço IP de Um ou Mais Servidores Cisco ICM NT.
- Se você interface selecionada como o **tipo de** rota estática, seleciona uma relação da lista de drop-down.

Etapa 9: Clique em **OK**.

Etapa 10: Clique em **Salvar**. As mudanças não tomam o efeito até que você selecione o botão das **mudanças da aplicação**.