

O módulo ASA FirePOWER (SFR) pesquisa defeitos procedimentos de geração do arquivo usando ASDM (o Gerenciamento da Em-caixa)

Índice

[Introdução](#)

[Pré-requisitos](#)

[Requisitos](#)

[Componentes Utilizados](#)

[Informações de Apoio](#)

[Gerencia pesquisam defeitos arquivos com ASDM](#)

[A transferência pesquisa defeitos arquivos](#)

[O método alternativo da geração pesquisa defeitos arquivos](#)

[Verificar](#)

[Troubleshooting](#)

[Informações Relacionadas](#)

[Cisco relacionado apoia discussões da comunidade](#)

Introdução

Este documento descreve como gerar um arquivo da pesquisa de defeitos em um module(SFR) ASA FirePOWER usando ASDM (Gerenciamento da Em-caixa).

Se um engenheiro de suporte da Cisco pede que você envie um arquivo da pesquisa de defeitos de seu módulo de FirePOWER (SFR), você pode usar as instruções fornecidas neste documento.

Pré-requisitos

Requisitos

A Cisco recomenda que você tenha conhecimento destes tópicos:

- Conhecimento do Firewall ASA (ferramenta de segurança adaptável), ASDM (Security Device Manager adaptável)
- Conhecimento do dispositivo de FirePOWER

[Componentes Utilizados](#)

As informações neste documento são baseadas nestas versões de software e hardware:

- Versão de software running 5.4.1 dos módulos ASA FirePOWER (ASA 5506X/5506H-X/5506W-X, ASA 5508-X, ASA 5516-X) e acima
- Versão de software running 6.0.0 do módulo ASA FirePOWER (ASA 5515-X, ASA 5525-X, ASA 5545-X, ASA 5555-X) e acima

As informações neste documento foram criadas a partir de dispositivos em um ambiente de laboratório específico. Todos os dispositivos utilizados neste documento foram iniciados com uma configuração (padrão) inicial. Se a sua rede estiver ativa, certifique-se de que entende o impacto potencial de qualquer comando.

Informações de Apoio

Um arquivo da pesquisa de defeitos contém uma coleção dos mensagens de registro, dos dados de configuração, e das saídas do comando. É usado a fim determinar o estado do módulo de FirePOWER (SFR).

Este procedimento é aplicável quando Firepowermodule (SFR) é controlado pelo ASDM.

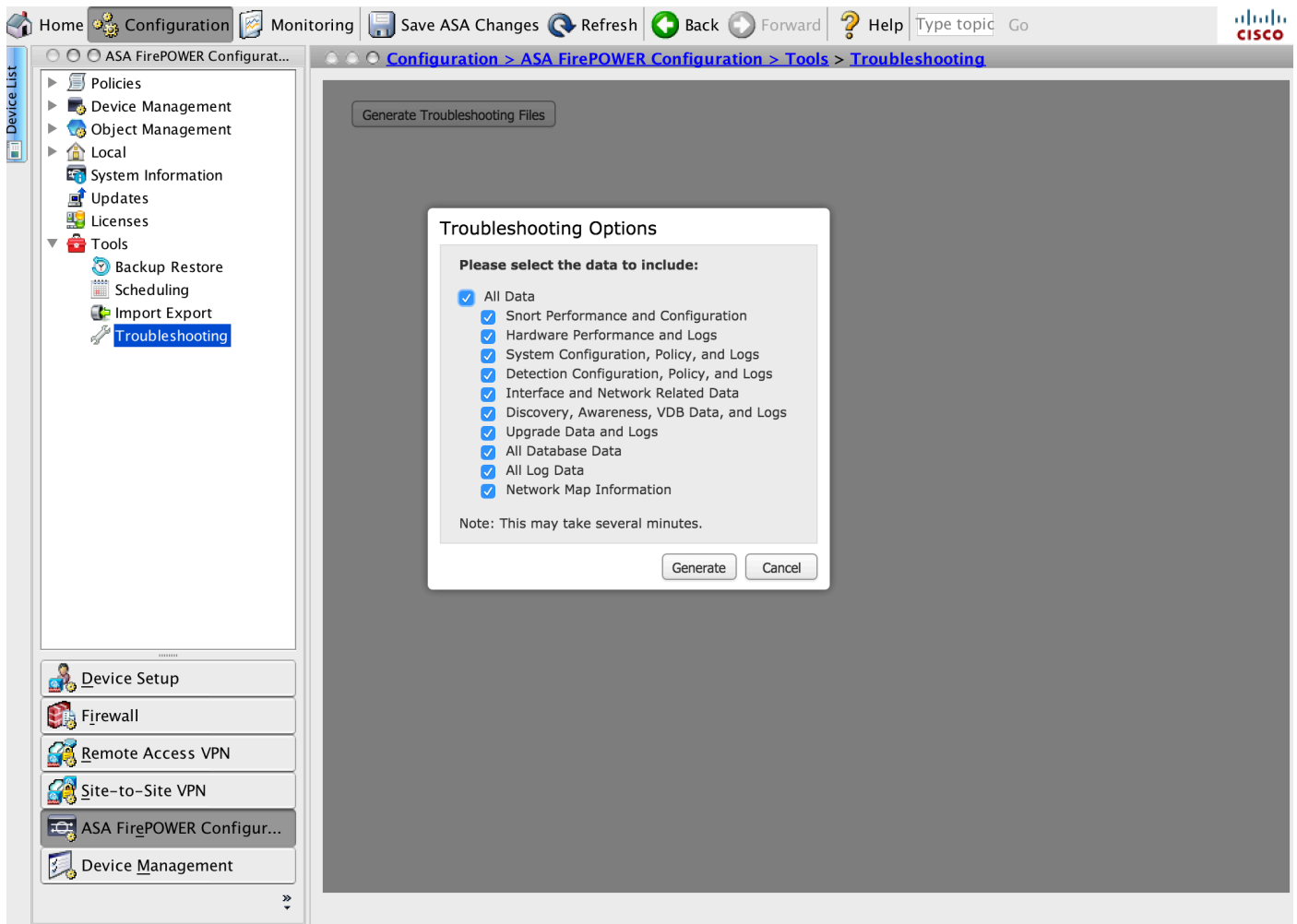
Se o módulo de FirePOWER (SFR) é controlado pelo centro de gerenciamento de FirePOWER/FireSIGHT/centro da defesa a seguir segue este artigo.

[O dispositivo Sourcefire/FirePOWER pesquisa defeitos procedimentos de geração do arquivo](#)

Gerencia pesquisam defeitos arquivos com ASDM

Termine estas etapas a fim gerar pesquisam defeitos arquivos:

1. Entre ao ASDM e assegure-se de que estado ASA FirePOWER no painel do dispositivo & estado mostre em serviço.
2. Navegue à **configuração > à configuração > às ferramentas > ao Troubleshooting ASA FirePOWER** no painel da configuração ASDM.
3. O clique **gerencie pesquisa defeitos** a opção a fim gerar o arquivo da pesquisa de defeitos. Pesquisar defeitos a janela pop-up das opções aparece.
4. Selecione **toda a caixa de verificação de dados** a fim gerar um relatório com todos os dados possíveis do Troubleshooting, ou verifique as caixas de seleção individuais a fim personalizar seu relatório:



5. O clique **gerencie** e o ASDM gerencie o arquivo da pesquisa de defeitos.

Tip: A fim monitorar o processo de geração do arquivo na fila de tarefa, navegue à **monitoração > ASA FirePOWER que monitora > estado da tarefa**

A transferência pesquisa defeitos arquivos

Termine estas etapas a fim transferir cópias do seu gerado pesquisam defeitos o arquivo:

1. Navegue à **monitoração > ASA FirePOWER que monitora > estado da tarefa** no ASDM a fim alcançar a página do estado da tarefa.
2. Depois que o ASDM gerencie os arquivos da pesquisa de defeitos e as alterações de status da tarefa ao **terminado**, encontre a tarefa que corresponde aos arquivos da pesquisa de defeitos que você gerou.
3. Clique o link de arquivos gerado recuperação e siga as alertas do navegador a fim transferir o arquivo.

Task Status

Job Summary Remove Completed Jobs Remove Failed Jobs

Running	0
Waiting	0
Completed	1
Retrying	0
Failed	0

Jobs

Task Description	Message	Creation Time	Last Change	Status
Generate troubleshooting files jobs for Sourcefire3D 0 Running 0 Waiting 1 Completed 0 Retrying 0 Failed				
Generate troubleshooting files for Sourcefire3D Generate Troubleshooting Files	Click to retrieve generated files.	2015-12-12 14:05:45	2015-12-12 14:11:14	Completed

Last Updated: 13/12/15 8:35:32 AM

Note: Os arquivos são transferidos ao desktop em um único arquivo *.tar.gz.

O método alternativo da geração pesquisa defeitos arquivos

Se o módulo de FirePOWER não é acessível do ASDM, a seguir não é possível gerar o arquivo da pesquisa de defeitos conforme as instruções ASDM. Nesses casos, você pode usar o CLI do dispositivo a fim gerar o arquivo da pesquisa de defeitos.

Você pode ou diretamente SSH ao endereço IP de gerenciamento do módulo de FirePOWER ou o início de uma sessão ao ASA através do CLI e da corrida comanda (**# console do sfr da sessão**) para entrar ao módulo de FirePOWER.

Incorpore este comando no módulo de FirePOWER gerar um arquivo da pesquisa de defeitos:

```
> system generate-troubleshoot all
Starting /usr/local/sf/bin/sf_troubleshoot.pl...
Please, be patient. This may take several minutes.
```

TODO o código de opção da pesquisa de defeitos especificado é.

Informação de Troubleshooting criada com sucesso em /var/common/xxxxxx.tar.gz

A cópia pesquisa defeitos arquivos

Execute este comando transferir arquivos pela rede o arquivo da pesquisa de defeitos a um

server SCP.

><troubleshoot_file> do <destination_folder> do <username> do <hostname> da cópia segura do arquivo de sistema

Note: Neste exemplo, o hostname especifica ao nome/endereço IP de Um ou Mais Servidores Cisco ICM NT do alvo, o username especifica o nome do usuário no host remoto, o destination_folder especifica o trajeto de diretório de destino no host remoto, e o troubleshoot_file especifica o local pesquisa defeitos o arquivo para transferência.

Assegure-se de que a porta de gerenciamento tenha a alcançabilidade ao server SCP.

Verificar

No momento, não há procedimento de verificação disponível para esta configuração.

Troubleshooting

Atualmente, não existem informações disponíveis específicas sobre Troubleshooting para esta configuração.

Informações Relacionadas

- [Suporte Técnico e Documentação - Cisco Systems](#)