

Encaixe da importação VNC de Cisco ASA 8.x para o uso com WebVPN

Índice

[Introdução](#)

[Pré-requisitos](#)

[Requisitos](#)

[Componentes Utilizados](#)

[Convenções](#)

[Configurar](#)

[Etapa 1. Obtenha o plug-in de Java VNC](#)

[Etapa 2. Importe o encaixe VNC](#)

[Etapa 3. Defina os parâmetros de conexão VNC \(opcionais\)](#)

[Etapa 4. Conecte a um servidor de VNC](#)

[Verificar](#)

[Troubleshooting](#)

[Informações Relacionadas](#)

[Introdução](#)

Este documento descreve como importar o encaixe do Virtual Network Computing (VNC) para o uso com WebVPN.

[Pré-requisitos](#)

[Requisitos](#)

Assegure-se de que você configure o WebVPN básico antes que você tente esta configuração.

[Componentes Utilizados](#)

As informações neste documento são baseadas nestas versões de software e hardware:

- ASA 5510 que executa a versão de software 8.0(2) e a versão 6.0(2) ASDM
- Server de Windows 2003 (usado para conectar ao encaixe VNC com o WebVPN)
- Desktop de cliente com JRE 1.4.2_05-b04 instalado
- Servidor TFTP (usado para importar o encaixe através da linha de comando)

[Convenções](#)

Consulte as [Convenções de Dicas Técnicas da Cisco](#) para obter mais informações sobre convenções de documentos.

Configurar

A fim importar o encaixe VNC para o uso com WebVPN, termine estas etapas:

1. [Obtenha o plug-in de Java VNC.](#)
2. [Importe o plug-in de Java VNC.](#)
3. [Defina os parâmetros de conexão VNC \(opcionais\).](#)
4. [Conecte a um servidor de VNC.](#)

Etapa 1. Obtenha o plug-in de Java VNC

Você pode transferir o encaixe VNC, junto com outros encaixes, do [Centro de Software da Cisco](#). Para obter mais informações sobre do encaixe VNC, refira esta URL: <http://www.tightvnc.com/>

Nota: O Web site VNC em <http://www.tightvnc.com/> é controlado por um fornecedor da 3ª parte. [Cisco não é responsável para seu índice.](#)

Etapa 2. Importe o encaixe VNC

Exemplo de ASDM

1. No aplicativo ASDM, a **configuração do clique**, e clica então o **acesso remoto VPN**.
2. Expanda o **acesso dos sem clientes SSL VPN**, expanda o **portal**, e escolha então **encaixes do servidor cliente**.
3. Clique a **importação**.

		<p>sessão (no texto simples).</p> <p>Nota: Porque os indicadores da senha no campo de endereço como você o datilografa, você devem usar este parâmetro com cuidado.</p> <p>Alternadamente, você pode incorporar a senha no comando prompt.</p>
Vista somente	<i>Sim/não</i>	<p>Envie os eventos do teclado e do rato ao computador remoto. Um destes valores:</p> <ul style="list-style-type: none"> • Não — Valor padrão. • Sim — Ignore todos os eventos do teclado e do rato no indicador do desktop e não os envie ao lado remoto.
Compartilhe do desktop	<i>Sim/não</i>	<p>Compartilha da conexão com outros clientes no mesmo servidor de VNC. O comportamento exato em cada caso depende da configuração do servidor. Os valores aceitáveis são sim (valor padrão) e não.</p>
porta	<i>número</i>	<p>Se você usa um número de porta a não ser o padrão, este</p>

		<p>parâmetro define o número de porta. O número de porta é definido diretamente após o endereço IP de Um ou Mais Servidores Cisco ICM NT na URL (por exemplo, 192.168.0.8:5600). A porta do padrão VNC é 5900.</p>
--	--	---

Nota: Você pode usar parâmetros de conexão VNC em entradas do endereço da Internet para servidores de VNC também. Esta imagem mostra um exemplo de uma entrada do endereço da Internet VNC:



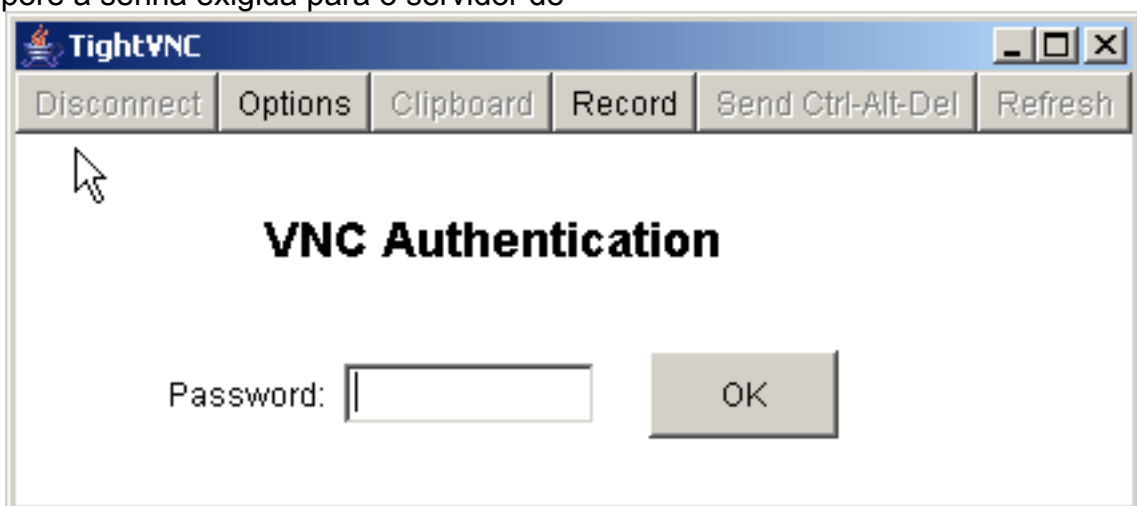
[Etapa 4. Conecte a um servidor de VNC](#)

A fim conectar a um servidor de VNC, termine estas etapas:

1. Estabeleça uma sessão de VPN da Web, e escolha **vnc://** da lista de drop-down do endereço.

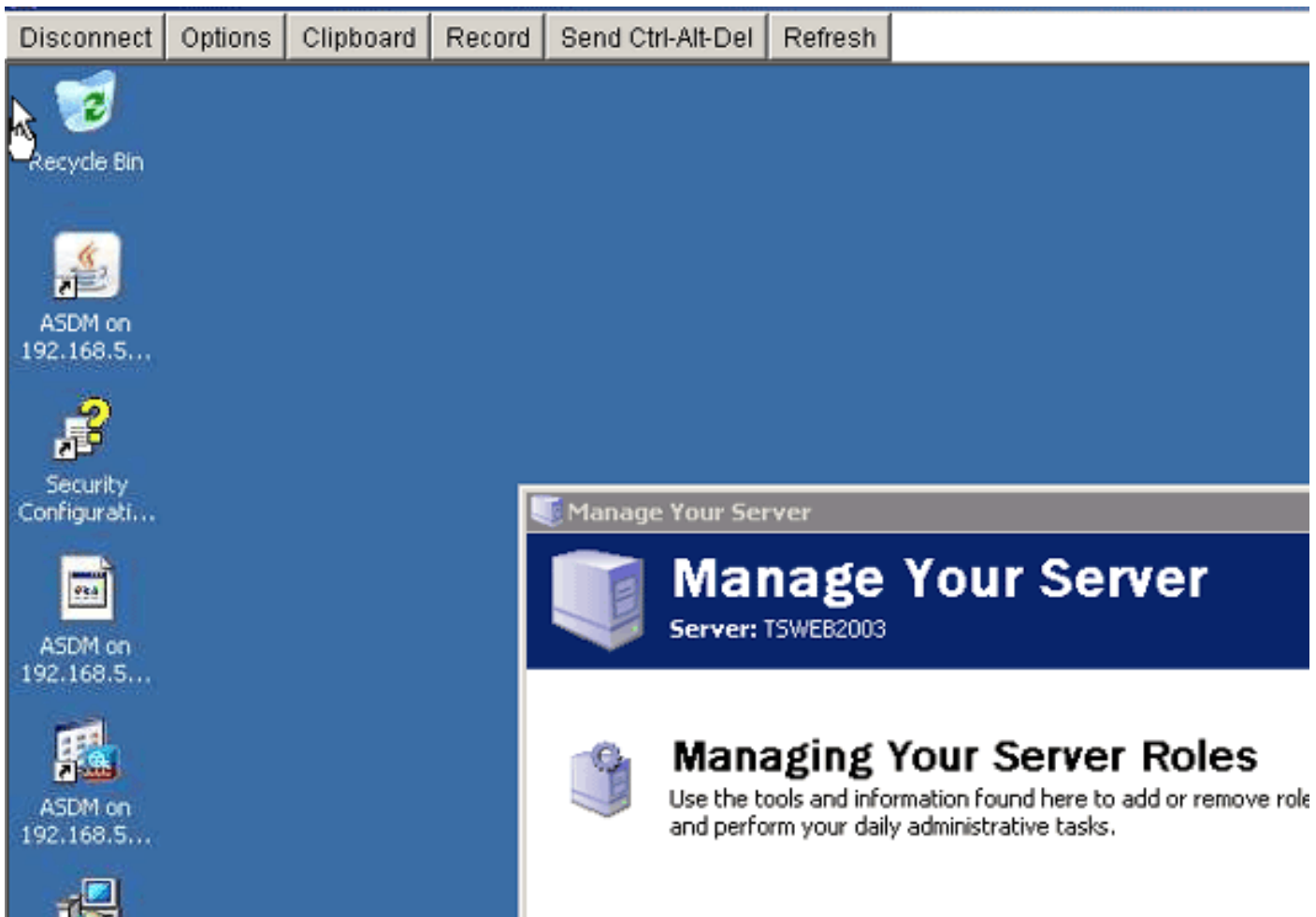


2. Incorpore o endereço IP de Um ou Mais Servidores Cisco ICM NT do servidor de VNC, e o clique **consulta**.
3. Incorpore a senha exigida para o servidor de



VNC.

A sessão VNC aparece em uma nova janela.



Verificar

Use esta seção para confirmar se a sua configuração funciona corretamente.

- O comando **de encaixe do webvpn da importação da mostra** indica os encaixes atuais WebVPN. Verifique que o **vnc** está alistado nas saídas do comando.
- Quando conectado ao WebVPN, **vnc://** deve estar disponível como uma opção URI na lista de drop-down do endereço.

A [Output Interpreter Tool \(apenas para clientes registrados\)](#) (OIT) suporta determinados comandos show. Use o OIT a fim ver uma análise do emissor de comando de execução.

Troubleshooting

Esta seção fornece informações que podem ser usadas para o troubleshooting da sua configuração.

- **Cancele o cache de navegador** Este procedimento suprime de todos os arquivos que são armazenados atualmente no esconderijo de seu navegador. No Internet Explorer, escolha **ferramentas > opções de internet**. Na seção de arquivos de Internet temporário, clique o **tab geral**, e clique então **arquivos da supressão**.
- **Cancele o esconderijo JRE** Este procedimento suprime de todos os arquivos que são armazenados atualmente no esconderijo das Javas. Em Windows, clique o **começo**, e escolha **ajustes > Control Panel**. No Control Panel, fazer duplo clique o **plug-in de Java**. Clique a aba

do **esconderijo**, e clique-a **claramente**.

- **Desinstale/reinstale o JRE** Em Windows, clique o **começo**, e escolha o **> Add dos ajustes > do Control Panel ou remova os programas**. Escolha o programa do **ambiente de tempo de execução de Java**, e o clique **remove**. Transfira o JRE novo do Web site das Javas (<http://www.java.com/en/download/>), e instale o JRE novo.
- **Desinstale o encaixe VNC** Se a opção VNC não está alistada como um URI no campo de endereço quando você está registrado no WebVPN, desinstale e reinstale o encaixe VNC. A fim remover o encaixe VNC do WebVPN, termine um destes procedimentos: *WebVPN* — Escolha a **configuração > o acesso do acesso remoto VPN > dos sem clientes SSL VPN > os encaixes do portal > do servidor cliente**, selecione o encaixe VNC, e clique a **supressão**. *CLI* — Use o comando **de encaixe do vnc do webvpn da reversão** a fim remover o encaixe.

[Informações Relacionadas](#)

- [Suporte Técnico e Documentação - Cisco Systems](#)