

ASA 9.x: Promova uma imagem do software usando o ASDM ou o exemplo da configuração de CLI

Índice

[Introdução](#)

[Pré-requisitos](#)

[Requisitos](#)

[Componentes Utilizados](#)

[Convenções](#)

[Software da transferência](#)

[Compatibilidade entre o ASA e o ASDM](#)

[Caminho de upgrade ASA](#)

[Promova uma imagem do software ASA usando ASDM 7.x](#)

[Promova a imagem ASDM usando ASDM 7.x.](#)

[Promovendo o ASA e o ASDM transferindo a imagem diretamente do CCO](#)

[Promova uma imagem do software e uma imagem ASDM usando o CLI](#)

[Verificar](#)

[Troubleshooting](#)

[Informações Relacionadas](#)

Introdução

Este documento descreve como atualizar uma imagem do software em Cisco ASA 5500 Series Adaptive Security Appliances usando Cisco Adaptive Security Device Manager (ASDM).

Pré-requisitos

Requisitos

Não existem requisitos específicos para este documento.

[Componentes Utilizados](#)

As informações neste documento são baseadas nestas versões de software e hardware:

- Cisco ASA 5500 e ASA5500-X 9.1(2) e mais atrasado
- Cisco ASDM 7.1 e mais atrasado

As informações neste documento foram criadas a partir de dispositivos em um ambiente de laboratório específico. Todos os dispositivos utilizados neste documento foram iniciados com uma configuração (padrão) inicial. Se a sua rede estiver ativa, certifique-se de que entende o impacto potencial de qualquer comando.

Produtos Relacionados

Esta configuração pode igualmente ser usada com versão de software 9.x da ferramenta de segurança do 5500-X Series de Cisco ASA.

Convenções

Consulte as [Convenções de Dicas Técnicas da Cisco](#) para obter mais informações sobre convenções de documentos.

Software da transferência

Você pode transferir sua versão de liberação exigida de imagens das imagens do software e do software ASDM ASA usando estas relações:

- [Transferência do software release de Cisco ASA \(clientes registrados somente\)](#)
- [Transferência da liberação de software ASDM de Cisco \(clientes registrados somente\)](#)

Nota: Você precisa de ter credenciais válidas do usuário de Cisco a fim transferir este software do cisco.com.

Compatibilidade entre o ASA e o ASDM

Consulte a relação abaixo que é atualizada com a compatibilidade e Cisco recomendou a liberação ASDM para cada versão do ASA.

[Compatibilidade ASA e ASDM](#)

Caminho de upgrade ASA

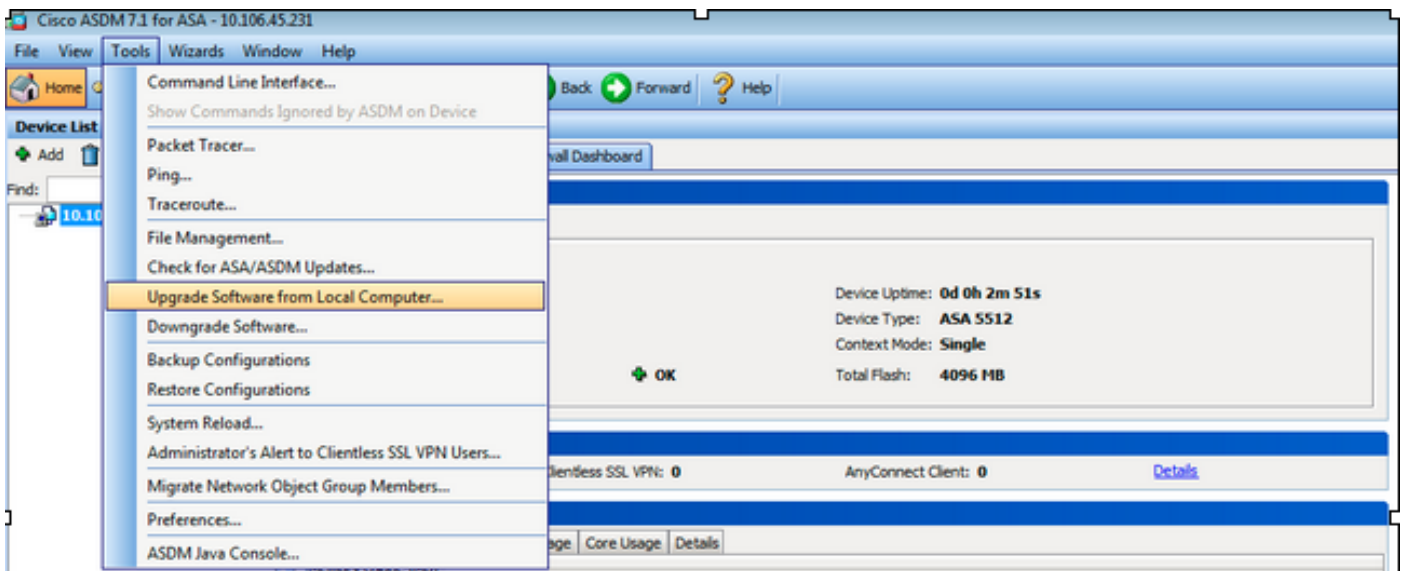
Consulte a relação abaixo que fornece o caminho de upgrade para o ASA. Algumas versões exigem uma elevação provisória antes que você possa promover à versão a mais atrasada.

[Caminho de upgrade ASA](#)

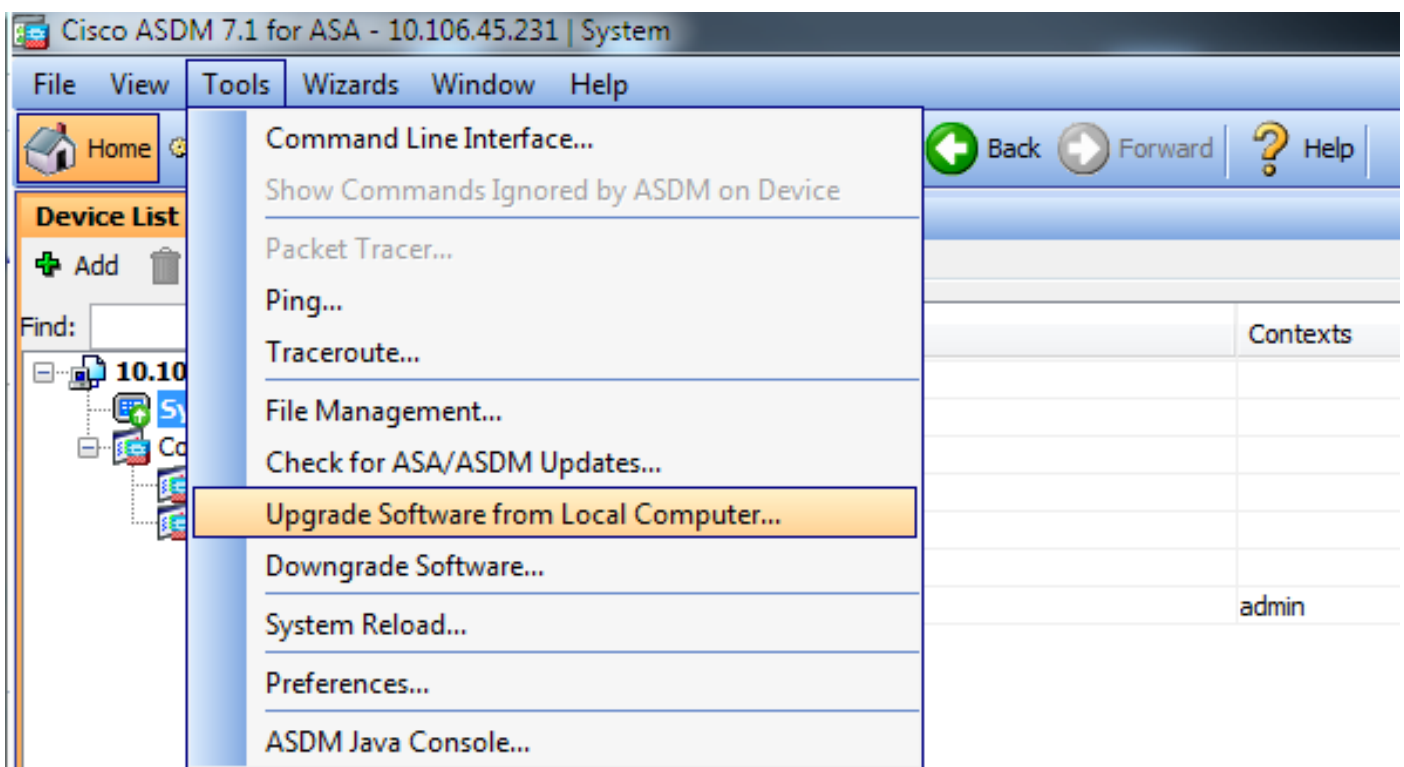
Promova uma imagem do software ASA usando ASDM 7.x

Termine estas etapas para promover uma imagem do software no ASA 5500 ASDM de utilização.

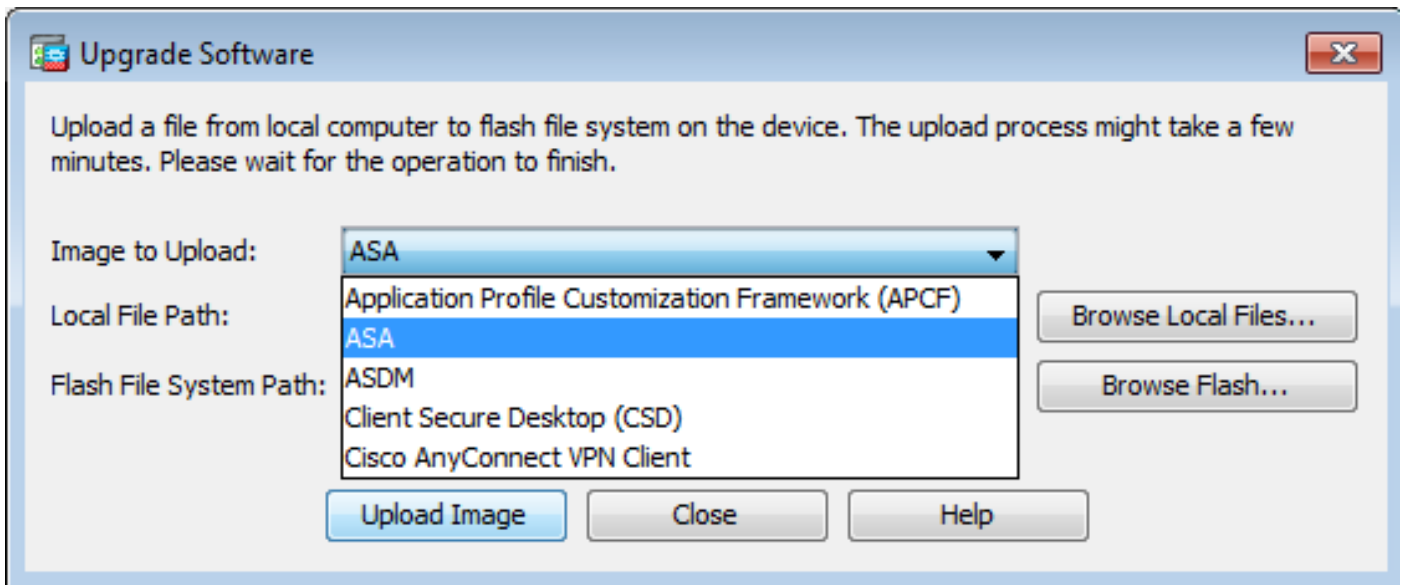
1. Se o ASA reage do único modo do contexto. Selecione **ferramentas > software de upgrade do computador local...** do indicador home do ASDM.



Se o ASA é modo de contexto múltiplo running, o **software de upgrade da opção do computador local** sob ferramentas está disponível somente do contexto do sistema.



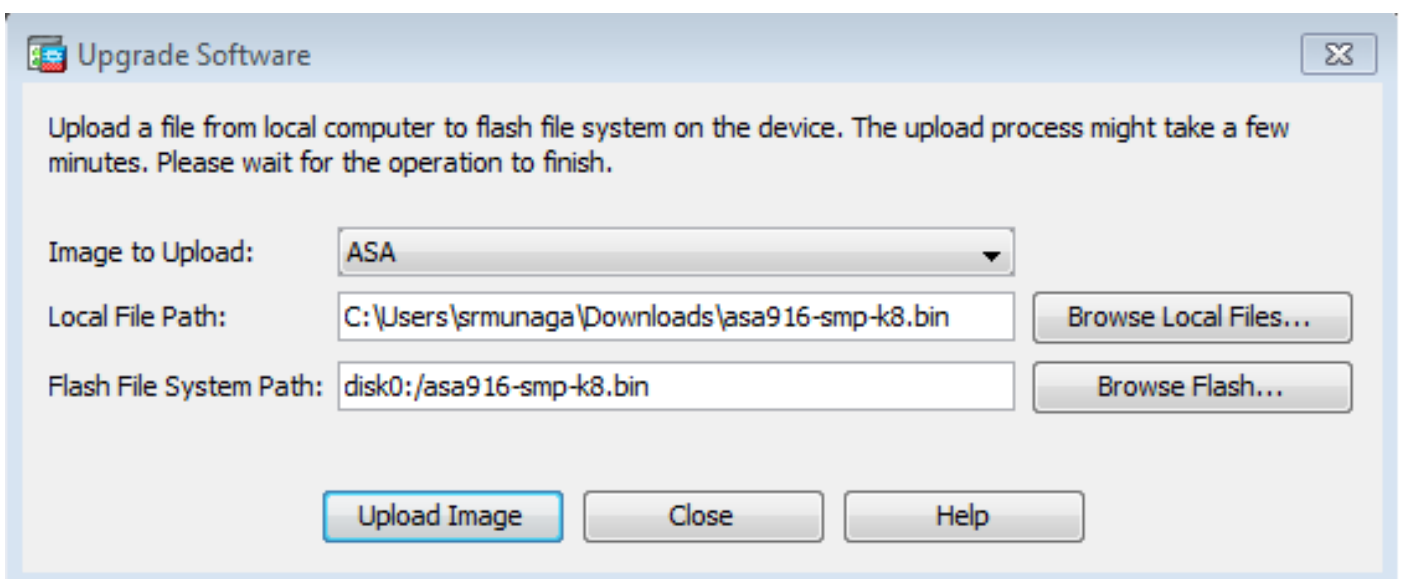
2. Selecione o ASA como o tipo de imagem para transferir arquivos pela rede do menu suspenso.



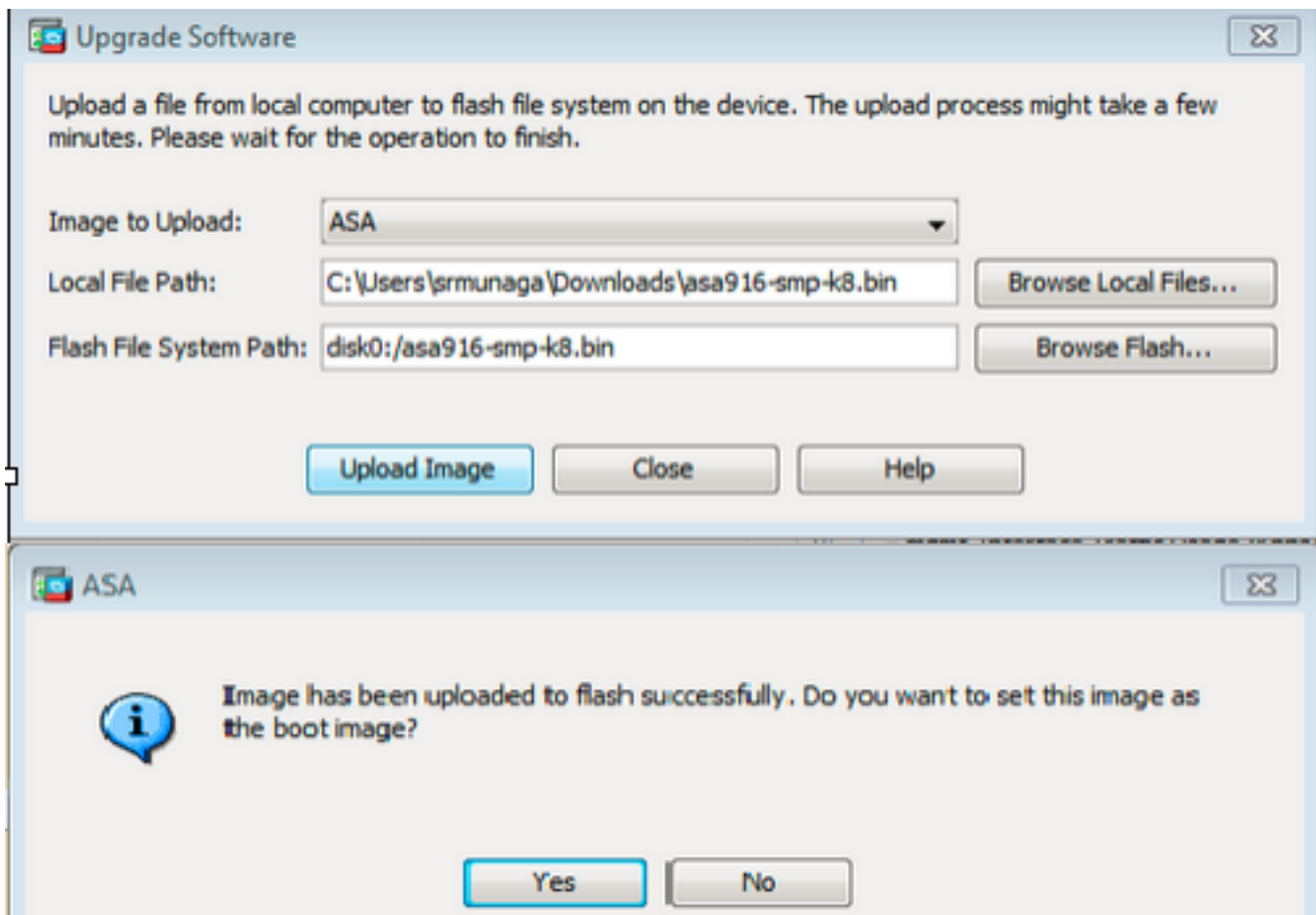
3. O clique **consulta arquivos locais...** ou datilografa o trajeto no campo do trajeto do arquivo local para especificar o lugar da imagem do software em seu PC.

4. O clique **consulta o flash....**

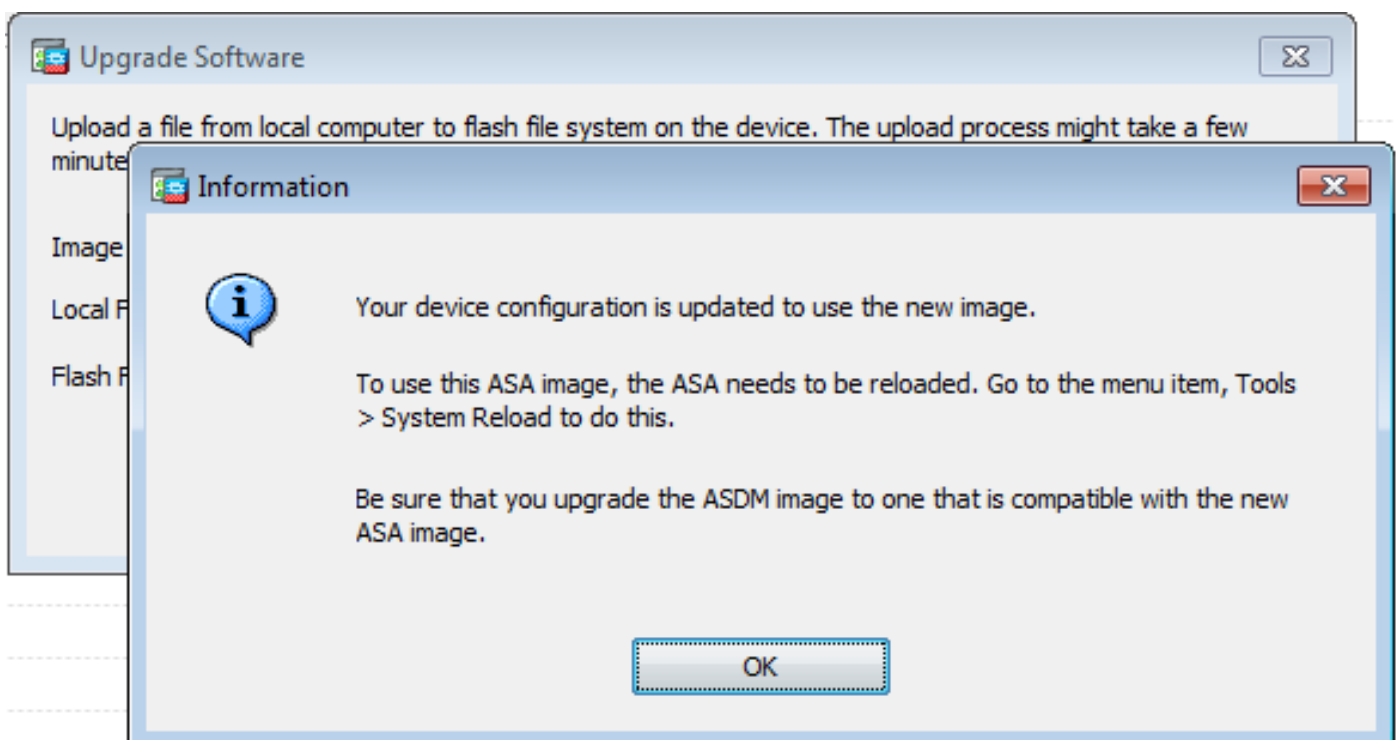
5. Uma janela de diálogo do flash da consultação aparece com o nome de arquivo dado entrada com automaticamente. Se o nome de arquivo não aparece, incorpore-o manualmente ao campo de nome de arquivo. Clique a **APROVAÇÃO** quando você é feito.



6. Uma vez que os nomes do local e do arquivo remoto são especificados, clique a **imagem da transferência de arquivo pela rede**.



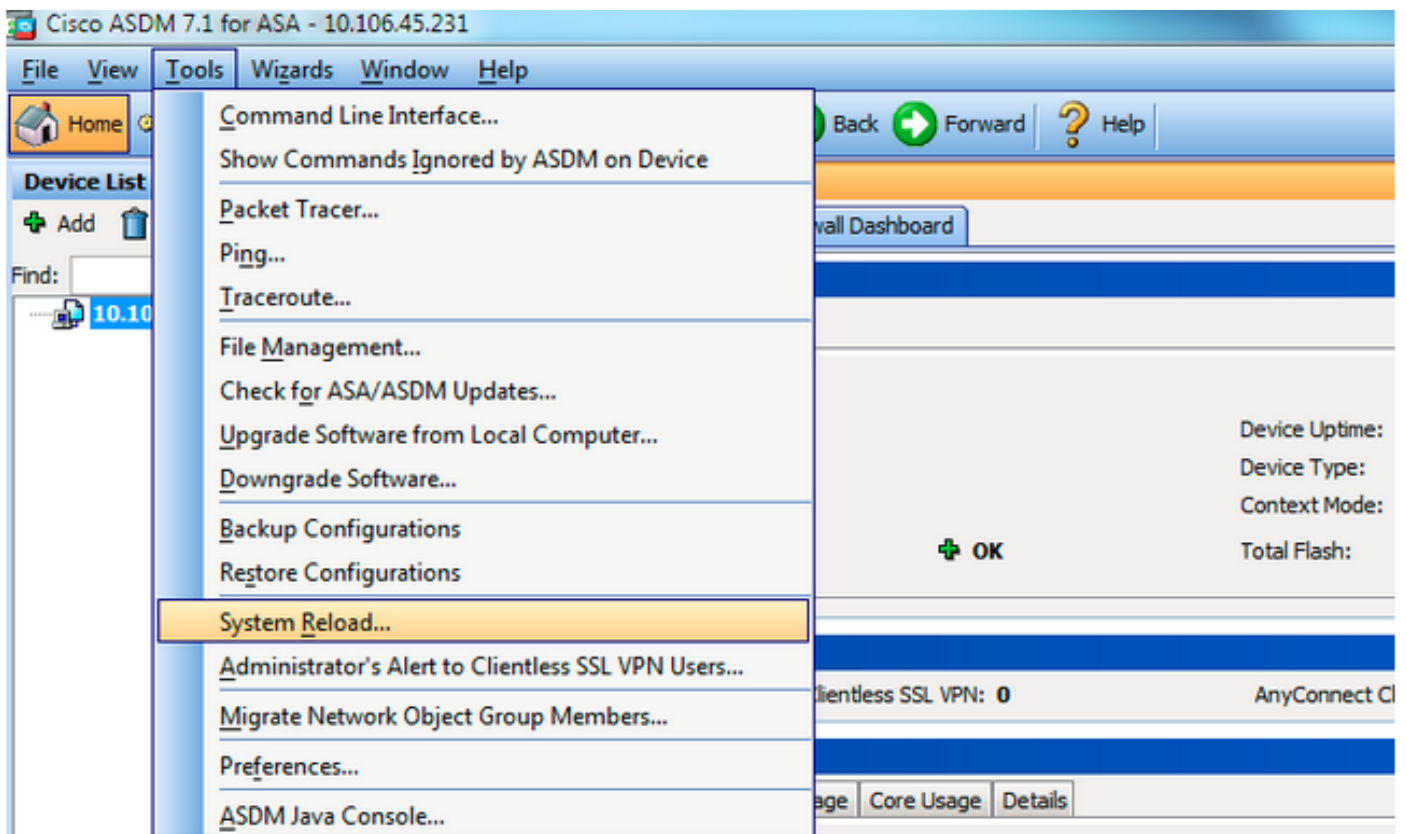
7. Uma janela de status aparece quando o ASDM escrever a imagem para piscar. Uma vez que terminado, um indicador da informação aparece que indique uma transferência de arquivo pela rede bem sucedida e se a imagem for ajustada como a imagem de boot. Selecione **sim**



Clique a APROVAÇÃO no indicador da informação e feche-a então na imagem da transferência de arquivo pela rede do indicador do PC local.

8. Escolha **ferramentas > recarregamento do sistema** do indicador home para recarregar o

dispositivo.



Uma nova janela aparece que peça que você verifique os detalhes do reload. Selecione a **salvarguarda a configuração running na altura do reload** e escolha então um momento de recarregar.

- **Agora** — Recarregue o dispositivo imediatamente.
- **Atraso por** — Especifique em quantas minutos ou horas a partir de agora para recarregar o dispositivo.
- **Programação em** — Especifique umas horas e data recarregar o dispositivo.

Você pode igualmente especificar mesmo se o dispositivo deve forçar um reload imediatamente se um reload programado falha. Verifique na **falha do Reload, force um reload imediato em seguida** e especifique então uma estadia de espera máxima. Esta é a quantidade de tempo que a ferramenta de segurança espera para notificar outros subsistemas antes de uma parada programada ou de uma repartição. Depois que esta vez decorre, uma parada programada/repartição (forçadas) rápidas ocorre. **Reload da programação do clique.**

System Reload

Schedule a system reload or cancel a pending one.

Reload Scheduling

Configuration State:

Save the running configuration at time of reload

Reload without saving the running configuration

Reload Start Time:

Now

Delay by: hh : mm or mmm


Schedule at: hh : mm

Reload Message:

On reload failure, force an immediate reload after: hh : mm or mmm

Schedule Reload

Reload Status

 No reload is scheduled.
..

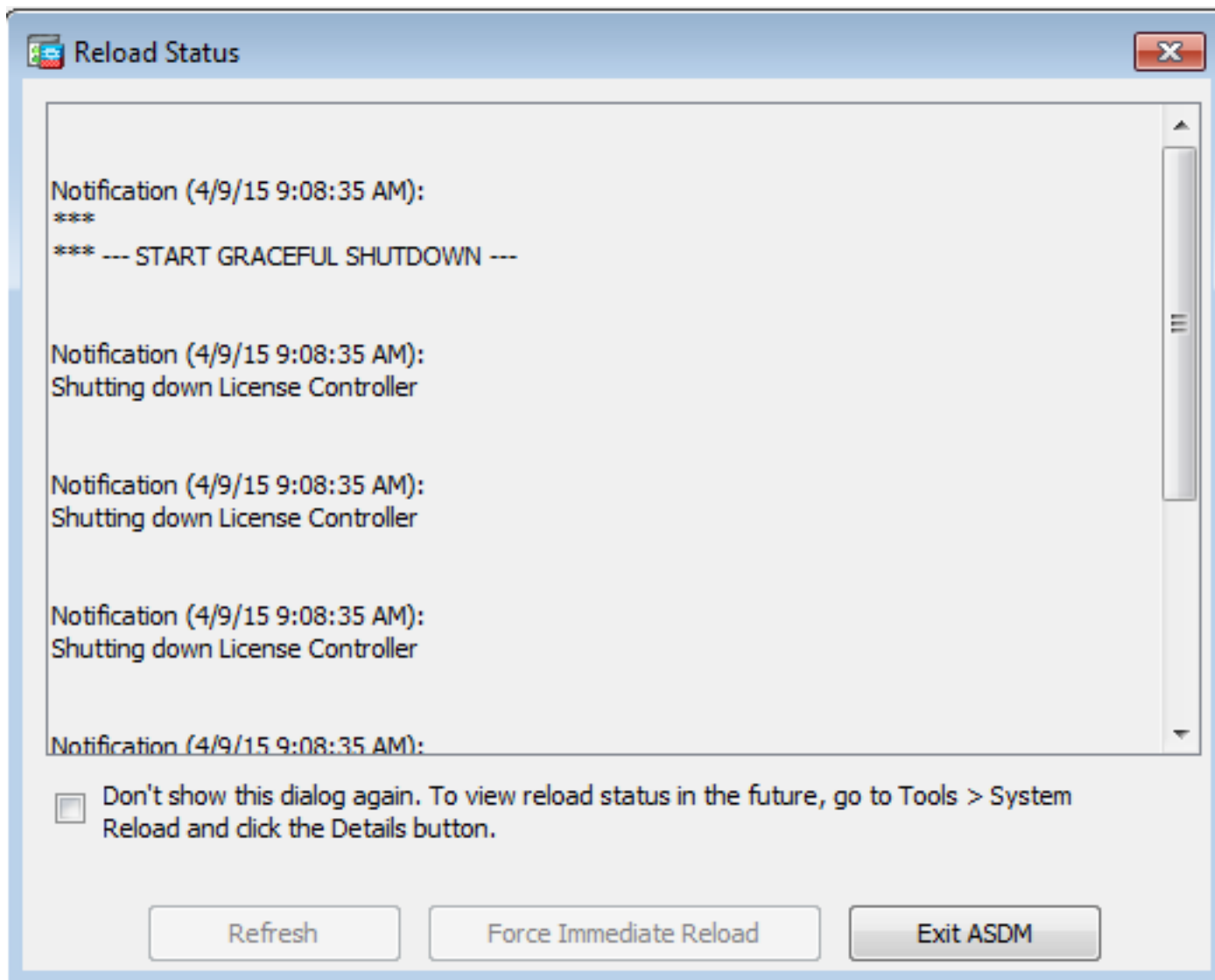
Cancel Reload Refresh Details...

Last Updated: 4/9/15 2:32:06 PM

Close Help

Uma vez o reload é em andamento, uma janela de status do Reload aparece que indique que um reload está sendo executado. Uma opção para retirar o ASDM é fornecida igualmente.

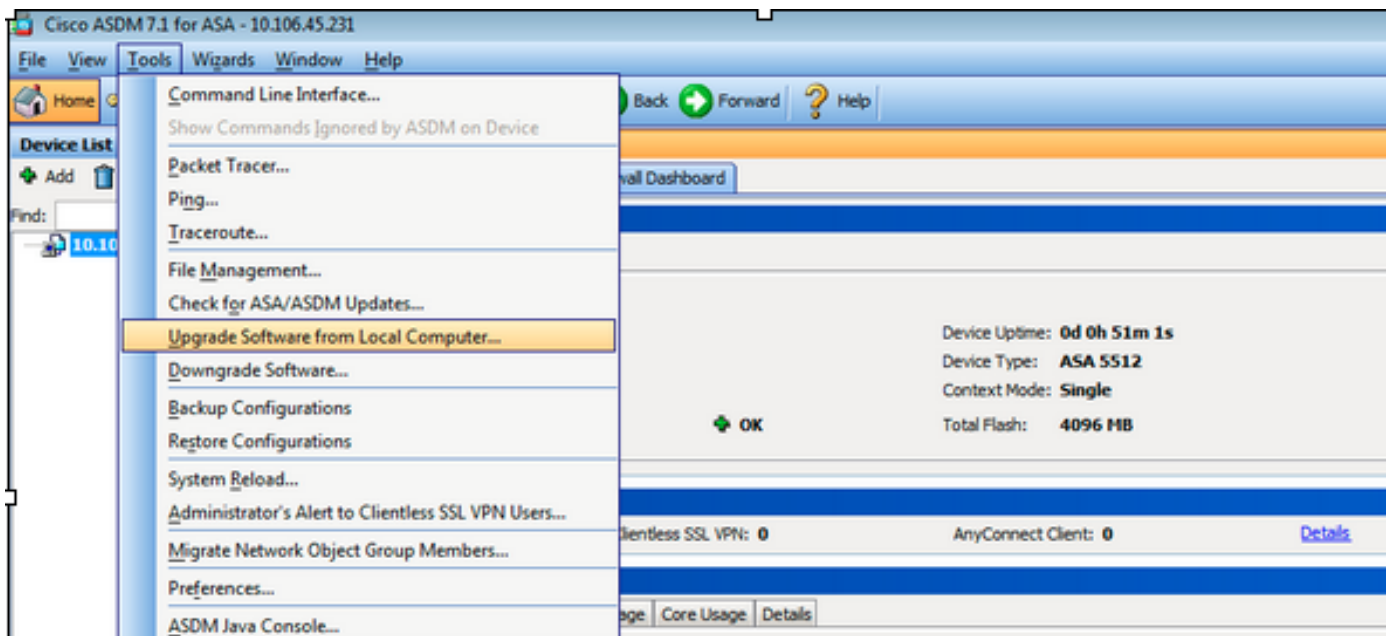
Nota: Comece o ASDM outra vez depois que os reloads ASA.



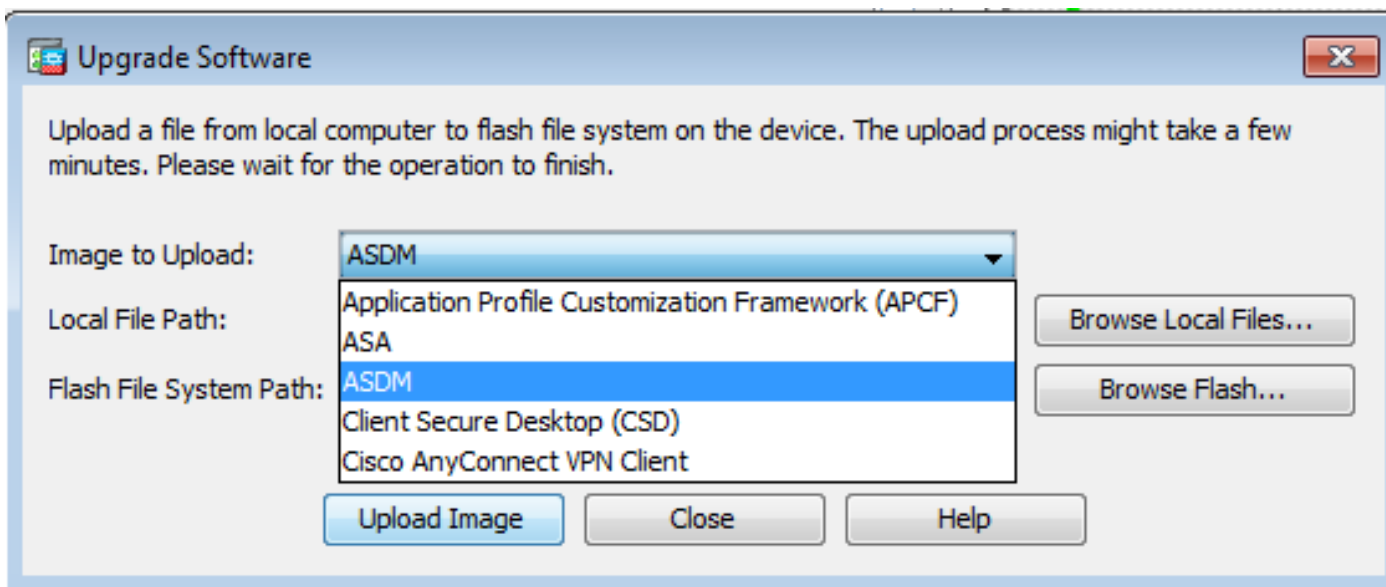
Promova a imagem ASDM usando ASDM 7.x.

Termine estas etapas para promover uma imagem do software no ASA 5500 ASDM de utilização.

1. Selecione **ferramentas > software de upgrade do computador local...** do indicador home do ASDM.



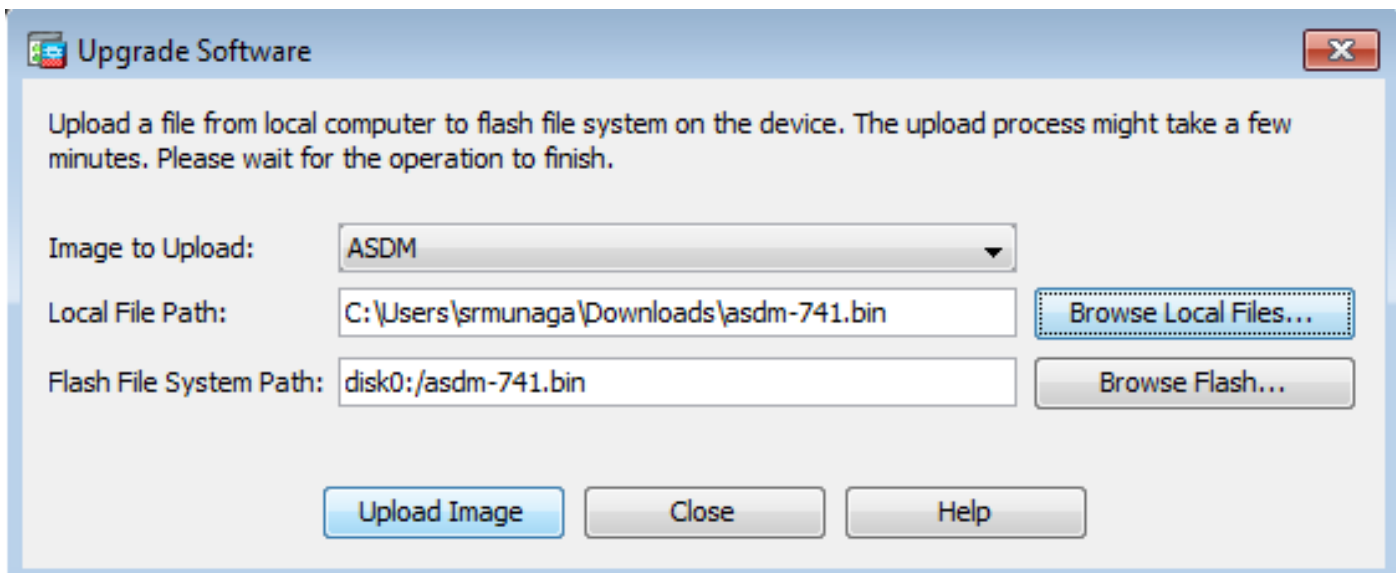
2. Selecione o ASDM como o tipo de imagem para transferir arquivos pela rede do menu suspenso.



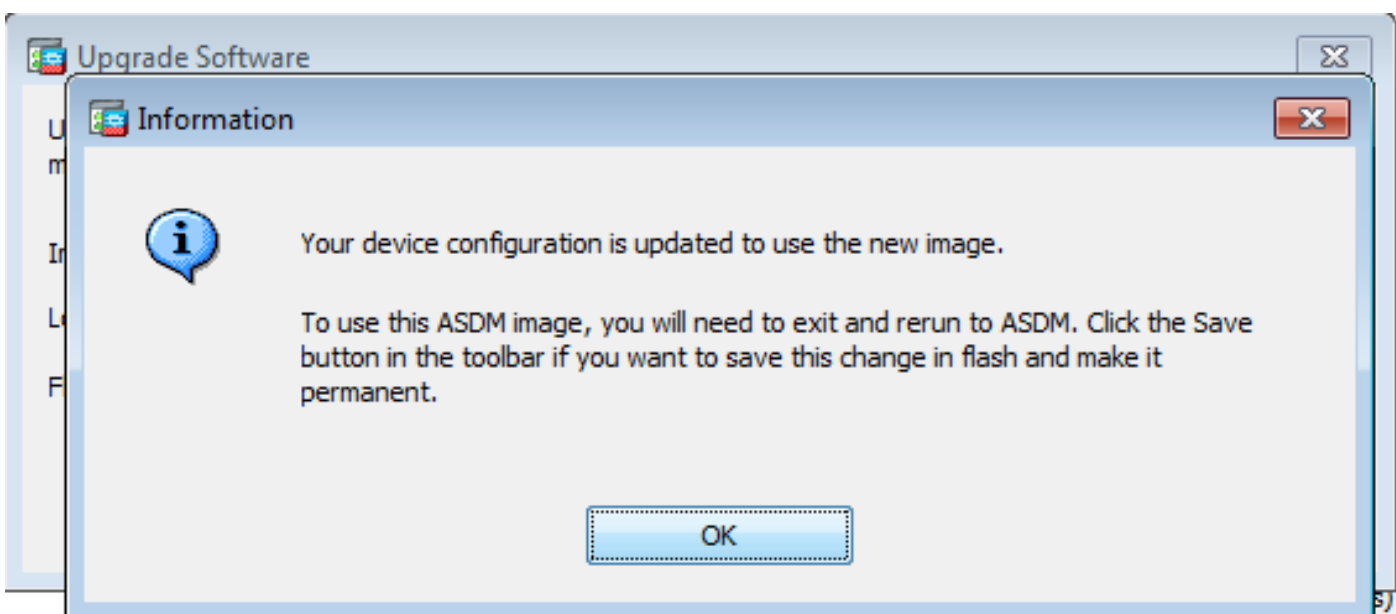
3. O clique **consulta arquivos locais...** ou datilografa o trajeto no campo do trajeto do arquivo local para especificar o lugar da imagem do software em seu PC.

O clique **consulta o flash....**

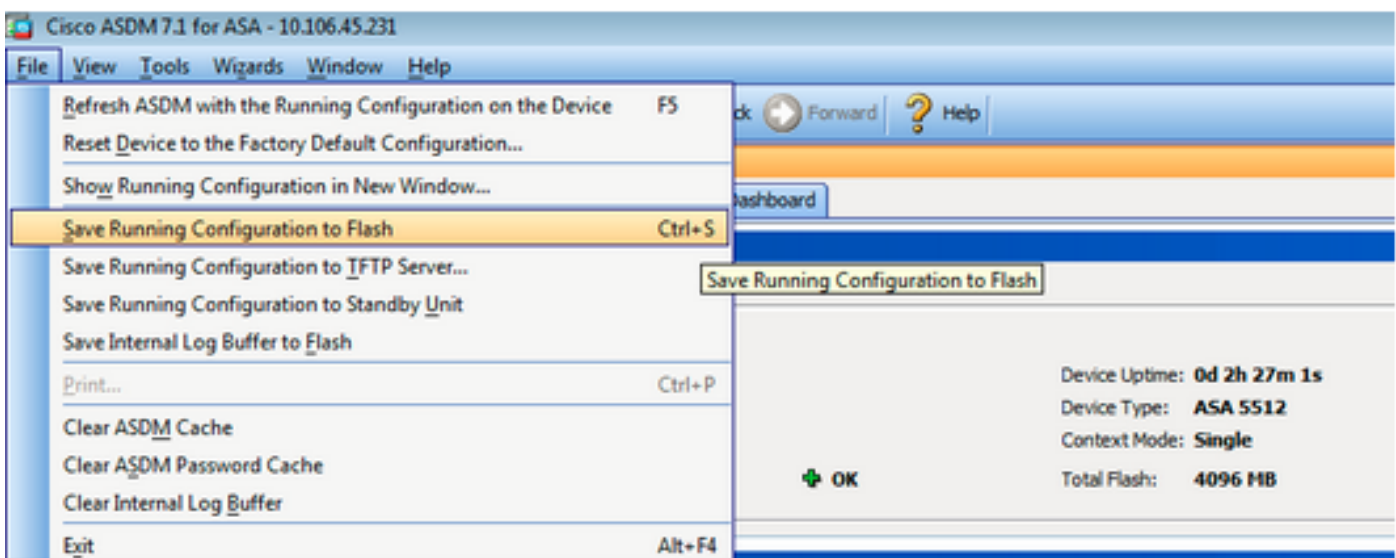
Uma janela de diálogo do flash da consulta aparece com o nome de arquivo dado entrada com automaticamente. Se o nome de arquivo não aparece, incorpore-o manualmente ao campo de nome de arquivo. Clique a **APROVAÇÃO** quando você é feito.



4. Clique a APROVAÇÃO uma vez que a imagem é atualizada com a imagem nova.



5. Selecione **configuração running do arquivo** > da salvaguarda a piscar do indicador home do ASDM.

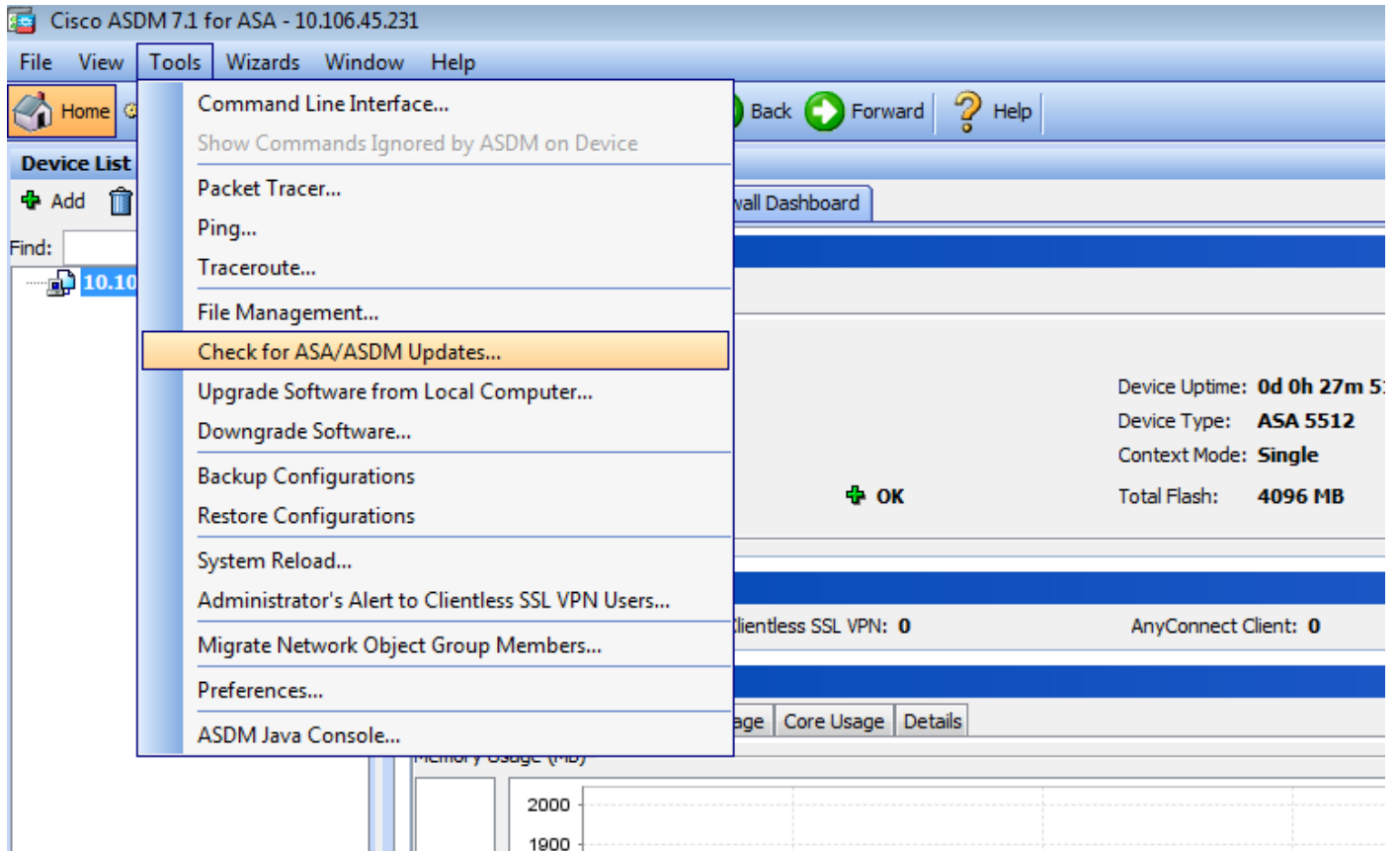


Retire a parte traseira ASDM e de início de uma sessão outra vez para controlar o ASA com a imagem ASDM promovida.

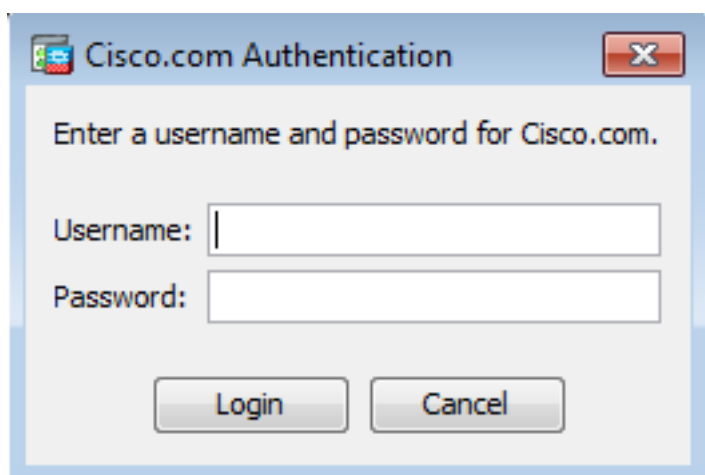
Promovendo o ASA e o ASDM transferindo a imagem diretamente do CCO

Termine estas etapas para promover um ASA e uma imagem ASDM diretamente do CCO.

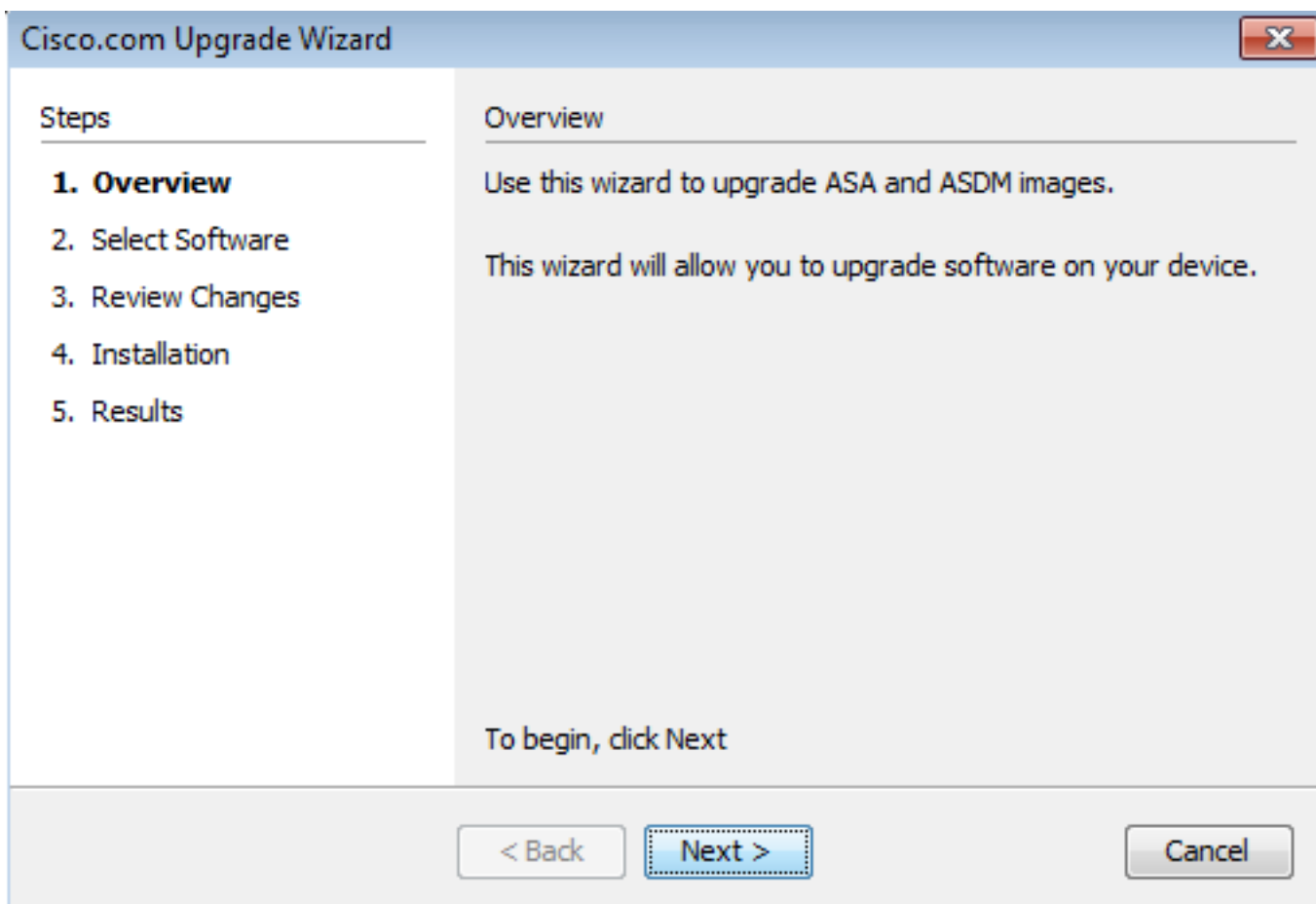
1. Selecione **ferramentas > verificação para ASA/ASDM atualiza...** do indicador home do ASDM.



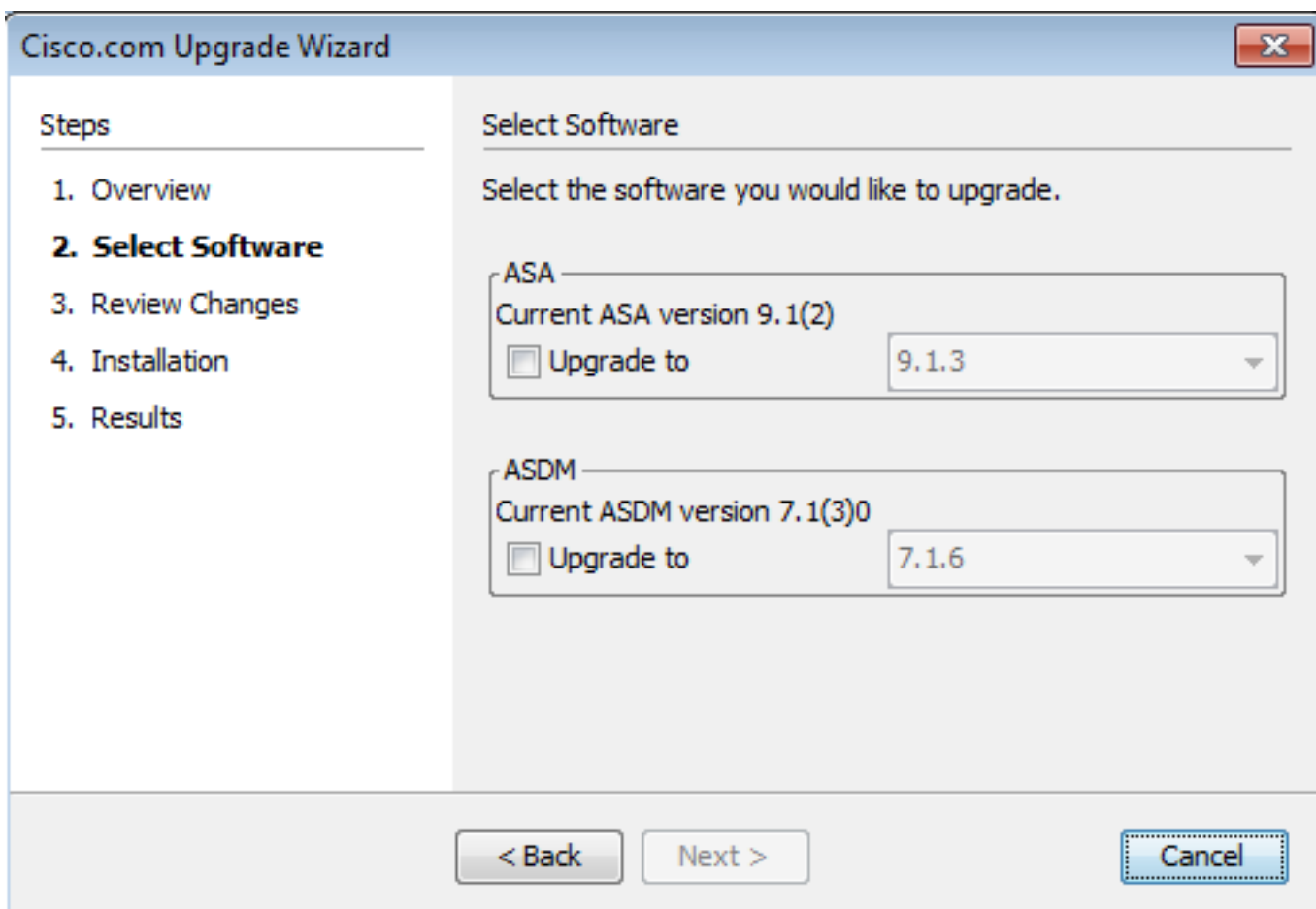
2. Quando o alerta do nome de usuário e senha aparece, forneça as credenciais do cisco.com e clique o **início de uma sessão**.



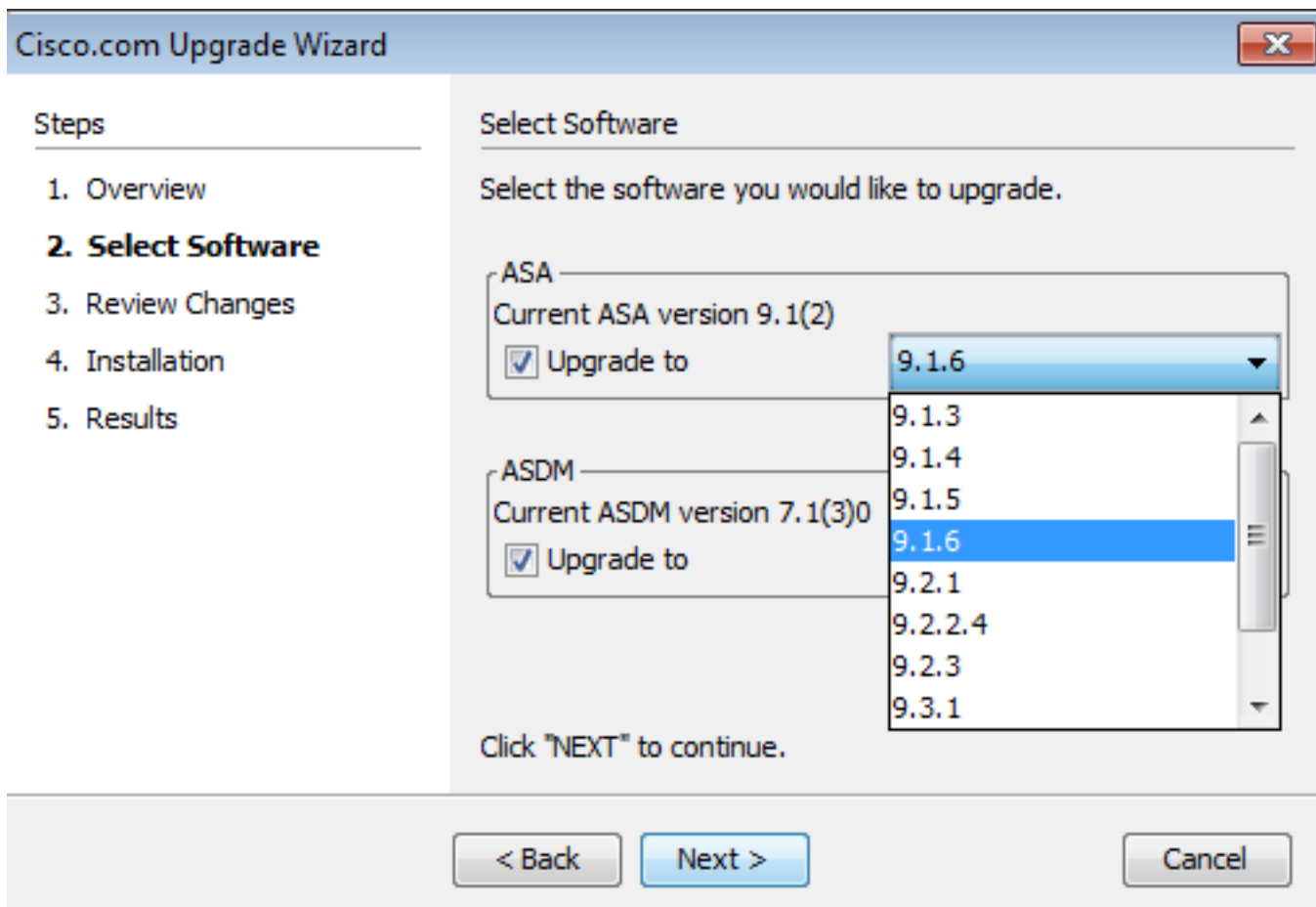
3. A elevação Wizard do cisco.com aparece. Na seção de visão geral do te, clique em seguida.



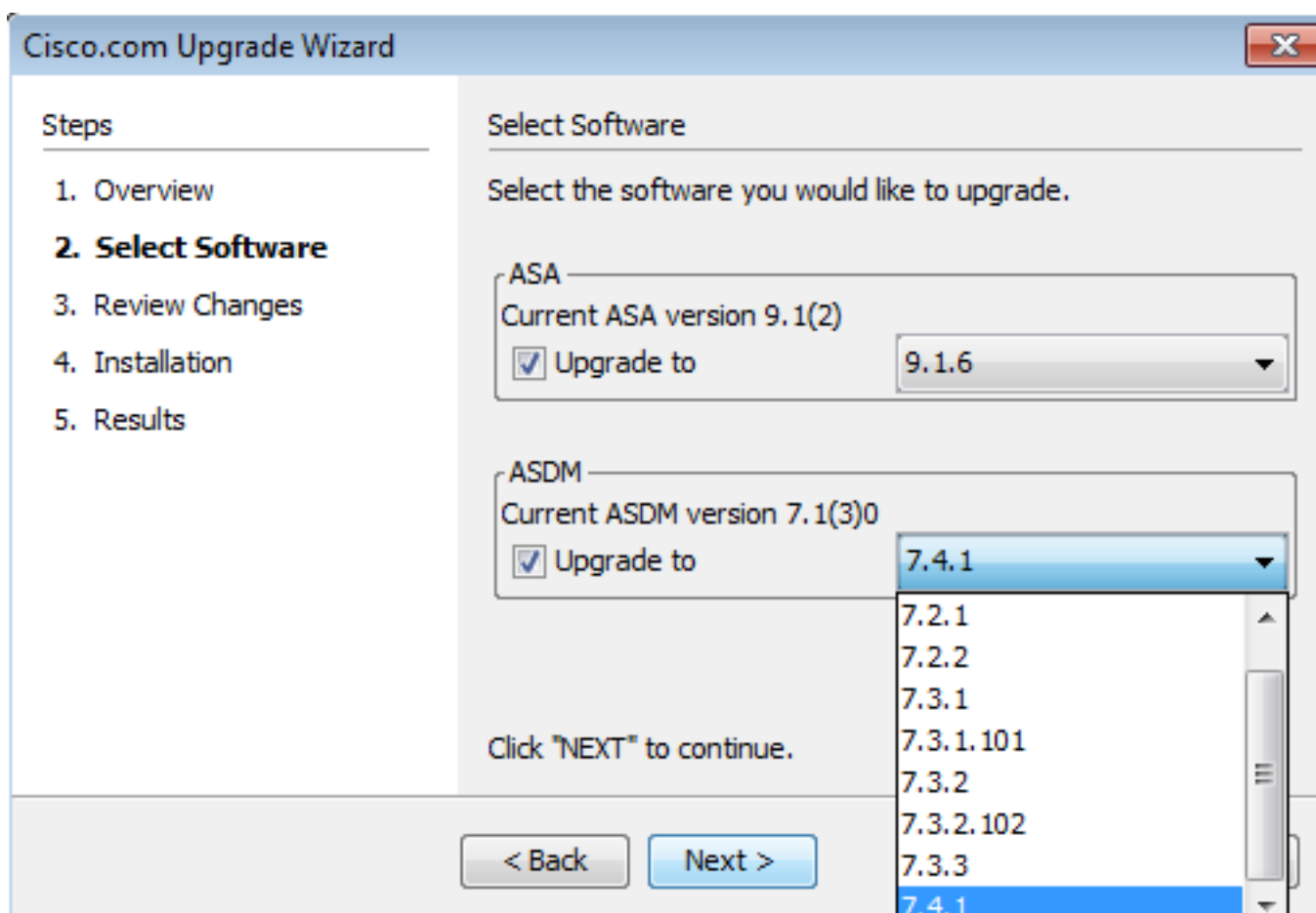
4. Na seção de software seleta, verifique o software que necessitates de ser promovido. Se o ASA e o ASDM precisam de ser promovidos, verifique ambas as opções.



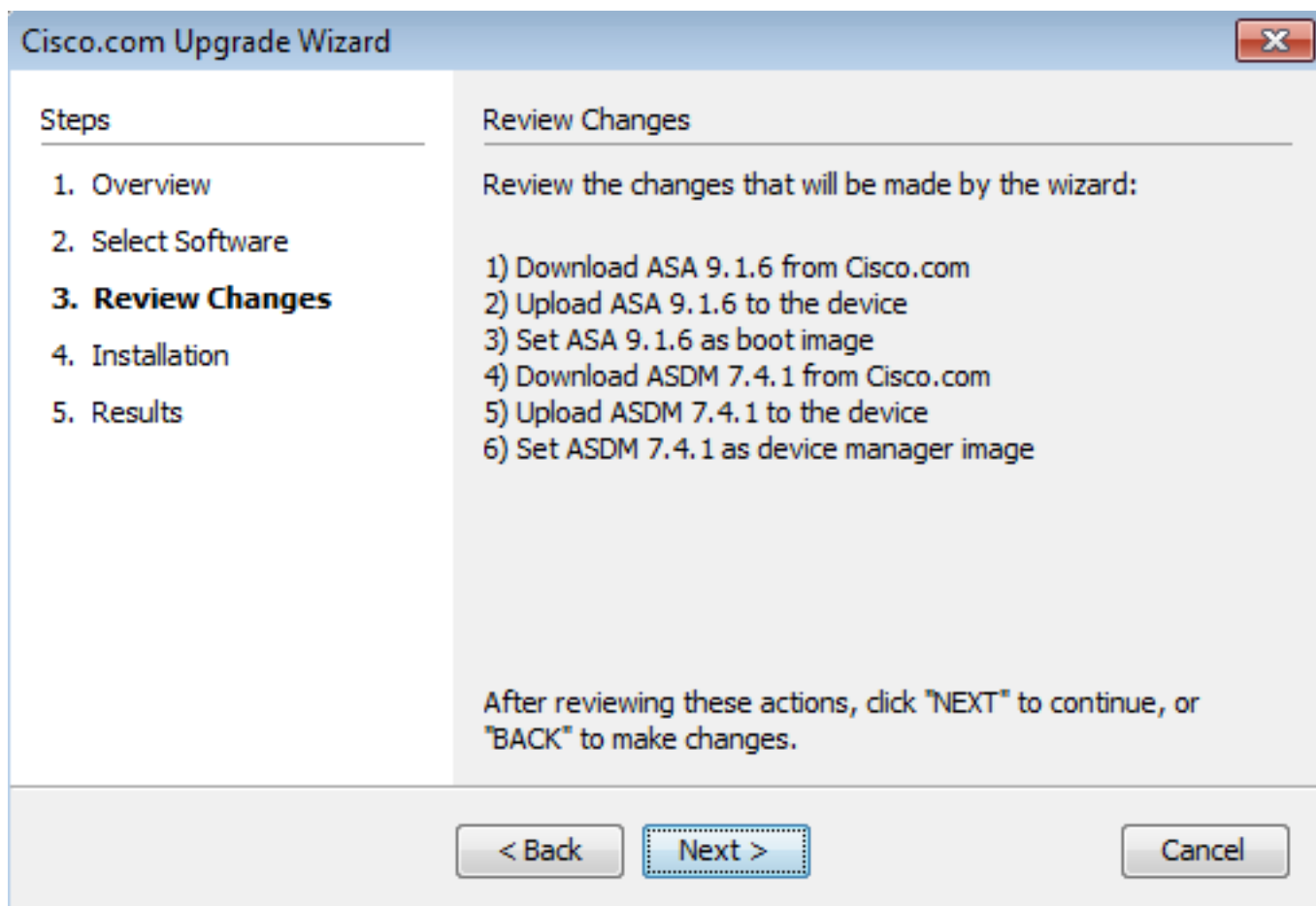
5. Na versão ASA dropdown, selecione a versão a que a elevação ASA tem que ser executada.



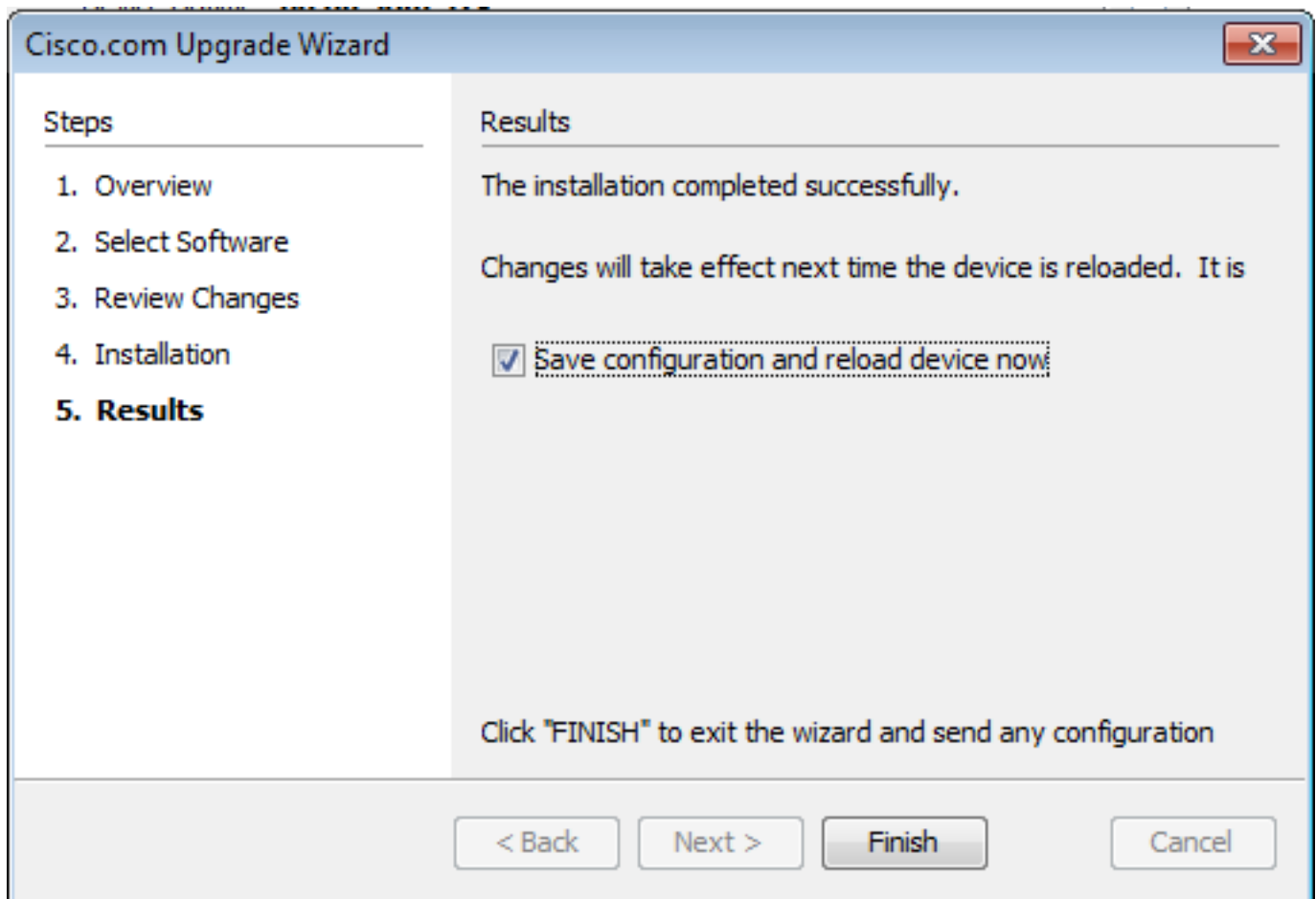
6. Na versão ASDM dropdown, selecione a versão a que a elevação ASDM tem que ser executada. Clique em seguida uma vez que as versões apropriadas são selecionadas.



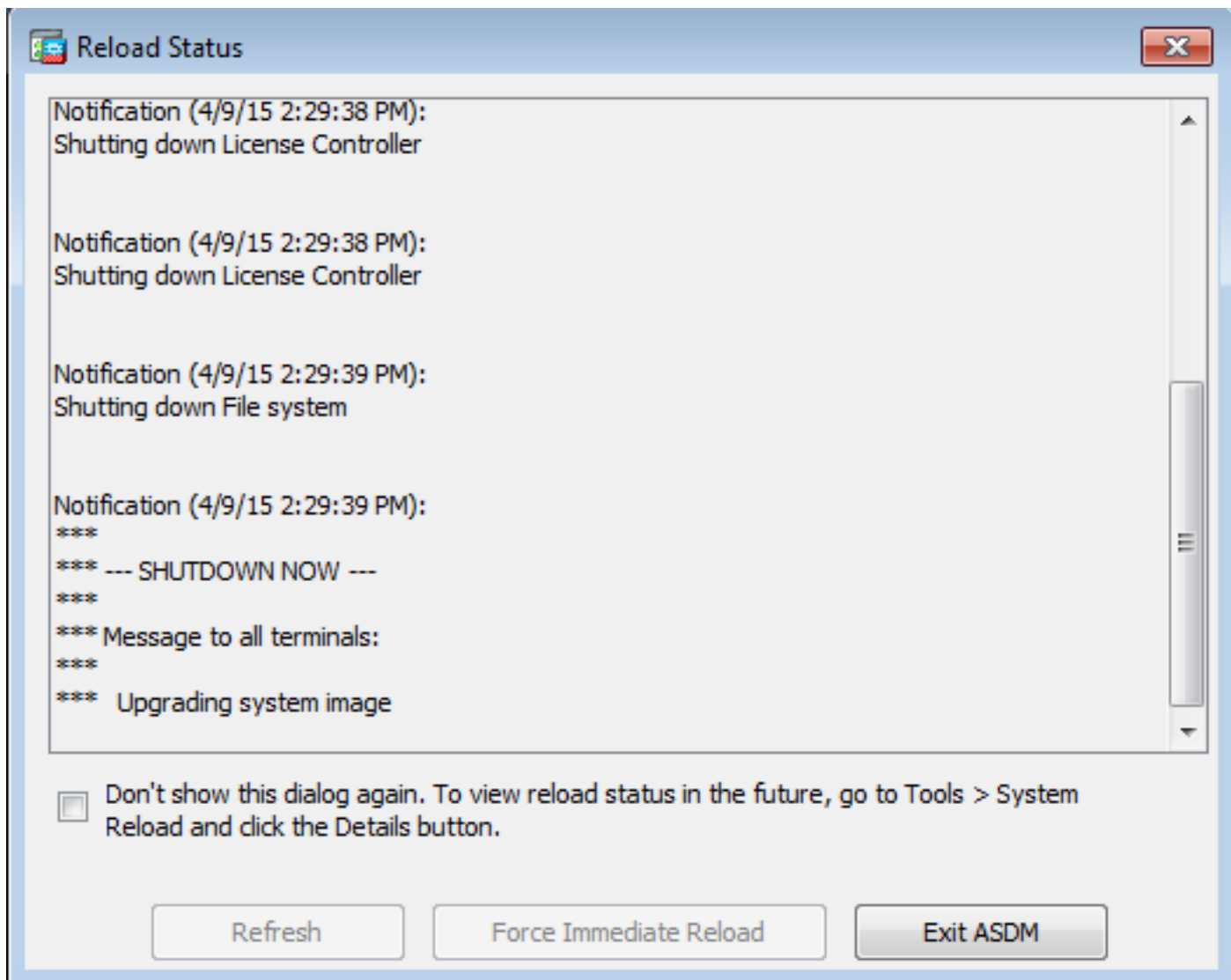
7. Na revisão muda a seção, reveem as mudanças e clicam-nas em seguida.



8. A instalação das imagens começa e o progresso total pode ser considerado como abaixo. Revestimento uma vez terminado do clique. Nos resultados secione, verifique da “**configuração salvaguarda e recarregue a opção do dispositivo agora**”. Clique em Finish.



9. A tela de estado do Reload aparecer quando os recarregamentos de dispositivo.



10. Clique a “saída ASDM” e a parte traseira do início de uma sessão outra vez uma vez que o dispositivo vem acima após o reload.

Promova uma imagem do software e uma imagem ASDM usando o CLI

Um servidor TFTP é exigido para promover ou degradar uma imagem do software assim como uma imagem ASDM para um ASA. Refira a [seleção e o uso do servidor TFTP](#) a fim aprender mais sobre a seleção do servidor TFTP.

O comando **copy tftp flash** permite que você baixe uma imagem do software na memória Flash do firewall via TFTP. Você pode usar o comando **copy tftp flash** com todo o modelo da ferramenta de segurança. A imagem que você transfere pode agora ser usada em cima da repartição seguinte, mudando o variável de sistema da bota para apontar a esta imagem.

Esta é a saída do comando **copy tftp flash**:

```
copy tftp[:[//location] [/tftp_pathname]] [[flash/disk0][:[image | asdm]]]
```

Para o modo de contexto múltiplo, execute estas etapas no espaço da execução do sistema.

Nota: Para o ASA, o *disco 0* da palavra-chave substitui o *flash* no comando *copy*.

Se o comando for utilizado sem os parâmetros opcionais de local ou nome de caminho, o local e o nome de arquivo serão obtidos do usuário interativamente através de uma série de perguntas semelhantes às aquelas apresentadas pelo Cisco IOS® Software. Se você inserir somente dois-pontos, os parâmetros serão obtidos das configurações do **comando tftp-server**. Se outros parâmetros opcionais forem fornecidos, esses valores serão utilizados em vez da configuração do **comando tftp-server** correspondente. Se parâmetros opcionais, como dois-pontos e qualquer coisa depois dele, forem fornecidos, o comando será executado sem um prompt para entrada do usuário.

O lugar é um IP address ou um nome que resolva a um IP address através da ferramenta de segurança que nomeia o mecanismo da definição, que é atualmente mapeamentos estáticos através dos **comandos name e names**. A ferramenta de segurança deve saber alcançar este lugar através de sua informação de tabela de roteamento. Esta informação é determinada pelos comandos **ip address, route** ou **RIP**. Isso depende da sua configuração.

O nome do caminho pode incluir quaisquer nomes de diretório além do último componente real do caminho para o arquivo no servidor. O nome do caminho não pode conter espaços. Se um nome de diretório contiver espaços no servidor TFTP em vez de no **comando copy tftp flash**, e se seu servidor TFTP estiver configurado para apontar para um diretório no sistema do qual você baixará a imagem, será necessário utilizar somente o endereço IP do sistema e o nome de arquivo da imagem. O servidor TFTP recebe o comando e determina o local de arquivo real de sua informação do diretório raiz. O server transfere então a imagem TFTP à ferramenta de segurança.

Estes comandos são precisados de promover a imagem do software assim como a imagem ASDM e de fazê-la como uma imagem de boot no reload seguinte.

```
ASA#copy tftp [[flash:/disk0:][software image name/asdm image name]]
!--- Command to set an image as bootup or specify the !--- ASDM image file. ASA(config)#boot
system [flash:/disk0:][software image name]
!--- Save active configuration to the Flash. ASA#write memory
!--- Reboot the security appliance and load !--- with the new boot image as per the
configuration file. ASA#reload
```

Exemplo:

```
ASA-5512# copy tftp: disk0:

Address or name of remote host []? 172.16.31.1
Source filename []? asa916-smp-k8.bin
Destination filename [asa916-smp-k8.bin]?
Accessing tftp://172.16.31.1/asa916-smp-k8.bin...!!!!!!!!!!!!!!!!!!!!!!!!!!!!!!
!!!!!!!!!!!!!!!!!!!!!!!!!!!!!!!!!!!!!!!!!!!!!!!!!!!!!!!!!!!!!!!!!!!!!!!!!!!!!!
!!!!!!!!!!!!!!!!!!!!!!!!!!!!!!!!!!!!!!!!!!!!!!!!!!!!!!!!!!!!!!!!!!!!!!!!!!!!!!
Writing file disk0:/asa916-smp-k8.bin...
!!!!!!!!!!!!!!!!!!!!!!!!!!!!!!!!!!!!!!!!!!!!!!!!!!!!!!!!!!!!!!!!!!!!!!!!!!!!!!
!!!!!!!!!!!!!!!!!!!!!!!!!!!!!!!!!!!!!!!!!!!!!!!!!!!!!!!!!!!!!!!!!!!!!!!!!!!!!!
!!!!!!!!!!!!!!!!!!!!!!!!!!!!!!!!!!!!!!!!!!!!!!!!!!!!!!!!!!!!!!!!!!!!!!!!!!!!!!
38043648 bytes copied in 32.290 secs (1188864 bytes/sec)

ASA-5512# sh disk0
--#-- --length-- -----date/time----- path 191 38191104 Nov 21 2014 21:07:48 asa912-
smp-k8.bin
192 17906032 Apr 08 2015 22:33:44 asdm-713.bin
```

```
193 26350916 Apr 09 2015 06:28:20 asdm-741.bin
194 38043648 May 10 2015 02:14:06 asa916-smp-k8.bin
```

4118732800 bytes total (3556712448 bytes free)

```
!--- Command to set "asa916-smp-k8.bin" as the boot image. ASA-5512(config)# boot system
disk0:/asa916-smp-k8.bin
```

```
!--- Command to set "asdm-741.bin" as the ASDM image. ASA-5512(config)# asdm image disk0:/asdm-
741.bin
```

```
ASA-5512# write memory
```

```
ASA-5512# reload
```

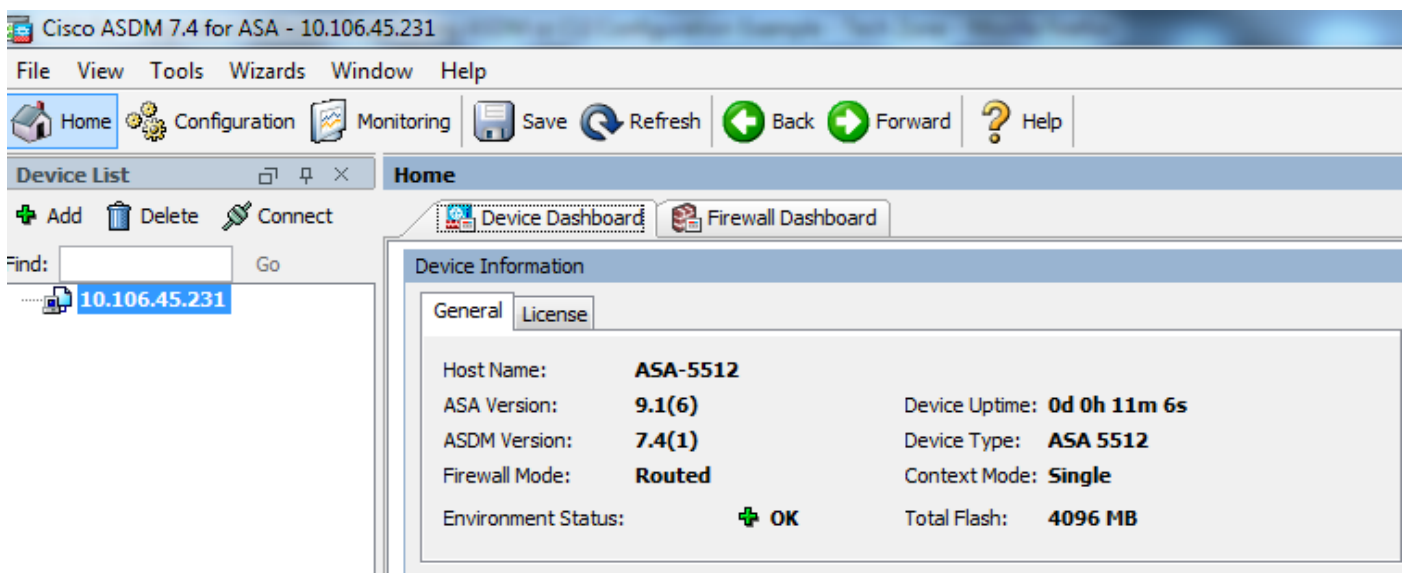
Nota: Quando você tenta promover a imagem no ASA de um servidor FTP, você pode usar o **comando flash ftp da cópia**. Este comando permite que você especifique parâmetros, tais como o nome de arquivo do endereço IP remoto e da fonte. Este procedimento é similar ao TFTP. Contudo, uma limitação com é que você não pode alterar a relação remota IP/source (como você possa com TFTP). No modo TFTP, as opções especificadas com o **comando tftp-server** podem ser puxadas e executado. Mas com FTP, não há nenhuma tal opção. A interface de origem deve sempre ser a *parte externa* à revelia, que não pode ser alterada. Isto é, o servidor FTP deve ser alcançável da interface externa.

Verificar

Use esta seção para confirmar que seu upgrade de software era bem sucedido.

O [Cisco CLI Analyzer](#) ([somente clientes registrados](#)) aceita alguns comandos show. Use o Cisco CLI Analyzer para visualizar uma análise da saída do comando show.

Depois que os reloads e você ASA registraram com sucesso no ASDM outra vez, você pode verificar a versão da imagem que é executado no dispositivo. Veja o tab geral no indicador home para esta informação.



The screenshot shows the Cisco ASDM 7.4 for ASA interface. The main window displays the 'Device Information' tab for the device 'ASA-5512'. The information is organized into two columns:

General		License	
Host Name:	ASA-5512	Device Uptime:	0d 0h 11m 6s
ASA Version:	9.1(6)	Device Type:	ASA 5512
ASDM Version:	7.4(1)	Context Mode:	Single
Firewall Mode:	Routed	Total Flash:	4096 MB
Environment Status:	OK		

Estes comandos CLI são usados a fim verificar a elevação:

1. **Versão da mostra** — Isto mostra a imagem atual com que o ASA é carreg.
2. **Mostra bootvar** — Isto mostra a prioridade da imagem a ser usada após o reload.
3. **Mostre a imagem do asdm** — Isto mostra a imagem atual do asdm usada pelo ASA.

Troubleshooting

Atualmente, não existem informações disponíveis específicas sobre Troubleshooting para esta configuração.

Informações Relacionadas

[Problemas de conexão ASA ao Cisco Adaptive Security Device Manager](#)

[Suporte Técnico e Documentação - Cisco Systems](#)