

# Configurando um Cisco 827 Router usando PPPoA com CHAP e PAP

## Índice

[Introdução](#)

[Antes de Começar](#)

[Convenções](#)

[Pré-requisitos](#)

[Componentes Utilizados](#)

[Configurar](#)

[Diagrama de Rede](#)

[PPPoA usando as configurações CHAP](#)

[PPPoA usando a configuração PAP](#)

[Verificar](#)

[Troubleshooting](#)

[Informações Relacionadas](#)

## [Introdução](#)

As configurações de amostra neste documento mostram um roteador do digital subscriber line (DSL) do Cisco 827 que conecta ao Cisco 6130 um multiplexador de acesso de linha de assinante digital (DSLAM) e que termina em um concentrador de acesso universal (UAC) do Cisco 6400. Cada configuração usa o protocolo ponto-a-ponto sobre o Asynchronous Transfer Mode (PPPoA). A interface do Asynchronous Transfer Mode (ATM) é configurada para o encapsulamento de ALMUX PPP.

Mostra PPPoA de uma configuração usando o protocolo de autenticação de cumprimento do desafio (RACHADURA). A segunda configuração mostra o PPP over ATM usando o protocolo password authentication (PAP).

## [Antes de Começar](#)

### [Convenções](#)

Para obter mais informações sobre convenções de documento, consulte as [Convenções de dicas técnicas Cisco](#).

### [Pré-requisitos](#)

Não existem requisitos específicos para este documento.

## Componentes Utilizados

As informações neste documento são baseadas nas versões de software e hardware abaixo.

- Software Release 12.1(1)XB do Customer Premises Equipment do Cisco 827-4V (CPE) IOS®
- Software Release 12.0(7)DC do Cisco 6400 UAC-NRP IOS
- Software Release 12.0(4)DB do Cisco 6400 UAC-NSP IOS
- IOS Software release 12.1(1)DA do Cisco 6130 DSLAM-NI2

As informações neste documento foram criadas a partir de dispositivos em um ambiente de laboratório específico. Todos os dispositivos utilizados neste documento foram iniciados com uma configuração (padrão) inicial. Se você estiver trabalhando em uma rede ativa, certifique-se de que entende o impacto potencial de qualquer comando antes de utilizá-lo.

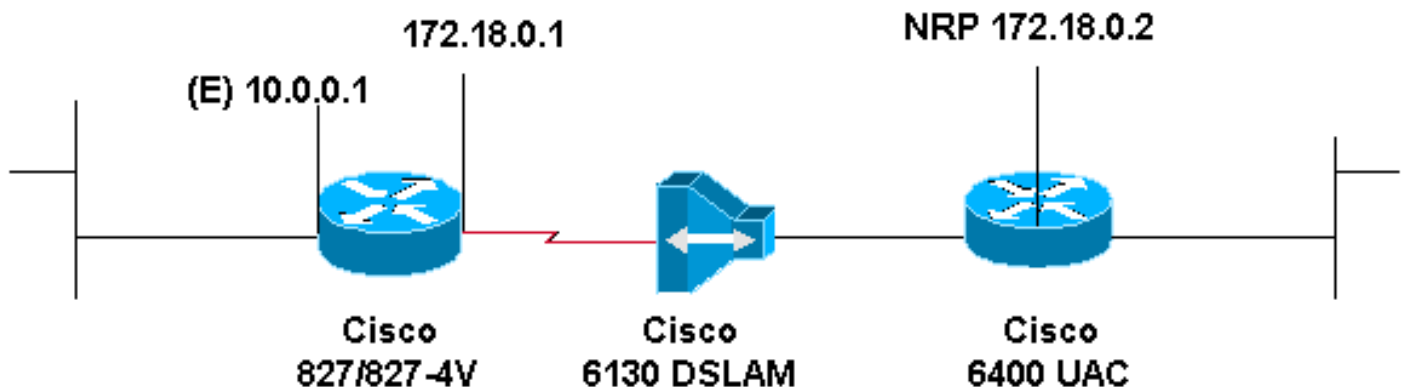
## Configurar

Nesta seção, você encontrará informações para configurar os recursos descritos neste documento.

**Nota:** Para localizar informações adicionais sobre os comandos usados neste documento, utilize a Ferramenta Command Lookup (somente clientes [registrados](#)).

## Diagrama de Rede

Este documento utiliza a instalação de rede mostrada no diagrama abaixo.



## PPPoA usando as configurações CHAP

Ao usar o virtual-molde da relação, configurar somente o *username* do *hostname* do PPP chap e a *senha* do PPP chap. O comando `ppp authentication chap callin` não é apoiado. Nesta relação do exemplo o *discador* é usado, que não é afetado.

### Cisco 827

```
Current configuration:
!
version 12.1
!
service timestamps debug datetime msec
service timestamps log datetime msec
!
```

```

hostname R1
!
ip subnet-zero
!
interface Ethernet0
 ip address 10.0.0.1 255.0.0.0
 no ip directed-broadcast
 no ip mroute-cache
!
interface ATM0
 no ip address
 no ip directed-broadcast
 no ip mroute-cache
 no atm ilmi-keepalive
 pvc 1/150
  encapsulation aal5mux ppp dialer
  dialer pool-member 1
!
 hold-queue 224 in
!
interface Dialer0
 ip address 172.18.0.1 255.255.0.0
 no ip directed-broadcast
 encapsulation ppp
 dialer pool 1
 dialer-group 1
 ppp authentication chap callin
 ppp chap hostname username
 ppp chap password password
!
 ip classless
!
 ip route 0.0.0.0 0.0.0.0 Dialer0
!
 dialer-list 1 protocol ip permit
!
end

```

### Cisco alcança 6400 NRP1

```

username
username password
password
!--- The username and password values must match !---
the username and password values of the remote device. !
interface ATM0/0/0.200 point-to-point no ip directed-
broadcast no ip route-cache pvc 1/301 encapsulation
aal5mux ppp Virtual-Template11 ! interface Virtual-
Template11 ip address 172.18.0.2 255.255.0.0 no ip
directed-broadcast ppp authentication chap ! ip route
10.0.0.1 255.255.255.255 172.18.0.1

```

## [PPPoA usando a configuração PAP](#)

Ao usar o virtual-molde da relação, configurar somente a *senha de senha de nome de usuário enviar-username ppp pap*. O comando **ppp authentication pap callin** não é apoiado. Nesta relação do exemplo o discador é usado, que não é afetado.

### Cisco 827

```

version 12.1
!

```

```

service timestamps debug datetime msec
service timestamps log datetime msec
!
hostname R1
!
ip subnet-zero
!
interface Ethernet0
 ip address 10.0.0.1 255.0.0.0
 no ip directed-broadcast
 no ip mroute-cache
!
interface ATM0
 no ip address
 no ip directed-broadcast
 no ip mroute-cache
 no atm ilmi-keepalive
 pvc 1/150
  encapsulation aal5mux ppp dialer
  dialer pool-member 1
!
 hold-queue 224 in
!
interface Dialer0
 ip address 172.18.0.1 255.255.0.0
 no ip directed-broadcast
 encapsulation ppp
 dialer pool 1
 dialer-group 1
 ppp authentication pap callin
ppp pap sent-username username password password
!
 ip classless
!
 ip route 0.0.0.0 0.0.0.0 Dialer0
!
 no ip http server
!
 dialer-list 1 protocol ip permit
!
 voice-port 1
  timing hookflash-in 0
!
 voice-port 2
  timing hookflash-in 0
!
 voice-port 3
  timing hookflash-in 0
!
 voice-port 4
  timing hookflash-in 0

```

## Cisco alcança 6400 NRP1

```

username
username password
password
!--- The username and password values must match !---
the username and password values of the remote device. !
interface ATM0/0/0.200 point-to-point no ip directed-
broadcast no ip route-cache pvc 1/301 encapsulation
aal5mux ppp Virtual-Template11 ! interface Virtual-
Template11 ip address 172.18.0.2 255.255.0.0 no ip
directed-broadcast ppp authentication pap ! ip route

```

10.0.0.1 255.255.255.255 172.18.0.1

## [Verificar](#)

No momento, não há procedimento de verificação disponível para esta configuração.

## [Troubleshooting](#)

Atualmente, não existem informações disponíveis específicas sobre Troubleshooting para esta configuração.

## [Informações Relacionadas](#)

- [Suporte técnico DSL](#)
- [Suporte Técnico - Cisco Systems](#)