

Como recolher arquivos de registro através da porta serial no dispositivo de Nexsan

Índice

[Introdução](#)

[Pré-requisitos](#)

[Requisitos](#)

[Componentes Utilizados](#)

[Convenções](#)

[Procedimento](#)

[Informações Relacionadas](#)

[Introdução](#)

Este original explica as etapas para recolher os arquivos de registro através da porta serial no dispositivo de Nexsan.

[Pré-requisitos](#)

[Requisitos](#)

Não existem requisitos específicos para este documento.

[Componentes Utilizados](#)

Este original não é restringido à versão de software e hardware específica.

[Convenções](#)

Consulte as [Convenções de Dicas Técnicas da Cisco](#) para obter mais informações sobre convenções de documentos.

[Procedimento](#)

Este é o procedimento passo a passo:

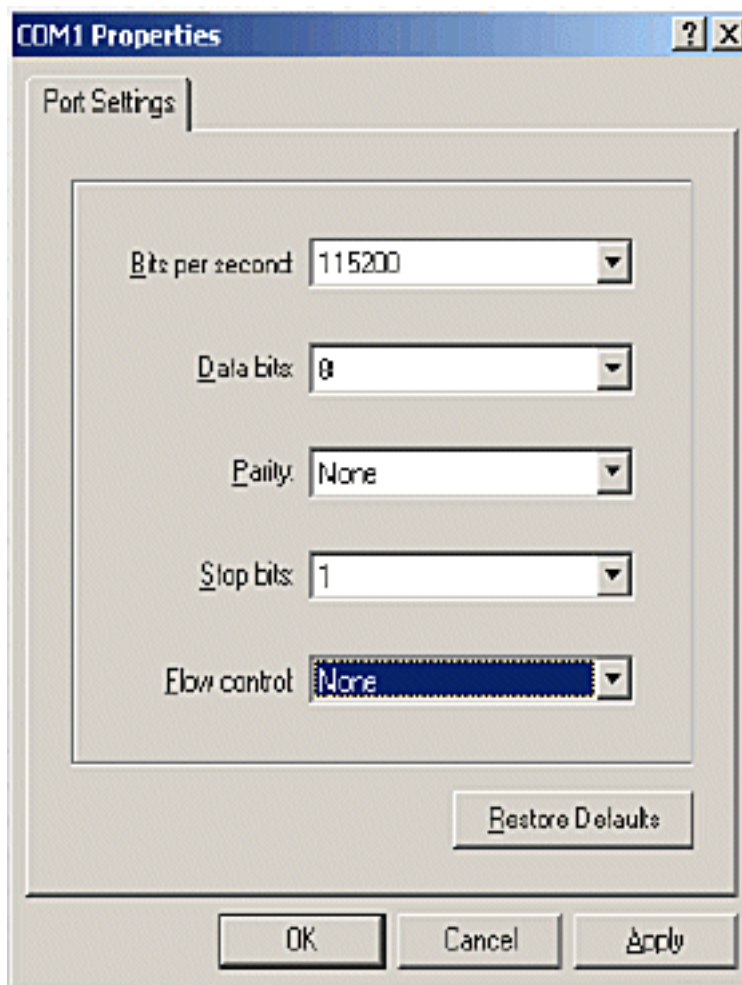
1. O HyperTerminal precisa de ser configurado segundo as indicações da ordem para estabelecer a comunicação com o cable modem nulo:

Baud rate 115200

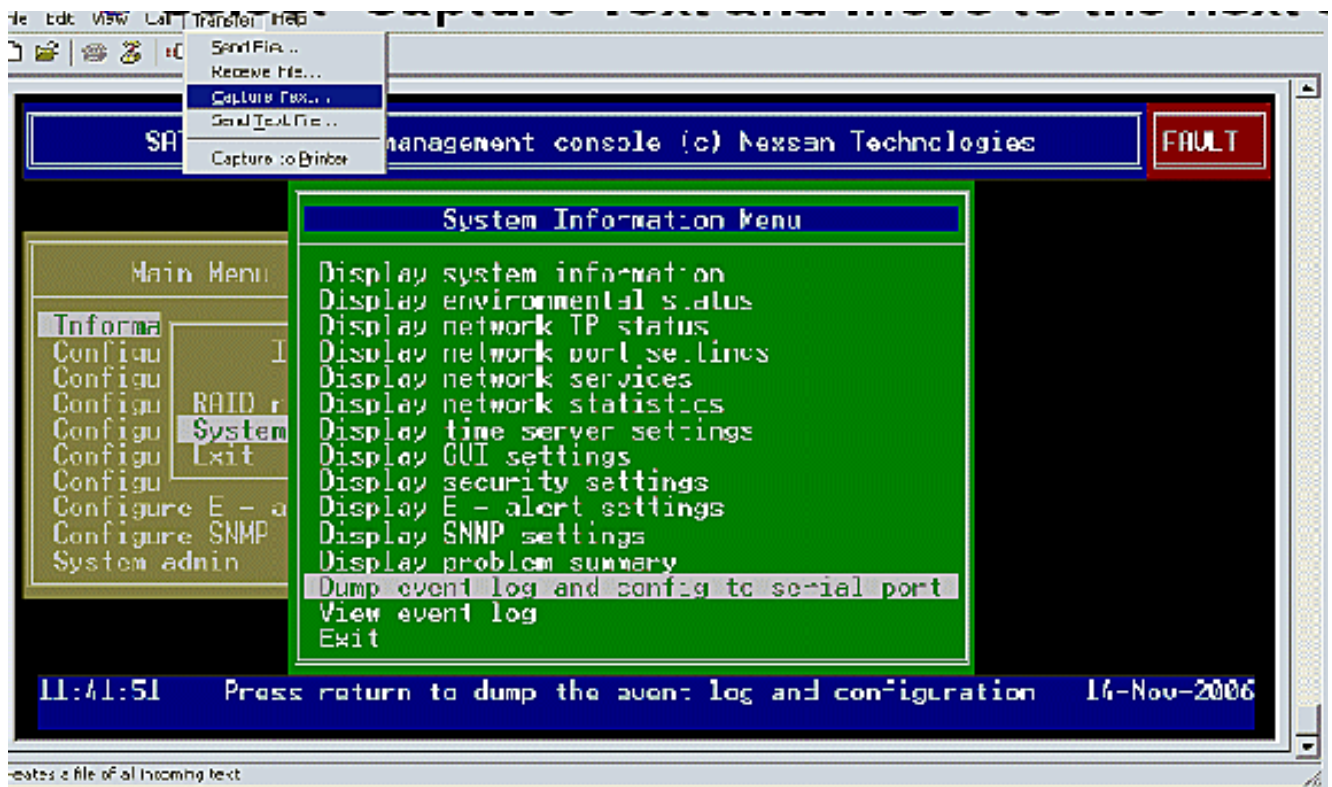
Data bits 8

Parity None or 0 ----> Depends on version of HyperTerminal

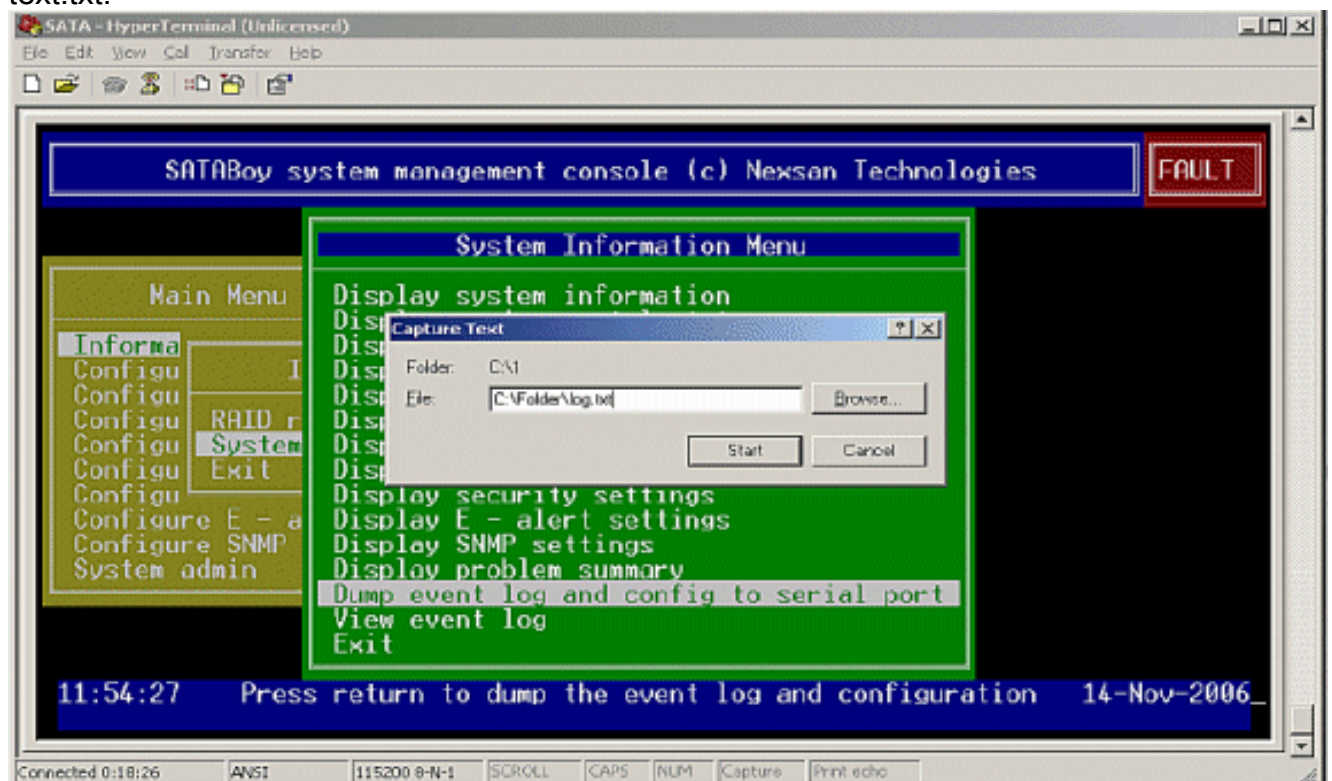
Stop bits 1
Flow Control None



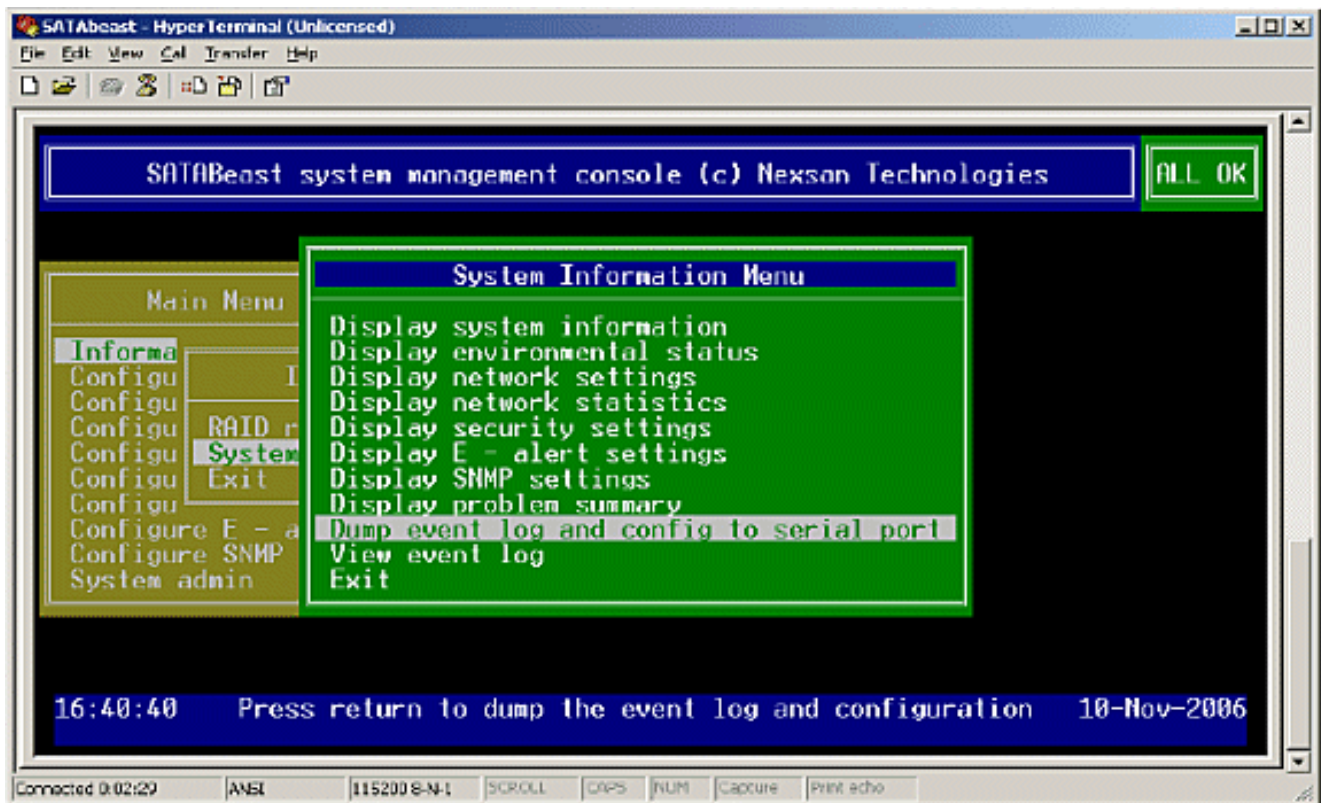
2. **APROVAÇÃO** do clique para estabelecer uma comunicação.
3. Escolha **transferência** --> **texto da captação** na parte superior da janela terminal.



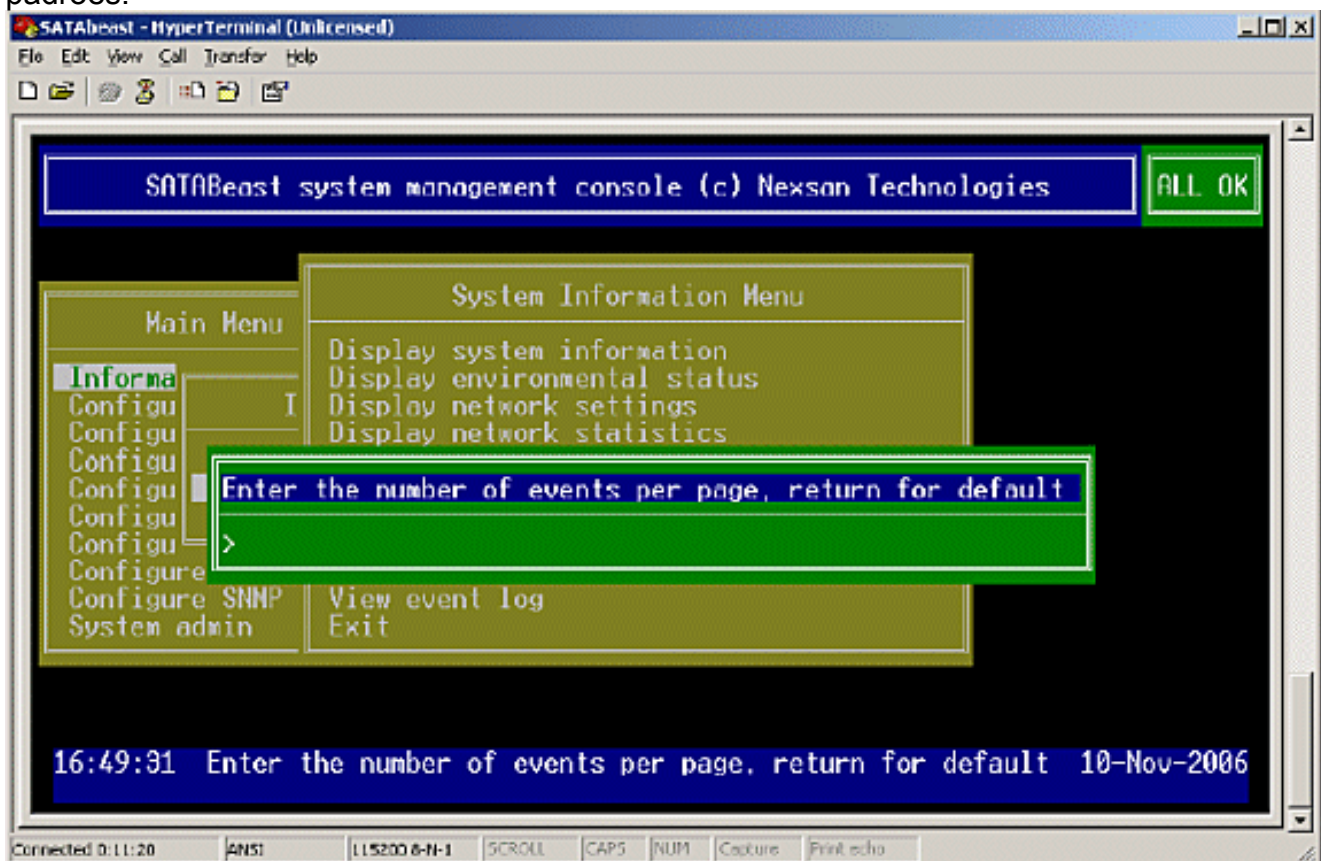
4. Consulte ao lugar em que o arquivo salvar, e à salvaguarda como um arquivo de text.txt.



5. Despeje o arquivo de registro à porta serial:Do menu principal, escolha a **informação**.Escolha a **informação relacionada do sistema**.Despeje o log de eventos e a configuração à porta serial.**Note:** Indicador de algumas versões de firmware somente > **log de eventos da descarga**.A imprensa entra para despejar o arquivo.



6. Escolha o número de eventos pela página ou incorpore os padrões.



7. Capture os eventos. Pressione a barra de espaço até que você alcance a extremidade da página. Seu arquivo de registro é capturado ao arquivo criado.


```
SATA - HyperTerminal (Unlicensed)
File Edit View Call Transfer Help
[Icons]
0384: C1 30-Oct-2006 at 10:50:29: (S): [0]: ISP soft reset
0385: C0 30-Oct-2006 at 10:50:29: (S): [1]: ISP soft reset
0386: C1 30-Oct-2006 at 10:50:29: (S): Logout port 0
0387: C0 30-Oct-2006 at 10:50:29: (S): Logout port 1
0388: C0 30-Oct-2006 at 10:50:29: (S): [0]: ISP soft reset
0389: C0 30-Oct-2006 at 10:50:29: (S): Logout port 0
0390: C0 30-Oct-2006 at 10:50:29: (I): Soft System Reboot Requested
0391: C0 30-Oct-2006 at 18:43:26: (S): iSCSI: Logged on iqn.1991-05.com.microsoft:
dell2650-188
0392: C0 27-Oct-2006 at 17:46:52: (W): iSCSI: Login to failed
0393: C0 27-Oct-2006 at 17:46:52: (W): iaut_LoginReqSN: Initiator iqn.1991-05.com.
microsoft:dell2650-188 not authorized to access this tgt
0394: C0 27-Oct-2006 at 17:45:25: (S): iSCSI: Target listening on 192.168.212.227:
3260
0395: C1 27-Oct-2006 at 17:45:25: (S): iSCSI: Target listening on 192.168.212.228:
3260
0396: C0 27-Oct-2006 at 17:45:25: (S): Network: IP address configured to 192.168.2
12.227
0397: C1 27-Oct-2006 at 17:45:25: (S): [0]: Loop Up 2Ghz
0398: C1 27-Oct-2006 at 17:45:25: (S): [0]: P2P mode
0399: C0 27-Oct-2006 at 17:45:25: (S): [1]: Loop Up 2Ghz

Press 'space' to continue

Connected 01:27 ANSI 115200 8-N-1 SCROLL CIFS NLM Capture Print echo
```

8. Se você ainda tem edições, sinta livre ao Suporte técnico do email em support@nexsan.com.

[Informações Relacionadas](#)

- [Segurança física e sistemas de construção](#)
- [Suporte técnico & documentação - Cisco Systems](#)