

# Configurar ATURDE com dispositivos de partilha

## Índice

[Introdução](#)

[Pré-requisitos](#)

[Requisitos](#)

[Componentes Utilizados](#)

[Convenções](#)

[Configurar](#)

[Diagrama de Rede](#)

[Configurações](#)

[Verificar](#)

[Troubleshooting](#)

[Informações Relacionadas](#)

## [Introdução](#)

Este documento fornece uma configuração de exemplo para configurar o Serial Tunnel (STUN) com dispositivos de partilha (MSD).

## [Pré-requisitos](#)

### [Requisitos](#)

Não existem requisitos específicos para este documento.

### [Componentes Utilizados](#)

Este documento não se restringe a versões de software e hardware específicas.

### [Convenções](#)

Para obter mais informações sobre convenções de documento, consulte as [Convenções de dicas técnicas Cisco](#).

## [Configurar](#)

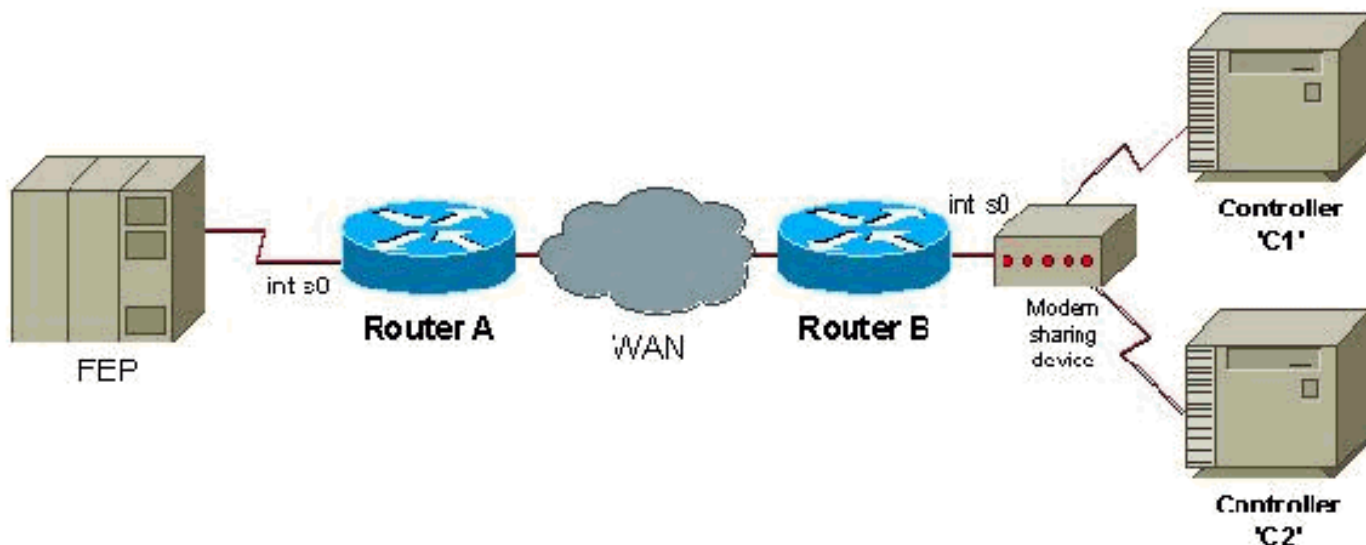
Nesta seção, você encontrará informações para configurar os recursos descritos neste documento.

**Nota:** Para localizar informações adicionais sobre os comandos usados neste documento, utilize a

Ferramenta Command Lookup (somente clientes [registrados](#)).

## Diagrama de Rede

Este documento utiliza a seguinte configuração de rede:



## Configurações

Este documento utiliza as seguintes configurações:

- [Roteador A](#)
- [roteador B](#)

### **Roteador A**

```
stun peer-name 1.0.0.1
stun protocol-group 9 sdlc

interface serial 0
encapsulation stun
stun group 9
stun route address c1 tcp 5.0.0.1 local-ack
stun route address c2 tcp 5.0.0.1 local-ack
stun sdlc-role secondary
sdlc address c1
sdlc address c2

interface loopback 0
ip address 1.0.0.1 255.255.255.0
```

### **roteador B**

```
stun peer-name 5.0.0.1
stun protocol-group 9 sdlc

interface serial 0
encapsulation stun
stun group 9
stun route address c1 tcp 1.0.0.1 local-ack
stun route address c2 tcp 1.0.0.1 local-ack
stun sdlc-role primary
```

```
sdhc address c1
sdhc address c2

interface loopback 0
ip address 5.0.0.1 255.255.255.0
```

**Nota:** O Roteadores que anexa a um MSD deve usar a metade - duplex ou deve prender com correias a elevação do dados do terminal prontos (DTR), se o roteador serve como um dispositivo DCE. Também, Roteamento IP e as configurações de WAN não aparecem, para a simplicidade. Para mais detalhes, refira [configurar e Troubleshooting Serial Tunneling do documento \(ATURDIR\)](#).

## Verificar

No momento, não há procedimento de verificação disponível para esta configuração.

## Troubleshooting

Atualmente, não existem informações disponíveis específicas sobre Troubleshooting para esta configuração.

## Informações Relacionadas

- [Apoio STUN/BSTUN](#)
- [Suporte Técnico - Cisco Systems](#)