

Troubleshooting de BGP

Índice

[Introdução](#)

[Antes de Começar](#)

[Convenções](#)

[Pré-requisitos](#)

[Componentes Utilizados](#)

[Principal Fluxograma de Troubleshooting](#)

[Troubleshooting com o Estabelecimento de BGP Neighbor](#)

[Troubleshooting de Rotas Ausentes na Tabela de Roteamento](#)

[Troubleshooting de Multihoming Inbound](#)

[Troubleshooting de Anúncio de Rota BGP](#)

[Troubleshooting de Saída de Multihoming](#)

[Informações Relacionadas](#)

Introdução

Esse documento fornece informações de Troubleshooting para problemas comuns com o Border Gateway Protocol (BGP). Para ver mais informação, ou ir ao fluxograma seguinte, clicam as caixas de comandos no vermelho.

Se você tem a saída de um **BGP da mostra IP**, **mostre vizinhos de BGP IP**, **sumário BGP da mostra IP**, ou **comando show tech-support** de seu dispositivo Cisco, você pode usar o [analisador do CLI Cisco \(clientes registrados somente\)](#) para indicar problemas potenciais e reparos. Para usar o [analisador do CLI Cisco \(clientes registrados somente\)](#), você deve ser um [cliente registrado](#), ser entrado, e ter o Javascript permitido.

Antes de Começar

Convenções

Para obter mais informações sobre convenções de documento, consulte as [Convenções de dicas técnicas Cisco](#).

Pré-requisitos

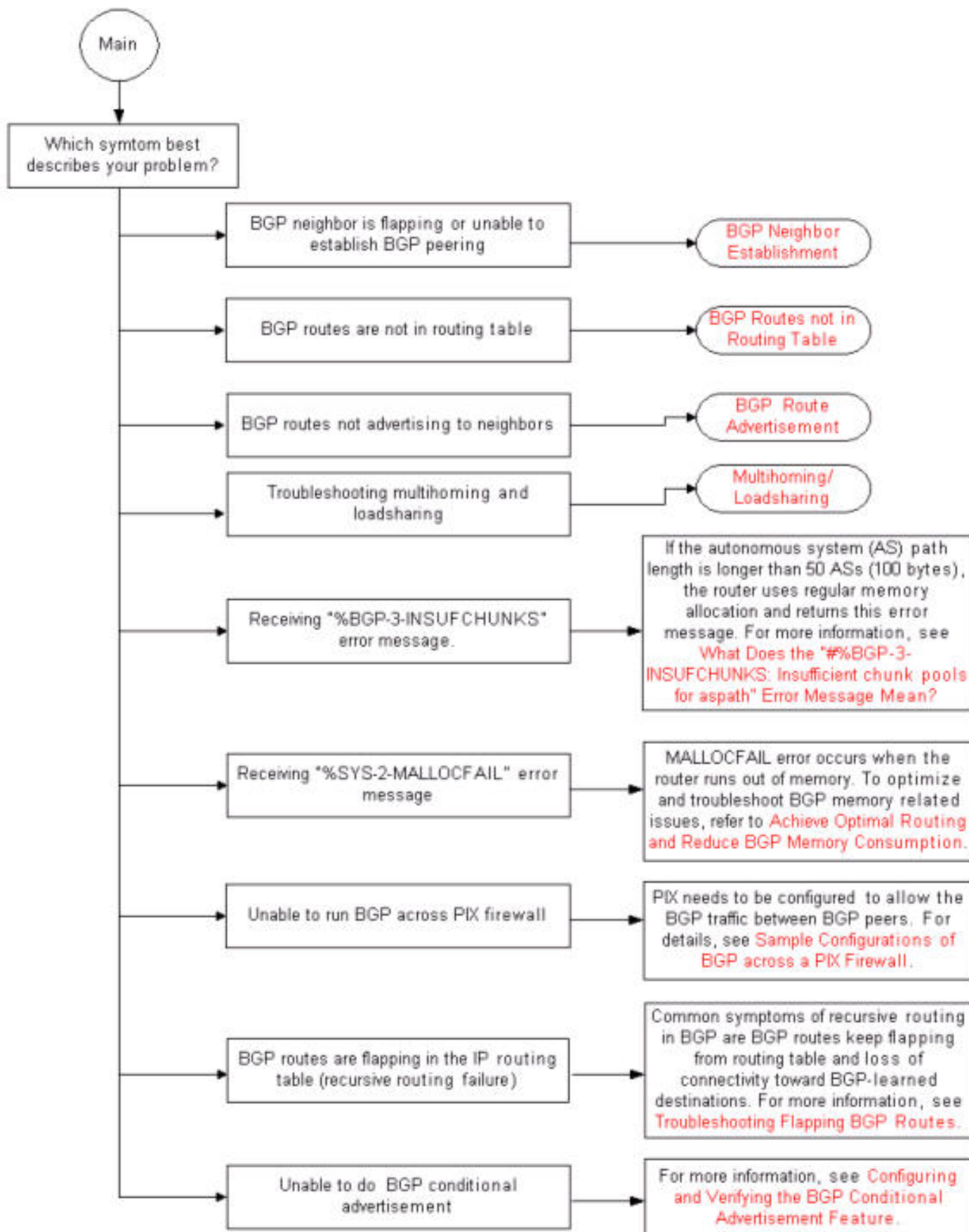
Não existem requisitos específicos para este documento.

Componentes Utilizados

Este documento não se restringe a versões de software e hardware específicas.

As informações neste documento foram criadas a partir de dispositivos em um ambiente de laboratório específico. Todos os dispositivos utilizados neste documento foram iniciados com uma configuração (padrão) inicial. Se você estiver trabalhando em uma rede ativa, certifique-se de que entende o impacto potencial de qualquer comando antes de utilizá-lo.

Principal Fluxograma de Troubleshooting



Troubleshooting com o Estabelecimento de BGP Neighbor