

Permita e recolha o traço entra o proxy unificado Cisco do SORVO (o LIMITE)

Índice

[Introdução](#)

[Permita logs do traço](#)

[Do GUI](#)

[Do CLI](#)

[Colecção do log do traço](#)

[Do GUI](#)

[Do CLI](#)

[Do sistema de arquivos público \(PFS\)](#)

[Logging de mensagem do SORVO](#)

[Informação do armazenamento do log](#)

[LIMITE 9.0 e mais atrasado](#)

[Versões do LIMITE mais cedo de 9.0](#)

[Informações Relacionadas](#)

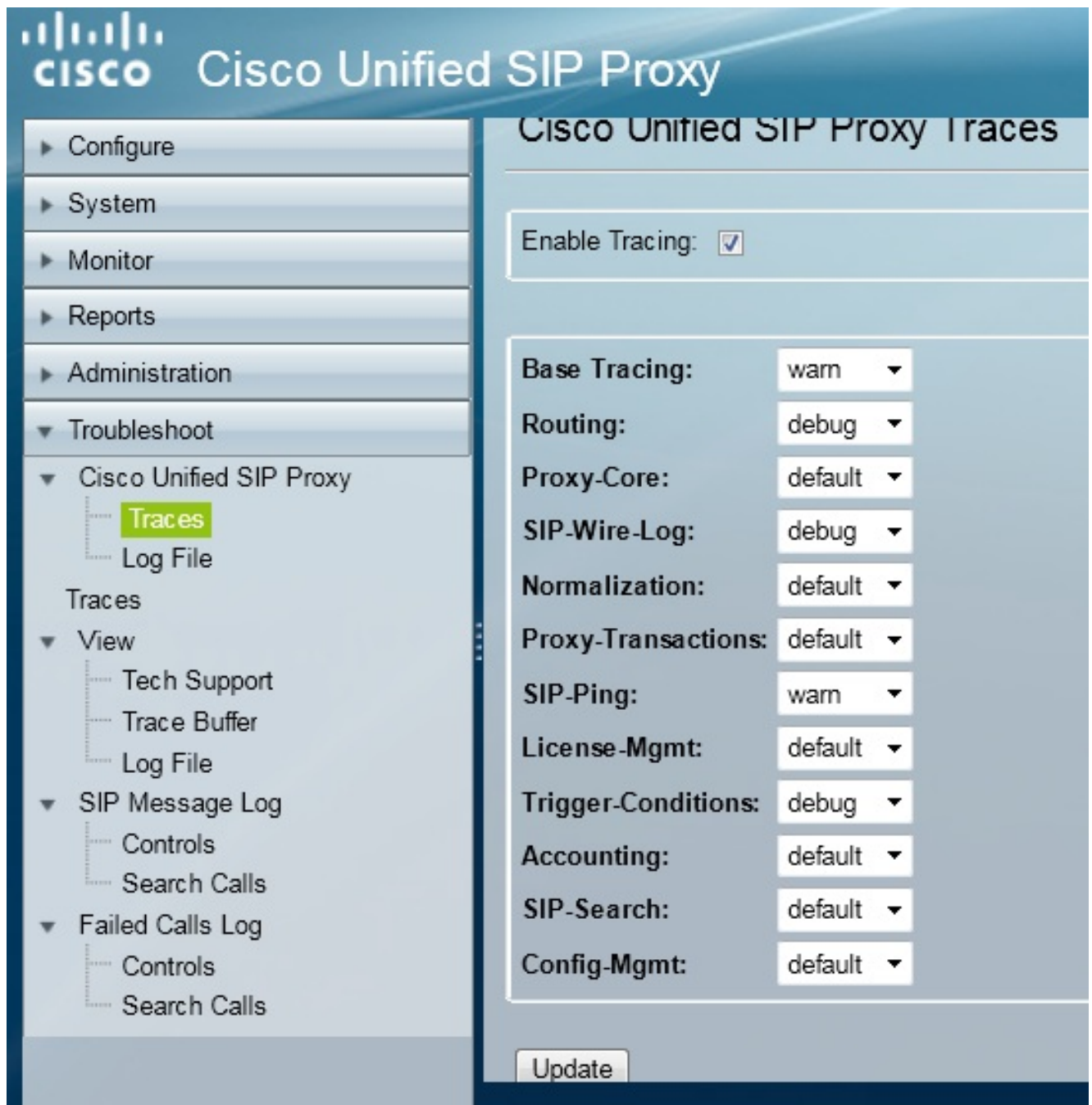
Introdução

Este documento descreve as várias opções disponíveis em Cisco unificou o proxy do SORVO (LIMITE) para permitir e recolher logs do traço. Os traços podem ser permitidos e recolheram do GUI ou do CLI. Este documento explica cada procedimento em detalhe.

Permita logs do traço

Do GUI

1. Log no LIMITE GUI (http:// < endereço IP de Um ou Mais Servidores Cisco ICM NT do LIMITE Module>).
2. Navegue **para pesquisar defeitos < traços.**



3. Verifique a caixa de **seguimento da possibilidade**, e selecione então os componentes exigidos para pesquisar defeitos a edição e para ajustar o nível para debugar.
4. **Atualização do** clique depois que você faz as alterações requerida.

Do CLI

1. Alcance o módulo do LIMITE e vá ao modo do LIMITE.

```
Router#service-module sm 2/0 session
Trying 10.106.122.8, 2131 ... Open
CUSP# cusp
CUSP(cusp)#
```

2. A fim permitir o seguimento, execute o **comando enable do traço**:

```
CUSP(cusp)# trace enable
```

3. Selecione o componente exigido do LIMITE e ajuste o nível de rastreamento para debugar.

```
MyCUSP-9(cusp)# trace level debug component ?
routing          Routing component
proxy-core       Proxy Core Component
sip-wire-log     SIP Wire Log Component
normalization    Normalization Component
proxy-transactions Proxy Transaction Layer Component
sip-ping         Servergroup SIP Ping Component
license-mgmt     License Management Component
trigger-conditions Trigger Conditions Component
accounting       Accounting Component
sip-search       SIP Search/Forking Component
config-mgmt     Configuration Management Component
```

4. Você precisa de repetir o comando precedente a fim permitir debuga para componentes múltiplos.

5. Você pode ver o ajuste atual do traço com o comando **options do traço da mostra**.

```
MyCUSP-9(cusp)# show trace options
Trace is enabled.

Category                                     Level
root                                         warn
sip-wire-log                                 debug
sip-ping                                     warn
MyCUSP-9 (cusp) #
```

Coleção do log do traço

Do GUI

1. Log no LIMITE GUI.
2. Navegue **para pesquisar defeitos > arquivo de registro**. Isto indica os logs recolhidos. Você pode ver ou transferir o arquivo.



Nota: A versão 8.5(5) e mais recente do LIMITE fornece a opção para cancelar o buffer de registro do GUI. Se a versão do LIMITE está mais adiantada do que a versão 8.5(5), os logs devem ser cancelados manualmente com o CLI.

3. A fim cancelar os logs com o CLI, incorpore este comando:

```
CUSP(cusp)# clear trace log
```

Do CLI

1. Use este comando no indicador de ordem o índice do log:

```
MyCUSP-9(cusp)# show trace log ?
tail          Tail the log
<1-100000>    Dump specified number of lines from end of log
<cr>
|            Pipe output to another command
```

2. Pressione o **CTRL+C** a fim quebrar o desdobramento.

3. Use o **log do traço da mostra | comando p** a fim mostrar página por página as saídas de rastreamento.

Do sistema de arquivos público (PFS)

Há uma outra maneira de recolher os logs do traço. Isto é do PFS, que é o sistema de arquivos em que o LIMITE é executado. O PFS pode ser alcançado com FTP.

1. Crie um username e atribua o privilégio PFS a este usuário.

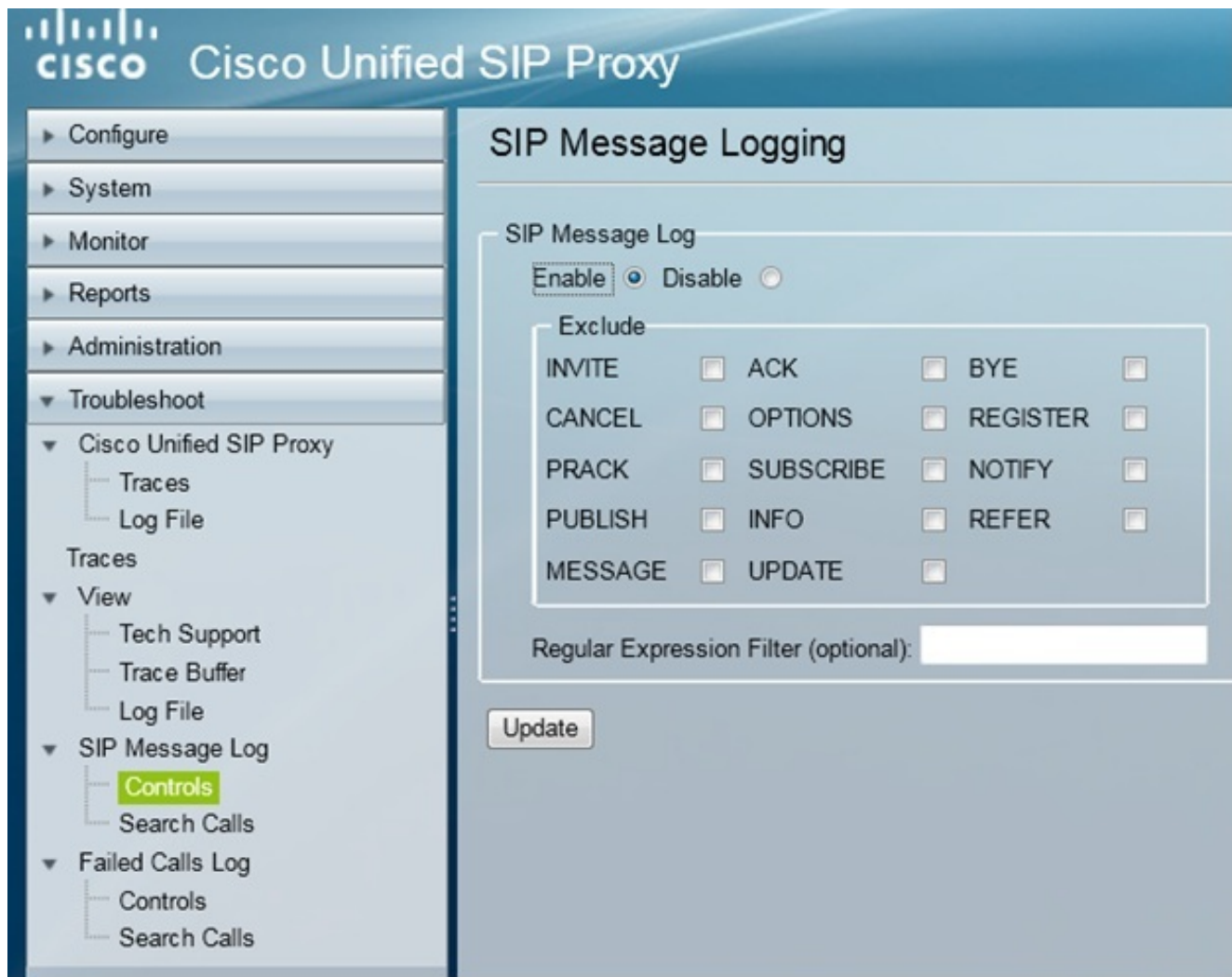
```
MyCUSP-9# conf t
Enter configuration commands, one per line. End with CNTL/Z.
MyCUSP-9(config)# username cisco create
MyCUSP-9(config)# exit
MyCUSP-9# username cisco password cisco
MyCUSP-9# username cisco group pfs-privusers
MyCUSP-9#
```

2. Alcance esta URL com as credenciais definidas na etapa precedente. Você pode transferir os arquivos de `.log` que contêm o log do traço. `ftp:// <IP de CUSP>/cusp/log/trace/`

Logging de mensagem do SORVO

Independentemente dos logs do traço mencionados nas seções anterior, os log de mensagens do Session Initiation Protocol (SIP) estão igualmente disponíveis no LIMITE. Este log mostra somente as mensagens do SORVO que entram e saem do LIMITE. Você pode permitir log de mensagens do SORVO do GUI.

1. Navegue **para pesquisar defeitos > log de mensagens > controles do SORVO**.



2. A fim ver os log de mensagens do SORVO, navegue **para pesquisar defeitos > log de mensagens do SORVO > atendimentos da busca.**

Nota: A fim ver como o LIMITE processa os métodos do SORVO, tais como as tabelas de rota e a normalização, os logs do traço são exigidos.

Informação do armazenamento do log

LIMITE 9.0 e mais atrasado

Na versão 9 do LIMITE (LIMITE virtual) e mais tarde, o tamanho de buffer de registro pode ser aumentado até 5 GB. Nesta versão, você pode provision o espaço de disco a fim armazenar logs e o número de arquivos de registro.

Está aqui a configuração que ajusta o tamanho do log a 5 GB e a contagem do arquivo a 500.

```
MyCUSP-9# cusp
MyCUSP-9(cusp)# trace logsize 5000 filecount 500
MyCUSP-9(cusp)#
MyCUSP-9(cusp)# show trace size

Configured Log Size: 5000
Configured file Count: 500

Default Log Size is 200MB and File Count is 20

MyCUSP-9(cusp)#
```

Cisco recomenda que cada arquivo de registro deve ser 10 MB para o melhor desempenho.

Versões do LIMITE mais cedo de 9.0

Em umas versões mais velhas do LIMITE, o tamanho de buffer de registro é ajustado a 200MB, e não há nenhuma disposição mudar o tamanho de buffer de registro do traço e o número de arquivos.

Informações Relacionadas

- [Exemplo de configuração do LIMITE](#)
- [Suporte Técnico e Documentação - Cisco Systems](#)