

Configurar o servidor terminal com as opções de menu

Índice

[Introdução](#)

[Pré-requisitos](#)

[Requisitos](#)

[Componentes Utilizados](#)

[Configurar](#)

[Diagrama de Rede](#)

[Configurações](#)

[Verificar](#)

[Troubleshooting](#)

[Informações Relacionadas](#)

Introdução

Este documento descreve a configuração de um roteador Cisco como um servidor terminal e seu uso das opções de menu controlar o acesso dos dispositivos conectados ao servidor terminal.

Pré-requisitos

Requisitos

A Cisco recomenda que você tenha conhecimento destes tópicos:

- Instalação do servidor terminal
- Cabos OCTAL

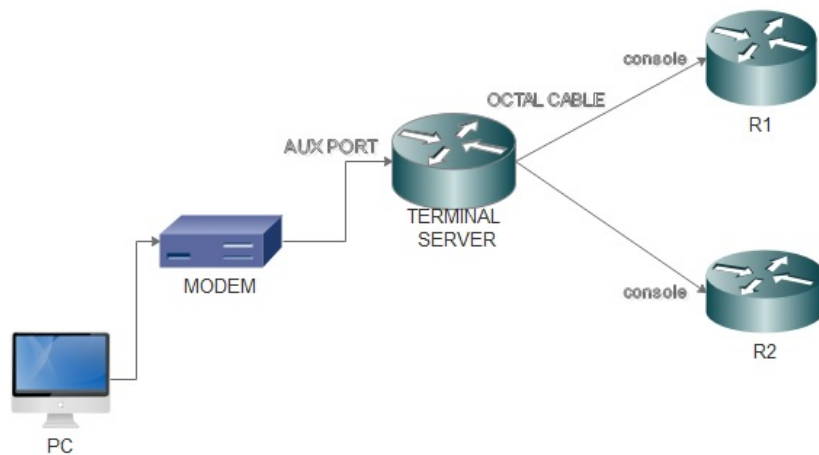
Componentes Utilizados

A informação neste documento é baseada na geração 2 do Roteadores do serviço integrado (ISR G2) com um módulo de Assíncrono como HWIC-8A.

As informações neste documento foram criadas a partir de dispositivos em um ambiente de laboratório específico. Todos os dispositivos utilizados neste documento foram iniciados com uma configuração (padrão) inicial. Se a sua rede estiver ativa, certifique-se de que entende o impacto potencial de qualquer comando.

Configurar

Diagrama de Rede



Configurações

Etapa 1. Configurar uma interface de loopback no roteador e atribua o endereço IP de Um ou Mais Servidores Cisco ICM NT ao mesmos.

```
Terminalserver(config)#interface loopback 1
Terminalserver(config-if)#ip address 10.1.1.1 255.255.255.0
```

Etapa 2. Verifique as conexões física do servidor terminal aos dispositivos finais e faça uma anotação do número de linha corresponde a cada dispositivo. HWIC-8A fornece 8 linhas como você pode ver na saída.

```
Terminalserver#sh line
```

Tty	Line	Typ	Tx/Rx	A	Modem	Roty	AccO	AccI	Uses	Noise	Overruns	Int
*	0	0 CTY		-	-	-	-	-	7	0	0/0	-
	1	1 AUX	9600/9600	-	-	-	-	-	0	0	0/0	-
	2	2 TTY	9600/9600	-	-	-	-	-	0	0	0/0	-
0/0/0	3	TTY	9600/9600	-	DTR-Act	-	-	-	2	3	0/0	-
0/0/1	4	TTY	9600/9600	-	DTR-Act	-	-	-	3	2	0/0	-
0/0/2	5	TTY	9600/9600	-	DTR-Act	-	-	-	0	0	0/0	-
0/0/3	6	TTY	9600/9600	-	DTR-Act	-	-	-	0	0	0/0	-
0/0/4	7	TTY	9600/9600	-	DTR-Act	-	-	-	0	0	0/0	-
0/0/5	8	TTY	9600/9600	-	DTR-Act	-	-	-	0	0	0/0	-
0/0/6	9	TTY	9600/9600	-	DTR-Act	-	-	-	0	0	0/0	-
0/0/7	10	TTY	9600/9600	-	DTR-Act	-	-	-	0	0	0/0	-

Etapa 3. Configurar mapeamentos do Host IP para cada dispositivo como dentro o exemplo abaixo. Os números de porta podem ser obtidos adicionando 2000 ao número de linha correspondem a cada dispositivo. Por exemplo, o número de linha para um dispositivo conectado à porta 0/0/1 é 4 como você pode ver na saída precedente. O número de porta para conectar ao

dispositivo é 2004 (2000+4).

```
Terminalserver(config)#ip host R1 2003 10.1.1.1
Terminalserver(config)#ip host R2 2004 10.1.1.1
```

Etapa 4. A fim configurar opções de menu, você pode primeiramente configurar uma bandeira ou um título para o servidor terminal segundo as indicações deste exemplo:

```
Terminalserver(config)#menu cisco title $
Enter TEXT message. End with the character '$'.
+++++
welcome to the Terminal Server
To exit from the device, use CTRL+SHIFT+6 then press x
+++++
$
```

Etapa 5. Este comando precisa de ser configurado a enquanto dá as opções para fazer seleções em um menu.

```
Terminalserver(config)#menu cisco prompt $
Enter TEXT message. End with the character '$'.
Choose your option
$
```

Etapa 6. Você tem que configurar o **modo de linha** para reforçar a necessidade de bater **entra** depois que você seleciona uma opção. O menu executa diretamente após a seleção uma opção, se você não usa este comando.

```
Terminalserver(config)#menu cisco line-mode
```

Etapa 7. A fim setup uma nova conexão, estes comandos menu são usados.

```
Terminalserver(config)#menu cisco command 1 telnet 10.1.1.1 2003
Terminalserver(config)#menu cisco text 1 login to R1
```

Etapa 8. Este comando menu abre uma nova conexão ou recomeça a conexão que existe ao host configurado.

```
Terminalserver(config)#menu cisco command 2 resume R2 / connect telnet R2
Terminalserver(config)#menu cisco text 2 login to R2
```

Etapa 9. A fim cancelar a tela depois que incorpora o menu, este comando é usado.

```
Terminalserver(config)#menu cisco clear-screen
```

Etapa 10. A fim indicar o estado do usuário na parte superior da tela, este comando é usado.

```
Terminalserver(config)#menu main status-line
```

Etapa 11. Este o comando menu precisa de ser configurado para a saída do menu.

```
Terminalserver(config)#menu cisco command e menu-exit
Terminalserver(config)#menu cisco text e menu-exit
```

Etapa 12. A fim parar uma conexão do servidor terminal, use estes comandos menu.

```
Terminalserver(config)#menu cisco command q exit
Terminalserver(config)#menu cisco text q disconnect from terminal server
```

Etapa 13. Estes comandos forem configurados sob as linhas VTY para a execução automática do menu, quando um login de usuário através do telnet ou Shell Seguro (ssh).

```
Terminalserver(config)#line vty 0 4
Terminalserver(config-line)#autocommand menu cisco
Terminalserver(config-line)#login local
Terminalserver(config-line)#transport input ssh
Terminalserver(config-line)#transport output all
```

Verificar

Use esta seção para confirmar se a sua configuração funciona corretamente.

Telnet ao r1

```
Terminalserver#menu cisco
```

```
+++++
welcome to the Terminal Server
To exit from the device, use CTRL+SHIFT+6 then press x
+++++
```

```
1 login to R1
2 login to R2
e menu-exit
q disconnect from terminal server
```

Choose your option

1

R1#

```
Terminalserver#sh sessions
```

Conn	Host	Address	Byte	Idle	Conn Name
* 1	10.1.1.1	10.1.1.1	0	0	10.1.1.1

Telnet ao R2

```
+++++
welcome to the Terminal Server
To exit from the device, use CTRL+SHIFT+6 then press x
+++++
```

```
1 login to R1
2 login to R2
e menu-exit
q disconnect from terminal server
```

Choose your option

2

```
Terminalserver#sh sessions
  Conn      Host      Address      Byte      Idle      Conn Name
    1        10.1.1.1    10.1.1.1      0         0         10.1.1.1
*  2        10.1.1.1    10.1.1.1      0         0
```

Retire da opção de menu

```
+++++
welcome to the Terminal Server
To exit from the device, use CTRL+SHIFT+6 then press x
+++++
```

```
1 login to R1
2 login to R2
e menu-exit
q exit
```

```
Choose your option
e
```

```
Terminalserver#
```

Retire do servidor terminal

```
+++++
welcome to the Terminal Server
To exit from the device, use CTRL+SHIFT+6 then press x
+++++
```

```
1 login to R1
2 login to R2
e menu-exit
q exit
```

```
Choose your option
q
```

```
Terminalserver con0 is now available
```

```
Press RETURN to get started.
```

Troubleshooting

Você pode observar este o erro às vezes quando você tenta conectar a um dispositivo final de um servidor terminal

```
Terminalserver#telnet R1
Trying R1 (10.1.1.1, 2003)...
% Connection refused by remote host
```

A fim resolver isto, você pode precisar de cancelar a linha de correspondência do servidor terminal como neste exemplo:

```
Terminalserver#clear line 3
[confirm]
[OK]
Terminalserver#telnet R1
```

Trying R1 (10.1.1.1,2003)...open
R1>

Informações Relacionadas

- [Configuração de servidor terminal de Cisco](#)
- [Suporte Técnico e Documentação - Cisco Systems](#)