

# A conexão unificada versão 9.x do serviço de Web da configuração CCMP falha com o estado 403" HTTP do erro “

## Índice

[Introdução](#)

[Problema](#)

[Solução](#)

## Introdução

Este original descreve o problema quando a conexão unificada do serviço de Web da configuração do portal do Gerenciamento do centro de contato (CCMP) pôde falhar com a configuração unificada correta URL na estação de trabalho de administração (AW). Quando testado em um navegador diretamente no AW, o <aw\_ip\_addr >/unifiedconfig/config/agent/URL de https:// pôde igualmente falhar com toda a conta de domínio. Isto inclui contas da administração do domínio. Mesmo que todas as permissões e membrasia do clube possíveis a todos os grupos unificados da empresa do centro de contato (UCCE) pudessem ser dadas aos administradores de domínio, a edição pôde ainda persistir.



### Configure Primary Unified Config Web Service

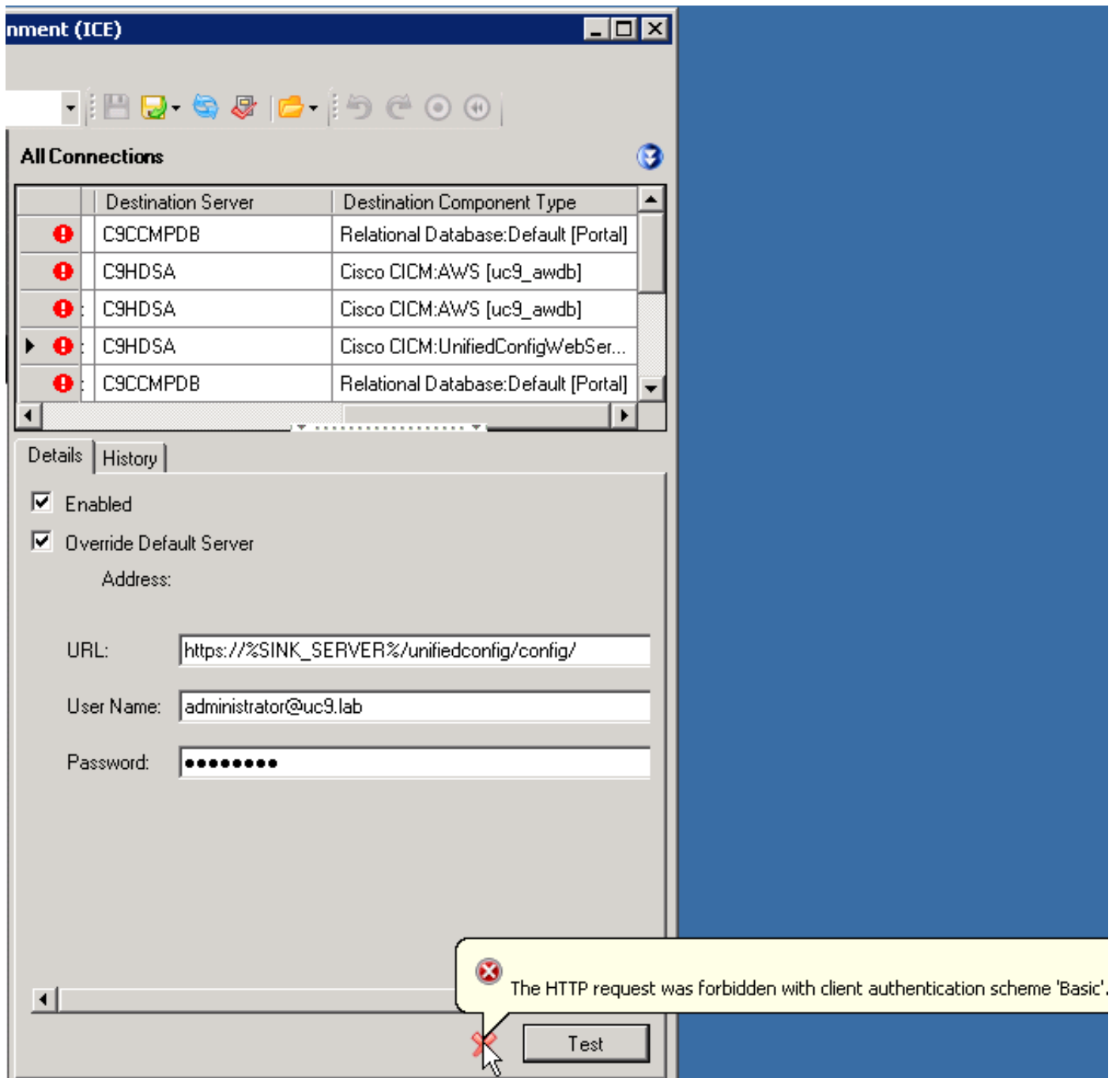
Please enter the details to use when connecting to the primary unified config web service for configuration and/or provisioning.

URL:

Authentication

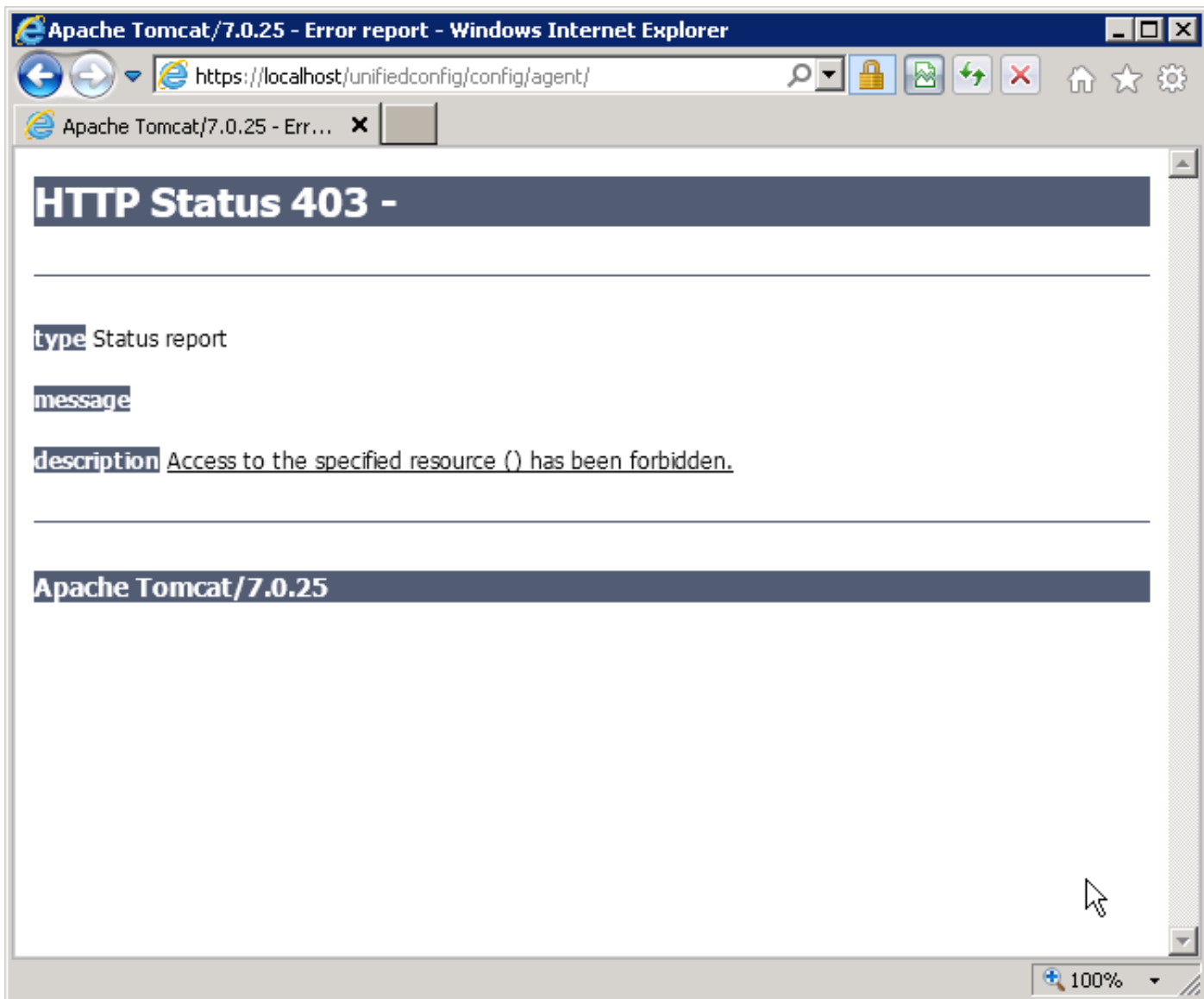
User Name:

Password:



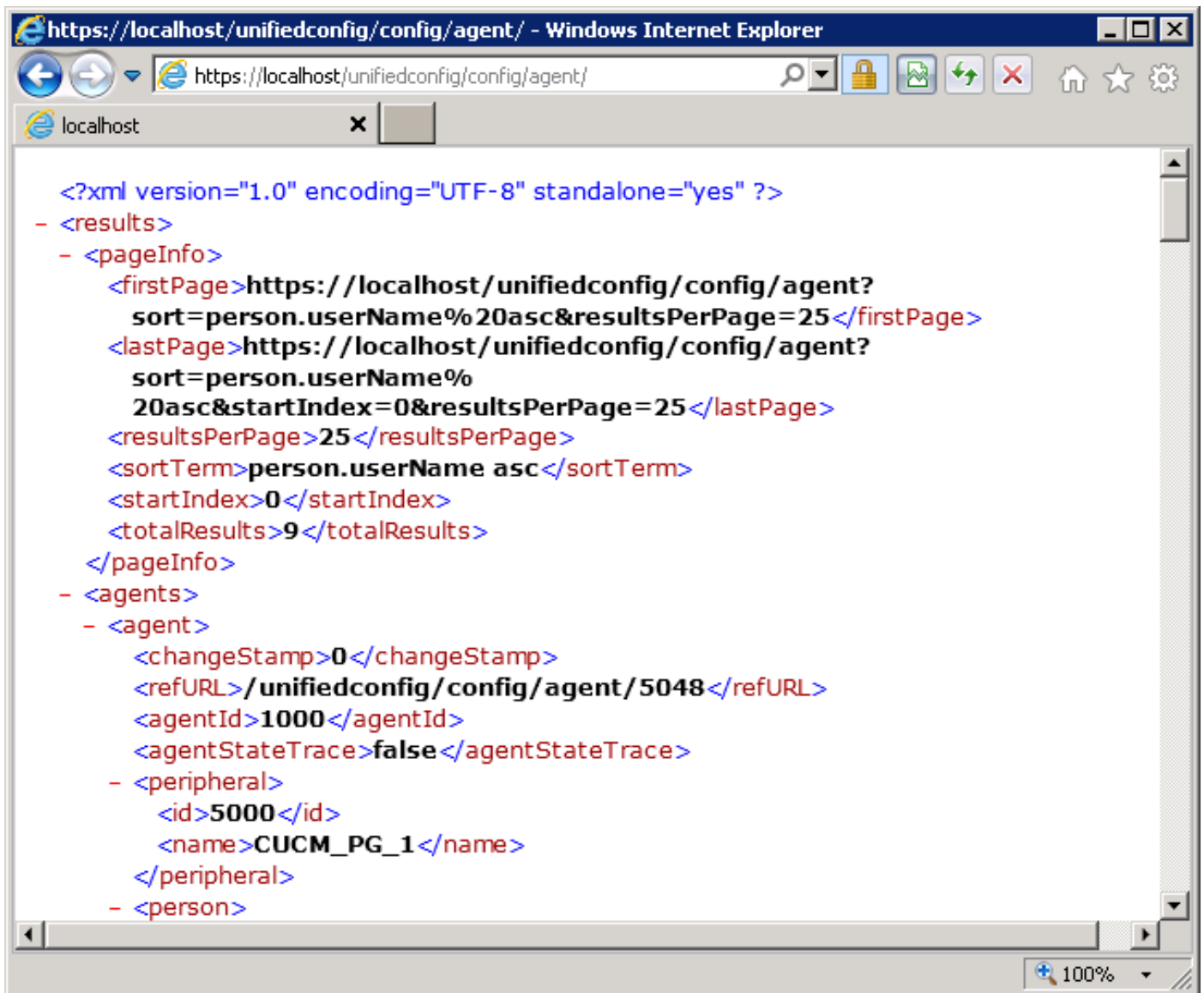
## Problema

A versão 9.x CCMP usa a conexão unificada Tomcat URL do serviço de Web da configuração (<aw\_ip\_addr >/unifiedconfig/config/agent/de https://) para a recuperação de configuração. No assistente do server adicionar CCE, o CCMP identifica esta URL corretamente e igualmente passa as verificações iniciais. Contudo, a conexão real pôde falhar. Quando esta URL é testada em um navegador situado no AW diretamente, o erro retornado pôde ser:



## Solução

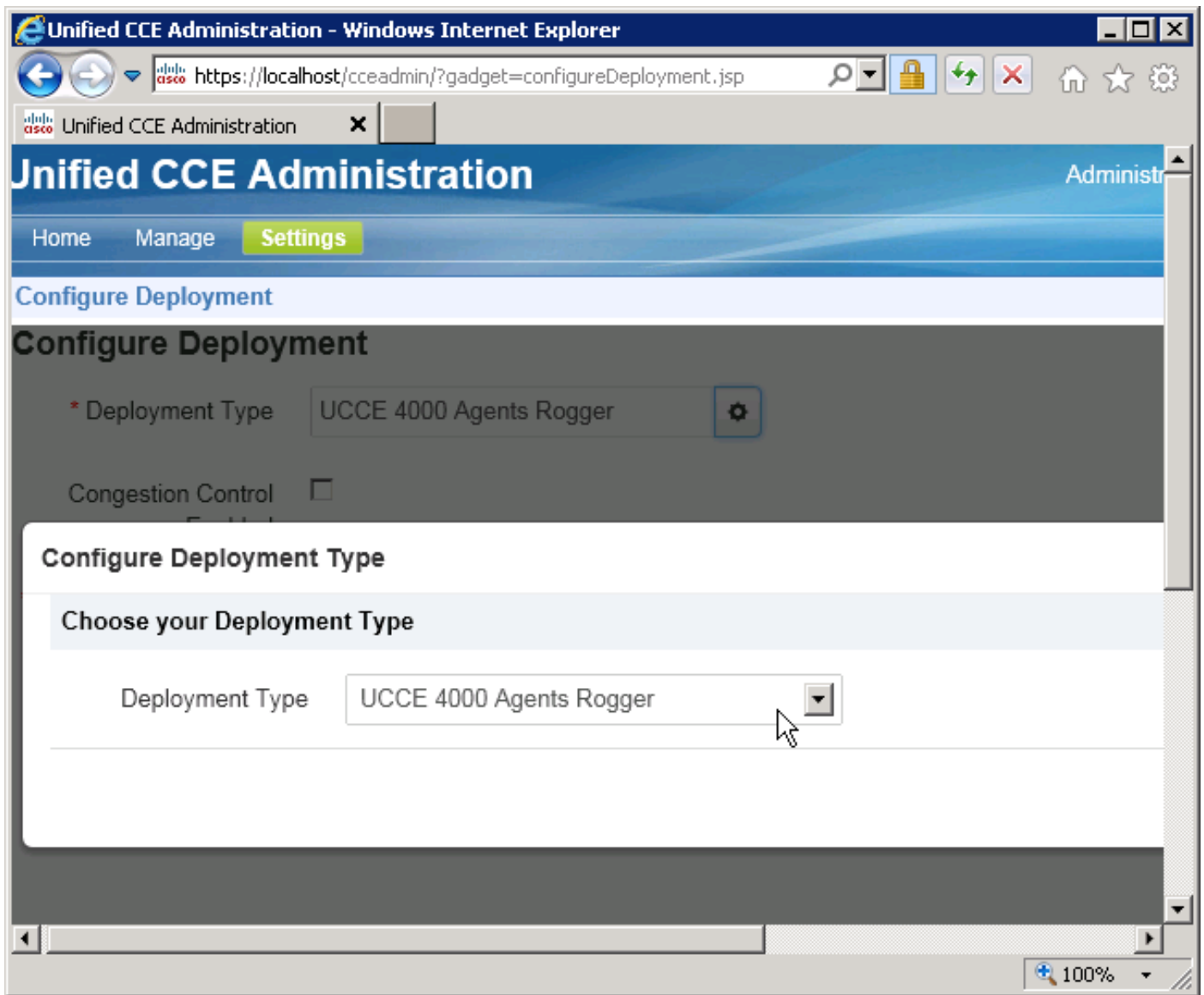
A razão para este problema pôde ser um tipo incorreto do desenvolvimento ajustado na página do administrador UCCE, que é o ajuste aplicável para a versão 9 e mais recente. Se não há um tipo ou um tipo incorreto grupo, a permissão de acesso à configuração unificada URL é restrita, que faz com que retorne o erro 403 - alcança proibido. Depois que o tipo do desenvolvimento é mudado a UCCE que deve trabalhar imediatamente, sem a necessidade para um reinício. A resposta correta da URL acima, quando tudo é configurado corretamente, é similar a esta:



```
<?xml version="1.0" encoding="UTF-8" standalone="yes" ?>
- <results>
- <pageInfo>
  <firstPage>https://localhost/unifiedconfig/config/agent?
    sort=person.userName%20asc&resultsPerPage=25</firstPage>
  <lastPage>https://localhost/unifiedconfig/config/agent?
    sort=person.userName%
    20asc&startIndex=0&resultsPerPage=25</lastPage>
  <resultsPerPage>25</resultsPerPage>
  <sortTerm>person.userName asc</sortTerm>
  <startIndex>0</startIndex>
  <totalResults>9</totalResults>
</pageInfo>
- <agents>
- <agent>
  <changeStamp>0</changeStamp>
  <refURL>/unifiedconfig/config/agent/5048</refURL>
  <agentId>1000</agentId>
  <agentStateTrace>>false</agentStateTrace>
- <peripheral>
  <id>5000</id>
  <name>CUCM_PG_1</name>
</peripheral>
- <person>
```

A fim configurar tipos do desenvolvimento UCCE no AW, termine estas etapas:

1. Vá ao <aw\_ip\_addr >/cceadmin de https://.
2. Clique a aba dos **ajustes**.
3. Do desenvolvimento datilografe a lista de drop-down, escolhem o tipo correto do desenvolvimento.



Isto deve fixar a edição com a configuração unificada URL em Tomcat.