

# Integre UCCX com o SocialMiner para o email do agente - melhores prática da troca

## Índice

[Introdução](#)

[Pré-requisitos](#)

[Requisitos](#)

[Componentes Utilizados](#)

[Configurar](#)

[Diagrama de Rede](#)

[Configurações](#)

[Sincronização de tempo](#)

[Troca 2013](#)

[Pré-requisitos](#)

[Instalação](#)

[A administração](#)

[Acesso à Web da probabilidade](#)

[Integração UCCX com SocialMiner](#)

[Melhores práticas](#)

[Permita o IMAP4 na troca 2013](#)

[Ajuste limites da conexão para o IMAP4 na troca 2013](#)

[Limites do tamanho de mensagem \(SocialMiner 11.6 e levanta\)](#)

[Limites de taxa da mensagem](#)

[Como criar bases de dados novos e mover caixas postais neles na troca 2010](#)

[Como criar bases de dados novos e mover caixas postais neles na troca 2013](#)

[Como impedir o crescimento rápido do espaço de disco no server de câmbio](#)

[Problemas comuns](#)

[Edições da resposta do email](#)

[Não impacto do subsistema da Voz em UCCX](#)

[Openfire as descargas do montão em SocialMiner](#)

[Alimentação do email incapaz de conectar](#)

[Troubleshooting](#)

[Resolva erros relacionados DNS na troca 2013](#)

[Setup permissões na troca de modo que você possa limpar o base de dados e o pesquisar defeitos](#)

[Para impedir o crescimento extensivo do disco, desligue a retenção do artigo suprimido](#)

[Remova todos os artigos suprimido \(depois que você muda a opção da retenção para baixo\)](#)

[Encolha o arquivo .EDB para verificar o espaço livre está disponível em seu base de dados e para recuperar o espaço](#)

[Se seu arquivo .EDB é ainda muito grande, mas você não tem muitos dados neles - para criar um base de dados novo, mova suas caixas postais velhas nele e suprima do base de dados velho para recuperar o espaço](#)

[Problemas comuns para a lentidão no server de câmbio](#)

## [Informações Relacionadas](#)

### [Obtendo a documentação e a submissão de um pedido do serviço](#)

# Introdução

Este documento fornece uma vista geral dos melhores prática ser seguido na troca para a integração o SocialMiner e o Cisco Unified Contact Center Express (UCCX) para o email do agente.

Construído na aplicação do bate-papo com várias sessões em UCCX na versão 10.5, a versão 10.6 introduz o email. Os email são buscados do Microsoft Exchange por SocialMiner e distribuídos aos agentes por UCCX. Os agentes usam um molde novo da resposta do email no dispositivo com várias sessões na fineza para responder aos email.

UCCX 11.5 e SocialMiner 11.5 fornecem a capacidade de integração o microsoft office 365 para a característica do email. Office365 é um Gerenciamento de conta baseado nuvem do email de Microsoft e daqui não tem nenhuma melhorias de desempenho específica.

# Pré-requisitos

## Requisitos

A Cisco recomenda que você tenha conhecimento destes tópicos:

- Liberação 10.6 do Cisco Unified Contact Center Express (UCCX) avante
- Microsoft active directory - AD instalado em Windows Server
- Microsoft Exchange 2010 e 2013
- Liberação 10.6 de Cisco SocialMiner avante

## [Componentes Utilizados](#)

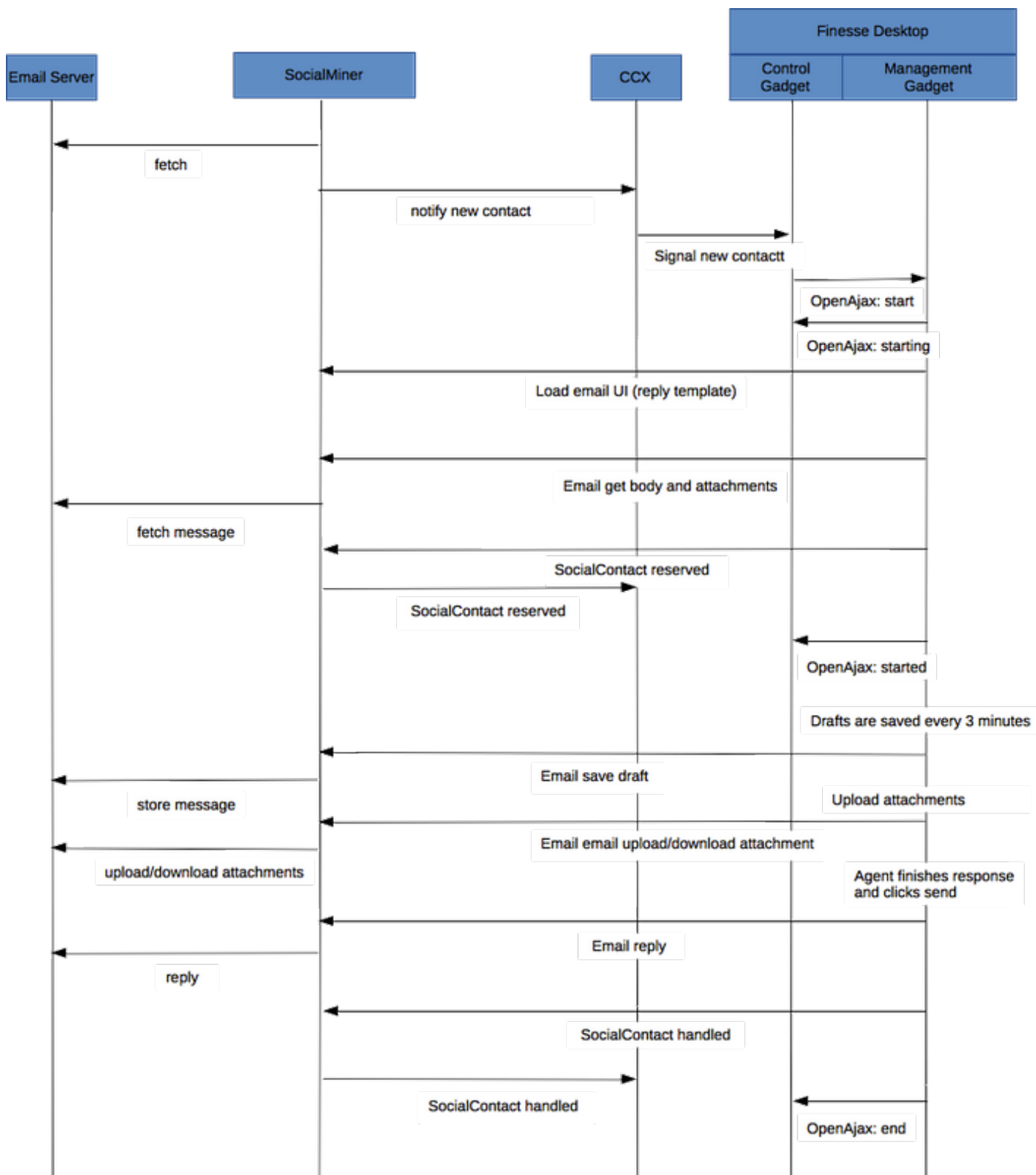
A informação usada neste documento é baseada nestes versão de software e hardware:

- Microsoft active directory - AD em Windows 2012 R2
- Microsoft Exchange 2010 e 2013
- Versão 10.6 de SocialMiner
- Versão 10.6 do Cisco Unified Contact Center Express (UCCX)

As informações neste documento foram criadas a partir de dispositivos em um ambiente de laboratório específico. Todos os dispositivos utilizados neste documento foram iniciados com uma configuração (padrão) inicial. Se sua rede está viva, assegure-se de que você compreenda o impacto potencial do comando any.

# Configurar

## Diagrama de Rede



Nota: Note por favor que SocialMiner não armazena realmente email nele é base de dados. Armazena os metadata que se usa para recuperar o email do servidor de e-mail. Este os metadata são usados igualmente quando o agente responde ao email.

## Configurações

Nota: Este documento fornece o laboratório instala e configuração da troca 2013 como um exemplo. Embora esta seja uma configuração testada na troca, Cisco não fornece nenhuma limitações nas disposições da troca. Este documento não toma em distribuições do produto

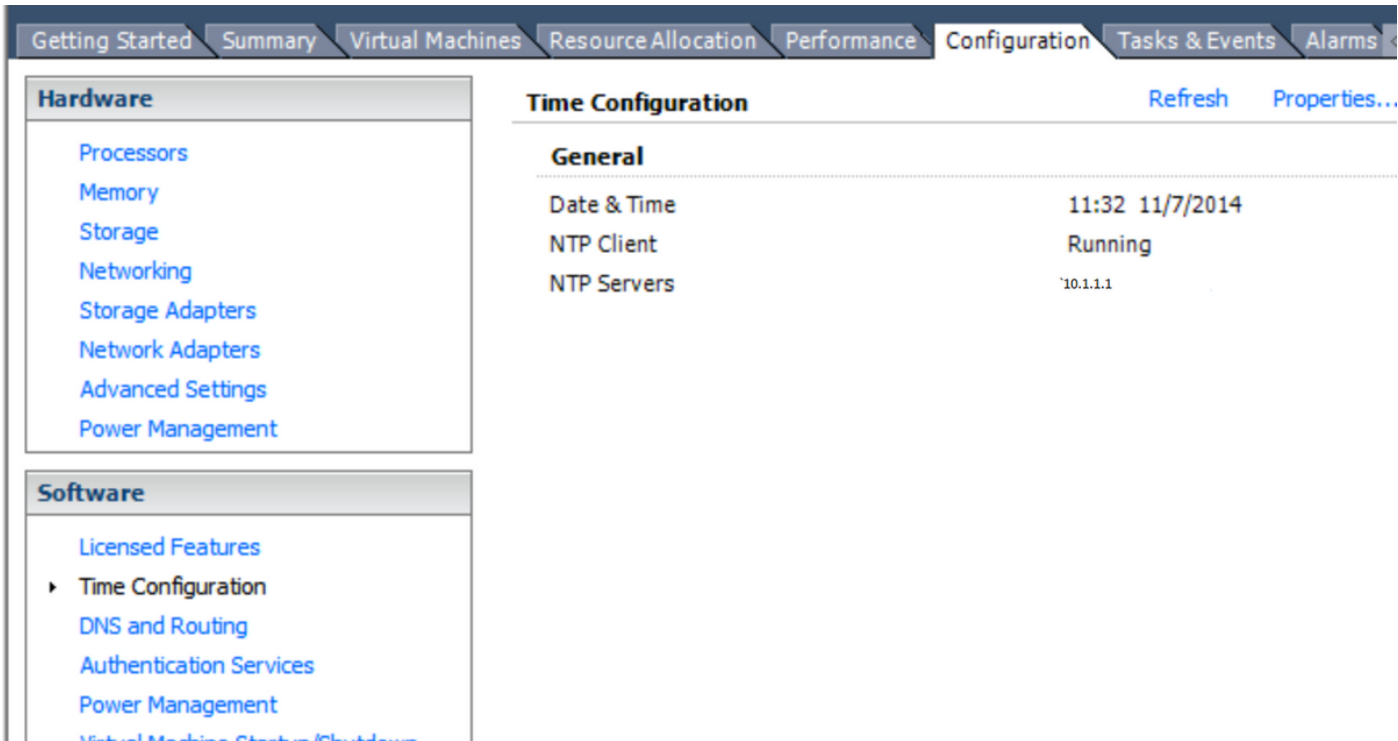
e em configurações personalizadas.

Nota: Este documento fornece os exemplos da troca focalizados 2013 e as considerações similares devem ser observada na troca 2010. Recomenda-se usar este artigo com a ajuda de um administrador de intercâmbio para a solução ótima.

Nota: Este documento fornece os melhores prática na junção aos problemas considerados das disposições feitas sob encomenda desde que não há nenhuma limitação principal de SocialMiner e de UCCX para a troca.

## Sincronização de tempo

Seja certo ter seu host ESX configurado para o NTP e verificar o estado. Verifique o guia de configuração do host e selecione a configuração do tempo.



The screenshot shows the vSphere Configuration page for a host. The 'Configuration' tab is selected, and the 'Time Configuration' section is expanded. The 'General' section is visible, showing the following settings:

Property	Value
Date & Time	11:32 11/7/2014
NTP Client	Running
NTP Servers	10.1.1.1

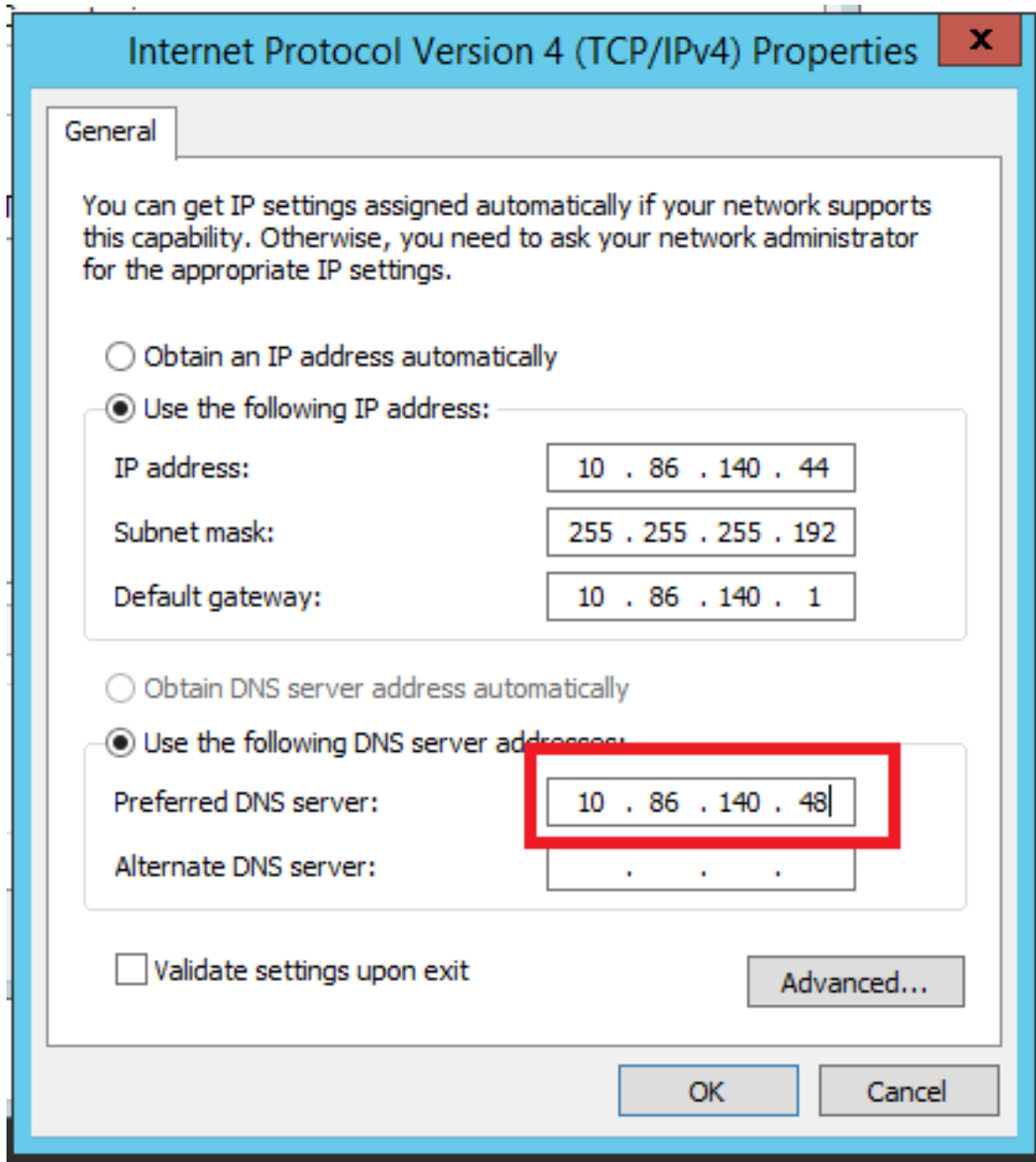
The left sidebar shows the navigation menu with 'Time Configuration' selected under the 'Software' category.

Para o controlador de domínio, assegure-se de que o tempo esteja sincronizado com o host. Isto está sob os ajustes vm/edit/aba das opções, ferramentas de VMware. Verifique a caixa que diz o tempo do convidado do sincronizar com host e clique a APROVAÇÃO.

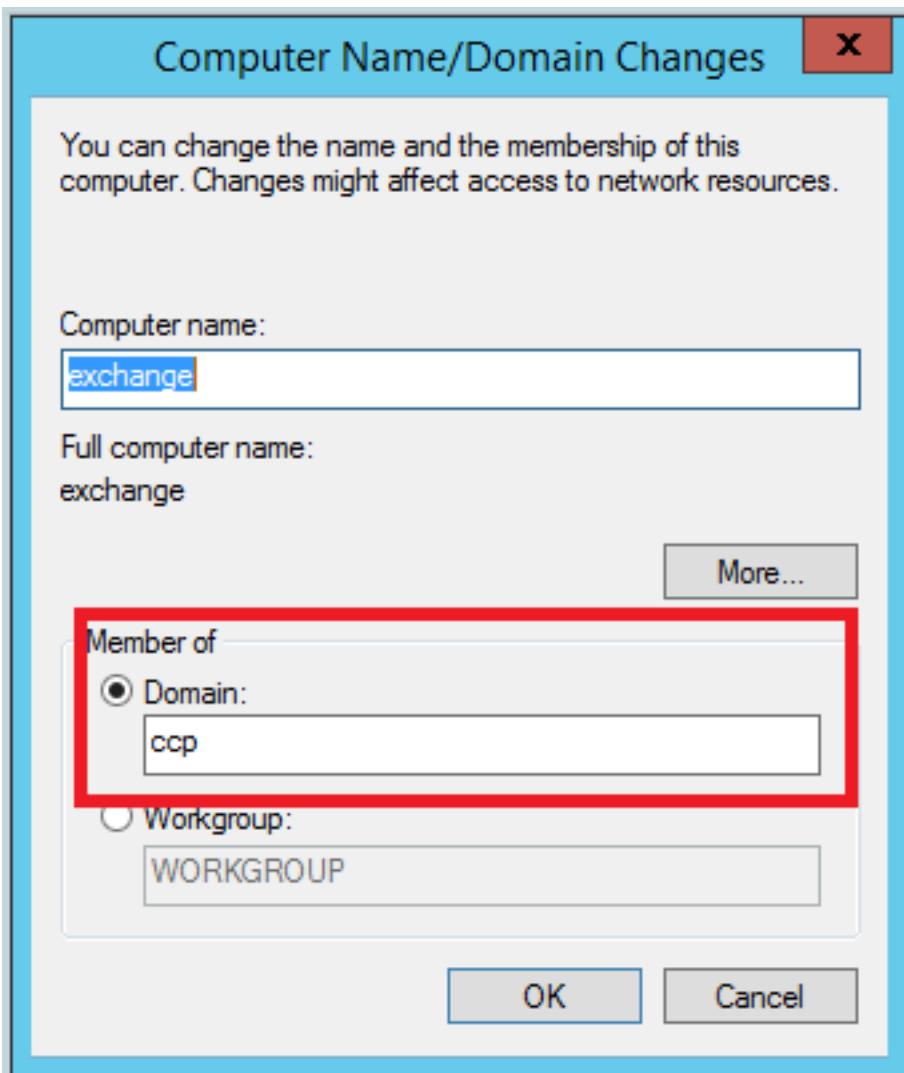
Nota: O controlador de domínio pode ter a sincronização de tempo com toda a outra fonte. Na maioria de disposições, o controlador de domínio próprio atuaria como o origem de tempo. Assegure-se de que isto permaneça em sincronia com o host onde a troca seria distribuída.

## Troca 2013

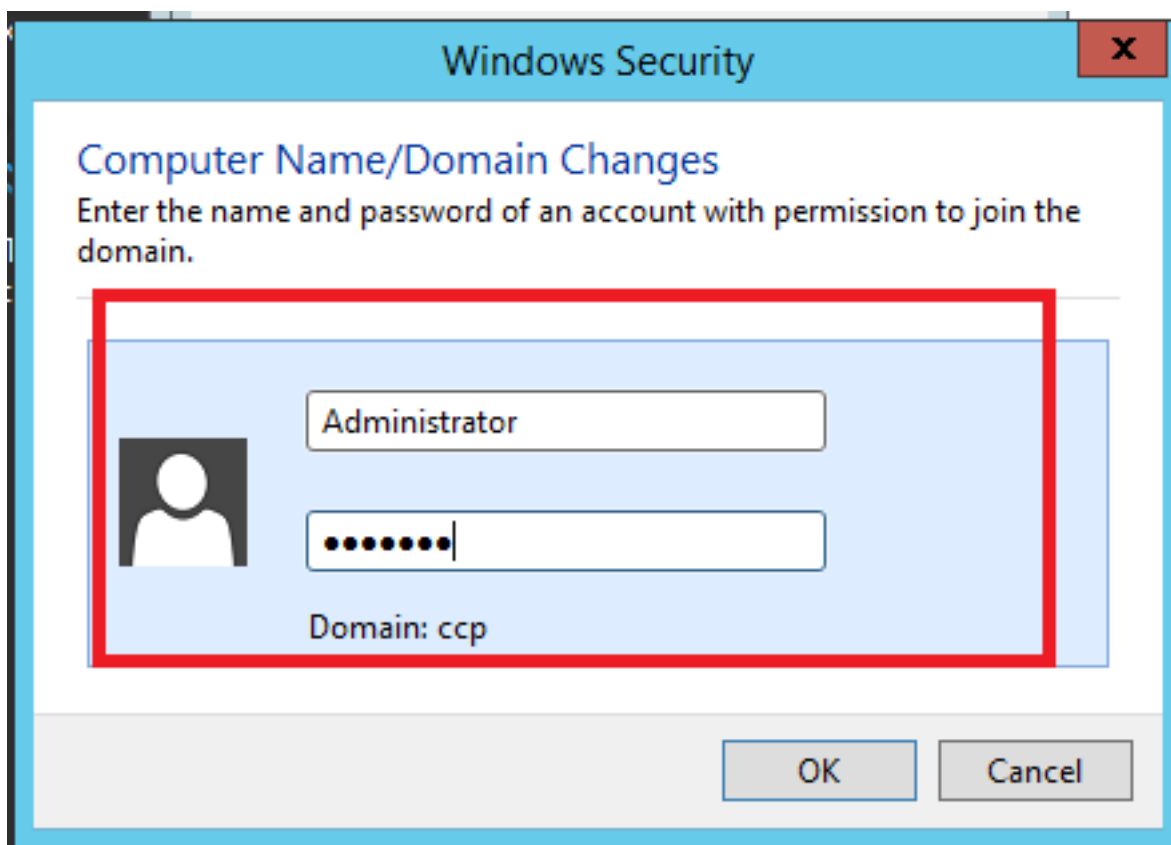
Ajuste o DNS ao servidor active directory no domínio.



Junte-se ao domínio como destacado abaixo.



Autentique com uma **conta administrativa** no domínio.



## Pré-requisitos

As condições prévias são documentadas no link [aqui](#)

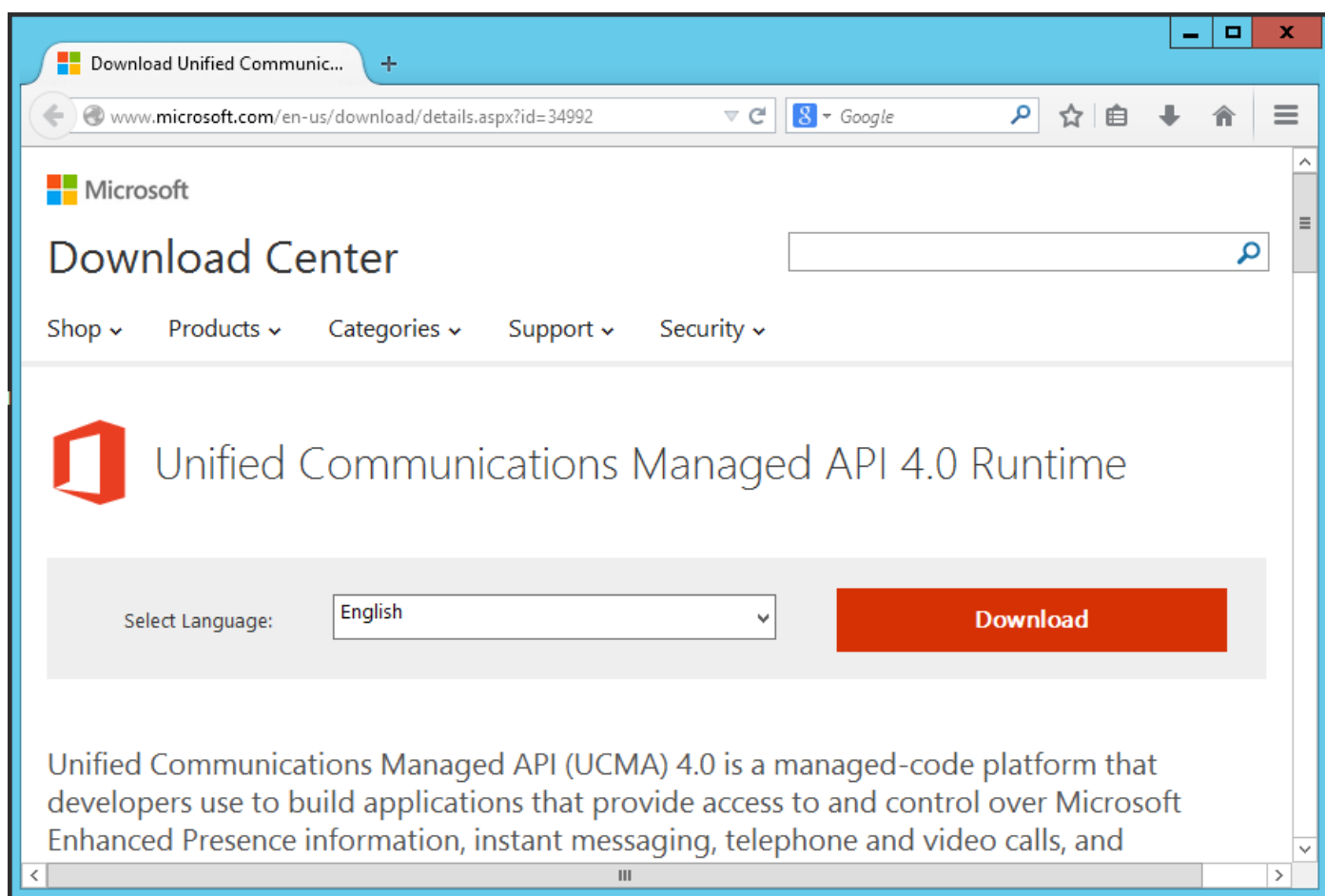
No link acima, siga [Windows Server 2012](#) seção das [condições prévias R2](#) e de [Windows Server 2012](#) (depende da plataforma usada para instalam), [caixa postal ou os papéis do servidor do acesso do cliente](#) precisam de ser ao seguido para instalar a caixa postal ou os papéis do servidor do acesso do cliente.

Abra PowerShell com privilégios do administrado e execute comandos seguintes:

```
Install-WindowsFeature AS-HTTP-Activation, Desktop-Experience, NET-Framework-45-Features, RPC-over-HTTP-proxy, RSAT-Clustering, RSAT-Clustering-CmdInterface, RSAT-Clustering-Mgmt, RSAT-Clustering-PowerShell, Web-Mgmt-Console, WAS-Process-Model, Web-Asp-Net45, Web-Basic-Auth, Web-Client-Auth, Web-Digest-Auth, Web-Dir-Browsing, Web-Dyn-Compression, Web-Http-Errors, Web-Http-Logging, Web-Http-Redirect, Web-Http-Tracing, Web-ISAPI-Ext, Web-ISAPI-Filter, Web-Lgcy-Mgmt-Console, Web-Metabase, Web-Mgmt-Console, Web-Mgmt-Service, Web-Net-Ext45, Web-Request-Monitor, Web-Server, Web-Stat-Compression, Web-Static-Content, Web-Windows-Auth, Web-WMI, Windows-Identity-Foundation, RSAT-ADDSInstall-WindowsFeature Server-Media-Foundation
```

Recarregue o server para terminar a instalação.

Transfira e instale “o Runtime controlado comunicações unificadas API 4.0”. Esta instalação é simples. Aceite a licença, clique-a em seguida em cada diálogo intermediário, e clique-a então o revestimento.



(Você deve recarregar agora antes de começar a troca 2013 instala)

## Instalação

Execute da "o instalador troca 2013". O primeiro quadro alerta para verificar para ver se há atualizações. Clique em seguida.


MICROSOFT EXCHANGE SERVER 2013 SERVICE PACK 1 SETUP ? X

## Check for Updates?

You can have Setup download Exchange Server 2013 updates from the Internet before you install Exchange. If updates are available, they'll be downloaded and used by Setup. By downloading updates now, you'll have the latest security and product updates. If you don't want to check for updates right now, or if you don't have access to the Internet, skip this step. If you skip this step, be sure to download and install any available updates after you've completed Setup.

Select one of the following options:

- Connect to the Internet and check for updates
- Don't check for updates right now

 next

Neste caso, nenhuma atualizações que nós encontramos. Clique em seguida.



## Downloading Updates...

No updates found, click next to continue with setup.



next

Os displays de tela da introdução. Clique em seguida.

# Introduction

Welcome to Microsoft Exchange Server 2013!

Exchange Server is designed to help you increase user productivity, keep your data safe, and provide you with the control you need. You can tailor your solution to your unique needs with flexible deployment options, including hybrid deployments that enable you to take advantage of both on-premises and online solutions. You can use compliance management features to protect against the loss of sensitive information and help with internal and regulatory compliance efforts. And, of course, your users will be able to access their email, calendar, and voice mail on virtually any device and from any location. This wizard will guide you through the installation of Exchange Server 2013.

Plan your Exchange Server 2013 deployment:

[Read about Microsoft Exchange Server 2013](#)

[Read about supported languages](#)

[Use the Exchange Server 2013 Deployment Assistant](#)



next

Aceite a licença e clique-a em seguida.

# License Agreement

Please read and accept the Exchange Server 2013 license agreement.

## MICROSOFT SOFTWARE LICENSE TERMS

### MICROSOFT EXCHANGE SERVER 2013 STANDARD, ENTERPRISE, TRIAL AND HYBRID

These license terms are an agreement between Microsoft Corporation (or based on where you live, one of its affiliates) and you. Please read them. They apply to the software named above, which includes the media on which you received it, if any. The terms also apply to any Microsoft

- updates,
- supplements,
- Internet-based services, and
- support services

for this software, unless other terms accompany those items. If so, those terms apply.

**By using the software, you accept these terms. If you do not accept them, do not use the software. Instead, return it to the retailer for a refund or credit.** If you cannot obtain a refund there, contact Microsoft or the Microsoft affiliate serving your country for information about Microsoft's refund policies. See

- I accept the terms in the license agreement
- I do not accept the terms in the license agreement.



next

Selecione do "configurações recomendadas uso" e clique-as em seguida.

## Recommended Settings

Use recommended settings

Exchange server will automatically check online for solutions when encountering errors and provide usage feedback to Microsoft to help improve future Exchange features.

Don't use recommended settings

Manually configure these settings after installation is complete (see help for more information).

[Read more about providing usage feedback to Microsoft](#)

[Read more about checking for error solutions online](#)



back

next

Da "o papel seletor caixa postal", do "o papel acesso do cliente", e "instalam automaticamente papéis de Windows Server". Clique em seguida.

## Server Role Selection

Select the Exchange server roles you want to install on this computer:

- Mailbox role
- Client Access role
- Management tools
- Edge Transport role
- Automatically install Windows Server roles and features that are required to install Exchange Server



back

next

Mantenha o local padrão e clique-o em seguida.

## Installation Space and Location

Disk space required: 8013 MB

Disk space available: 89245 MB

Specify the path for the Exchange Server installation:

C:\Program Files\Microsoft\Exchange Server\V15

browse



back

next

Ajuste a organização. Clique em seguida.

# Exchange Organization

Specify the name for this Exchange organization:

Apply Active Directory split permissions security model to the Exchange organization

The Active Directory split permissions security model is typically used by large organizations that completely separate the responsibility for the management of Exchange and Active Directory among different groups of people. Applying this security model removes the ability for Exchange servers and administrators to create Active Directory objects such as users, groups, and contacts. The ability to manage non-Exchange attributes on those objects is also removed.

You shouldn't apply this security model if the same person or group manages both Exchange and Active Directory. Click '?' for more information.



## Malware Protection Settings

Malware scanning helps protect your messaging environment by detecting messages that may contain viruses or spyware. It can be turned off, replaced, or paired with other premium services for layered protection.

Malware scanning is enabled by default. However, you can disable it if you're using another product for malware scanning. If you choose to disable malware scanning now, you can enable it at any point after you've installed Exchange.

Disable malware scanning.

Yes

No

Internet access is required to download the latest anti-malware engine and definition updates.



back

next

As verificações finais são executadas. Isto pode tomar um quando para obter começado. Uma vez que completo, clique em seguida.

**Nota:** Um reinício do server estaria precisado possivelmente, se obtém à extremidade de verificações da prontidão e informa sobre um reinício pendente. Reinicie o server neste momento e torne a colocar em funcionamento o instalador. Após o reinício nós podemos continuar com as verificações da prontidão e para continuar com instale.



# Readiness Checks

The computer will be checked to verify that setup can continue.

Configuring Prerequisites

85%



back

install

Select instala.

# Readiness Checks

The computer will be checked to verify that setup can continue.

Prerequisite Analysis

100%

**Warning:**

Setup will prepare the organization for Exchange 2013 by using 'Setup /PrepareAD'. No Exchange 2007 server roles have been detected in this topology. After this operation, you will not be able to install any Exchange 2007 servers.

For more information, visit: [http://technet.microsoft.com/library\(EXCHG.150\)/ms.exch.setupreadiness.NoE12ServerWarning.aspx](http://technet.microsoft.com/library(EXCHG.150)/ms.exch.setupreadiness.NoE12ServerWarning.aspx)

**Warning:**

Setup will prepare the organization for Exchange 2013 by using 'Setup /PrepareAD'. No Exchange 2010 server roles have been detected in this topology. After this operation, you will not be able to install any Exchange 2010 servers.

For more information, visit: [http://technet.microsoft.com/library\(EXCHG.150\)/ms.exch.setupreadiness.NoE14ServerWarning.aspx](http://technet.microsoft.com/library(EXCHG.150)/ms.exch.setupreadiness.NoE14ServerWarning.aspx)



install

Clique em Finish. A instalação da troca é bem sucedida. Repartição como instruída.

## Setup Completed

Congratulations! Setup has finished successfully. To complete the installation of Exchange Server 2013, reboot the computer.

You can view additional post-installation tasks online by clicking the link: <http://go.microsoft.com/fwlink/p/?LinkId=255372>. You can also start the Exchange Administration Center after Setup is finished.

Launch Exchange Administration Center after finishing Exchange setup.



finish

### A administração

A administração da troca pode ser alcançada pela URL:

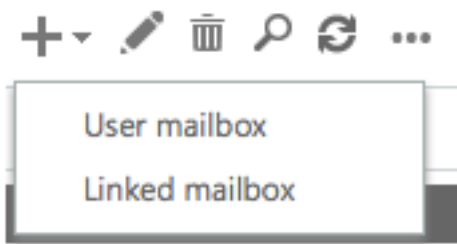
`https://<exchangeServerIp>/ecp/` or just `https://localhost/ecp`

Assegure o HTTPS.

Selecione do “a caixa postal usuário”.

Nota: O tipo da conta deve ser caixa postal do usuário. As caixas postais da sala e do equipamento não são apoiadas enquanto somente aceitam e respondem aos pedidos da reunião e do evento da probabilidade.

# mailboxes groups



Isto traz acima do "o diálogo da caixa postal usuário". Incorpore os detalhes para um usuário novo do email.

# new user mailbox

Existing user

New user

First name:

Initials:

Last name:

\*Display name:

\*Name:

Organizational unit:

\*User logon name:

@

\*New password:

\*Confirm password:

Require password change on next logon

[More options...](#)

Início de uma sessão ao acesso à Web da probabilidade:

`https://<exchangeServerIp>/owa` or just `https://localhost/owa`

Assegure o HTTPS.

## Integração UCCX com SocialMiner

A configuração para o UCCX e o email baseado SocialMiner do agente exige a configuração na página appadmin UCCX criar a configuração de SocialMiner, cria o mail server e a fila de serviços do contato do email.

Refira este documento para mais informações

[Email do agente UCCX](#)

## Melhores práticas

### Permita o IMAP4 na troca 2013

Do shell do Gerenciamento da troca execute os comandos seguintes:

Ajuste o serviço do Microsoft Exchange IMAP4 para começar automaticamente:

```
Set-service msExchangeIMAP4 -startuptype automatic
```

Comece o serviço do Microsoft Exchange IMAP4:

```
Start-service msExchangeIMAP4
```

Ajuste o serviço backend do Microsoft Exchange IMAP4 para começar automaticamente:

```
Set-service msExchangeIMAP4BE -startuptype automatic
```

Enfie o serviço backend do Microsoft Exchange IMAP4:

```
Start-service msExchangeIMAP4BE
```

### Ajuste limites da conexão para o IMAP4 na troca 2013

Do shell do Gerenciamento da troca execute os comandos seguintes:

Este exemplo ajusta o limite da conexão para um usuário:

```
Set-ImapSettings -MaxConnectionsPerUser Value
```

Nota: O valor padrão é 16. Isto foi ajustado a 200 nos ambientes de laboratório, porém pode ser aumentado para disposições maiores.

### Limites do tamanho de mensagem (SocialMiner 11.6 e levanta)

De SocialMiner 11.6, nós permitimos acessórios até o 20 MB em tamanho para email de entrada e de partida. Em regra geral, para esclarecer os aumentos do tamanho devido à codificação e à criptografia, nós sugerimos ajustar o limite do tamanho máximo de mensagem na troca ao **30 MB**.

Nota: A troca não considera o **limite de tamanho do acessório** na configuração do transporte. A troca considera o tamanho combinado de todas as peças, corpo e acessórios de mensagem, quando as regras do limite do tamanho de mensagem são aplicadas.

## Limites de taxa da mensagem

Os comandos seguintes são úteis examinar e ajustar limiprets da taxa para o conector de Frontent do cliente. Este é o conector usado pelo S TP. Todos estes comandos devem ser executados do shell do Gerenciamento da troca.

Obtenha o limite de taxa da mensagem para conectores:

```
Get-ReceiveConnector | ft Name,MessageRateLimit
```

Obtenha detalhes para um conector:

```
Get-ReceiveConnector -Identity "Client Frontend <EXCHANGE2013 hostname>"
```

Aumente o limite de taxa para o conector que apoia o S TP:

```
Get-ReceiveConnector -Identity "Client Frontend <EXCHANGE2013 hostname>" | Set-ReceiveConnector  
-MessageRateLimit 50 Get-ReceiveConnector -Identity "Client Proxy <EXCHANGE2013 hostname>" |  
Set-ReceiveConnector -MessageRateLimit 100
```

**Como criar bases de dados novos e mover caixas postais neles na troca 2010**

- Abra o console de gerenciamento da troca
- Navegue à **configuração da organização** - > **caixa postal**
- No painel da ação clicar com o botão direito “base de dados novo da caixa postal...”
- Dê ao base de dados um nome, consulte para selecionar em seguida um server, clique. Clique em Next. Clique em Next. Clique o revestimento
- Navegue à **configuração destinatária** - > **caixa postal**
- O clique para selecionar as caixas postais que você quer se mover, a seguir clica “o pedido de movimento local novo...”
- Consulte para selecionar o base de dados que do alvo você quer mover a caixa postal para. Clique em Next. Clique em Next. Clique em **New**. Clique o revestimento
- Para ver o progresso do pedido de movimento: Navegue à **configuração destinatária** - > **pedido de movimento**

**Como criar bases de dados novos e mover caixas postais neles na troca 2013**

- Abra o ECP: [https:// <yourExchangeServer>/ecp](https://<yourExchangeServer>/ecp)
- Navegue aos **server** - > os **bases de dados** e o clique adicionam
- Dê ao base de dados novo um nome e consulte para selecionar seu server. Clique a salvaguarda
- Navegue aos **receptores** - > a **migração** e o clique adicionam
- Selecione o movimento a um base de dados diferente
- Selecione as caixas postais do usuário que você quer se mover. Clique em seguida. Dê-lhe um nome. Clique em seguida. Clique novo
- Você pode ver o progresso do pedido de movimento selecionando o pedido que você apenas criou e clicando em detalhes da vista na placa à direita

**Como impedir o crescimento rápido do espaço de disco no server de câmbio**

**Gire sobre o logging circular para ambos a troca 2010 e 2013**

Abra o shell do Gerenciamento da troca

Execute o comando: **GET-Mailboxdatabase | Grupo-MailboxDatabase - CircularloggingEnabled: \$true**

Você precisa então de desmontar e montar os bases de dados para que a mudança tome o efeito.

#### **Desmontar-base de dados - Identidade da “nome do base de dados caixa postal”**

#### **Montagem-base de dados - Identidade da “nome do base de dados caixa postal”**

Você pode igualmente montar e desmontar quando você entra ao console de gerenciamento da troca (2010) ou a ecp (2013)

#### **(2010) Configuração da organização - > caixa postal**

Selecione o base de dados e nas ações à direita a direita inferior, seletor desmonte o base de dados. Quando terminado, selecione o base de dados da montagem.

#### **(2013) Server - > bases de dados**

Selecione o base de dados a seguir clique “...” o ícone e o clique desmontam. Quando terminado, clique “...” ícone outra vez e montagem do clique.

Espera para que os deslocamentos predeterminados sejam saudáveis. Execute o comando verificar

**GET-MailboxDatabaseCopyStatus**

**Nota:** Note por favor que SocialMiner não apoia o formato de codificação a não ser UTF-8 para a troca. Igualmente recomenda-se instalar a ferramenta da detecção do Spam/malware na troca desde que UCCX ou SocialMiner não têm a capacidade de identificar email do malware/Spam e podem conduzir às edições.

## **Problemas comuns**

### **Edições da resposta do email**

<b>Resumo de problema</b>	<p>1. As respostas aos email enviados de um agente da fineza aos endereços email externos falham, quando as respostas aos endereços email internos succeed mas com do endereço como você o nome principal do usuário (UPN) um pouco do que um endereço email válido</p> <p>2. SocialMiner não pode conectar a alimentação do email para trocar porque a troca não permite a autenticação com a conta externo de .com</p> <p><b>Fineza:</b></p>
<b>Mensagem de erro</b>	<p>“Incapaz de responder ao email do cliente. Clique enviam para experimentar de novo, ou remetem. Se o problema persiste, contacte seu administrador de sistema.”</p> <p><b>Alimentação do email de SocialMiner:</b></p> <p>X vermelho - “não pode estabelecer a conexão com o servidor de e-mail. Certifique-se do nome de usuário e senha esteja correto”</p>
<b>Possível causa</b>	<p>Verifique os ajustes UPN no diretório ativo</p> <p><b>Exemplo:</b></p> <p>Em CCX Admin, o email CSQ foi configurado com -</p> <p>Mail server: companyXX.local</p> <p>Username do email: CSQname@XXindustries.com</p> <p>Porta IMAP: 993</p> <p>Porta S TP: 587</p>
<b>Ação recomendada</b>	<p>A organização não tem o imap e o smtp como a mesma entidade. Nós temos o DNS em divisão, .local interno e .com externo</p> <p>Para que SocialMiner trabalhe, nós pomos no endereço email que é usado para o IMAP e TP, mas os email internos passam somente com os email .local e de resposta podem somente ser enviados de um .com</p> <p><b>Resolução:</b></p> <p>Crie um sufixo UPN para .com que permitiria a flexibilidade da autenticação através do interno e dos ambientes externos. Isto é feito no AD no lado da troca para incluir .com na rede local para propósitos de autenticação.</p> <p>Isto é usado tipicamente para um orgnaization com presença em países múltiplos para que</p>



nomes de usuário autenticarem com sufixos de domínio diferentes. Isto permite que o tráfego IMAP e o tráfego SMTP autenticarem.

No Domain Name Server (DNS) - os “domínios e as propriedades”, criam um sufixo UPN para que as contas simplifiquem a abertura através das grandes organizações.

O diretório ativo “usuários e computadores” exige o padrão UPN que foi especificado no início de uma sessão. O UPN especificado no início de uma sessão combinará o endereço ema

## Não impacto do subsistema da Voz em UCCX

<b>Resumo de problema</b>	Não o subsistema da Voz causa um crash em UCCX
<b>Possível causa</b>	Não impactos do subsistema da Voz devido à presença de caracteres de Emoji na linha de assunto do email. A edição acontece quando este email está apresentado a um agente e o agente remete o email de volta ao mesmo ou a um outro CSQ. A razão é que quando os caracteres são passados para o Openfire de UCCX, o Openfire causa um crash enquanto processa somente o jogo de caracteres 1.0 válido XML (linguagem de marcação extensível). Os caracteres de Emoji não são parte do jogo de caracteres XML 1.0.
<b>Ação recomendada</b>	<ul style="list-style-type: none"><li>• Aplique um filtro para detectar caracteres de emoji no desde/até ou na linha de assunto do lado da troca.</li><li>• Refira o defeito <a href="#">CSCuz48341</a>. Esta edição foi fixada na liberação 11.5.1 UCCX.</li></ul>

## Openfire as descargas do montão em SocialMiner

<b>Resumo de problema</b>	A Mensagem elástico de SocialMiner e o serviço do protocolo da presença (XMPP) (Openfire) não limpam as sessões de HTTP corretamente que conduzem a um escape. As descargas do montão são criadas que conduzem aos problemas de desempenho no bate-papo e enviam por correio eletrônico com SocialMiner
<b>Possível causa</b>	OpenFire a versão 3.7.1 que é usada para SocialMiner 10.6 tem um Bug conhecido e esta parece ter sido endereçada em uma versão mais atrasada. <a href="http://issues.igniterealtime.org/browse/OF-453">http://issues.igniterealtime.org/browse/OF-453</a>
<b>Ação recomendada</b>	<ul style="list-style-type: none"><li>• SocialMiner 11.x manda o mais atrasado openfire a versão 3.8.2, que tem o reparo conhecido.</li><li>• Se você é sobre 10.6, a seguir aplique o arquivo da BOBINA <a href="#">aqui</a></li></ul>

## Envie por correio eletrônico a alimentação incapaz de conectar

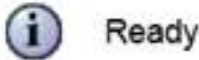
<b>Resumo de problema</b>	SocialMiner não pode conectar a alimentação do email para trocar SocialMiner e UCCX são funcionais na versão 11.5 integrada com troca 2010 e 2013. Por vezes a 11.6, o servidor de e-mail em UCCX Appadmin mostrará o X. vermelho.
<b>Possível causa</b>	



## SocialMiner Configuration



Status



### Configure SocialMiner

IP Address / Host Name \*:

User Name\*:

Password\*:



SocialMiner

- Fe
- Ca
- No
- Em

Os logs de SocialMiner indicam:

runtime/CCBU-runtime.2017-06-20T18-37-42.745.log: **Causado por:**

**javax.net.ssl.SSLHandshakeException: O server escolheu TLSv1, mas essa versão do protocolo não é permitida nem não é apoiada pelo cliente.**

runtime/CCBU-runtime.2017-06-20T18-37-42.745.log:0000837786:: 20 de junho de 2017 20:00:00: %CCBU\_\_\_\_\_FEEDS-3-SECURE\_IMAP\_CLIENT\_CONNECTION\_EXCEPTION

Alimentação Team\_IT\_Tier2\_Email][exception=javax.mail.MessagingException do email

%[FEED\_ID=100021][FEED\_NAME=CCX: **O server escolheu TLSv1, mas essa versão do protocolo não é permitida nem não é apoiada pelo cliente.;**

Entre ao comando line interface(cli) de SocialMiner e execute os comandos seguintes:

### Ação

#### recomendada

- ajuste a minuto-versão 1.0 do cliente dos tls
- reinício do sistema dos utils (este reinicia o server de SocialMiner)

## Troubleshooting

### Resolva erros relacionados DNS na troca 2013

Troca 2013 erro do servidor 451 4.7.0 provisório. Tente por favor outra vez mais tarde. PRX5. É um problema conhecido na troca 2013 (verificação para atualizações de Microsoft).

Resolução: Assegure-se de que o adaptador de rede dos conectores da recepção esteja limitado a um endereço IP de Um ou Mais Servidores Cisco ICM NT específico e não "todo o IPv4 endereço". Mais detalhes

<http://www.techieshelp.com/exchange-2013-451-4-7-0-temporary-server-error-please-try-again-later-prx5/>

O usuário envia um email mas em vez de um bem sucedido envie, o email senta-se no dobrador do "esboço".

**Resolução:** O centro da administração da troca do uso (EAC) segue as etapas abaixo:

- Entre em EAC
- Navegue aos **server** (artigo na esquerda inferior no EAC O UI)
- Fazer duplo clique o server (você deve ver seu server de câmbio alistado)
- Clique sobre consultas DSN
- Assegure-se de que os ajustes do adaptador de rede estejam corretos e estejam ajustados para corrigir o host em vez de "todos os endereços do

IPv4”

## **Setup permissões na troca de modo que você possa limpar o base de dados e o pesquisar defeitos**

### **Em 2010**

- Abra o console de gerenciamento da troca. Expanda a árvore e selecione a caixa de ferramentas. Fazer duplo clique no editor baseado papel do usuário do controle de acesso (RBAC)
- Quando o navegador abre, entre como o administrador
- Edite o Gerenciamento da descoberta e adicionar o administrador como um membro
- Edite o Gerenciamento da organização e adicionar a exportação da importação da caixa postal como um papel
- Save
- O fim e reabre o shell do Gerenciamento da troca. As permissões novas são carregadas

### **Em 2013**

- Abra o ECP. Navegue às **permissões** - > **papéis Admin**
- Edite o Gerenciamento da descoberta e adicionar o administrador como um membro
- Edite o Gerenciamento da organização e adicionar a exportação da importação da caixa postal como um papel
- Save
- O fim e reabre o shell do Gerenciamento da troca. As permissões novas são carregadas

## **Para impedir o crescimento extensivo do disco, desligue a retenção do artigo suprimido**

Abra o console de gerenciamento da troca

Para cada base de dados,

**Grupo-MailboxDatabase - <DatabaseName> da identidade - DeletedItemRetention 0**

Para verificá-lo trabalhou,

**GET-MailboxDatabase | nome ft, deleteditemretention**

## **Remova todos os artigos suprimido (depois que você muda a opção da retenção para baixo)**

Remova todos os artigos suprimido salvar para a recuperação potencial. Faça isto para o perfcustomer e o perfcqueue1-20.

**Busca-caixa postal - Identidade “<mailboxName>” - SearchDumpsterOnly - DeleteContent - Força**

## **Encolha o arquivo .EDB para verificar o espaço livre está disponível em seu base de dados e para recuperar o espaço**

Recupere todo o espaço vazio deixado no base de dados para encolher o arquivo EDB:

**GET-MailboxDatabase - Estado | o nome ft, databasesize, availablenewmailboxspace - automóvel**

Se você vê uma grande quantidade de AvailableNewMailboxSpace, a seguir o base de dados pode ser defragmented para recuperar o espaço.

Você precisa pelo menos a quantidade do DatabaseSize novo disponível de executar os comandos abaixo. Você pode calcular quanto você precisa (“DatabaseSize” - “AvailableNewMailboxSpace”) \* 1.1 = DiskSpaceNeeded para NewDatabaseSize

## **Desmontar-base de dados “DBtoShrink”**

CD c:\Program Files\Microsoft\Exchange Server\V15\Mailbox\DBtoShrink

eseutil /d DBtoShrink.edb /t C:\defrag\temp.edb

Quando isto termina, fazer uma nova montagem do base de dados:

## **Montagem-base de dados “DBtoShrink”**

Execute este comando ver outra vez quanto espaço está disponível agora:

**GET-MailboxDatabase - Estado | o nome ft, databasesize, availablenewmailboxspace - automóvel**

## **Se seu arquivo .EDB é ainda muito grande, mas você não tem muitos dados neles - para criar um base de dados novo, mova suas caixas postais velhas nele e suprima do base de dados velho para recuperar o espaço**

Para recuperar completamente todo o espaço de disco, criar um base de dados novo e mover-lhe todas as caixas postais para, para suprimir então do velho.

**Novo-MailboxDatabase - Nome “NewDB1” - Server “ExchangeServerName” - EdbFilePath C:\Program Files\Microsoft\Exchange**

Server\V15\Mailbox\NewDB1\NewDB1.edb

#### Montagem-base de dados - Identidade "NewDB1"

Gire sobre o logging circular,

**GET-Mailboxdatabase | Grupo-MailboxDatabase - CircularloggingEnabled: \$true**

#### Desmontar-base de dados - Identidade "NewDB1"

#### Montagem-base de dados - Identidade "NewDB1"

Espera para que os deslocamentos predeterminados sejam saudáveis. Execute o comando verificar:

**GET-MailboxDatabaseCopyStatus**

Mova caixas postais do base de dados velho para o base de dados novo:

**GET-caixa postal - Base de dados "OldDB1" | Novo-MoveRequest - TargetDatabase "NewDB1"**

Na troca 2010 você pode cancelar MoveRequests existente antes que você possa executar o comando acima. Abra o console de gerenciamento da troca. Navegue à configuração destinatária - > pedido de movimento.

Selecione todos os pedidos de movimento e clique sobre "o pedido de movimento claro" no painel da ação à direita.

Espere até que o estado esteja terminado. Para ver o estado,

**GET-MoveRequestStatistics - MoveRequestQueue "NewDB1"**

Desmonte o base de dados velho:

#### Desmontar-base de dados "OldDB1"

Verifique que você pode alcançar todas as caixas postais no base de dados novo como esperado, a seguir suprimem do base de dados velho. Use a linha de comando ou o ECP. Sob server - > bases de dados. Selecione o base de dados oldDB1 e clique sobre a supressão.

#### Problemas comuns para a lentidão no server de câmbio

Etapa 1. O disco físico do server de câmbio é baixo no espaço.

Etapa 2. As caixas postais de intercâmbio alcançaram seu limite (o padrão é 2GB).

Etapa 3. Verifique o estado do deslocamento predeterminado satisfeito do base de dados - pode mostrar falhado ou failedAndSuspended.

Use o ECP para a troca 2013

- Navegue à troca server>ecp do <your de https:// e ao início de uma sessão
- Navegue aos **server - > bases de dados**, selecione seu base de dados da caixa postal, e olhe no painel correto onde você deve ver "o estado do deslocamento predeterminado satisfeito: ". Deve mostrar "saudável". Se não faz, para seguir o link abaixo para fixar

Use o shell do Gerenciamento da troca (troca 2013 e troca 2010)

- Execute o comando: **GET-MailboxDatabaseCopyStatus**
- "Estado do deslocamento predeterminado satisfeito: " deve mostrar "saudável". Se não faz, para seguir o link abaixo para fixar

Use o console de gerenciamento da troca para a troca 2010

- Navegue aos **Em-locais do Microsoft Exchange - > configuração do servidor - > caixa postal**
- Nas cópias do base de dados catalogue, clique sobre seu base de dados
- Sob ações à direita, clique sobre propriedades. No tab geral da janela pop-up verifique "o estado do deslocamento predeterminado satisfeito: ". Deve mostrar "saudável". Se não faz, para seguir o link abaixo para fixar

Para fixar o estado do deslocamento predeterminado satisfeito siga estas instruções:

<http://theucguy.net/fix-corrupted-content-index-catalog-of-a-mailbox-database-with-single-copy/>

## Informações Relacionadas

- [Configurações não suportada para UCCX e integração de SocialMiner para a NON-Voz](#)

## Obtendo a documentação e a submissão de um pedido do serviço

Para obter informações sobre de obter a documentação, usando a ferramenta de pesquisa do Bug da Cisco (BST), submetendo um pedido do serviço, e recolhendo a informação adicional, veja o que é novo na documentação de produtos da Cisco:

<http://www.cisco.com/c/en/us/td/docs/general/whatsnew/whatsnew.html>.

Subscreva ao que é novo na documentação de produtos da Cisco, que alista toda a documentação técnica nova e revisada de Cisco, como uma alimentação RSS e entregue o índice diretamente a seu desktop usando um aplicativo do leitor. As alimentações RSS são um serviço gratuito.