

# Backup da fineza e configuração da elevação com SFTP

## Índice

[Introdução](#)

[Pré-requisitos](#)

[Requisitos](#)

[Componentes Utilizados](#)

[Configurar](#)

[Estabelecer o servidor SFTP](#)

[Apoio](#)

[Atualização](#)

[Verificar](#)

[Troubleshooting](#)

## Introdução

Este original descreve como estabelecer um server seguro FTP (SFTP) como um server da fineza de Cisco. Igualmente descreve o apoio, a elevação, e os procedimentos de Troubleshooting.

## Pré-requisitos

### Requisitos

A Cisco recomenda que você tenha conhecimento destes tópicos:

- Servidor SFTP
- Comando line interface(cli) para a plataforma unificada Cisco do sistema operacional da Voz (VOS)

### [Componentes Utilizados](#)

As informações neste documento são baseadas nestas versões de software e hardware:

- Software da fineza de Cisco, versão 9.1(1)
- servidor SFTP do freeFTPd

As informações neste documento foram criadas a partir de dispositivos em um ambiente de laboratório específico. Todos os dispositivos utilizados neste documento foram iniciados com uma

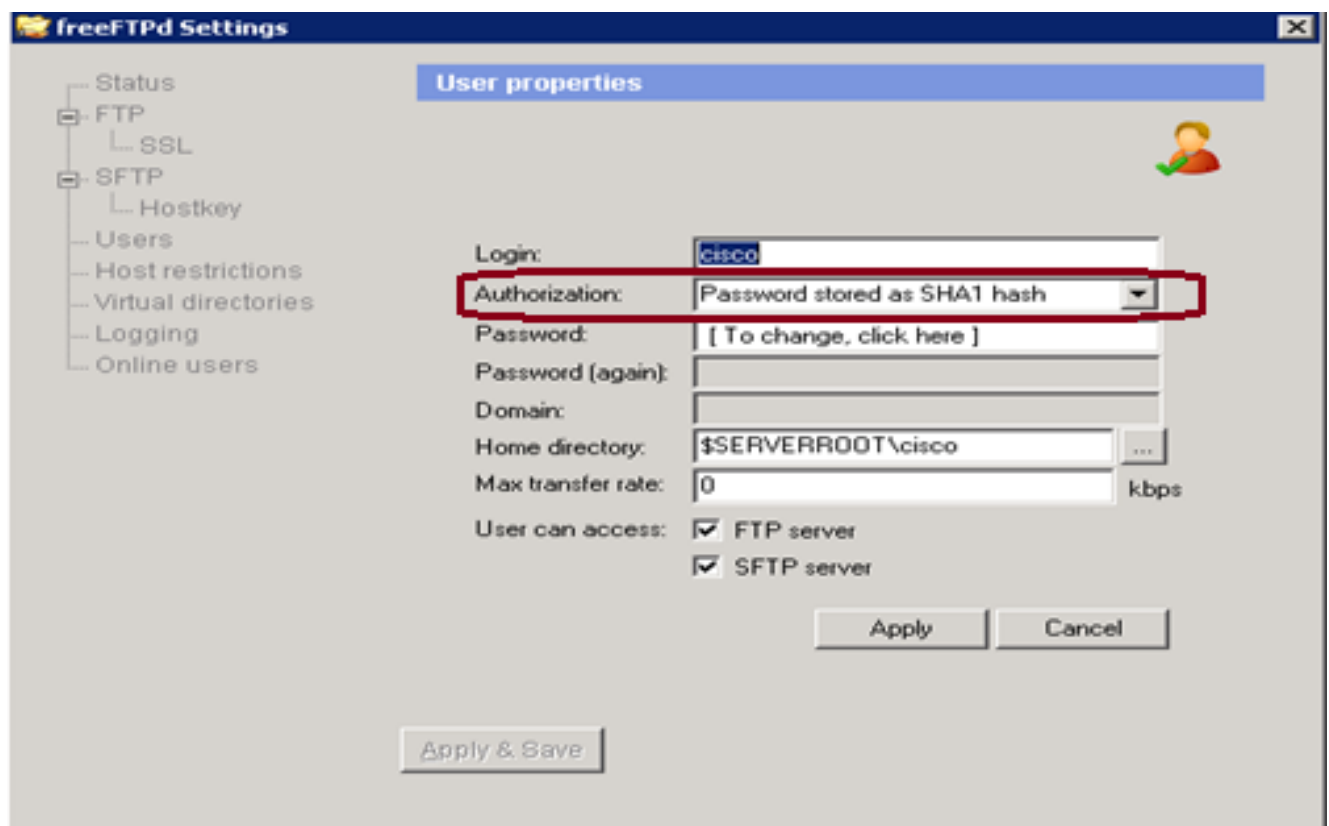
configuração (padrão) inicial. Se a sua rede estiver ativa, certifique-se de que entende o impacto potencial de qualquer comando.

## Configurar

### Estabelecer o servidor SFTP

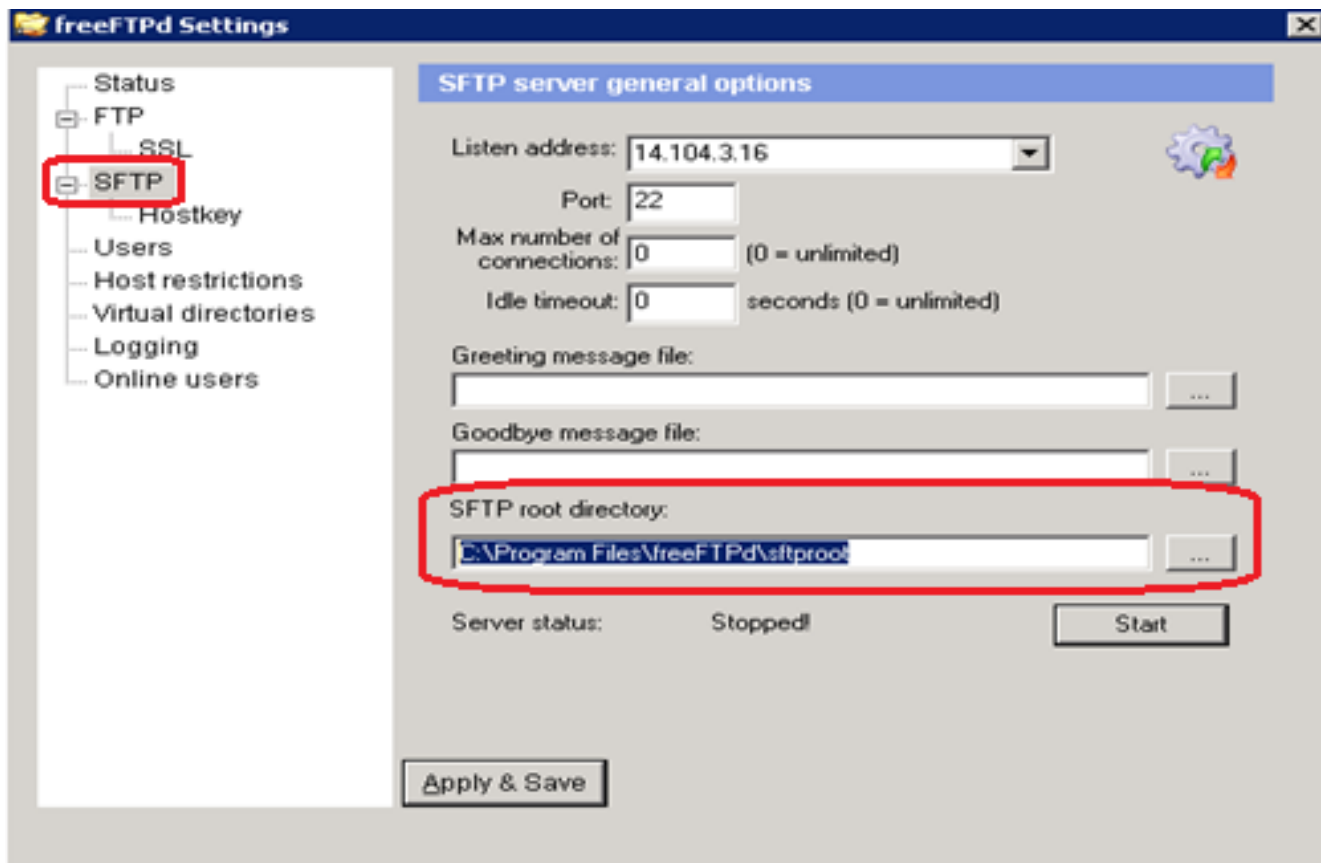
Este procedimento descreve como usar o freeFTPd a fim criar um usuário e como estabelecer, começar, e confirmar o SFTP.

1. Sob ajustes do freeFTPd, navegue às **propriedades de usuário**, crie um usuário SFTP, e a **senha seleta armazenada como a mistura SHA1** como o método de autorização.



2. Sob ajustes do freeFTPd, navegue à seção SFTP, e selecione a placa de interface da rede ativa (NIC) na estação de trabalho onde o SFTP é instalado.

3. Assegure-se de que o diretório raiz SFTP esteja ajustado para optar.



Uma vez que o processo SFTP começa, cria um outro dobrador com o nome da conta sob o trajeto c:\Program Files\freeFTPd\sftproot. À revelia, esse dobrador transforma-se a pasta raiz para essa conta específica.

4. Comece o SFTP, e confirme que o server está sendo executado.



## Apoio

Enquanto a fineza é instalada na plataforma VOS, aproveita-se do sistema da Recuperação de desastres (DR), de um backup e de uma ferramenta do recurso fornecidos pela plataforma das comunicações unificadas de Cisco.

**Note:** Você pode alcançar o aplicativo DR no server da fineza no *server IP>:8443/dr/ do*

<Finesse URL https://. Você precisa credenciais da conta de usuário do administrador a fim entrar à página alternativa/restauração.

Este procedimento descreve como adicionar um dispositivo de backup, começar e monitorar um backup, e encontrar os dados de backup.

1. Forneça o endereço IP de Um ou Mais Servidores Cisco ICM NT da estação de trabalho aonde o servidor SFTP está sendo executado; o nome de usuário e senha é esses definido durante a instalação SFTP.
2. Defina o nome de caminho como "." para a pasta raiz. Se você fornece o caminho cheio, o SFTP não conecta aos DR o aplicativo.

Select Destination\*

Tape Device

Device Name: -- Not Selected --

Network Directory

Host name/IP address: 10.131.45.140

Path name: .

User name: cisco

Password: .....

Number of backups to store on Network Directory: 2

3. Comece o backup da página alternativa. Você pode verificar o progresso e recolher logs do GUI.

Disaster Recovery System

Navigation: Disaster Recovery System

administrator | Search Documentation | About

Backup ▾ Restore ▾ Help ▾

Backup Status

Refresh Cancel

Status

Backup operation in progress for server [ORAFINESSE], please wait... ?

Backup details

Tar Filename: 2013-03-22-11-17-57.tar

Backup Device: NETWORK

Operation: BACKUP

Percentage Complete: 50%

Feature	Server	Component	Status	Result **	Start Time	Log File
CCD	ORAFINESSE	PLATFORM	100	SUCCESS	Fri Mar 22 11:17:57 EDT 2013	2013-03-22-11-17-57_b_orafinesse_ccd_platform.log
CCD	ORAFINESSE	CCMPREFS	100	SUCCESS	Fri Mar 22 11:17:58 EDT 2013	2013-03-22-11-17-57_b_orafinesse_ccd_ccmprefs.log
CCD	ORAFINESSE	CLM	100	SUCCESS	Fri Mar 22 11:18:00 EDT 2013	2013-03-22-11-17-57_b_orafinesse_ccd_clm.log
CCD	ORAFINESSE	CCMDB	100	SUCCESS	Fri Mar 22 11:18:01 EDT 2013	2013-03-22-11-17-57_b_orafinesse_ccd_ccmdb.log
CCD	ORAFINESSE	PHX_RPT	100	SUCCESS	Fri Mar 22 11:18:26 EDT 2013	2013-03-22-11-17-57_b_orafinesse_ccd_phx_rpt.log
CCD	ORAFINESSE	PHX_CONFIG	0	Active	Fri Mar 22 11:18:26 EDT 2013	
CCD	ORAFINESSETWO	PLATFORM	0	---	---	
CCD	ORAFINESSETWO	CLM	0	---	---	
CCD	ORAFINESSETWO	PHX_RPT	0	---	---	
CCD	ORAFINESSETWO	PHX_CONFIG	0	---	---	

4. Quando o backup está completo, os dados estão armazenados sob a pasta raiz.

**Note:** Execute o processo de backup durante fora de horários de produção. O backup DR é projetado parar o processo do OPENFIRE, que faz com que um agente logout. Veja a identificação de bug Cisco [CSCuf51868](https://www.cisco.com/c/en-us/bugtools/bugtools/bugtools.html?bugid=CSCuf51868), "Failover da fineza das causas do backup DR."

## Atualização

**Note:** Use a [Command Lookup Tool](#) ( [somente clientes registrados](#)) para obter mais informações sobre os comandos usados nesta seção.

Este procedimento descreve como promover a fineza.

1. Na alerta de comando CLI, incorpore o comando do **novato da elevação do sistema dos utils** a fim promover a fineza, terminam então os detalhes SFTP. Certifique-se que o trajeto é somente “.”

```
admin:utils system upgrade initiate
Warning: Do not close this window without first canceling the upgrade.
Source:
  1) Remote Filesystem via SFTP
  2) Remote Filesystem via FTP
  3) Local DVD/CD
  q) quit
Please select an option (1 - 3 or "q" ): 1
Directory: .
Server: 10.86.177.72
User Name: cisco
Password: *****
Checking for valid upgrades. Please wait...
Available options and upgrades in "10.86.177.72:.":
  1) UCSInstall_CCD_9.1.1.10000-9.sgn.iso
  q) quit
Please select an option (1 - 1 or "q" ): _
```

2. Depois que a elevação e a versão de switch são terminadas, desabilite o Cisco Security Agent (CSA) na alerta de comando CLI.

**Note:** Você pode usar o GUI a fim executar uma elevação com a URL <https://<YourFinesseServer>/cmplatform>, mas este não é apoiado. Durante a elevação, o serviço de Tomcat vai para baixo, que faz com que o GUI pare suas atualizações do progresso da elevação. Internamente, a elevação continua sem nenhuma edição.

## Verificar

No momento, não há procedimento de verificação disponível para esta configuração.

## Troubleshooting

Esta seção fornece informações que podem ser usadas para o troubleshooting da sua configuração.

**Note:** A [ferramenta Output Interpreter](#) ([exclusiva para clientes registrados](#)) é compatível com

alguns comandos de exibição.. Use a ferramenta Output Interpreter para visualizar uma análise do resultado gerado pelo comando show..

Se a elevação ou a versão de switch falham, você pode executar logs e informação do recolhimento no CLI a fim pesquisar defeitos a edição:

```
admin: show version active
admin: show version inactive
admin: file get install desktop-install.log
admin: file get install install.log
```

Ocasionalmente, depois que uma elevação da liberação da fineza de Cisco 8.5(3) 9.0(1), a versão de switch falha com o erro:

```
0000000014: 10.168.148.18: Mar 23 2013 16:47:31.640 +0000: CCBU_main-3-EXCEPTION
%[exception_id=java.lang.IllegalStateException: DBState is not new or
migrated]: An exception occured ; If this problem persists, Cisco TAC should
be contacted.
```

Isto pôde ser devido ao corrompimento de dados. A ação alternativa é instalar diretamente 9.x.