

Gerencia um relatório do apoio de um server da fiscalização da vídeo Cisco

Índice

[Introdução](#)

[Pré-requisitos](#)

[Requisitos](#)

[Componentes Utilizados](#)

[Gerencia um relatório do apoio de um server da fiscalização da vídeo Cisco](#)

[Utilizando a GUI](#)

[Usando o CLI](#)

[Informações Relacionadas](#)

Introdução

Este documento explica como recolher um relatório do suport de um server da fiscalização da vídeo Cisco (VS) 7.x

Pré-requisitos

Requisitos

Não existem requisitos específicos para este documento.

[Componentes Utilizados](#)

A informação neste documento é baseada no server 7.x da fiscalização da vídeo Cisco

As informações neste documento foram criadas a partir de dispositivos em um ambiente de laboratório específico. Todos os dispositivos utilizados neste documento foram iniciados com uma configuração (padrão) inicial. Se a sua rede estiver ativa, certifique-se de que entende o impacto potencial de qualquer comando.

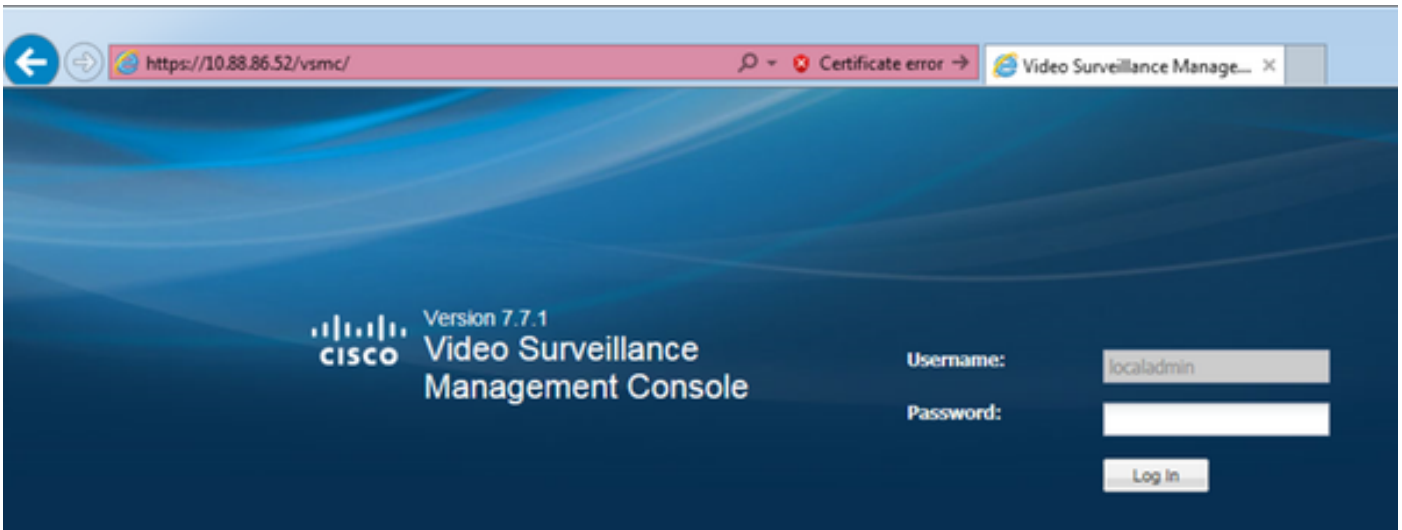
Gerencia um relatório do apoio de um server da fiscalização da vídeo Cisco

Os relatórios do apoio contêm a informação detalhada sobre o server para o uso no Troubleshooting e na análise de sistema. Estes relatórios são usados por seu representante de suporte e devem ser gerados somente quando pedidos

O relatório do apoio pode ser gerado usando o CLI ou o GUI do server VS

Utilizando a GUI

Etapa 1. Entre à utilização da página do console de gerenciamento do server da Vigilância por vídeo - [https:// <VSM ServerIP>/vsmc/](https://<VSM ServerIP>/vsmc/)



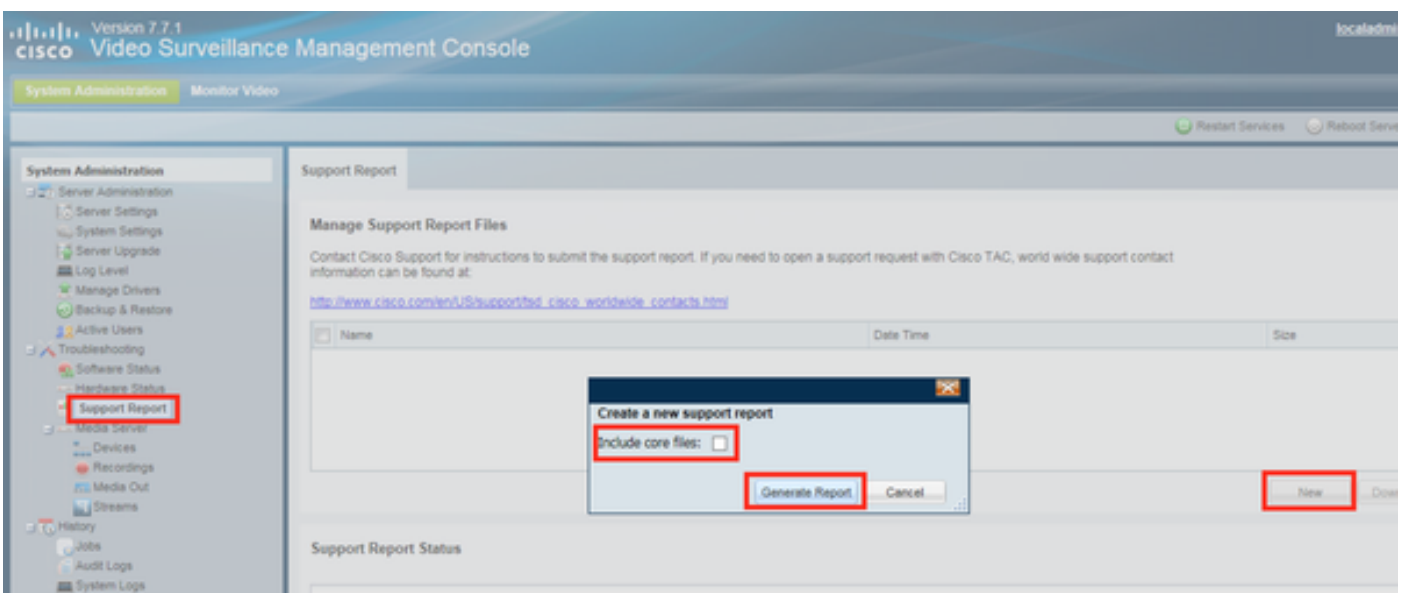
Alternativamente em um início de uma sessão do server do gerenciador de operações da Vigilância por vídeo ao server e sob console de gerenciamento seletor da aba de Operações o “. Isto abrirá o console de gerenciamento para o server onde você pode entrar com a conta do “localadmin”.

Etapa 2. Selecione o relatório do apoio

Etapa 3. Clique novo

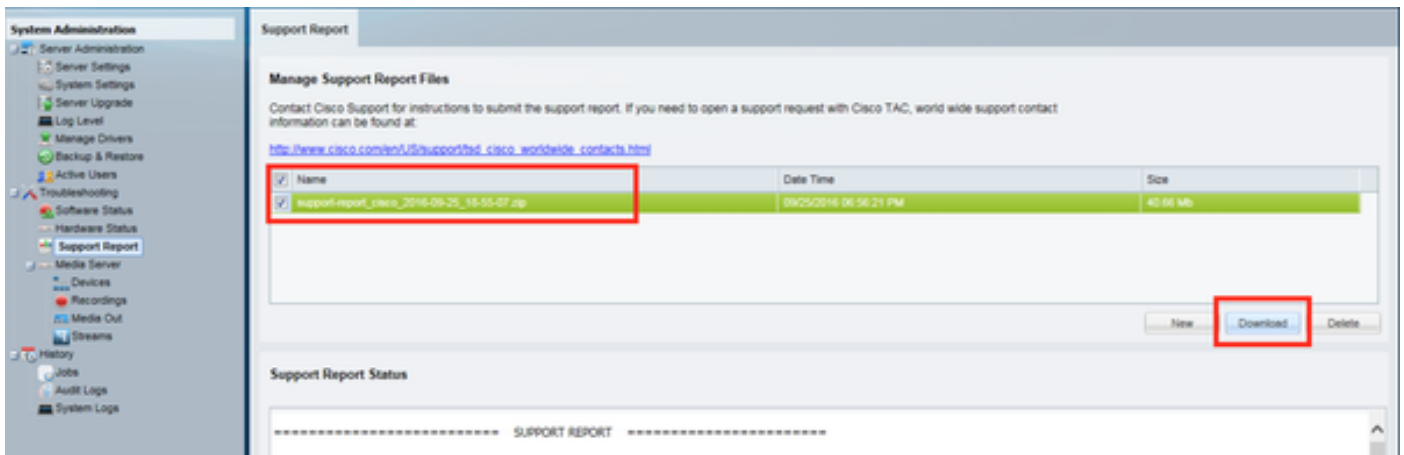
Etapa 4. Se você está pesquisando defeitos edições envolvendo impactos do server clique sobre arquivos principais Include. Se não deixe a opção desmarcada

Etapa 5. O clique gerencie o relatório para criar um relatório novo do apoio



Etapa 6. Espere para que o relatório seja gerado

Etapa 7. Selecione o relatório e clique a transferência



Usando o CLI

Em muitos casos o GUI do server não pode ser acessível, nesses casos o relatório do apoio pode ser gerado usando o CLI

Etapa 1. Estabeleça uma sessão do Shell Seguro (ssh) ao server da fiscalização da vídeo Cisco usando um aplicativo tal como a massa de vidraceiro, e autentique-a com a conta do localadmin

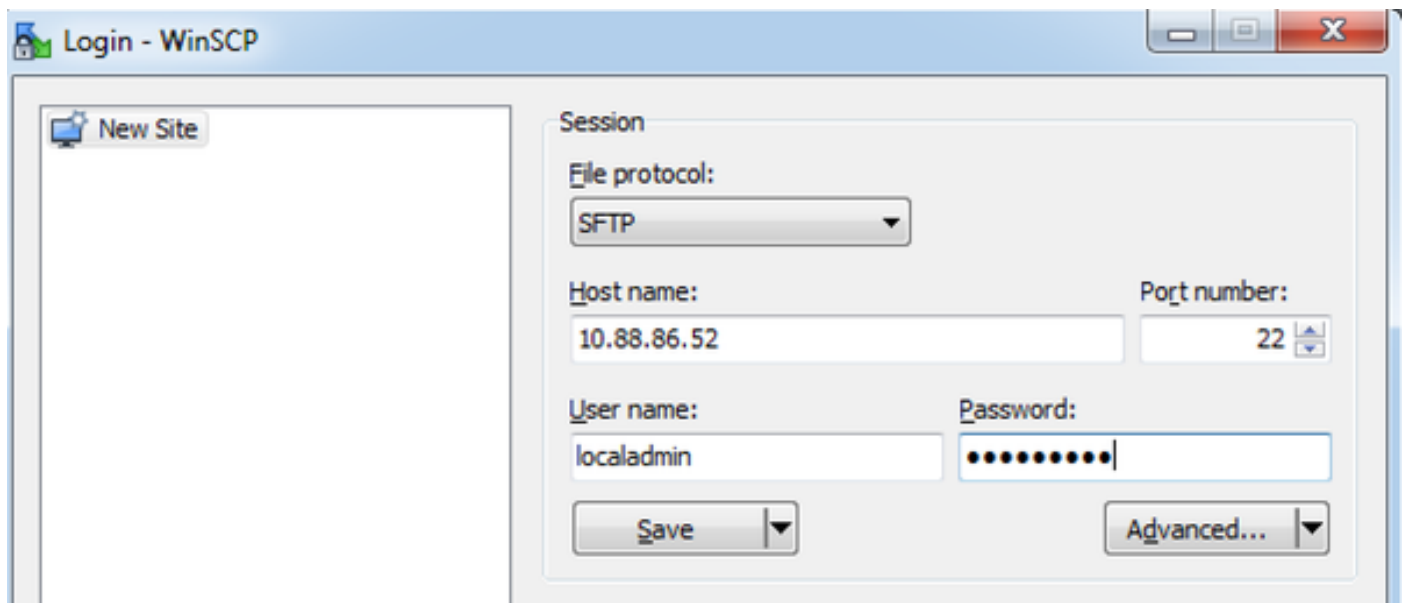
Etapa 2. Execute o **sudo SU do** comando - para mudar ao modo do superusuário

```
root@cisco:~  
login as: localadmin  
localadmin@10.88.86.52's password:  
Last login: Sat Sep 24 15:20:47 2016 from 10.24.128.164  
[localadmin@cisco ~]$ sudo su -  
[root@cisco ~]#
```

Etapa 3. Execute o **apoio-relatório** e a espera do comando para que o relatório seja gerado

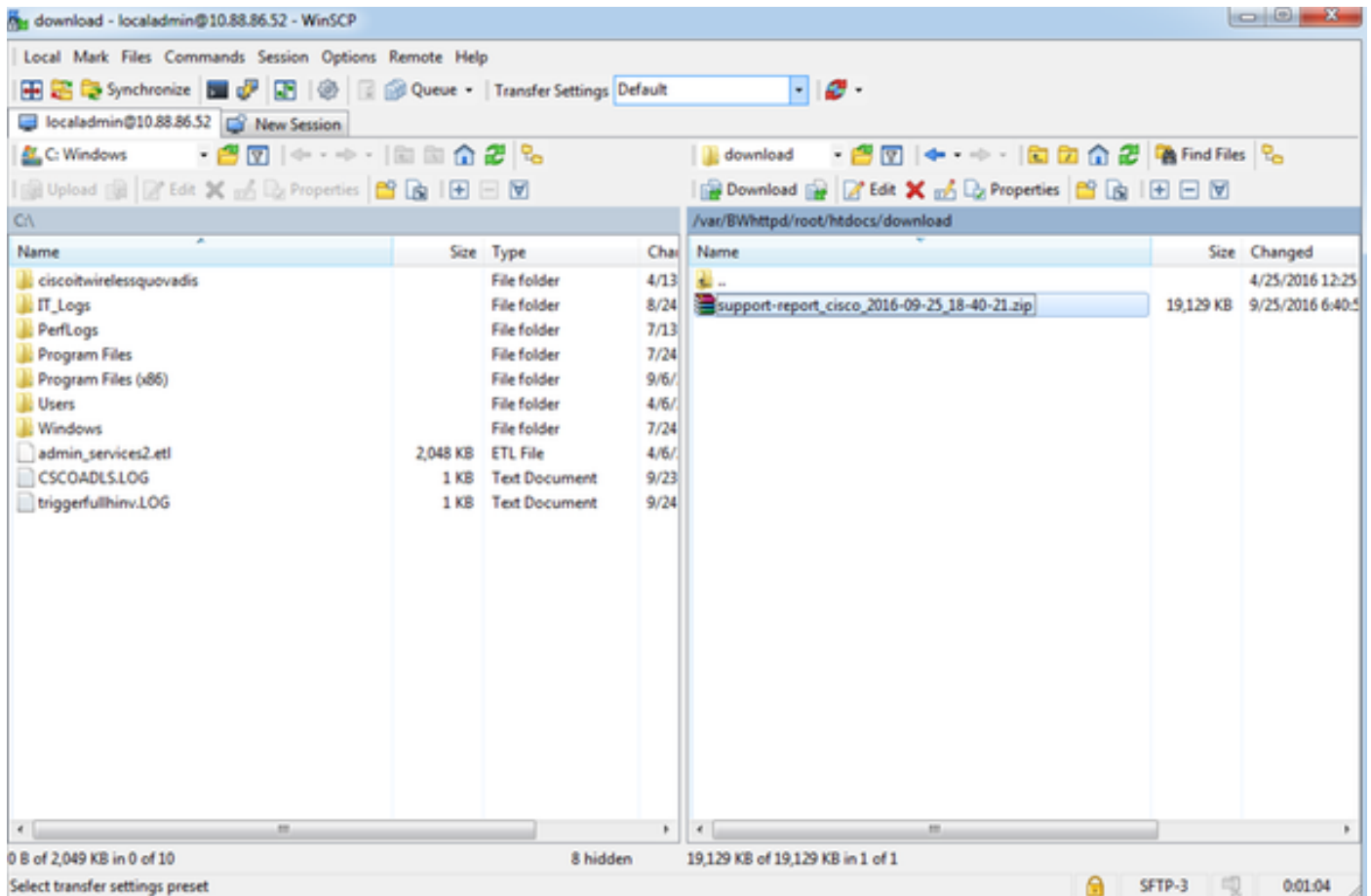
```
[root@cisco ~]# support-report
Generating report...
Building system configuration...
Collecting Storage Monitoring Data...
/usr/BWhttpd/bin/reposdbtestclient: error while loading sha
1.so.1.0.0: cannot open shared object file: No such file or
Checking for database server ... Running.
Checking for VSOM database server ... Running.
Checking for VSOM database server ... Running.
Checking for VSOM database server ... Running.
ERROR 1049 (42000): Unknown database 'vsf'
done!
Building package list...done!
Building process list...done!
Reading open files... done!
Copying hardware profile...done!
Copying system logs...Done!
Copying VS logs...
File to convert deviceUID :/usr/BWhttpd/logs/ims.log:
Copying device-uid name mapped ims log ...
```

Etapa 4. Estabeleça uma sessão do Secure File Transfer Protocol (SFTP) ao server usando um aplicativo tal como WinSCP, e autentique-a com a conta do localadmin



Etapa 5. Navegue ao dobrador de /usr/BWhttpd/root/htdocs/download/ no server

Etapa 6. Arraste e deixe cair o arquivo do server no lugar desejado em sua estação de trabalho



Informações Relacionadas

Se os logs foram pedidos por um engenheiro de TAC da Cisco, podem ser transferidos arquivos pela rede ao caso de TAC usando um dos métodos esboçados no documento abaixo

<http://www.cisco.com/c/en/us/about/security-center/tac-customer-file-uploads.html>

Está aqui um link a um video explicando como capturar o relatório do apoio usando o GUI

<https://www.youtube.com/watch?v=oDSAZjUzalc>