

# Server do TelePresence e de captura de console MCU Codian exemplo de configuração

## Índice

[Introdução](#)

[Pré-requisitos](#)

[Requisitos](#)

[Componentes Utilizados](#)

[Informações de Apoio](#)

[Configurar](#)

[Verificar](#)

[Troubleshooting](#)

## Introdução

Este documento fornece um exemplo de configuração que seja usado a fim executar uma captura de console em um server do Cisco TelePresence ou em uma unidade de controle multiponto de Cisco (MCU).

## Pré-requisitos

### Requisitos

Cisco recomenda que você tem os materiais exigidos antes que você tente a configuração que está descrita neste documento:

- PC ou portátil
- Software de simulação terminal, tal como a massa de vidraceiro, o CRT seguro, ou o TeraTerm
- Cabo do console serial que usa o cabo RJ45-to-DB9 que é fornecido com o MCU ou os TP
- Cisco TelePresence MCU

### Componentes Utilizados

As informações neste documento são baseadas nestas versões de software e hardware:

- Server 7010 do Cisco TelePresence
- 5300 Series MCU do Cisco TelePresence

- 4500 Series MCU do Cisco TelePresence
- 4200 Series MCU do Cisco TelePresence
- Series ISDN do gateway do Cisco TelePresence
- Motor dos Serviços de mobilidade do 8000 Series do Cisco TelePresence (MSE)

As informações neste documento foram criadas a partir de dispositivos em um ambiente de laboratório específico. Todos os dispositivos utilizados neste documento foram iniciados com uma configuração (padrão) inicial. Se a sua rede estiver ativa, certifique-se de que entende o impacto potencial de qualquer comando.

## Informações de Apoio

Frequentemente, o centro de assistência técnica da Cisco (TAC) pede que você obtém uma captura de console de seu server do Cisco TelePresence ou MCU. A necessidade para estes dados elevava tipicamente quando você tenta pesquisar defeitos edições, para incluir repartições inesperadas.

A captura de console fornece a informação de sistema granulada quando o evento do problema ocorre. A captação é realizada através do software de simulação terminal que é usado. A saída deve ser registrada a um arquivo de texto que salvar no PC ou no outro lugar recuperável. Quando você estabelece a conexão, assegure-se de que você configure a conexão de console de modo que ele nunca intervalos.

Nota: O software de simulação terminal que é usado neste exemplo de configuração é massa de vidraceiro. O CRT seguro, TeraTerm, e o outro software de simulação terminal pode igualmente ser usado, mas você deve ajustar os ajustes de configuração em conformidade.

## Configurar

Nota: Este artigo supõe que você fez a conexão de console física ao MCU ou aos TP. Para mais detalhes sobre estes ajustes, refira a [conexão à porta de Console em um artigo adquirido Cisco de Cisco da unidade de Codian](#).

Termine estas etapas a fim configurar seu console:

1. Abra a massa de vidraceiro e especifique uma conexão do console serial com a porta COM apropriada para seu dispositivo:

Nota: Para mais detalhes sobre estes ajustes, refira a [conexão à porta de Console em um artigo adquirido Cisco de Cisco da unidade de Codian](#).



Category:

- [-] Session
  - [...] Logging
- [-] Terminal
  - [...] Keyboard
  - [...] Bell
  - [...] Features
- [-] Window
  - [...] Appearance
  - [...] Behaviour
  - [...] Translation
  - [...] Selection
  - [...] Colours
- [-] Connection
  - [...] Data
  - [...] Proxy
  - [...] Telnet
  - [...] Rlogin
  - [+] SSH
    - [...] Serial

Options controlling local serial lines

Select a serial line

Serial line to connect to

Configure the serial line

Speed (baud)

Data bits

Stop bits

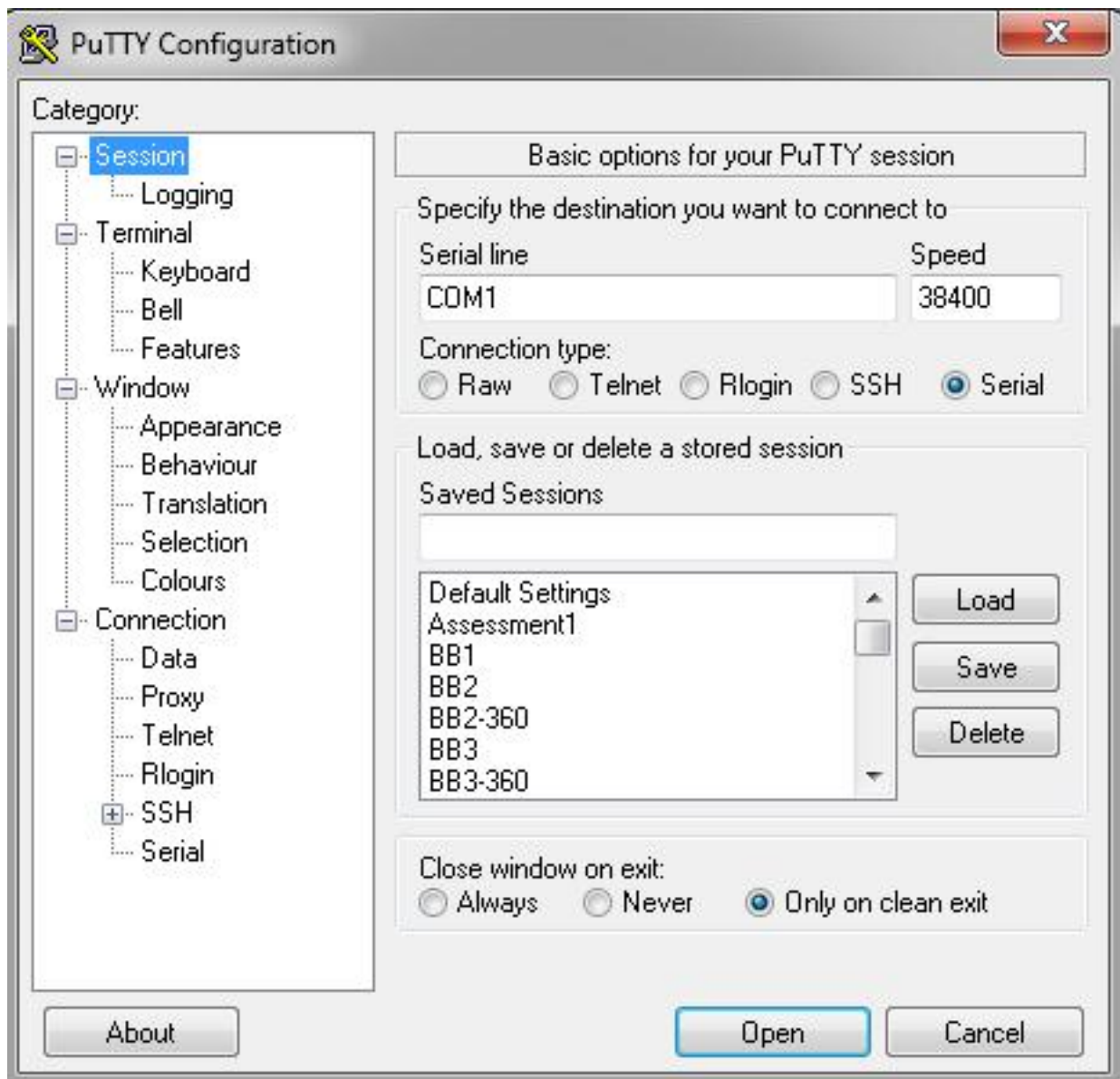
Parity

Flow control

About

Open

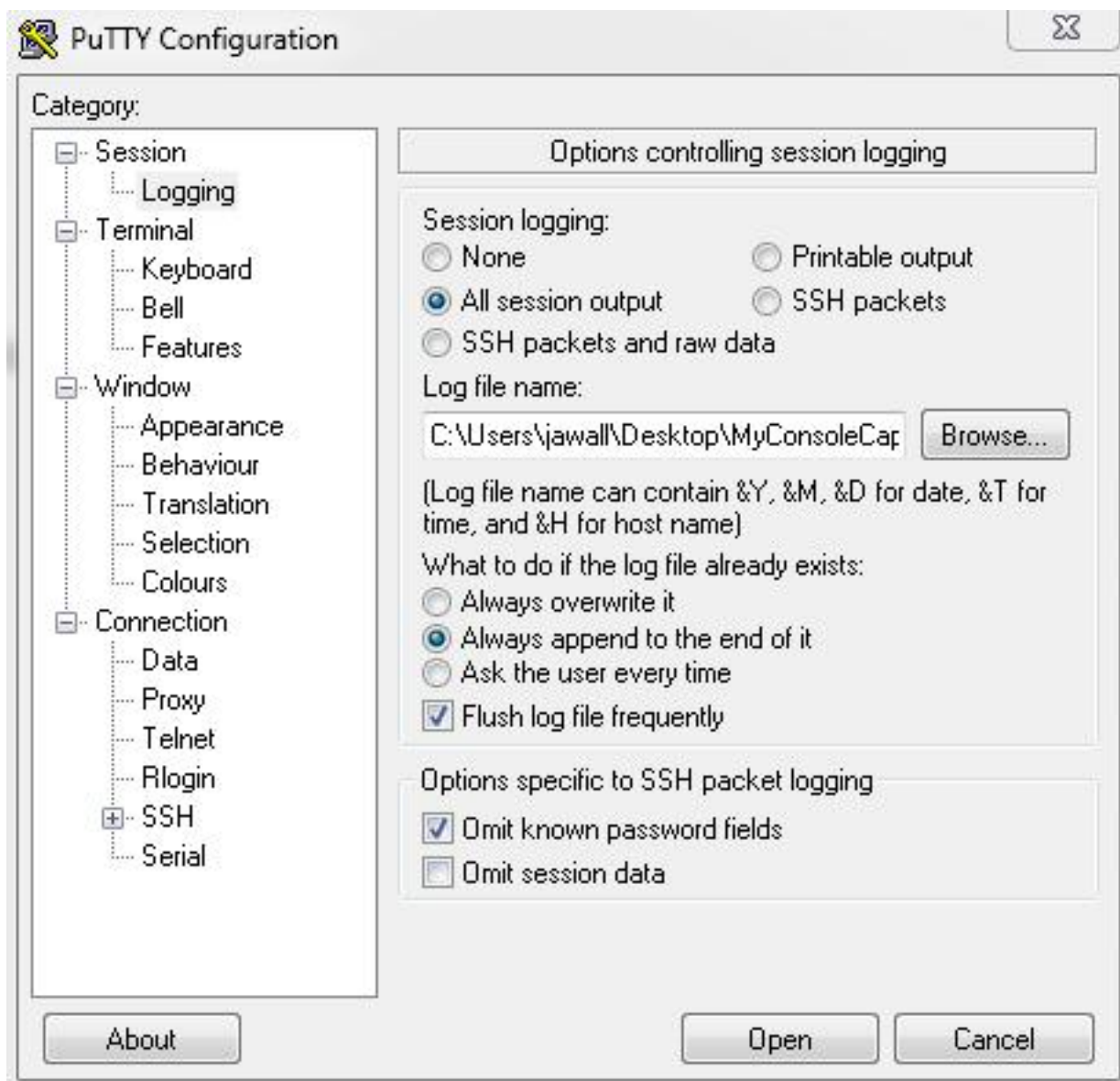
Cancel



2. Configurar a sessão de modo que salvar toda a saída a um arquivo de texto. Cisco recomenda que você termina estas etapas a fim se assegurar de que nenhum dados esteja perdido:

Navegue à **sessão > registrando** e verifique **toda a saída da sessão** e **adicione sempre à extremidade dela** caixas de seleção.

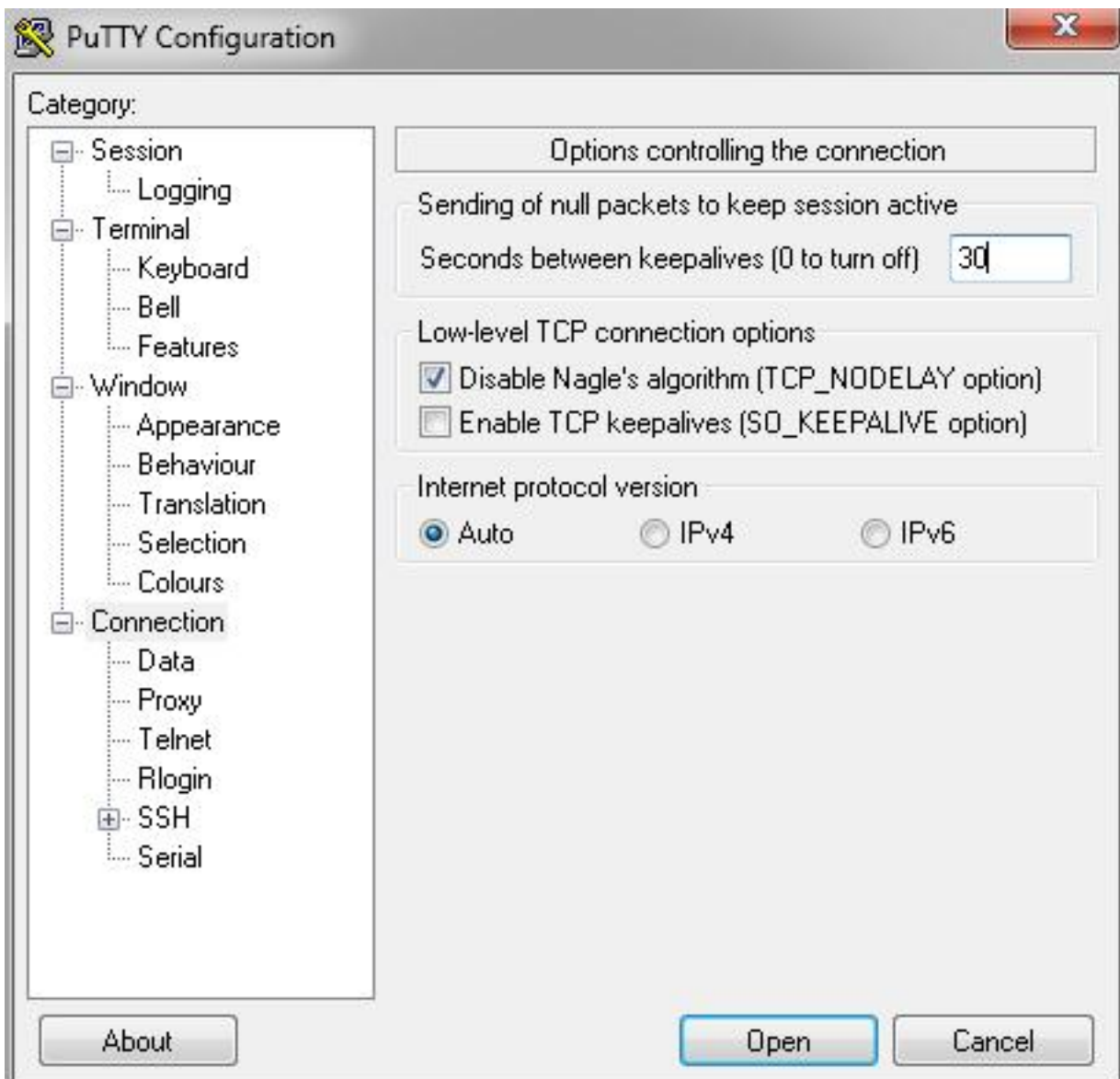
Na seção do **nome de arquivo do log**, encontre seu desktop e adicionar um nome de arquivo que você recorde, como **MyConsoleCapture.log**:



3. Configurar a sessão de console de modo que não faça intervalo. A sessão pôde precisar de ser executado por um período de tempo prolongado, segundo a natureza da edição e do registro. Termine estas etapas a fim configurar um keepalive em seu software terminal:

Navegue à categoria da **conexão da** janela de configuração da massa de vidraceiro.

**Nas opções que controlam a conexão** seccione, incorpore o valor apropriado aos **segundos entre o campo do Keepalives (0 a desligar)**. Nota: Neste exemplo, o intervalo keepalive é ajustado a **30** segundos. Este valor pôde parecer alto, mas nenhum outro tráfego corre através desta conexão e este garante que a sessão está mantida. Finalmente, você pode escolher um valor que do intervalo esse melhor sere suas necessidades. Contudo, Cisco recomenda que você configura este valor sob o intervalo 60-Minute no MCU ou nos TP a fim evitar as questões de cronometragem onde o keepalive ocorre um metade-segundo depois que a sessão é programada-para fora no MCU ou nos



TP.

4. Clique **aberto** a fim abrir a conexão.

5. Termine estas etapas a fim verificar que a conexão não estará fechada pelo MCU:

Navegue ao > **segurança dos ajustes** > **aos ajustes do console serial no MCU**.

Desmarcar os **mensagens de registro do couro cru no console serial**, **desabilite o console serial entrado durante a partida**, e **exija caixas de seleção do início de uma sessão do administrador**.

Clique **ajustes do console da atualização**. Nota: Os ajustes do console serial são somente configuráveis no MCU; não são configuráveis no server do TelePresence. **Medidas de segurança opcionais** Este processo de configuração cria um risco de segurança do console. Caso necessário, tome medidas extra a fim fixar o lugar de seu MCU:

The screenshot shows the Cisco MCU 5310 web interface. At the top, the Cisco logo is on the left, and 'MCU 5310' is on the right. Below the logo, the host name 'MCU-5310-1' and login 'admin' are displayed. A navigation bar includes 'Home', 'Status', 'Network', 'Settings', 'Conferences', 'Users', and 'Endpoints'. On the right of the navigation bar are 'Log out', 'Logs', and 'Help'. Below the navigation bar, the breadcrumb 'Home > Settings > Security' is shown. A secondary navigation bar includes 'Conferences', 'H.323', 'SIP', 'Content', 'Encryption', 'Media ports', 'User interface', 'Time', 'Security', 'Upgrade', and 'Shutdown'. An information icon is on the far right. The main content area is divided into two sections: 'Security settings' and 'Serial console settings'. The 'Security settings' section includes: 'Advanced account security mode' set to 'Disabled', 'Redirect HTTP requests to HTTPS' with an unchecked checkbox, 'Idle web session timeout' set to '60 minutes', and an 'Update security settings' button. The 'Serial console settings' section includes: 'Hide log messages on serial console' with an unchecked checkbox, 'Disable serial console input during startup' with an unchecked checkbox, 'Require administrator login' with an unchecked checkbox, 'Idle serial console session timeout' set to '60 minutes', and an 'Update console settings' button.

## Verificar

Se sua configuração trabalha corretamente, você recebe a saída na tela de console na massa de vidro. Isto depende sobre se seu dispositivo é ocupado. Pelo menos, quando você faz uma alteração de configuração da interface da WEB do dispositivo, um registro de saída ao console deve aparecer (similar ao log de eventos).

## Troubleshooting

Estes são os três problemas mais comuns que você pôde encontrar:

- **Um cabo incorreto ou defeituoso é usado.** Assegure-se de que você use o cabo que veio com seu dispositivo. Se seu cabo é defeituoso, é possível repará-lo. Refira o [pinout de um artigo adquirido Cisco de](#) Cisco do [cabo serial de Codian](#) para detalhes do pinout.
- **Indicador de caracteres irreconhecível na tela de console.** Isto indica que a taxa de baud está ajustada incorretamente. As taxas de baud são baseadas em múltiplos de dois, assim que você pode dobrar ou partir ao meio o valor como necessário até que você encontre a configuração correta. Contudo, a configuração correta deve ser **38,400** nesta instância.
- **Você é incapaz de conectar ao software de simulação terminal.** Além das questões de cabeamento, este problema é causado geralmente por uma destas edições:

Você tenta conectar através do telnet ou do Shell Seguro (ssh) e deve mudar seu tipo de conexão à série.

Você está na porta COM errada. A fim descobrir a porta COM que seu PC usa com conexões serial USB-baseadas, navegue ao **Control Panel > ao gerenciador de dispositivo** e clique **portas**. Deste indicador, você pode verificar a porta COM que é atribuída a seu dispositivo serial USB.

Você não tem os direcionadores para seu dispositivo serial instalado. Se este é o caso, você deve encontrá-los e instalar.