

Instale uma chave da liberação da suite de gerenciamento do TelePresence (TMS)

Índice

[Introdução](#)

[Pré-requisitos](#)

[Requisitos](#)

[Componentes Utilizados](#)

[Configurar](#)

[Alcance a interface da WEB de Windows Server](#)

[Alcance a interface da WEB remotamente](#)

[Instale a chave da liberação](#)

[Verificar](#)

[Troubleshooting](#)

Introdução

Este documento descreve como instalar uma chave da liberação da suite de gerenciamento do TelePresence (TMS).

Pré-requisitos

Requisitos

A Cisco recomenda que você tenha conhecimento destes tópicos:

Reviram o [guia das](#) condições prévias [TMS do](#) Guia de Instalação TMS

Distribuíram o server de Windows 2K12 ou a versão similar

Instalaram um navegador da Web tal como Firefox, Chrome ou o internet explorer no server de Windows 2K12 (opcional)

Instalaram com sucesso o SQL no server de Windows 2K12

Transferiram e [software](#) instalado da suite de gerenciamento [TMS do](#) TelePresence

Obtiveram o acesso à interface da WEB usando **privilégios do administrado**

Aplicaram-se para e receberam-se um email da licença com uma chave da liberação da suite de gerenciamento do Cisco TelePresence

[Componentes Utilizados](#)

As informações neste documento são baseadas nestas versões de software:

Server de Windows 2K12

Servidor SQL de Windows

Versão 15.3.X da suite de gerenciamento do TelePresence (TMS)

Um aplicativo de Desktop remoto

Um navegador da Web tal como Firefox, Chrome ou o internet explorer no server de Windows 2K12 (opcional)

Email licenciar com uma chave da liberação

As informações neste documento foram criadas a partir de dispositivos em um ambiente de laboratório específico. Todos os dispositivos utilizados neste documento foram iniciados com uma configuração (padrão) inicial. Se a sua rede estiver ativa, certifique-se de que entende o impacto potencial de qualquer comando.

Configurar

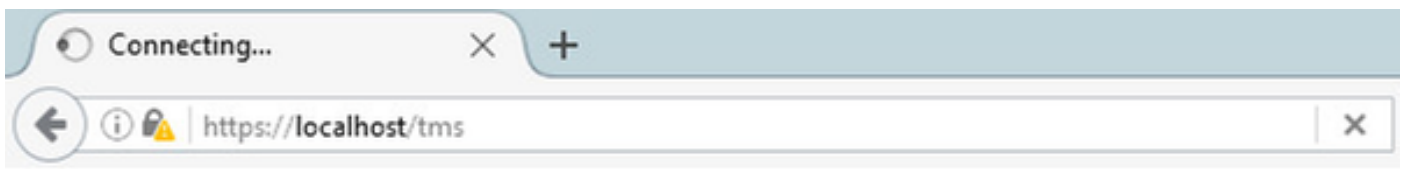
Este vídeo do exemplo da interface da WEB suplementa este documento:

Note: Um email do exemplo de licença não está disponível para mostrar para este dispositivo do ambiente de laboratório.

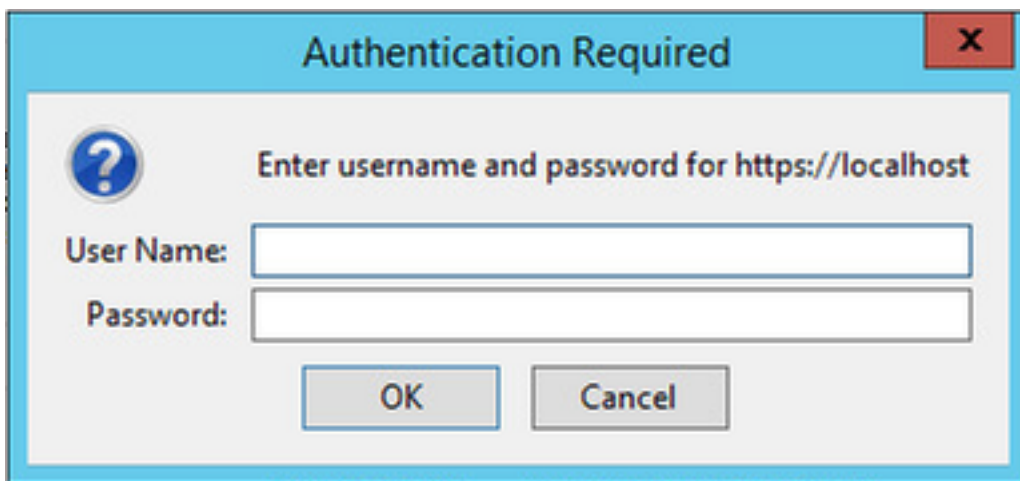
Note: A chave da liberação TMS deve ser o seguinte formato: onde os valores X representam os caracteres originais em sua chave da liberação.

A alcance a interface da WEB de Windows Server

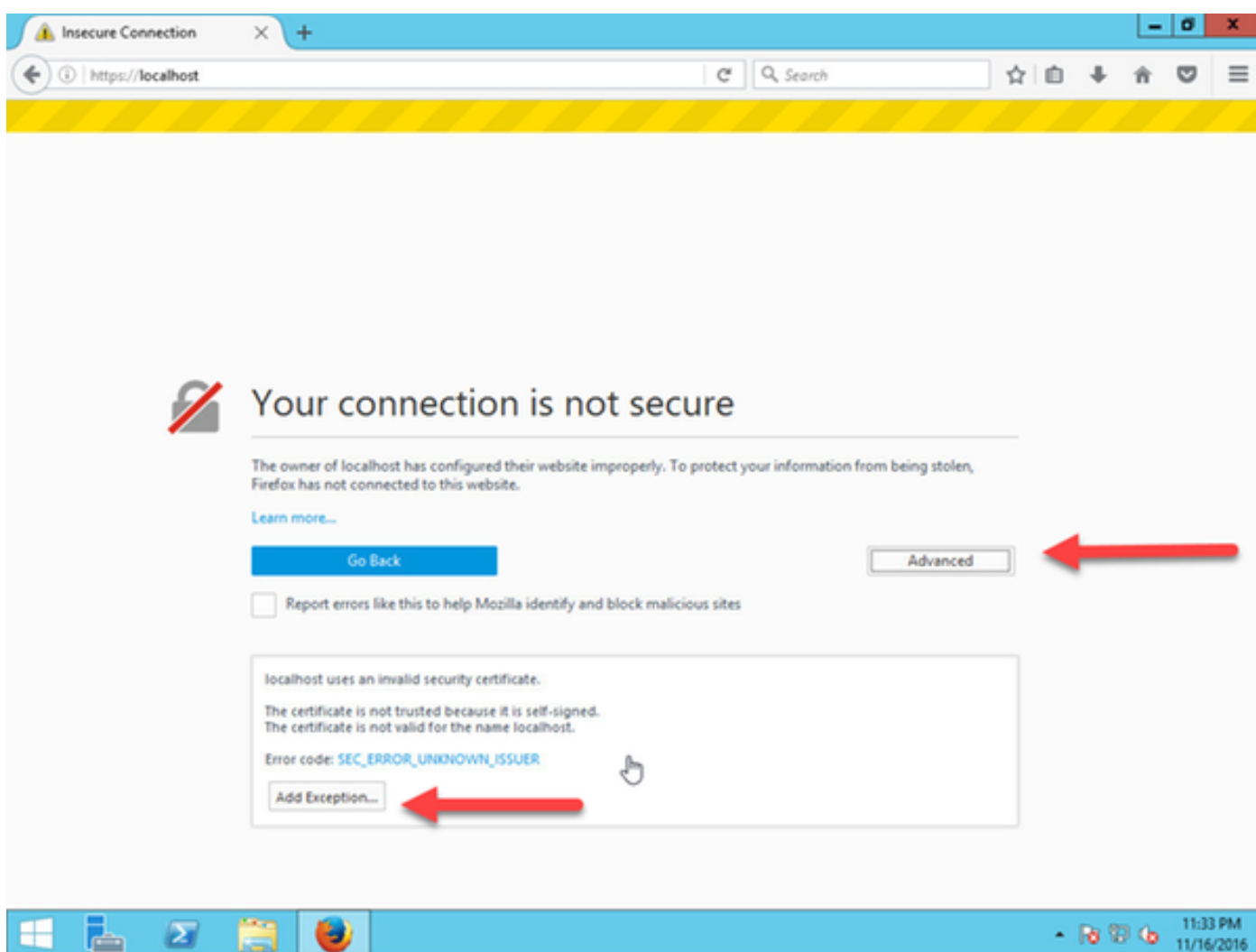
Passo 1: Alcance Windows Server que hospeda TMS através do Desktop remoto. Abra um browser da Web e navegue a **https://localhost/tms**:



Step2: Entre com uma conta com **privilégios do administrado** quando alertado:

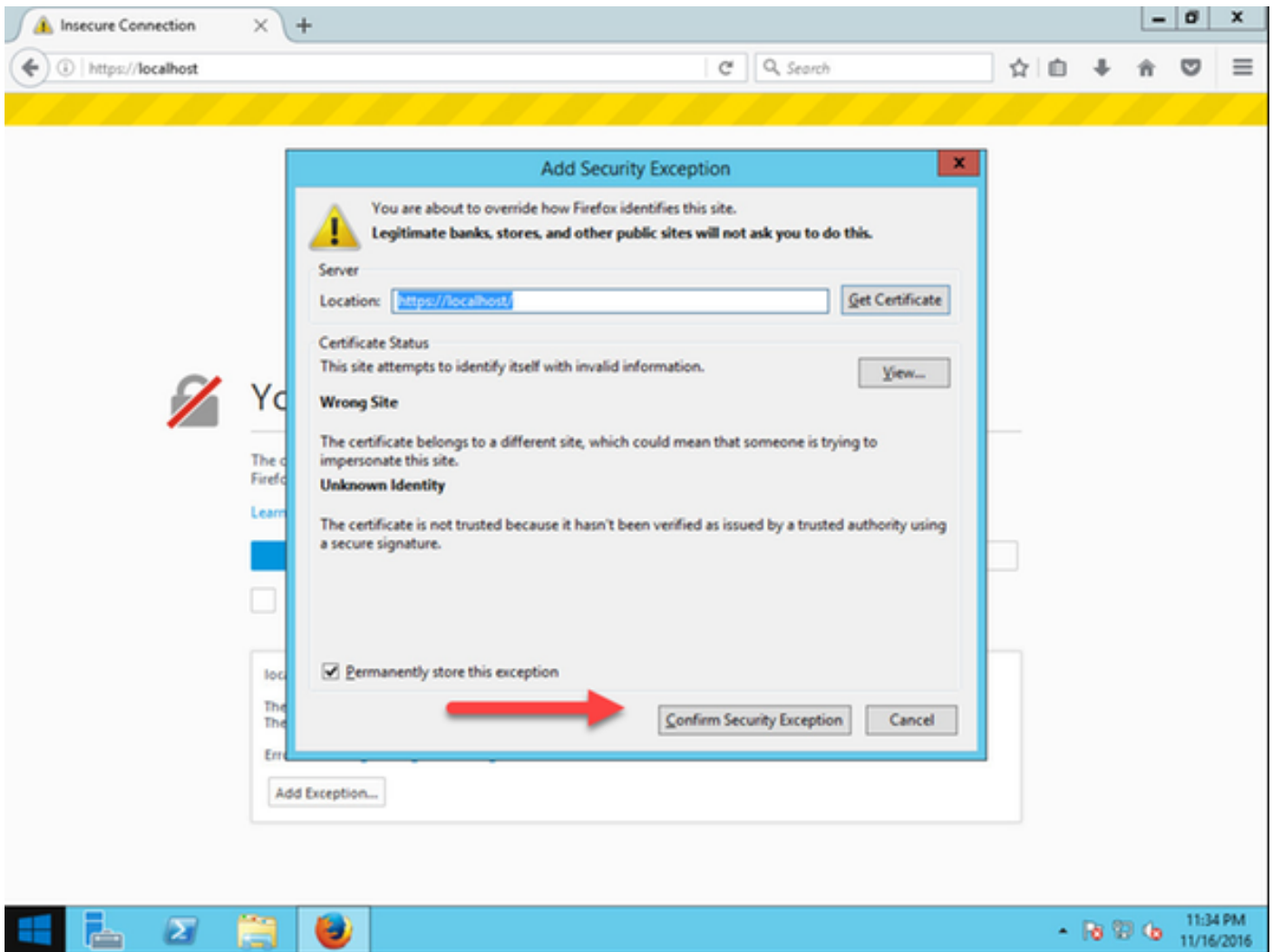


Passo 3: O clique **avançado** então **adiciona a exceção** quando você primeiro início de uma sessão à interface da WEB:



Passo 4: O clique **confirma a exceção da Segurança**:

Note: Construtores do PNF-acima do desabilitação se você não recebe esta alerta.

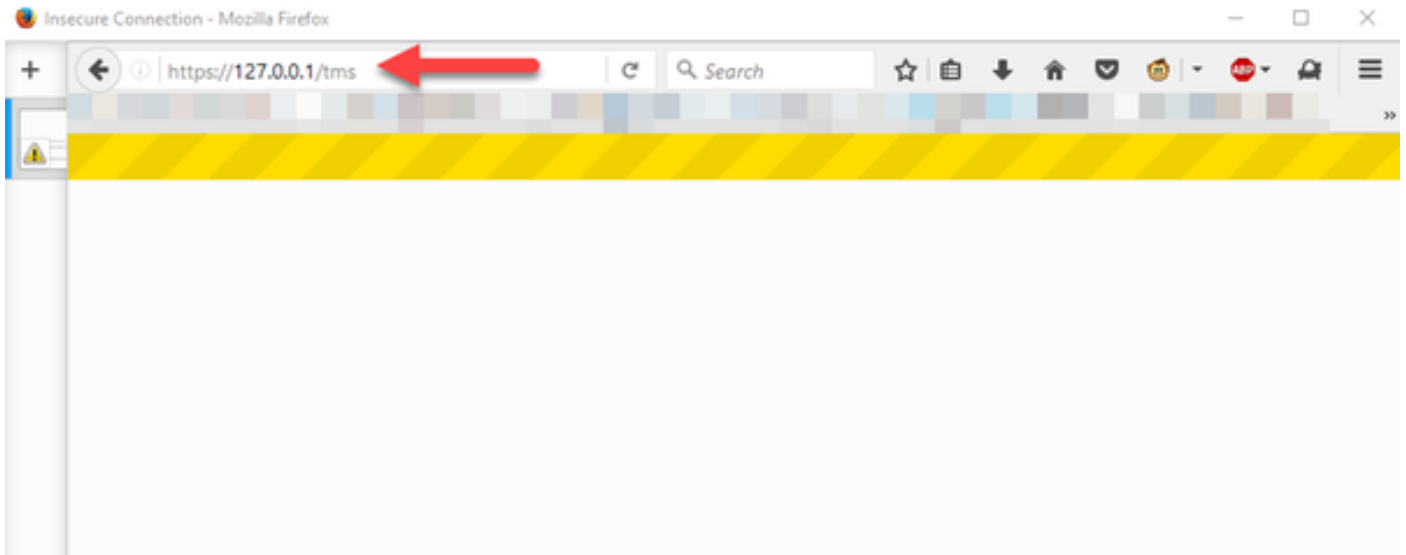


Note: Neste momento você deve ter o acesso à interface da WEB TMS.

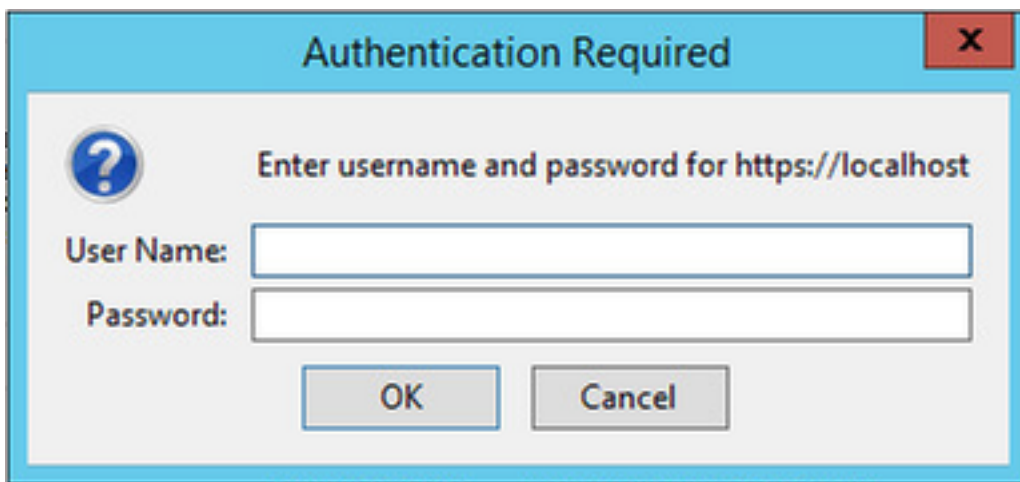
Alcance a interface da WEB remotamente

Passo 1: Abra um navegador da Web em seu computador local e incorpore a URL para TMS <https://X.X.X.X/tms>.

Note: Substitua X.X.X.X com seu endereço IP de Um ou Mais Servidores Cisco ICM NT de Windows Server.



Passo 2: Início de uma sessão com uma conta de administrador quando alertado:



Passo 3: O clique **avançado** então **adiciona a exceção** quando você primeiro início de uma sessão à interface da WEB:

Your connection is not secure

The owner of [redacted] has configured their website improperly. To protect your information from being stolen, Firefox has not connected to this website.

[Learn more...](#)

Go Back

Advanced

Report errors like this to help Mozilla identify and block malicious sites

[redacted] an invalid security certificate.

The certificate is not trusted because it is self-signed.

The certificate is not valid for the name [redacted]

Error code: [SEC_ERROR_UNKNOWN_ISSUER](#)

Add Exception...

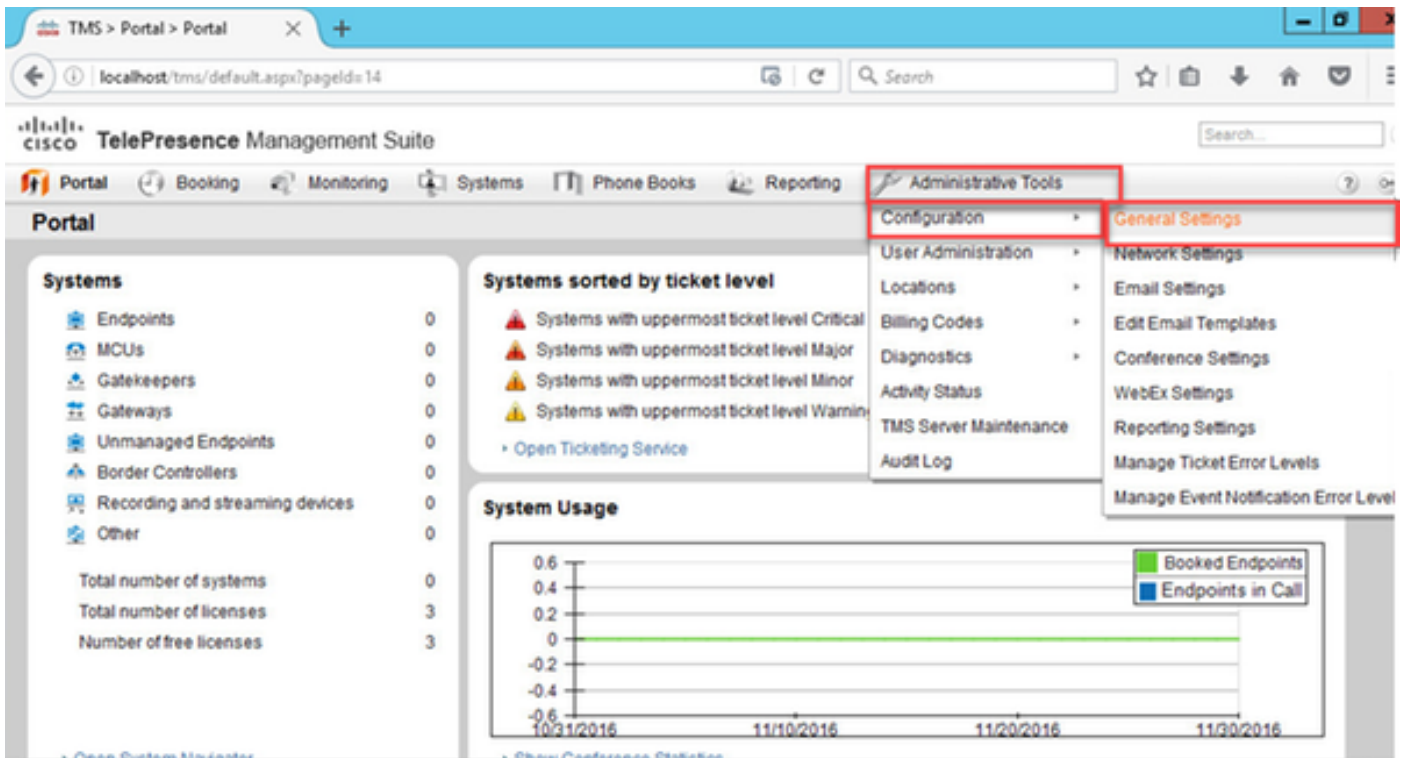
Passo 4: O clique **confirma a exceção da Segurança**: como referido no **acesso a interface da WEB** da seção de **Windows Server** deste documento.

Note: Construtores do PNF-acima do desabilitação se você não recebe esta alerta.

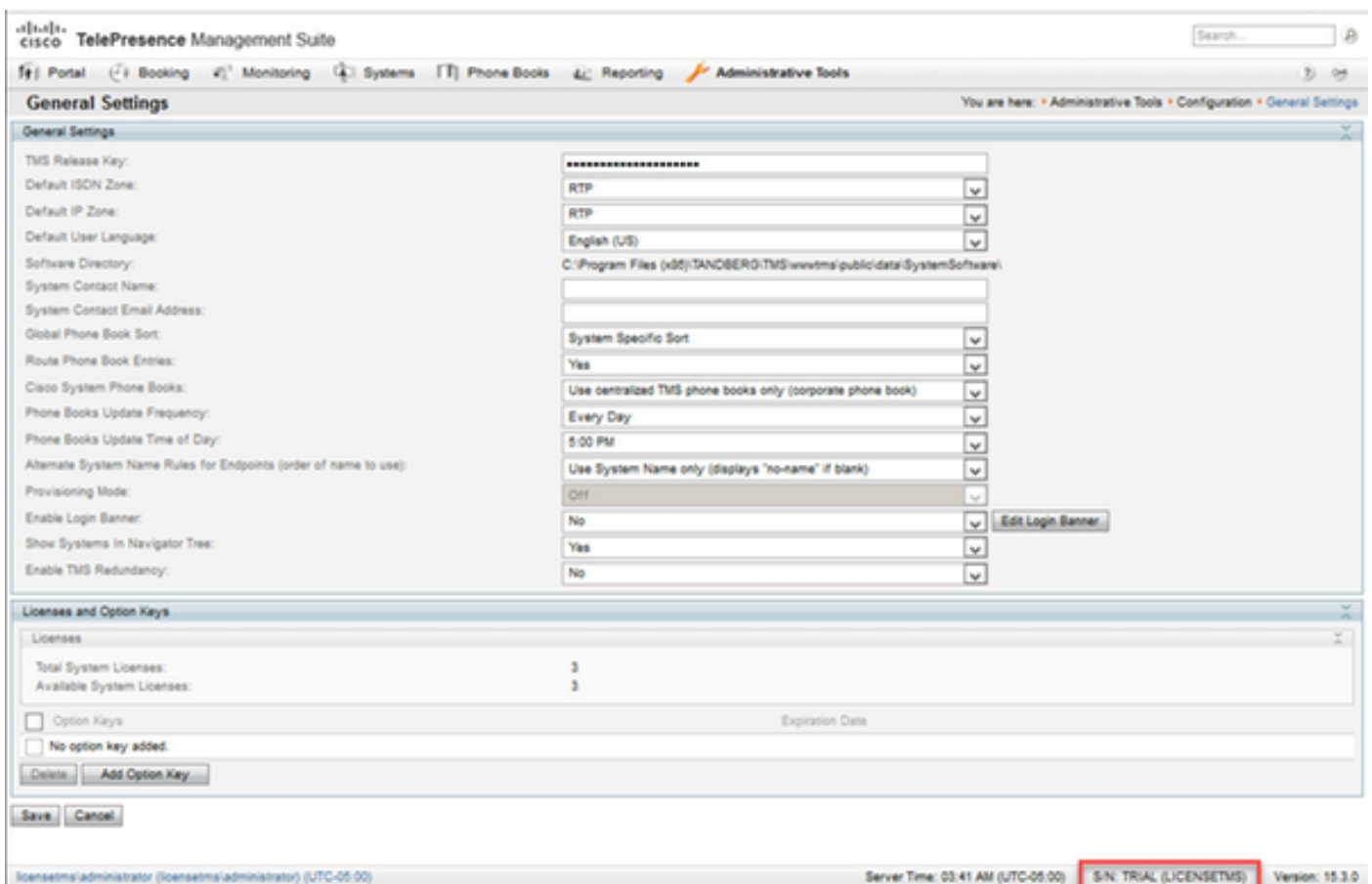
Note: Neste momento você deve ter o acesso à interface da WEB TMS.

Instale a chave da liberação

Passo 1: Navegue às **ferramentas administrativas > à configuração > ajustes gerais**:



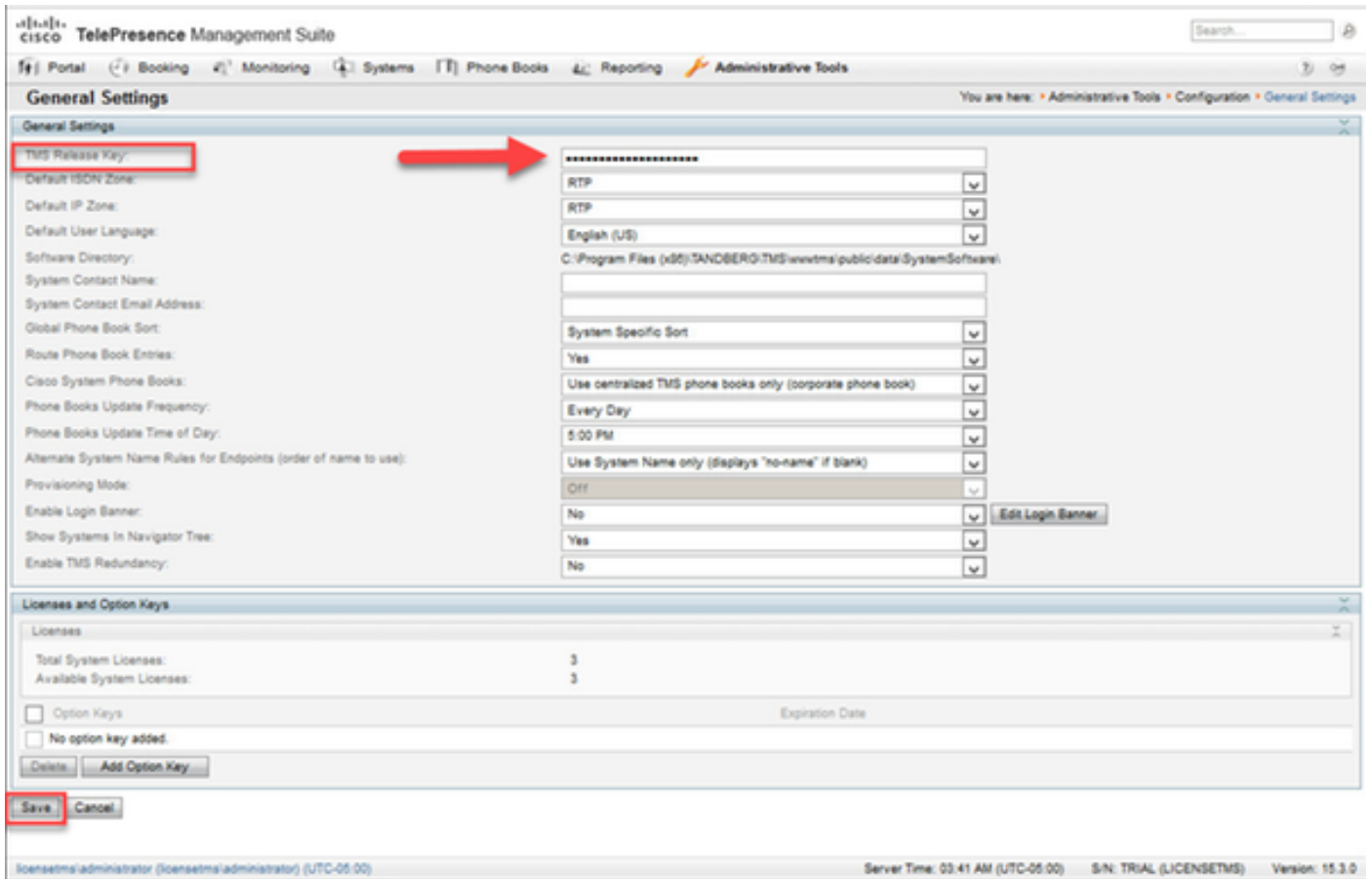
Passo 2: Verifique que uma chave da liberação não tem sido aplicada previamente. Confirme no canto inferior do assistente do página da web que **geral dos ajustes** o número de série TMS é etiquetado **EXPERIMENTAÇÃO**:



Passo 3: Copie sua chave da liberação TMS de seu email da licença e incorpore-a ao **campo chave da liberação TMS**. Clique a **salvaguarda** na esquerda inferior da interface da WEB.

Note: A chave da liberação TMS deve ser o seguinte formato: onde os valores X

representam os caracteres originais em sua chave da liberação.



Verificar

Verifique a chave da liberação adicionada corretamente. Veja o direito mais baixo da interface da WEB e observe esse S/N: **A EXPERIMENTAÇÃO (VMname)** s mostra agora o S/N: **[SerialNumber] (VMname)**:

CISCO TelePresence Management Suite Search...

[Portal](#)
[Booking](#)
[Monitoring](#)
[Systems](#)
[Phone Books](#)
[Reporting](#)
[Administrative Tools](#)

Portal You are here: Portal > Portal

Systems

- Endpoints 0
- MCUs 0
- Gatekeepers 1
- Gateways 0
- Unmanaged Endpoints 0
- Border Controllers 0
- Recording and streaming devices 0
- Other 0

Total number of systems 1

Total number of licenses 10

Number of free licenses 9

[Open System Navigator](#)

Systems sorted by ticket level

- ▲ Systems with uppermost ticket level Critical 0
- ▲ Systems with uppermost ticket level Major 0
- ▲ Systems with uppermost ticket level Minor 0
- ▲ Systems with uppermost ticket level Warning 1

[Open Ticketing Service](#)

Conferences and reservations

- Pending 0
- Active 0
- Finished 0
- Requests 0

[Open Conference Control Center](#)

System Usage

[Show Conference Statistics](#)

licensetms/administrator (licensetms/administrator) Server Time: 01:06 AM (UTC-05:00) S/N: 8081 (LICENSETMS) Version: 15.3.0

Troubleshooting

Se você encontra um erro, contacte o tac Cisco.