

# O agente TMS pesquisa defeitos procedimentos

## Índice

[Introdução](#)

[Pré-requisitos](#)

[Requisitos](#)

[Componentes](#)

[Erros quando o agente TMS for permitido no únicos VC](#)

[Incapaz de conectar ao agente remoto TMS](#)

[Não permitem a replicação dos dados de agente TMS](#)

[Reconstrua o base de dados de agente TMS nos VC](#)

[O serviço de diretório não é executado](#)

[Os VC não aparecem na lista Replicating dos agentes](#)

[Os erros DNS permitem a replicação](#)

[Restaure o agente local TMS do agente remoto TMS](#)

[Reconstrua manualmente os deslocamentos predeterminados para o base de dados de agente local TMS](#)

[Permita o agente TMS em um ambiente da Alta latência](#)

[Restaure a senha de base de dados de agente TMS em TMS](#)

[Verifique o estado da replicação](#)

[Informações Relacionadas](#)

## Introdução

Este documento descreve problemas comuns com o agente da suite de gerenciamento do Cisco TelePresence (TMS), uma ferramenta do legado que permita que você provision dispositivos e os clientes macios tais como Cisco Jabber o vídeo para o TelePresence, Cisco TelePresence Movi, e Cisco Jabber para o iPad quando registrado a um servidor de comunicação da vídeo Cisco (VC).

Nota: Cisco recomenda que você promova à solução nova do abastecimento chamada a extensão do abastecimento TMS (TMSPE), mas a solução TMS deve ser funcional antes que você migre.

## Pré-requisitos

## Requisitos

Cisco recomenda que seu sistema:

- Corridas Cisco TMS
- Usa umas ou várias chaves da opção de Movi do Cisco TelePresence (compradas separadamente)
- Usa uns ou vários dispositivos do controle de Cisco VC
- Usa a chave da opção do abastecimento do dispositivo de Cisco VC (a chave da nenhuma carga obtida de seu representante do Cisco)

Nota: Este documento não cobre a aglomeração VC. Se um conjunto VC é usado, Cisco recomenda que cada os VC no conjunto sejam operacionais, com sua configuração que replicating corretamente, antes que a replicação do agente TMS esteja permitida.

## Componentes

As informações neste documento são baseadas nestas versões de software e hardware:

- Versões 12.6.X ou 13.X de Cisco TMS
- Dispositivos do controle de Cisco VC que executam as versões de software X6 ou X7

As informações neste documento foram criadas a partir de dispositivos em um ambiente de laboratório específico. Todos os dispositivos utilizados neste documento foram iniciados com uma configuração (padrão) inicial. Se a sua rede estiver ativa, certifique-se de que entende o impacto potencial de qualquer comando.

## Erros quando o agente TMS for permitido no únicos VC

Esta seção descreve as edições que são encontradas quando o agente de Cisco TMS é permitido em um único dispositivo do controle VC.

### Incapaz de conectar ao agente remoto TMS

Se o agente de Cisco TMS é permitido no únicos VC controle o dispositivo, você pôde receber este Mensagem de Erro:

Summary Settings Registrations Active Calls Services Clustering **TMS Agent** Connection Permissions Logs

### TMS Agent Configuration

Remote TMS Agent (VCS)

Unable to connect to the TMS agent on this VCS.

Settings

Enable TMS Agent Data Replication:

Authentication Scheme:

Show Replication Status

---

Local TMS Agent (TMS)

Successfully connected to the TMS agent running locally on this TMS server.

List of Replicating Agents

Network Address	Name	Description
tms	TMS	TMS agent running on another TMS server

Show Replication Status

Save Settings Refresh

Se você encontra esta edição, verifique que um hostname do Domain Name System (DNS) está fornecido na aba da **conexão** para os VC. O DNS deve estabelecer-se corretamente antes que o server TMS possa conectar corretamente ao agente remoto TMS. Proveja os **artigos DNS para verificar** a seção deste documento para ver se há mais informação.

Também, verifique que a chave do abastecimento do dispositivo está instalada. Se é instalada, tente recarregar o dispositivo do controle VC.

Nota: Se você recebe o **incapaz de conectar ao agente TMS neste Mensagem de Erro VC em um** dispositivo da via expressa VC, é comportamento normal porque o dispositivo da via expressa VC não deve ter a chave do abastecimento do dispositivo instalado.

## Não permitem a replicação dos dados de agente TMS

Se você não recebe **não é permitido a** mensagem da **replicação dos dados de agente TMS da** página do status de atividade (mostrada na imagem seguinte) e lá é nenhum erro que fornece uma razão para a falha, a seguir termine as etapas descritas na próxima seção. Se uma razão para a falha existe, a seguir verifique os outros erros comuns descritos neste documento.

### Activity log

Time	Status	Description
3/23/2012 4:42:18 PM	Event Created	
3/23/2012 4:42:18 PM	Event executed by TMS	
3/23/2012 4:42:18 PM	TMS agent data replication will be set up for the following system(s): vcs	
3/23/2012 4:42:18 PM	Reading local TMS agent status	
3/23/2012 4:42:18 PM	Reading TMS agent status on 'vcs'	
3/23/2012 4:42:18 PM	Reading TMS agent status on 'vcs' failed	
3/23/2012 4:42:18 PM	Failed to enable TMS agent data replication for 'vcs'	
3/23/2012 4:42:18 PM	The event failed to complete. Details: TMS agent data replication setup failed for the following system(s): vcs	

## Reconstrua o base de dados de agente TMS nos VC

A fim reconstruir o base de dados de agente TMS nos VC controle o dispositivo, você deve desabilitar a replicação no TMS e então reinstalar o base de dados de agente TMS.

**aviso:** As etapas descritas nesta seção causam um Cisco TelePresence Movi ou Cisco Jabber o vídeo para a falha do login de usuário do TelePresence; os usuários que são entrados atualmente permanecem entrados, mas novos usuários são incapazes de entrar até que a replicação termine com sucesso.

### Replicação do desabilitação em TMS

Termine estas etapas a fim desabilitar a replicação no TMS:

1. Da página do navegador dos sistemas TMS, clique **VC**.
2. Navegue à aba do **agente TMS** e verifique que a caixa de verificação da **replicação** está desmarcada para o cada VC.
3. Espere até que **completo** é relatado na página do status de atividade (o processo toma diversos minutos).

### Reinstale o base de dados de agente TMS nos VC

Termine estas etapas a fim reinstalar o base de dados de agente TMS no dispositivo do controle VC:

1. O Shell Seguro (ssh) no cada VC espere com o login de raiz.
2. Entre no **tmsagent\_destroy\_and\_purge\_data** para o cada VC.
3. Leia as negações e a imprensa Y.
4. Repita estas etapas até que o processo termine com **APROVAÇÃO**.

Se as etapas precedentes falham depois que três tentativas, incorporam estes comandos (em ordem):

1. **parada de /etc/init.d/S77provisioning**
2. **parada de /etc/init.d/S76opends**
3. **desinstalar de /etc/init.d/S76opends**
4. **começo de /etc/init.d/S76opends**
5. **começo de /etc/init.d/S77provisioning**

Se o processo falha depois que você incorpora os comandos precedentes, a seguir remova a chave do abastecimento do dispositivo (se assegure de que você documente o valor chave) e a espera dois a cinco minutos. Recarregue o dispositivo do controle VC, adicionar a chave do

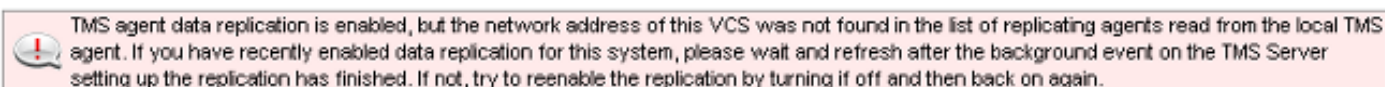
abastecimento do dispositivo, e espere outra dois a cinco minutos. Então, incorpore o comando do **tmsagent\_destroy\_and\_purge\_data** a fim receber a confirmação visual que o processo termina com **APROVAÇÃO**. A replicação pode agora ser permitida.

### O serviço de diretório não é executado

Se um alarme existe nos VC que indique se o serviço de diretório é executado, a seguir recarregue os VC. Se o alarme permanece, termine o processo descrito na **reconstrução que o base de dados de agente TMS nos VC** secciona deste documento.

### Os VC não aparecem na lista Replicating dos agentes

Os VC não aparecem na lista de replicating agentes até que o agente TMS replicates com sucesso os dados do abastecimento. Você pôde receber este Mensagem de Erro na aba do **agente TMS nos sistemas > no navegador**:



Se você recebe este Mensagem de Erro, termine estas etapas:

1. Espere entre dois e cinco minutos, e refresque então.
2. Desabilite e permita então a replicação.
3. Se a falha ainda ocorre, assegure-se de que o TMS possa se comunicar com os VC nestas portas:

Service	Protocol	Port	Direction (relative to TMS)	
			In	Out
TMS-Agent data	TCP	8989	X	X
TMS-Agent Administrative functions	TCP	4444	X	X

A porta **8989** é a porta replicating que é usada entre todos os Parceiros replicating. Isto significa que a porta deve estar aberta entre cada TMS e VC na rede. O tráfego trocado nesta porta é cifrado.

Nota: Se um Firewall é ficado situado entre o TMS e os VC, a seguir as portas **80** (HTTP) e **443** (https) devem estar abertas além do que as portas mencionadas previamente.

### Os erros DNS permitem a replicação

Se você recebe o **incapaz de permitir a replicação para o** Mensagem de Erro dos **“vcs”**, a seguir uma pesquisa de DNS do nome de host TMS nos VC não combina o endereço IP de Um ou Mais

Servidores Cisco ICM NT TMS. Se você recebe **não é permitido a replicação dos dados de agente TMS para o** Mensagem de Erro dos “vcs”, significa que o evento não terminou e a instalação da replicação dos dados de agente TMS falhou para os VC.

## Verifique artigos DNS

Conecte ao TMS através do desktop remoto, abra um comando prompt, e inscreva o **comando nslookup** para o nome de domínio totalmente qualificado (FQDN) esse fósforos o endereço de rede mostrado na parte inferior da página dos **ajustes do agente TMS (nslookup TANDBERG-MS.tandberg.com**, por exemplo). Navegue às **ferramentas administrativas > à configuração** a fim alcançar a página dos **ajustes**.

Se TMS está em uma instalação redundante, cada TMS deve ter um registro dianteiro solucionável. Os registros não têm que combinar o hostname físico da caixa de Microsoft Windows. Contudo, se você tem mais do que aquele dianteiro ou a consulta reversa atribuída a um hostname ou a um endereço IP de Um ou Mais Servidores Cisco ICM NT diferente, pode fazer com que a pesquisa de DNS falhe. O registro dianteiro para o TMS é criado uma vez, isto deve já não ser um problema.

Nota: Há os casos onde os registros múltiplos do reverso DNS causam edições em umas versões mais velhas TMS. A fim eliminar esta edição, somente um registro reverso é recomendado. Inscreva o **comando nslookup** para o endereço IP de Um ou Mais Servidores Cisco ICM NT (**nslookup 10.10.0.1**, por exemplo) a fim verificar isto.

## Restaure o agente local TMS do agente remoto TMS

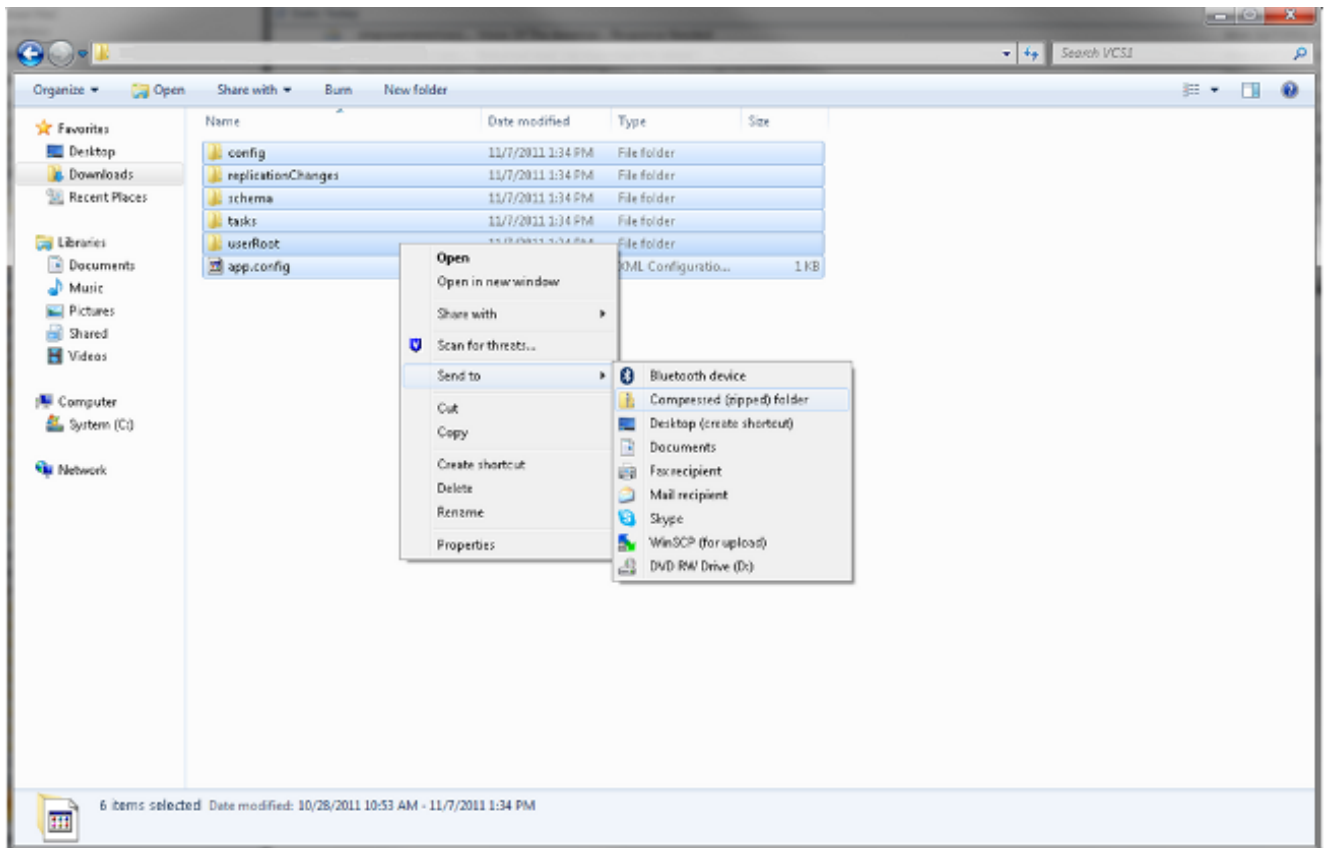
Nota: O processo que é descrito nesta seção é usado se o base de dados de agente TMS no server TMS é corrompido mas o base de dados VC é operacional, ou se um backup operacional conhecido do TMS não existe.

Termine estas etapas a fim restaurar o agente local TMS do agente remoto TMS:

1. Termine as etapas descritas na **reconstrução que o base de dados de agente TMS nos VC** secciona deste documento a fim parar a replicação do agente TMS para os VC.
2. Navegue à **manutenção > ao backup**, restaure a página VC, e clique o botão do **arquivo de backup do agente da criação TMS**. O arquivo salvar como um arquivo de **tar.gz**.
3. Abra o arquivo de **tar.gz em 7-Zip**, e clique os dobradores até que você alcance este lugar:

Name	Size	Packed Size	Modified	Mode	User	Group
config	1 154 583	1 155 072	2011-11-07 13:42	0new-xr-x	root	root
replicationChanges	229 807	230 400	2011-11-07 13:42	0new-xr-x	root	root
schema	580 322	581 120	2011-11-07 13:42	0new-xr-x	root	root
tasks	978	1 536	2011-11-07 13:42	0new-xr-x	root	root
userRoot	980 197	980 480	2011-11-07 13:42	0new-xr-x	root	root
app.config	278	512	2011-10-28 09:53	0new-r--r--	root	root

4. Extraia os arquivos a um lugar conhecido.
5. Selecione os arquivos, clicar com o botão direito, e clique **dobrador (fechado) comprimido**:



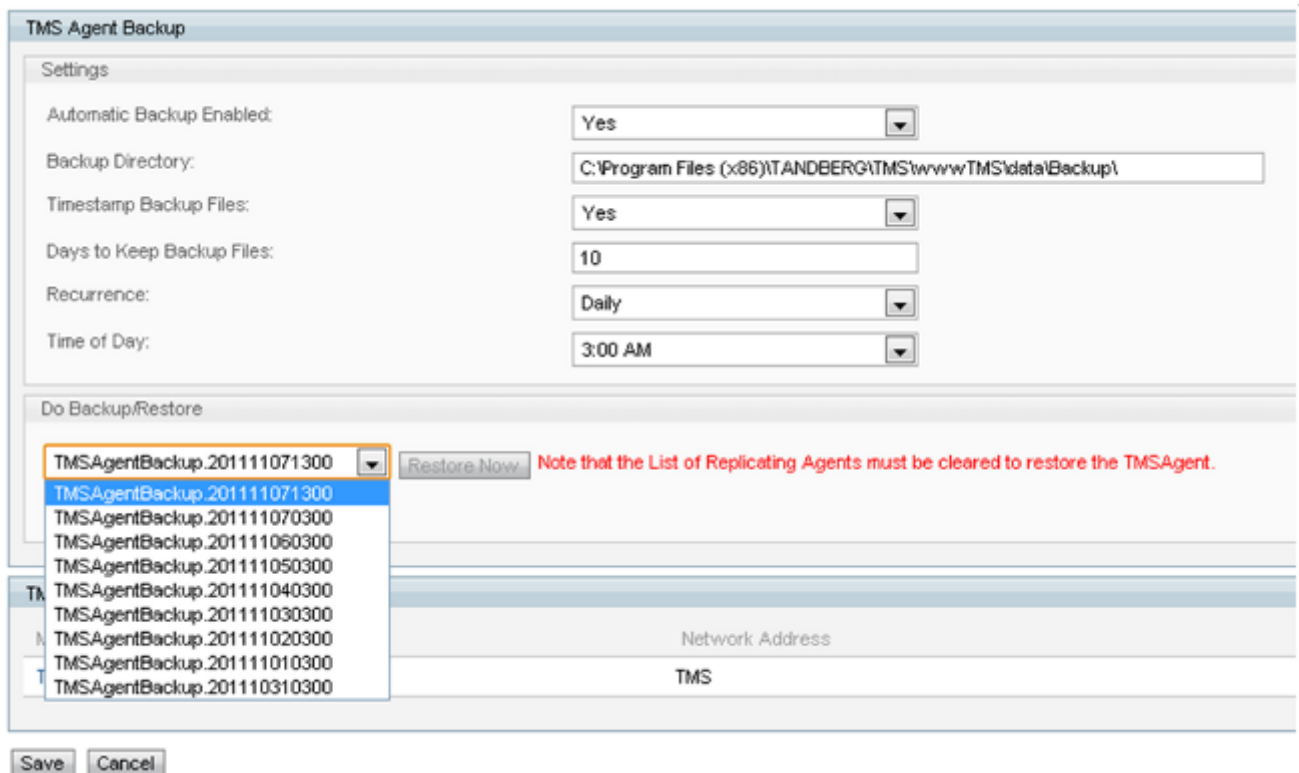
6. Uma vez que o dobrador fechado é criado, fazer-lo duplo clique a fim verificar que todos os dobradores aparecem no arquivo.

Nota: Se você faz duplo clique o dobrador fechado e há um único diretório que você deva abrir a fim ver os dobradores e o **app.config**, a seguir o processo não trabalha.

7. Rebatize o dobrador como **TMSAgentBackup.<year><month><day><time>** (TMSAgentBackup.201011071300, por exemplo).

Nota: A entrada de tempo usa o formato de 24 horas. Por exemplo, um momento de 1:00 PM é incorporado como 1300.

8. Verifique que a replicação em todos os dispositivos está desabilitada. Isto inclui a replicação entre agentes TMS em uma instalação redundante TMS.
9. Navegue às **ferramentas administrativas > à configuração > ao agente TMS ajustes**, e cancele a lista Replicating dos agentes.
10. Conecte ao TMS através do desktop remoto e encontre o **diretório de backup** na página dos **ajustes do agente TMS**.
11. Copie o dobrador fechado novo (criado nas etapas precedentes) no **diretório de backup**.
12. Refresque a página dos **ajustes do agente TMS** a fim adicionar o arquivo novo ao menu suspenso, como mostrado:



13. Clique a **restauração** abotoam-se **agora**.
14. Uma vez que a restauração dos dados de agente TMS é bem sucedida, execute os diagnósticos do agente TMS no agente local TMS.
15. Navegue ao diretório do abastecimento e verifique que a configuração e os usuários aparecem como esperado.
16. Permita a replicação nos VC.

## Reconstrua manualmente os deslocamentos predeterminados para o base de dados de agente local TMS

Termine estas etapas se você executa a versão 13.1 ou mais recente TMS e recebe erros de índice quando você executar os diagnósticos locais do agente TMS depois que o botão do **reparo** está clicado:

1. Conecte ao TMS através do desktop remoto.
2. Navegue ao **Iniciar > Executar** e incorpore **%OPENDS\_HOME% \ bastão**.
3. Abra o arquivo chamado **control-panel.bat** e início de uma sessão com a senha da configuração do Lightweight Directory Access Protocol (LDAP) (o padrão é TANDBERG). Deve olhar similar a este:



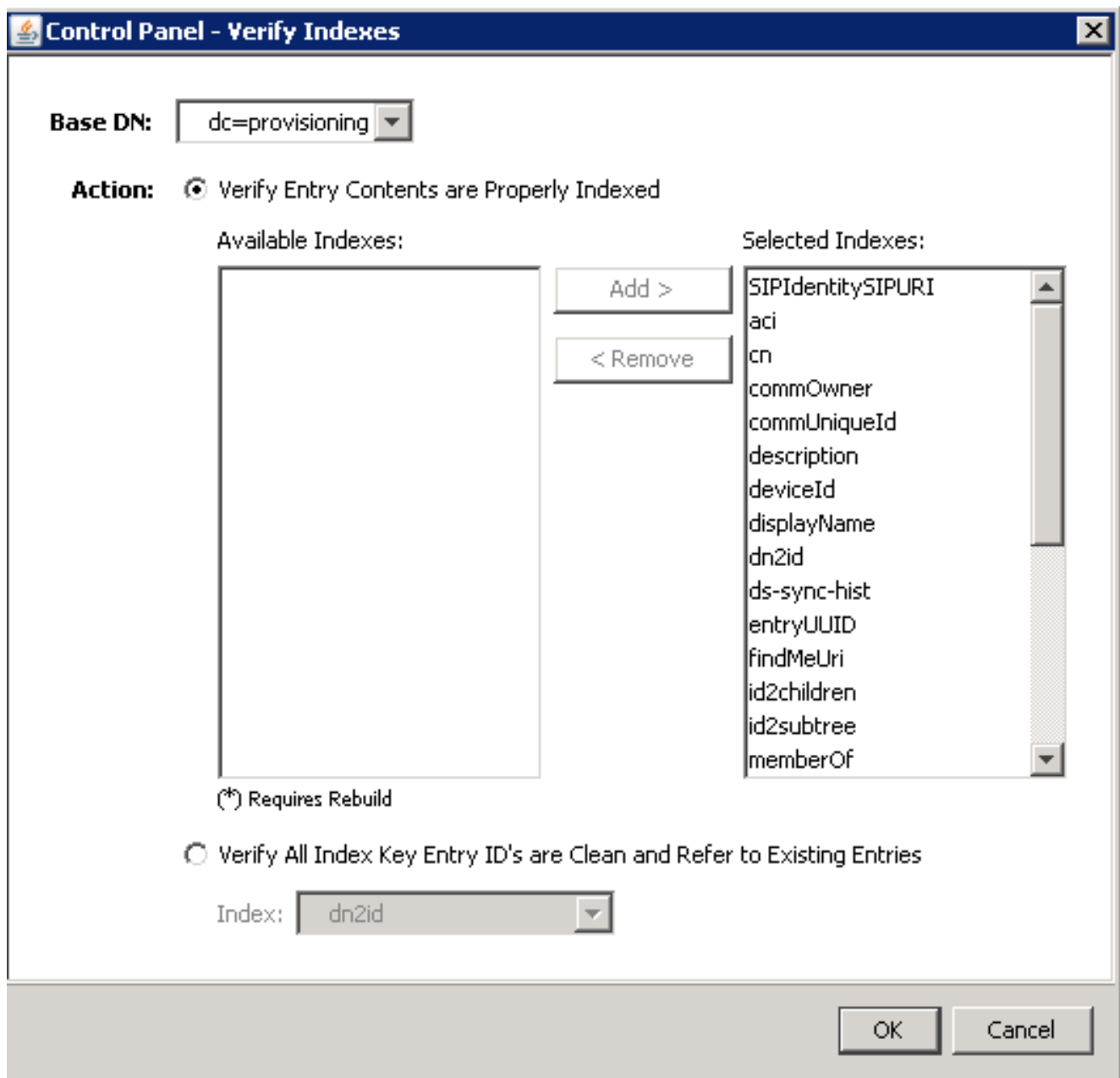
The screenshot shows the OpenDS Control Panel window. The left sidebar contains a navigation menu with the following items: Directory Data (Manage Entries, New Base DN..., Import LDIF..., Export LDIF..., Backup..., Restore...), Schema, Indexes (Manage Indexes, Verify Indexes..., Rebuild Indexes...), Monitoring, and Runtime Options. The main content area is divided into several sections:

- Server Status:** Shows the server is 'started' with 'Stop' and 'Restart' buttons. It also indicates 'Open Connections: 7'.
- Server Details:** Lists configuration information:
  - Host Name: VDTMS1
  - Administrative Users: cn=Directory Manager
  - Installation Path: C:\Program Files (x86)\TANDBERG\TMS\Provisioning\OpenDS-2.0
  - Version: OpenDS Directory Server 2.0.0
  - Java Version: 1.6.0\_05
  - Administration Connector: Port 4444 (LDAPS)
- Connection Handlers:** A table listing active connections:
 

Address:Port	Protocol	State
--	LDIF	Disabled
8989	Replication (secure)	Enabled
0.0.0.0:161	SNMP	Disabled
0.0.0.0:389	LDAP	Enabled
0.0.0.0:636	LDAPS	Enabled
0.0.0.0:1689	JMX	Disabled
- Data Sources:** A table showing the status of data sources:
 

Base DN	Backend ID	Entries	Replication	Missing Changes	Age of Oldest Missing Change
dc=provisioning	userRoot	42	Enabled	0	Not Available

4. O clique verifica-o deslocamentos predeterminados, e considera uma tela similar a esta:



5. Selecione todos os **deslocamentos predeterminados disponíveis** e clique **adicionar >** o botão.

6. Uma vez que terminado, repita estas etapas mas clique **deslocamentos predeterminados da reconstrução** na página do **Control Panel de OpenDS** (etapa 4).

## Permita o agente TMS em um ambiente da Alta latência

Quando você permite a replicação no VCSs, a Senhora 300 é a latência de round trip máxima que é permitida se operar do agente TMS corretamente/replicate a todos os pares replicating. Os pares replicating são todos os dispositivos que as corridas do agente TMS, tais como o TMSs e o VCSs. Se a latência de round trip está acima da Senhora 200 entre qualquens um pares replicating, sua infraestrutura pôde experimentar edições com replicação.

Se você tem uma rede da alta latência, você experimentará muito provavelmente edições quando você permite a replicação. A tentativa conduz a um destes três resultados:

- A replicação é bem sucedida.
- Os erros são recebidos antes que o método do agente da inicialização TMS esteja executado.
- Os erros são recebidos depois que o método do agente da inicialização TMS é executado.

Termine estas etapas a fim pesquisar defeitos os dois erros:

1. Durante o processo de replicação, clique a **replicação dos dados de agente da possibilidade TMS para o evento do sistema na página do status de atividade** a fim seguir o progresso.
2. Refresque a página uma vez que o processo está completo.
3. Se você recebe erros antes que o **agente da inicialização TMS em VC nomeie a parcela** do processo, a seguir você deve reconstruir o base de dados de OpenDS nos VC.
4. Se você recebe erros depois que o **agente da inicialização TMS em VC nomeia a parcela** do processo, execute os diagnósticos do agente TMS para os VC na página dos **diagnósticos do agente TMS**.
5. Se você recebe na maior parte verificações verdes, a seguir teste seus clientes do Jabber/Movi de Cisco a fim verificar se podem entrar.

Nota: Todas as verificações do vermelho indicam que o processo de replicação falhou e você deve reconstruir o base de dados de OpenDS nos VC.

## Restaure a senha de base de dados de agente TMS em TMS

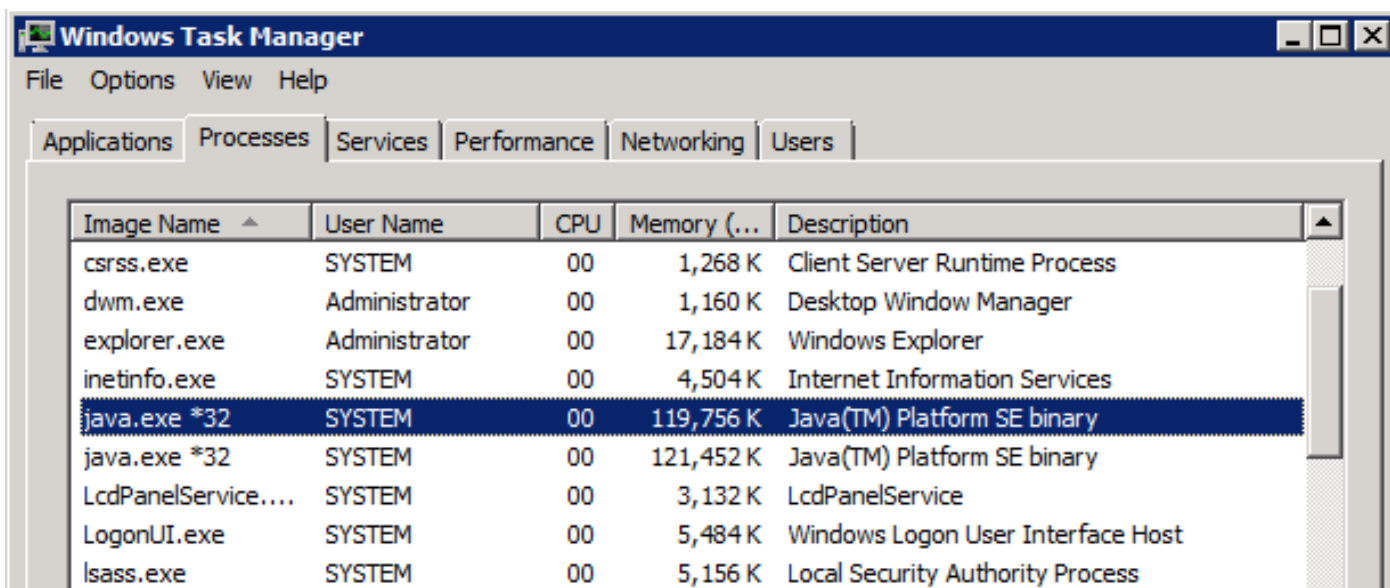
Se você recebe o erro desconhecido quando você ajusta a senha de agente TMS na página dos **ajustes do agente TMS**, a seguir você pode usar este procedimento a fim restaurar a senha do gerenciador de diretório ao padrão de **TANDBERG**. Termine este processo uma vez que a replicação em todos os dispositivos é desabilitada, que inclui a replicação entre agentes TMS em uma instalação redundante TMS.

1. Abra um comando prompt.
2. Navegue ao diretório OpenDS-2.0\bat: **CD %OPENDS\_HOME% \ bastão**.
3. Incorpore o **encode-password.bat - s SSHA512 - c comando TANDBERG > de C:\ENCPASSWORD.txt**.
4. Pare o serviço de **TMSAgents Windows**, que igualmente para o serviço de **OpenDS Windows**.
5. Abra o arquivo nomeado **%OPENDS\_HOME% \ configuração \ config.ldif**.
6. Encontre esta seção:

```
dn: cn=Directory Manager,cn=Root DNs,cn=config
objectClass: person
objectClass: organizationalPerson
objectClass: inetOrgPerson
objectClass: top
objectClass: ds-cfg-root-dn-user
userPassword: {$SHA512}KFfaERuBiOesVUG/mf7EB4xqq5eOOPFDuVBiZCPaBetrqN92rwbe
JTPiPZ+I3ferqN8D4UgnA5jIBLRbrtUFT9Jld/vN85dg
```

7. Substitua a corda do **userPassword** com a corda que é dada no arquivo **ENCPASSWORD.TXT** (sem as citações).
8. Remova ou rebatize o **arquivo app.config** que é ficado situado neste diretório: **TANDBERG \ TMS \ wwwTMS \ dados \ TMSAgent \ app.config**.
9. Comece o serviço de **TMSAgent Windows**, espera aproximadamente um minuto, e o serviço de **OpenDS Windows** começa também.
10. No portal TMS, navegue aos **ajustes das ferramentas administrativas > do agente TMS**.
11. Mude os campos de senha a **TANDBERG**.
12. Uma vez o processo está completo, para o serviço de **TMSAgent Windows**, que igualmente para o serviço de **OpenDS Windows**.
13. Remova ou rebatize o **arquivo app.config** que é ficado situado neste diretório: **TANDBERG \ TMS \ wwwTMS \ dados \ TMSAgent \ app.config**.
14. Reinicie o serviço de **TMSAgent Windows**, que igualmente reinicia o serviço de **OpenDS Windows**.

Uma outra maneira de verificar que o serviço de **TMSAgent Windows** e o serviço de **OpenDS Windows** estão permitidos é abrir o gerenciador de tarefa de Windows e selecionar os **processos** cataloga a fim verificar que há dois **processos java.exe** que são executado. O primeiro processo começa rapidamente; o segundo exemplo pôde tomar um a dois minutos antes que comece. Isto significa que os serviços são executado, mas não garante que são executado corretamente.



## Verifique o estado da replicação

Quando você verifica o estado da replicação do VC, ajuda a identificar edições da replicação. A fim de verificar isto, navegue aos **sistemas > ao navegador em TMS** e selecione os VC. Clique a aba do **agente TMS** e clique o **botão status da replicação da mostra**:

```
Replication Status

dc=provisioning - Replication Enabled
=====
Server : Entries : M.C. (1) : A.O.M.C. (2) : Port (3) : Security (4)
-----
TMS:4444 : 67 : 0 : N/A : 8989 : Enabled
vcs1:4444 : 67 : 0 : N/A : 8989 : Enabled

[1] The number of changes that are still missing on this server (and that have been applied to at least one of the other servers).
[2] Age of oldest missing change: the date on which the oldest change that has not arrived on this server was generated.
[3] The port used to communicate between the servers whose contents are being replicated.
[4] Whether the replication communication through the replication port is encrypted or not.
```

Show Replication Status

Dica: Se os erros estão presentes a caixa mostrada na imagem anterior, podem ajudá-lo a determinar as próximas etapas que devem ser seguidas para corrigir a edição da replicação e podem igualmente indicar se uma porta é obstruída.

## Informações Relacionadas

- [Guia de distribuição do abastecimento TMS](#)
- [Guia de Troubleshooting do abastecimento TMS](#)
- [Guia de distribuição X7.1 dos dispositivos de autenticação VC](#)
- [Guia de distribuição X7.0 dos dispositivos de autenticação VC](#)
- [Guia de distribuição X6.1 dos dispositivos de autenticação VC](#)
- [Por que promova a Cisco TMSPE?](#)
- [Suporte Técnico e Documentação - Cisco Systems](#)