

Funcionalidade e Conectividade do Troubleshooting do orador MX700

Índice

[Introdução](#)

[Funcionalidade](#)

[Funcionalidade do orador MX700](#)

[Troubleshooting](#)

[Conectividade do orador MX700](#)

[Expedição de cabogramas de Dual Camera \(MX700 com Dual Camera\) MX700 com única câmera](#)

Introdução

Este documento descreve a funcionalidade básica de oradores do Cisco TelePresence MX700 e do Troubleshooting básico do orador para único e Dual Camera.

Funcionalidade

Funcionalidade do orador MX700

Se os povos falam de um local remoto, suas Vozes estão ouvidas predominantemente no orador center para ambos os lados (terceiro orador para o direito e monitor esquerdo).

Com o software atual do codec do TelePresence (TC) (até à data da versão 7.3 TC), os codecs nos sistemas MX700/800 usam o processamento de disposição feito sob encomenda do altifalante a fim sintetizar dois (à esquerda/direito) altifalante lógicos.

Todos os altifalante estiverem no uso em umas mais baixas frequências, quando em altas frequências, simplesmente um orador é usado pelo canal. Para umas mais baixas frequências alcances intermediário, o som é distribuído entre um subconjunto dos altifalante disponíveis. Este comportamento é definido completamente pelo software do codec, umas elevações tão mais atrasadas ao benefício do comportamento todos os sistemas no campo.

Daqui, o áudio não é jogado através de todos os oradores. Somente um determinado nível da frequência é audível dos oradores diferentes. Por exemplo, se você joga a música de seu PC conectado ao codec, somente o orador do centro joga a música predominantemente, visto que o outro joga somente o baixo/música/o de baixa frequência.

- O índice da baixo-frequência é jogado sempre para trás nos direcionadores baixos.

- Abaixo frequências alcances intermediário são distribuídos entre altifalante múltiplos acima das telas.

Troubleshooting

Conectividade do orador MX700

A fim verificar as conexões de cabo, termine estas etapas:

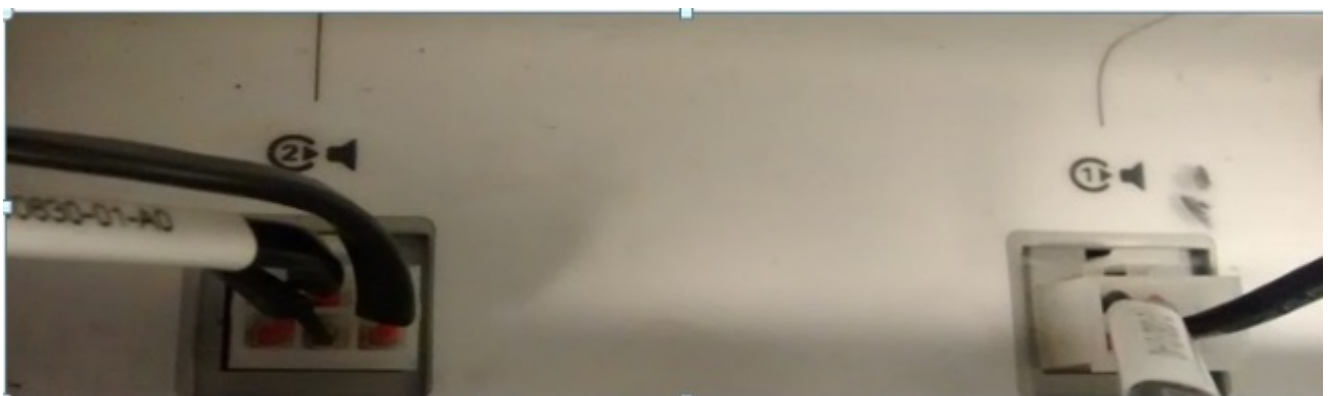
1. Verifique que os oradores estão colocados diretamente acima dos monitores e cobertos com um painel branco. Se você remove a tampa, você pode ver os oradores acima de ambos os monitores.



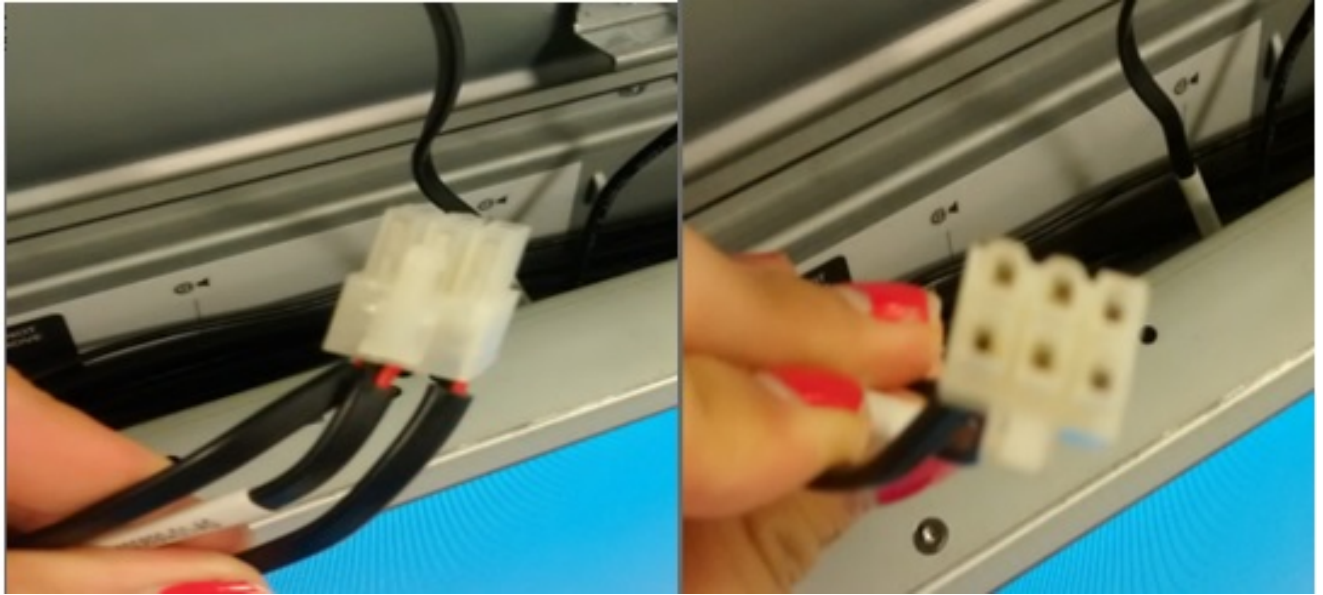
2. Remova as primeiras duas câmeras (ao lado da câmera), e você verá estas portas:



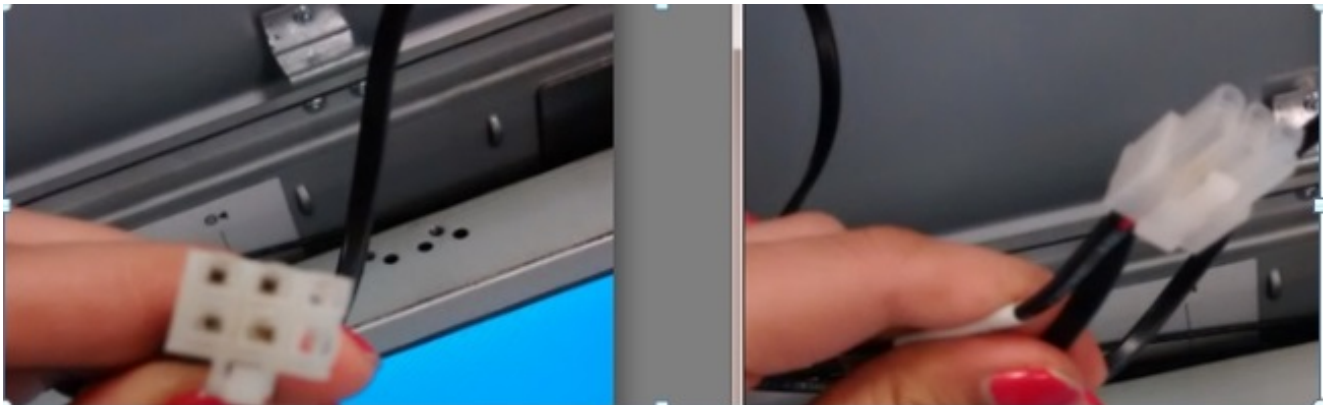
Estão aqui os cabos conectados na porta 2 e 1 (marcado no vermelho na imagem anterior).



3. Verifique essa porta 2, que foi marcada previamente, tem este cabo conectado (três fios):



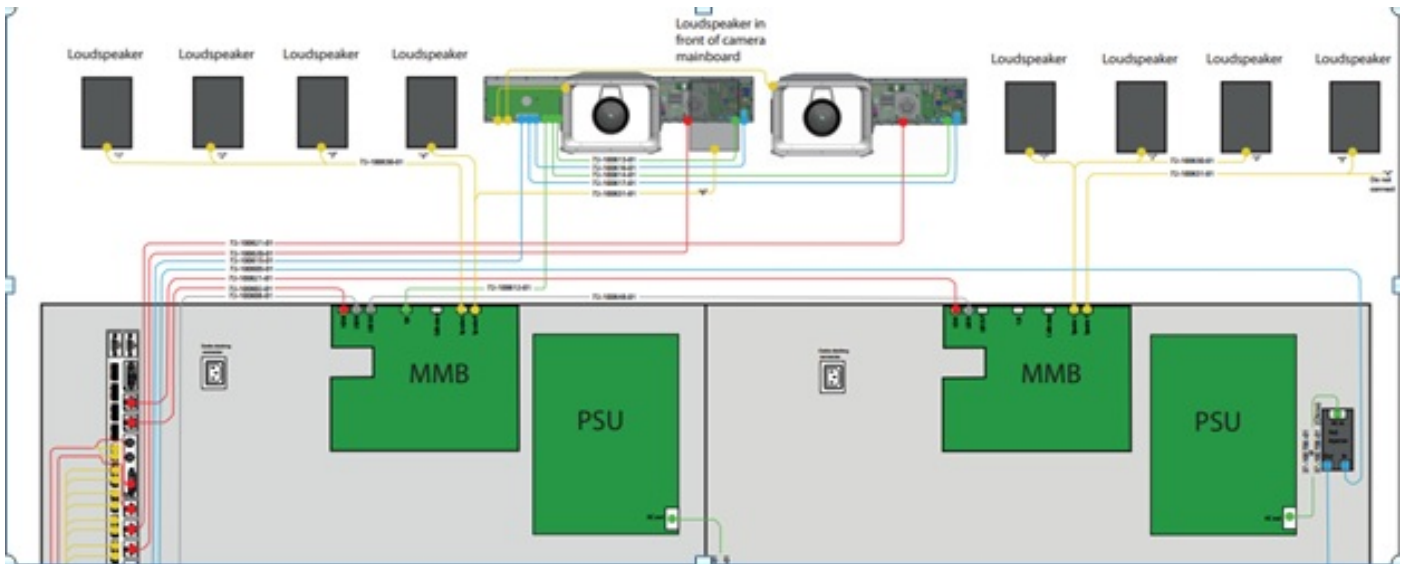
4. Verifique que a porta 1 tem este cabo conectado a ela (dois fios):



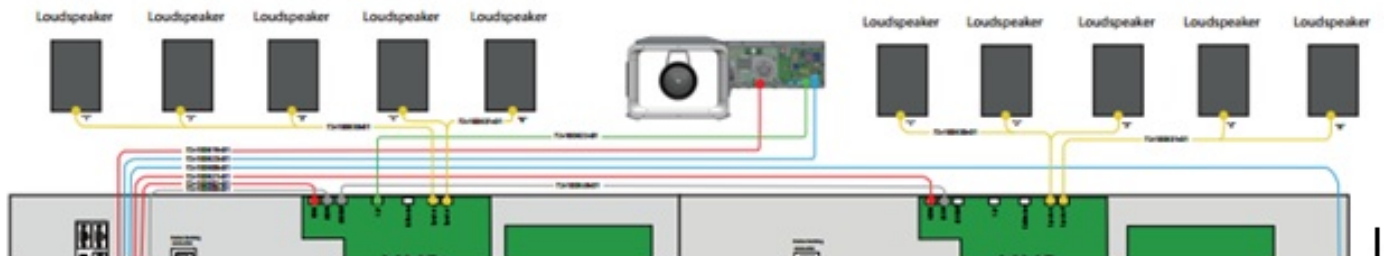
Nota: Assegure-se de que o cabo conectado à porta 2 seja esse com três fios e o cabo conectado à porta 1 tenha dois fios. Se estes dois cabos são trocados, o áudio não joga para fora corretamente.

Expedição de cabogramas de Dual Camera (MX700 com Dual Camera)

Para os oradores acima do monitor esquerdo, os três oradores leftmost devem ser conectados à porta etiquetada 2 (mostrado previamente), e os dois oradores direitos devem ser conectados à porta etiquetada 1. Para os oradores acima do monitor direito, os primeiros três oradores da câmera devem ser conectados (esquerda para a direita) à porta etiquetada 2 e o resto deve ser conectado à porta 1.



MX700 com única câmera



Use a mesma conexão com o codec MX700 com uma única câmera. Uma vez que os cabos são verificados, execute este comando a fim testar que os oradores funcionam para a versão 7.3 e mais recente TC:

```
xcommand experimental audio speakercheck
```

Depois que você executa o comando do CLI, você ouve um som de cada orador um a um (por um par segundos de cada orador a fim confirmar o orador? a conexão/funcionalidade) e você s recebem esta saída:

```
OK
*r AudioSpeakerarrayResult Speaker 1 Detected: "No"
*r AudioSpeakerarrayResult Speaker 2 Detected: "Yes"
*r AudioSpeakerarrayResult Speaker 3 Detected: "No"
*r AudioSpeakerarrayResult Speaker 4 Detected: "Yes"
*r AudioSpeakerarrayResult Speaker 5 Detected: "No"
*r AudioSpeakerarrayResult Speaker 6 Detected: "No"
*r AudioSpeakerarrayResult Speaker 7 Detected: "No"
*r AudioSpeakerarrayResult Speaker 8 Detected: "No"
*r AudioSpeakerarrayResult Speaker 9 Detected: "No"
*r AudioSpeakerarrayResult Speaker 10 Detected: "No"
** end
```

O comprimento da medida do padrão é segundo pelo altifalante. Idealmente a saída do comando deve ser " sim " para todos os oradores, mas os falsos negativos puderam acontecer. Se você

aumenta o comprimento da medida com o comprimento da medida do parâmetro opcional, você pode melhorar o vigor do teste.