

# MX700/MX800/SX80 incapaz de adicionar manualmente o software dos ajustes CE IP

## Índice

[Introdução](#)

[Problema](#)

[Solução](#)

[Componentes necessários:](#)

[Procedimento](#)

## Introdução

Este documento descreve como contornar a exigência do protocolo de configuração dinâmica host (DHCP) quando o servidor DHCP é não disponível em MX700/MX800/SX80 que executa o software CE.

Contribuído por Ramon Hernández López, engenheiro de TAC da Cisco.

## Problema

Quando recentemente uma instalação MX700/MX800/SX80 ou após uma fábrica restaurada ao codec, o dispositivo procura ajustes IP através do DHCP mas se a opção de DHCP está desabilitada e você tenta introduzir manualmente os ajustes IP, o dispositivo rejeita os ajustes e mostra a uma mensagem que o servidor DHCP dos estados não pode ser encontrado.



Dos Release Note:

Dos valores-limite opção 150 do uso sempre na requisição DHCP. Isto não é configurável.

<http://www.cisco.com/c/dam/en/us/td/docs/telepresence/endpoint/software/ce8/release-notes/ce-software-release-notes-ce8.pdf>

## Solução

Componentes necessários:

- Portátil com massa de vidraceiro (ou software similar)
- Cabo RS232(DB9)-USB

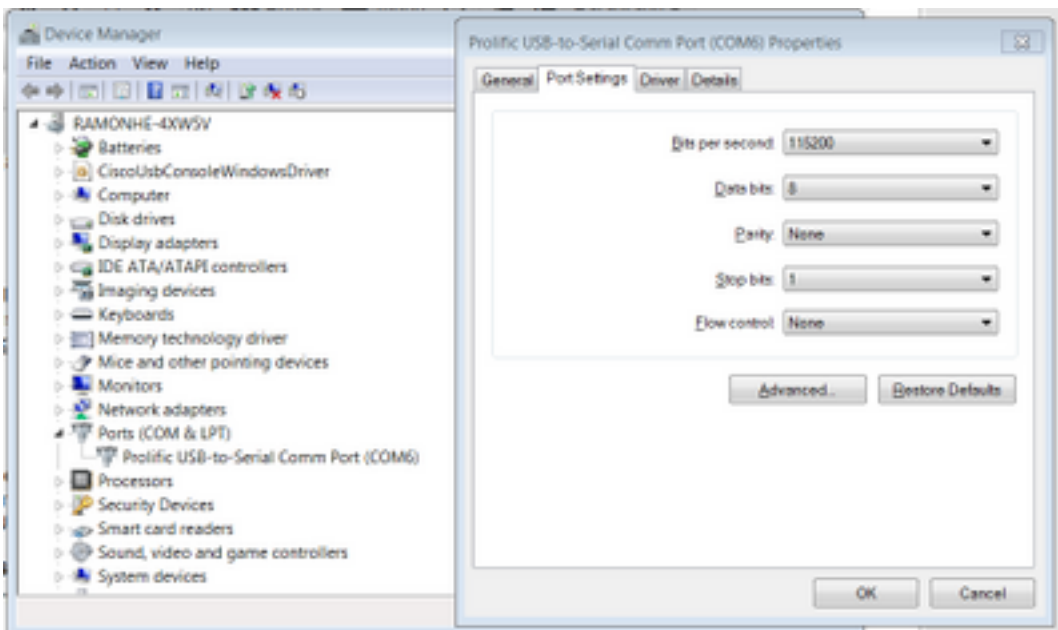


#### Procedimento

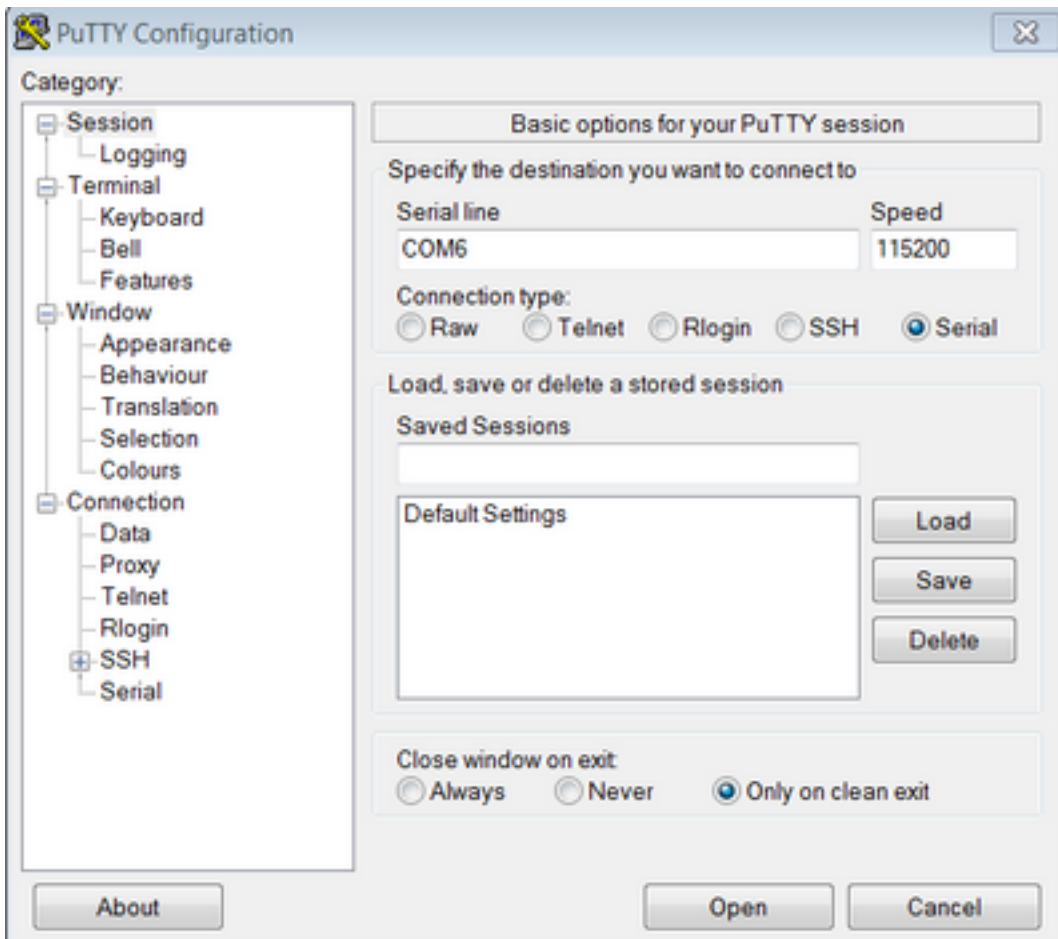
Etapa 1. Conecte à porta COM no codec.



Etapa 2. Obtenha o número de porta COM e ajuste a taxa de baud a 115200 bps.



Etapa 3. Massa de vidro aberta, tipo de conexão seletor: **A série**, ajustou a velocidade a 115200 e datilografou o número de porta COM.



Etapa 4. O início de uma sessão com o username como o admin, e a senha não são exigidos.

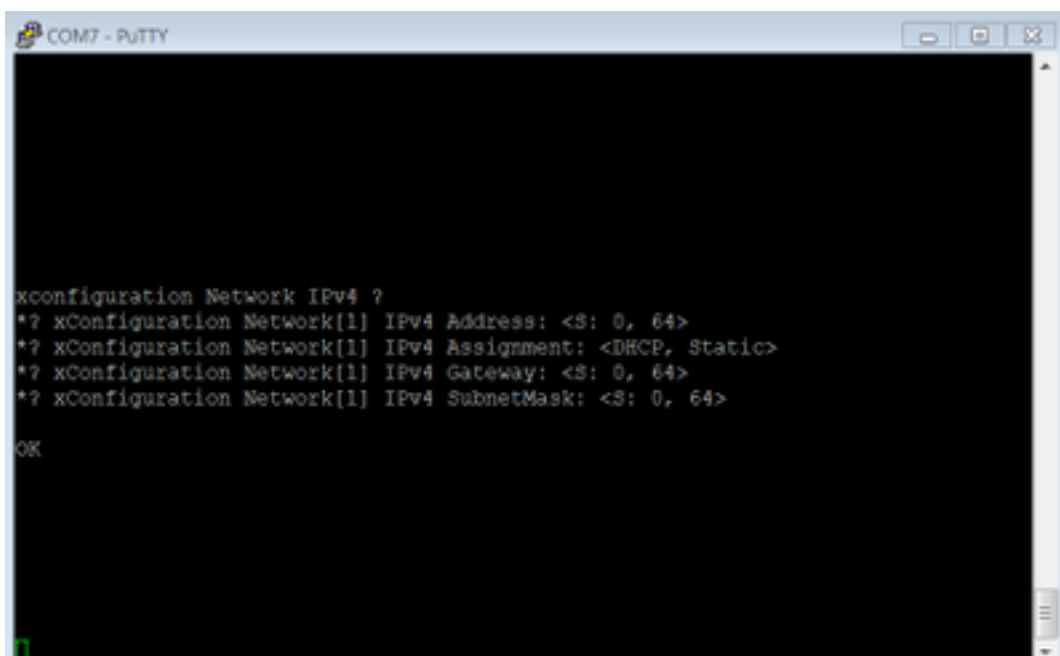
Incorpore estes comandos com a informação complementar.

**atribuição do IPv4 da rede do xConfiguration: Estático**

**endereço do IPv4 da rede do xConfiguration: x.x.x.x**

**subnet mask do IPv4 da rede do xConfiguration: x.x.x.x**

**gateway do IPv4 da rede do xConfiguration: x.x.x.x**

A screenshot of a PuTTY terminal window titled "COM7 - PuTTY". The terminal displays the following text:

```
xconfiguration Network IPv4 ?  
*? xConfiguration Network[1] IPv4 Address: <S: 0, 64>  
*? xConfiguration Network[1] IPv4 Assignment: <DHCP, Static>  
*? xConfiguration Network[1] IPv4 Gateway: <S: 0, 64>  
*? xConfiguration Network[1] IPv4 SubnetMask: <S: 0, 64>  
  
OK
```

A green cursor is visible at the bottom left of the terminal window.

Depois que estes comandos são incorporados, o dispositivo aceitará o endereço IP de Um ou Mais Servidores Cisco ICM NT e os movimentos às próximas etapas terminar a configuração inicial.