

# Orchestrator maré da empresa: Guia de Instalação do serviço adicional da cópia do sistema de SAP

## Índice

[Introdução](#)

[Pré-requisitos](#)

[Componentes Utilizados](#)

[Convenções](#)

[Procedimento](#)

[Informações Relacionadas](#)

## [Introdução](#)

Este documento descreve como instalar o serviço adicional da cópia do sistema de SAP.

A cópia do sistema para o bloco da automatização de SAP contém os atendimentos RFC que exigem o serviço adicional de Cisco para que SAP seja instalado no sistema de destino de SAP. O serviço adicional do software Cisco deve estar disponível em todos os sistemas de SAP onde estes RFC serão usados. A fim verificar, escolha o **sistema > o estado**, e reveja as versões do componente de software para o serviço adicional de *CISCO*.

## [Pré-requisitos](#)

### [Componentes Utilizados](#)

A informação neste documento é baseada 2.1 maré do Orchestrator da empresa ou no índice da cópia do sistema mais tarde, de SAP, e de SAP para o Orchestrator maré da empresa.

As informações neste documento foram criadas a partir de dispositivos em um ambiente de laboratório específico. Todos os dispositivos utilizados neste documento foram iniciados com uma configuração (padrão) inicial. Se a sua rede estiver ativa, certifique-se de que entende o impacto potencial de qualquer comando.

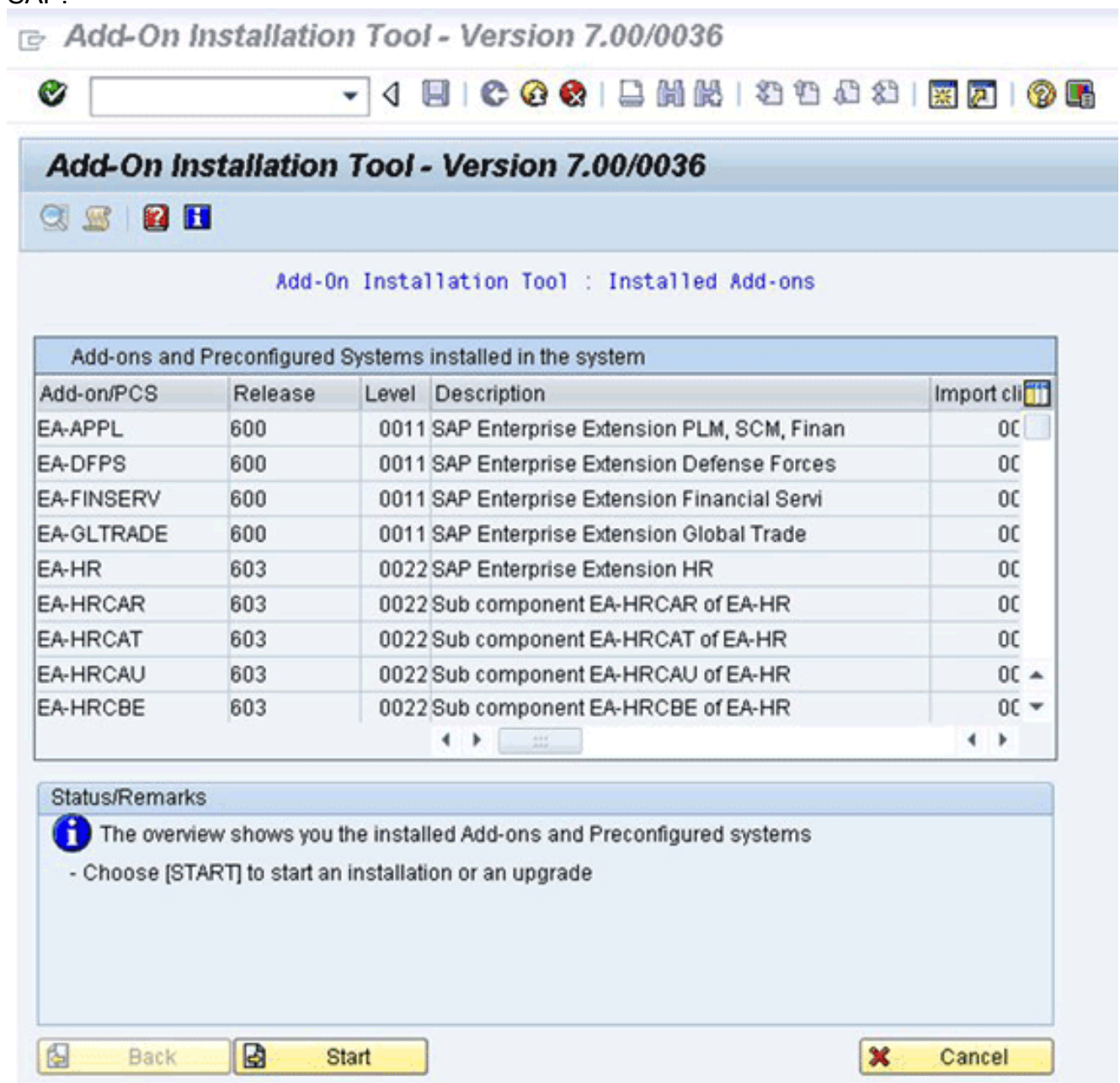
### [Convenções](#)

Consulte as [Convenções de Dicas Técnicas da Cisco](#) para obter mais informações sobre convenções de documentos.

## [Procedimento](#)

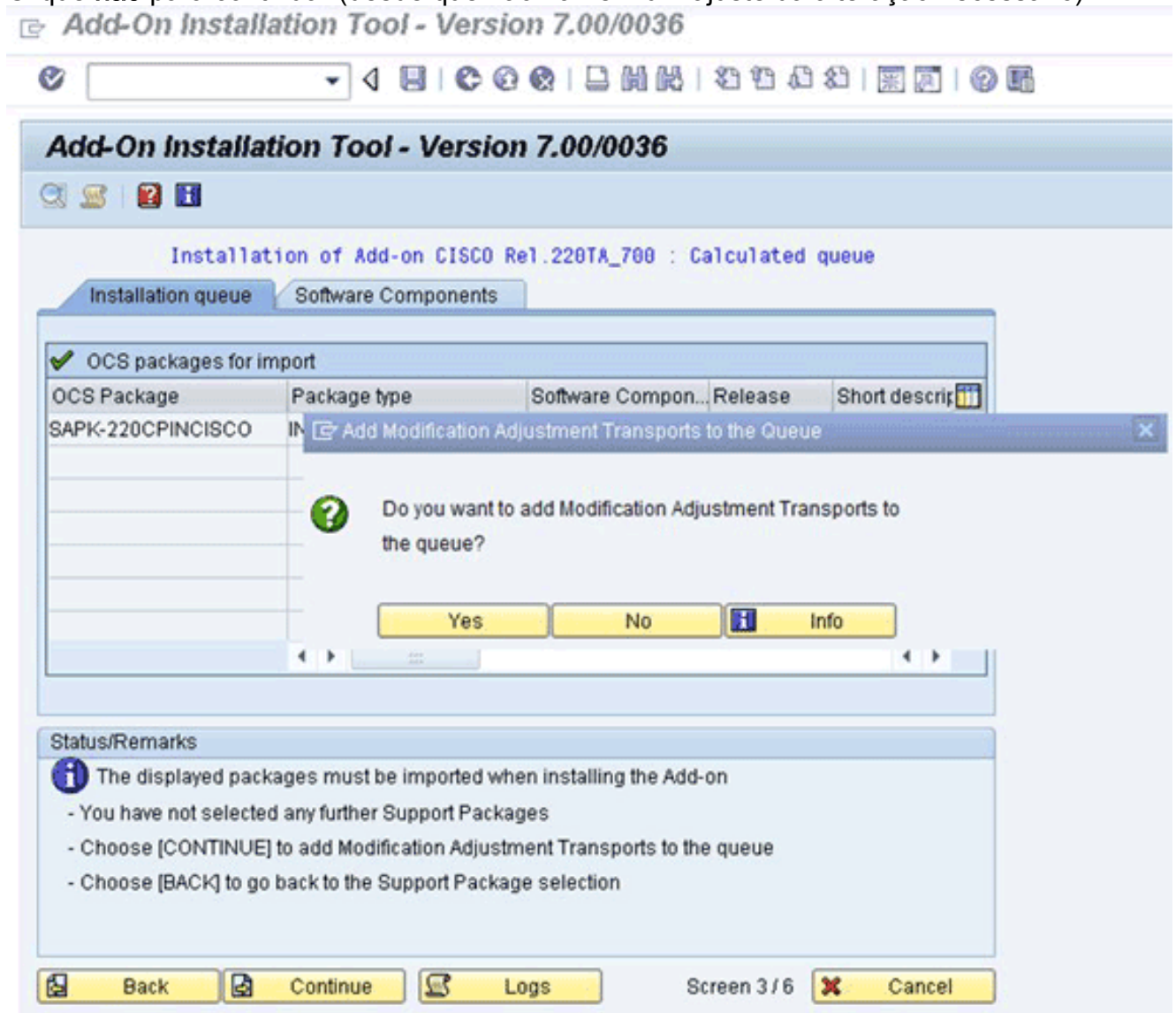
Termine estas etapas a fim instalar o serviço adicional de SAP:

1. Navegue ao lugar em que os dados do transporte ABAP foram extraídos durante a instalação TEO. O local padrão é: *Os documentos de C:\Documents and Settings\user\My | Cisco | Orchestrator maré da empresa | extraíram a cópia dos transportes dos dados | ABAP | sistema de SAP*
2. Copie os arquivos de pacote auxiliares de SAP (.pat) a este lugar no server de SAP (caixa de entrada EP do sistema de SAP do alvo): *usr | seiva | transporte | EP | dentro*
3. Início de uma sessão ao cliente 000 do sistema de SAP usando uma conta do administrador (\*NOT\* DDIC ou SAP\*), e sido executado **SAINT** do código de transação.
4. Clique o **botão Start Button** a fim começar o processo da importação, e siga então as etapas como dirigidas pelo assistente da importação de SAP.



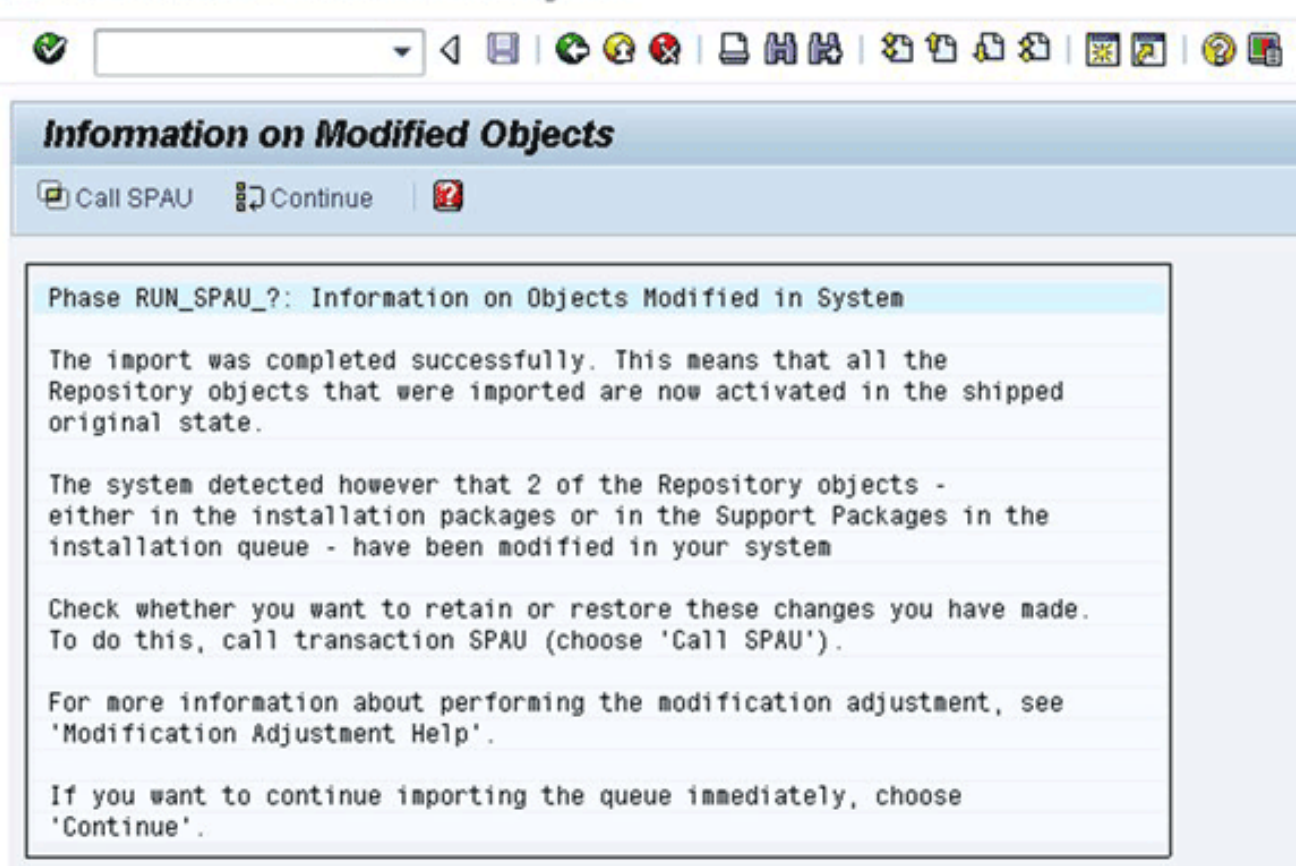
- O serviço adicional para Cisco deve aparecer. Se não aparece, a seguir ou o arquivo não está no dobrador da caixa de entrada EP ou o cliente do início de uma sessão não é 000.
5. Selecione a fileira que indica *CISCO*, e o clique **continua**. Não há nenhum pacote de apoio do alvo necessário, mas (se dirigido para fazer assim) forneça estes na tela seguinte.

6. Clique em **Continuar**.
7. Reveja o pacote, e clique-o então **continuar**.
8. Clique **não** para continuar (desde que não há nenhum ajuste da alteração necessário).



9. Reveja a informação, e ajuste as *opções de começo* caso necessário.
10. O clique **continua** a fim continuar com a instalação. Esta etapa pôde tomar até os minutos 5 no modo de diálogo. Se uma versão precedente do *transporte somente do software Cisco* esta presente no sistema de destino de SAP, você pôde ver este indicador:

## Information on Modified Objects



Phase RUN\_SPAU\_?: Information on Objects Modified in System

The import was completed successfully. This means that all the Repository objects that were imported are now activated in the shipped original state.

The system detected however that 2 of the Repository objects - either in the installation packages or in the Support Packages in the installation queue - have been modified in your system

Check whether you want to retain or restore these changes you have made. To do this, call transaction SPAU (choose 'Call SPAU').

For more information about performing the modification adjustment, see 'Modification Adjustment Help'.

If you want to continue importing the queue immediately, choose 'Continue'.

11. Chame o código de transação SAPU, e selecione a **restauração ao original** para todos os objetos namespace de /CISCO/. Esta etapa overwrites o software Cisco existente.
12. Se você usa SPAU, execute-o em uma janela separada, e retorne-o então de volta à tela de instalação auxiliar. **Nota:** A fim executar SPAU, o ajuste de alteração do sistema para o namespace de /CISCO/ deve ser ajustado a modificável através da transação SE03 de SAP.
13. O clique **continua** a fim continuar a instalação. A instalação está completa quando você vê a mensagem do appropriate na caixa do estado/observações.
14. Escolha o **sistema > o estado**, e clique o ícone da versão de componente (lupa) a fim verificar a instalação. Na transação SE80 de SAP, os pacotes que começam com /CISCO/\*, como /CISCO/TEO, devem existir.



**System: Status**

**Usage data**

Client	000	Previous logon	09.06.2011	21:08:31
User	TIDAL	Logon		21:09:00
Language	EN	System time		21:50:44
		Time zone	CET	10.06.2011
				04:50:44

**SAP data**

Repository data		SAP System data	
Transaction	SAINT	Component version	SAP ECC 6.0
Program (screen)	SAPLSAINT_UI	Installation number	0020236757
Screen number	100	License expiration	31.12.9999
Program (GUI)	SAPLSAINT_UI	Unicode System	Yes
GUI status	SAINT_MAIN		

**System: Component information**

Software Compon...	Release	Level	Highest Support ...	Short Description of Software Compon
IS-OIL	600	0011	SAPK-60011 INIS0	IS-OIL
IS-PS-CA	600	0011	SAPK-60011 INISP	IS-PUBLIC SECTOR CONTRACT ACC
IS-UT	600	0011	SAPK-60011 INISU	SAP Utilities/Telecommunication
LS0FE	600	0011	SAPK-60011 INLSO	SAP Learning Solution Front-End
SEM-BW	600	0011	SAPK6S6011	SEM-BW: Strategic Enterprise Manage
CISCO	220TA_700	0000	-	Cisco Tidal Intelligent Automation - Tas

## [Informações Relacionadas](#)

- [Suporte Técnico e Documentação - Cisco Systems](#)