

# Pesquisa defeitos falhas principais de FlexFlash do dispositivo da infraestrutura da geração 2

## Índice

[Introdução](#)

[Problema](#)

[Solução](#)

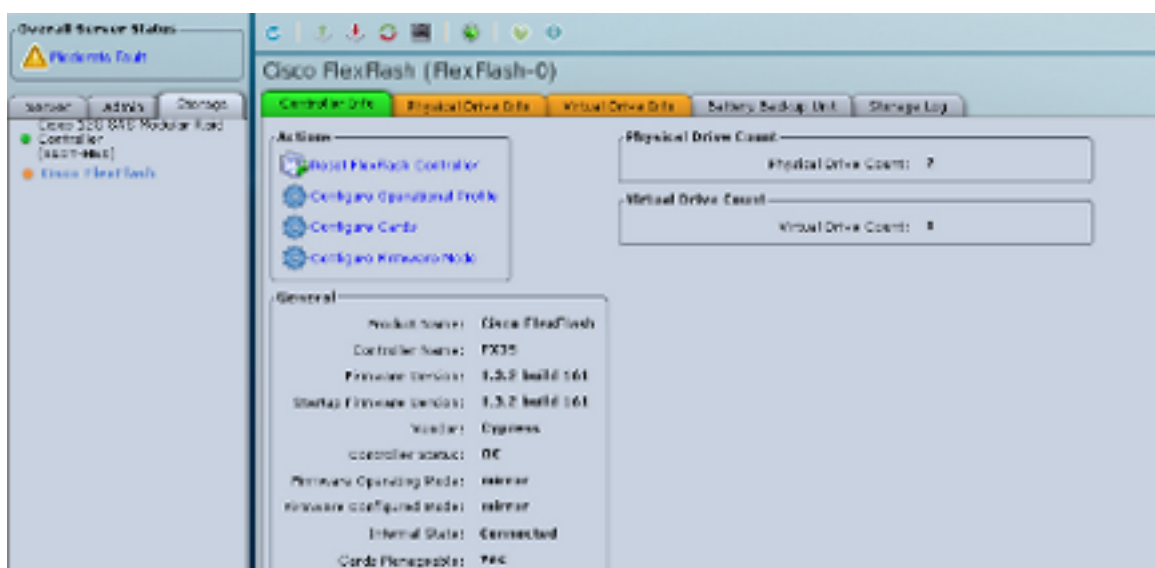
## Introdução

Este documento descreve um problema que seja encontrado com algumas das unidades principais do dispositivo da infraestrutura da geração 2 novos de Cisco e fornece uma ação alternativa para o problema a fim evitar a necessidade para uma autorização do retorno da mercadoria (RMA).

## Problema

Algumas das unidades principais do dispositivo da infraestrutura da nova geração 2 (part number **PI-UCS-APL-K9** ou **PI-UCS-APL-K9=** de Cisco) puderam relatar uma falha moderado e/ou indicar um LED âmbar iluminado quando postas acima de pela primeira vez.

Esta edição envolve dois cartões de flash on-board, chamados *Cisco FlexFlash*, que são usados a fim guardar as imagens pequenas (menos de 32 GB) para inicializações em determinadas configurações. O FlexFlash é composto tipicamente de duas placas Flash 32-GB que são espelhadas entre si. Se os dois se tornam un-espelhados, uma falha moderado está gerada na unidade:

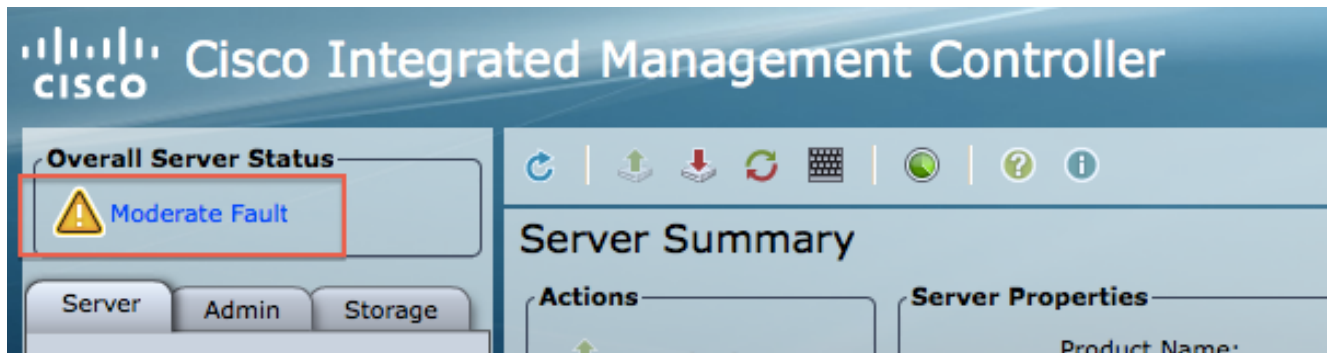


Nota: Esta edição é seguida atualmente com identificação de bug Cisco [CSCuv50800](#).

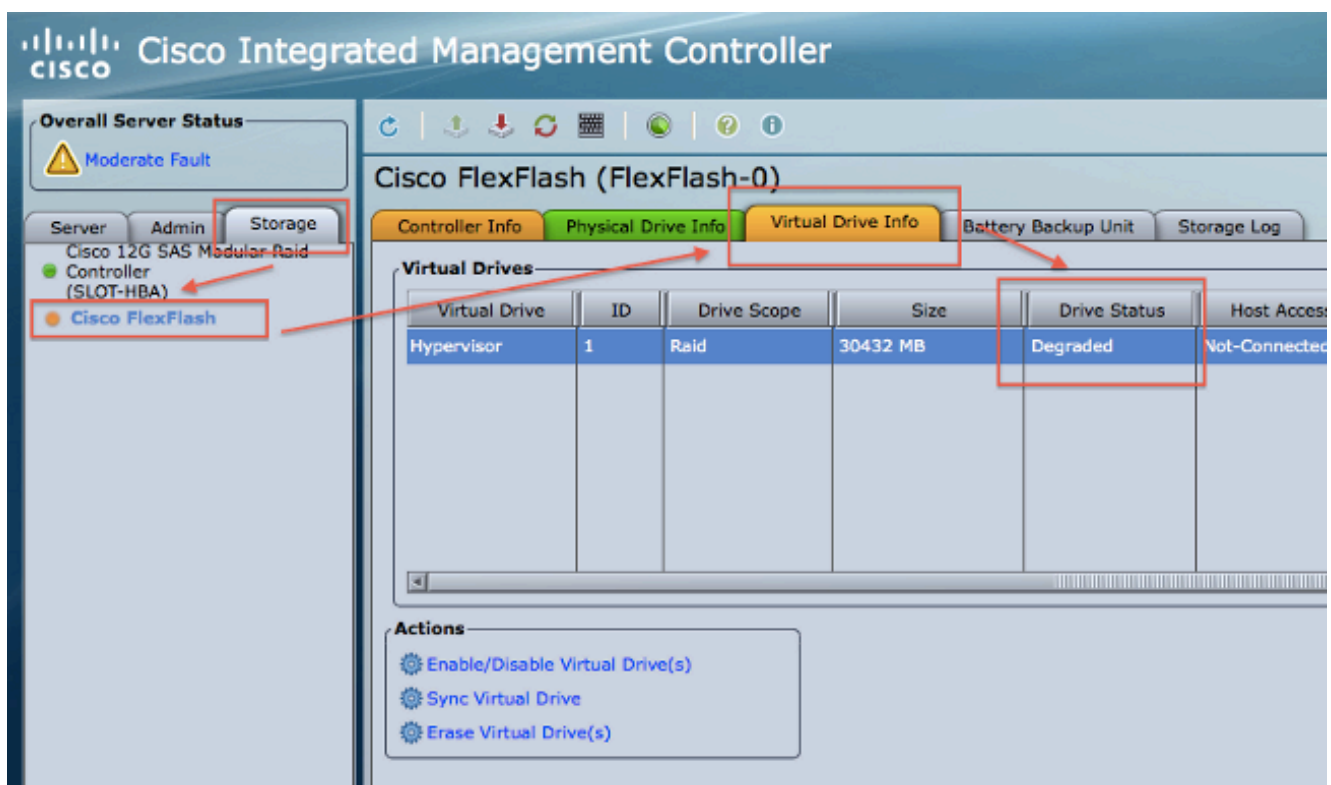
## Solução

Termine estas etapas a fim usar o controlador do gerenciamento integrado de Cisco (CIMC) para a verificação e a correção desta situação:

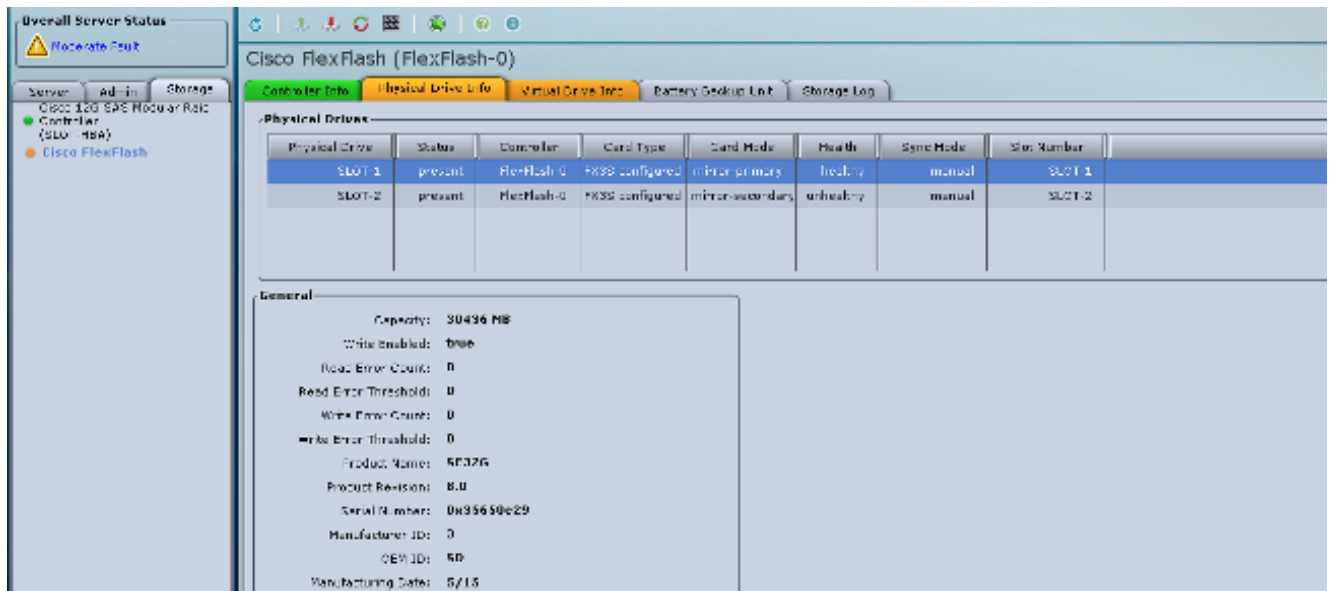
1. Alcance o CIMC e verifique o *status de servidor total* no CIMC:



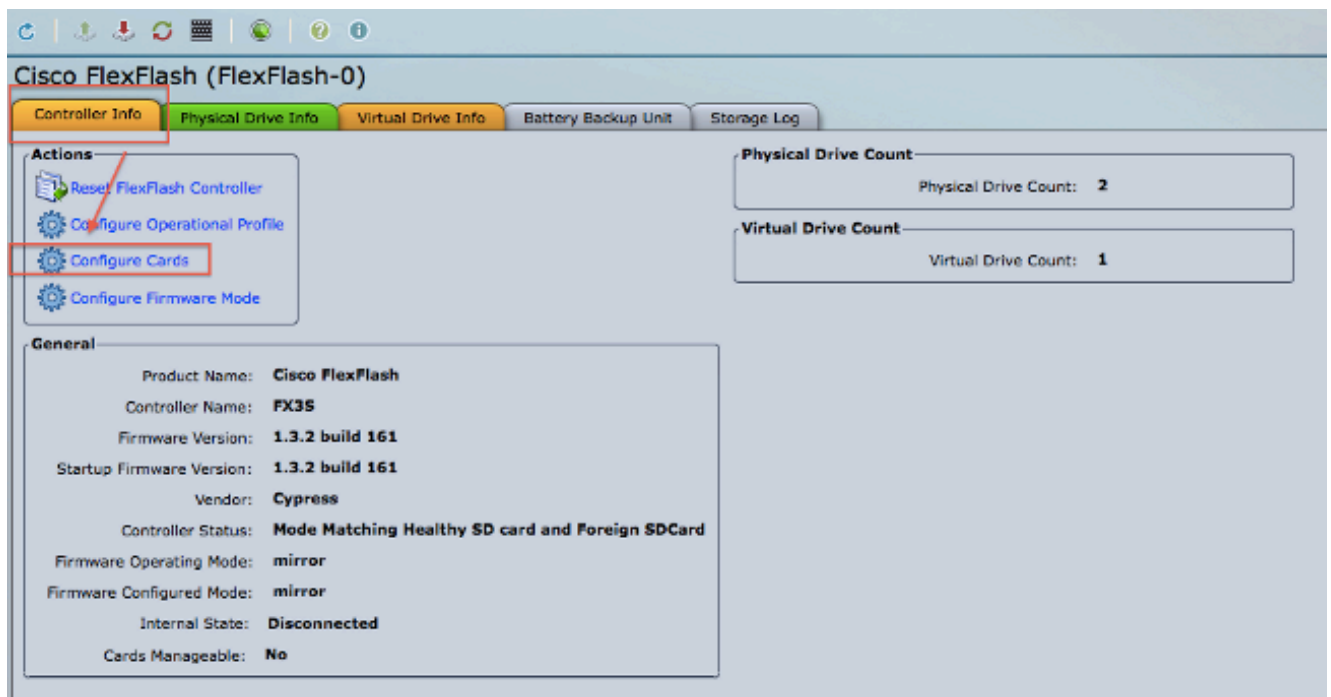
2. Navegue ao **armazenamento** > ao **Cisco FlexFlash** > à **informação da unidade virtual** e verifique o *estado da unidade virtual*:



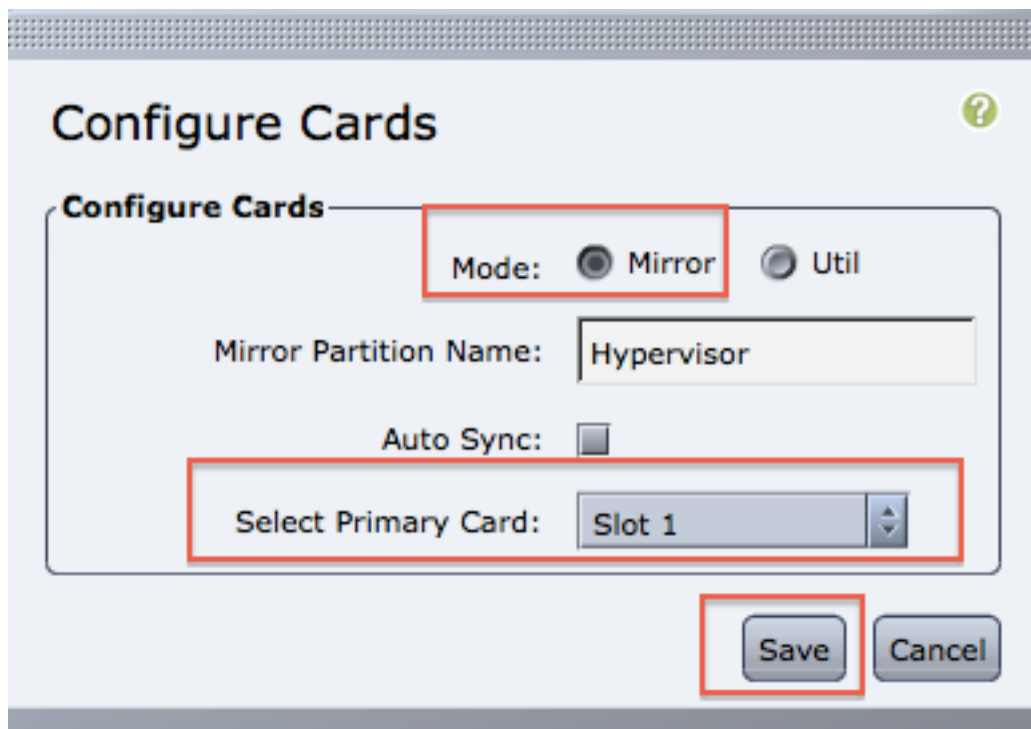
Neste caso, as mostras do estado *degradadas*. A movimentação física pôde igualmente mostrar *insalubre*:



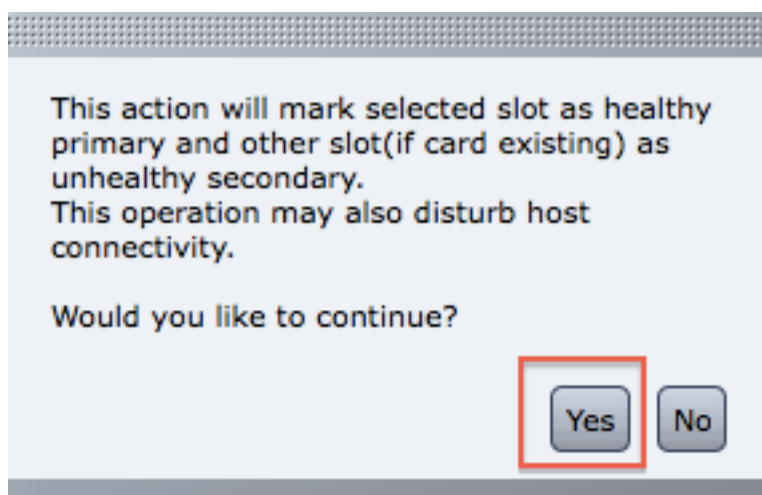
- Navegue à informação do controlador > configuram cartões a fim configurar o espelho da matriz redundante de discos independentes (RAID):



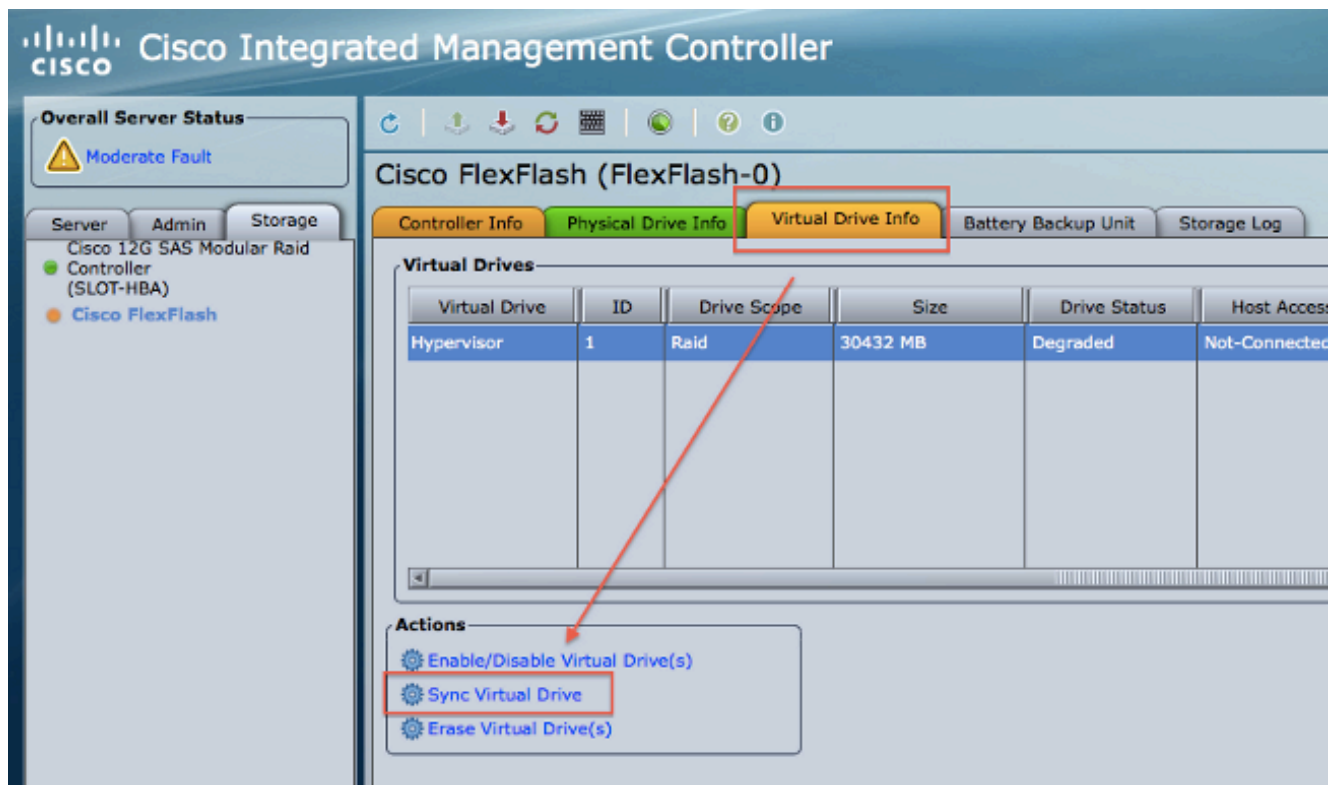
- No campo de modo, clique o botão de rádio do **espelho**. No campo de *cartão preliminar seleta*, escolha o **slot1** da lista de drop-down. Clique a **salvaguarda** uma vez completa:



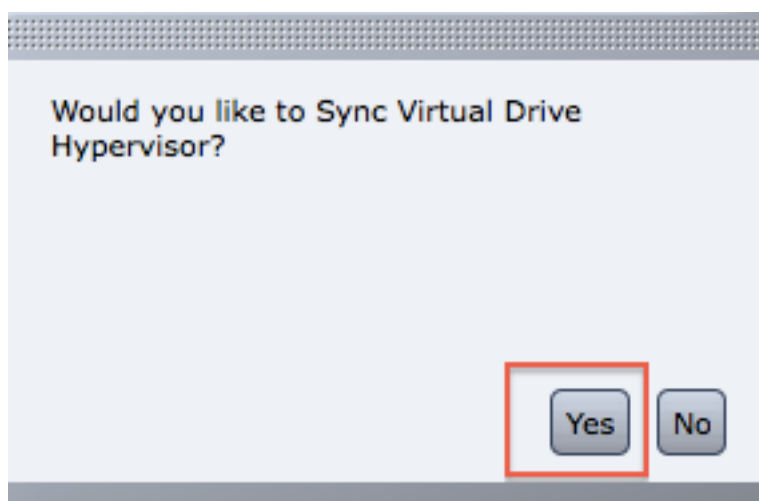
5. Clique **sim** a fim continuar:



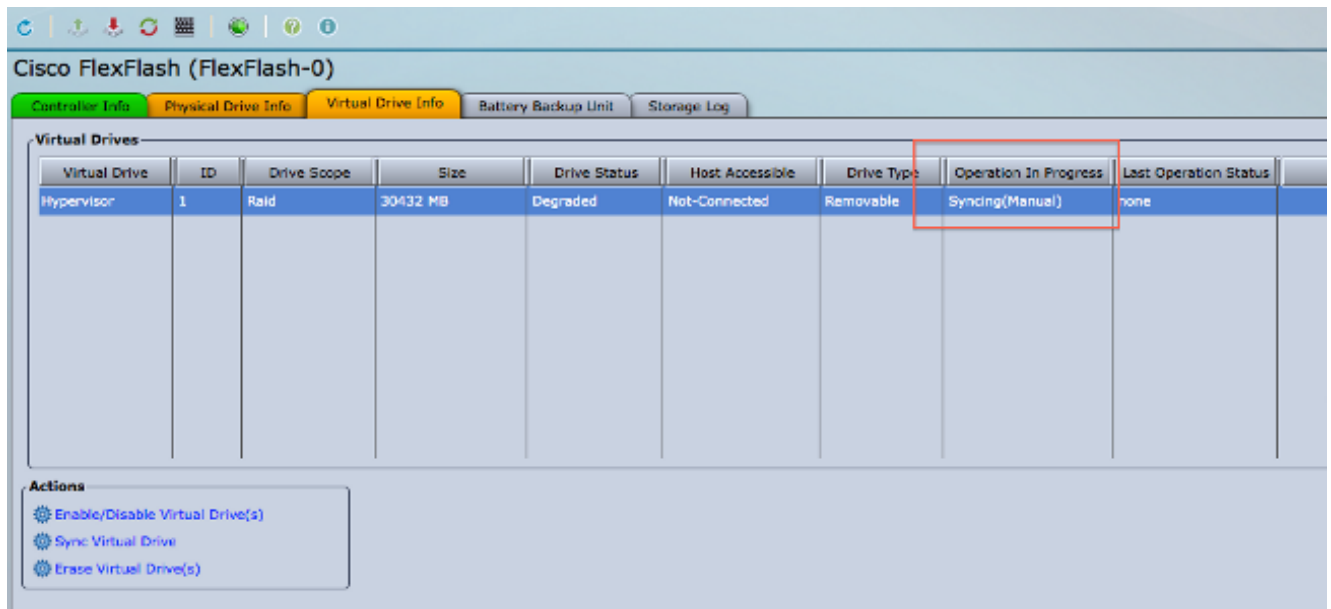
6. Navegue à **informação do dispositivo virtual** > à sincronização da **unidade virtual da sincronização** manualmente o espelho RAID:



7. Clique **sim** quando esta alerta aparece:



8. Verifique o estado da *operação em andamento*:



Neste caso, o progresso mostra **Syncing(Manual)**. Após alguma hora (até duas horas), a operação de sincronização termina e todos os indicadores de status tornam-se verdes:

