

# Exemplo de configuração principal da coleção de ShowTech do abastecimento da Colaboração

## Índice

[Introdução](#)

[Pré-requisitos](#)

[Requisitos](#)

[Componentes Utilizados](#)

[Configurar](#)

[Verificar](#)

[Troubleshooting](#)

## Introdução

Este original descreve ShowTech, que é uma ferramenta CLI que recolha a informação de Troubleshooting/logs para o gerente do abastecimento da Colaboração da prima de Cisco exigido pelo centro de assistência técnica da Cisco (TAC) em um único arquivo morto comprimido. Esta ferramenta está disponível na versão de gerenciador 2.0 do abastecimento e mais atrasado.

## Pré-requisitos

### Requisitos

A Cisco recomenda que você tenha conhecimento destes tópicos:

- Cisco Unified Provisioning Manager
- Abastecimento da Colaboração da prima de Cisco

### [Componentes Utilizados](#)

As informações neste documento são baseadas nestas versões de software e hardware:

- Versão 10.5 do abastecimento da Colaboração da prima de Cisco
- Versão 5.5 de WinSCP

**Note:** Este original igualmente aplica-se para a versão 9.x do Cisco Unified Provisioning Manager.

As informações neste documento foram criadas a partir de dispositivos em um ambiente de laboratório específico. Todos os dispositivos usados neste original começaram com uma

configuração cancelada (do padrão). Se sua rede está viva, certifique-se de que você compreende o impacto potencial do comando any.

## Configurar

### 1. Permita o registro do DETALHE:

Log no abastecimento da Colaboração da prima de Cisco com o Shell Seguro (ssh) com as credenciais da **raiz**.

Incorpore este comando a fim ir ao diretório do script:

```
[root@PCP9 ~]# cd /opt/cupm/sep/ipt/bin
```

Mude o log em nível PARA DETALHAR:

```
[root@PCP9 bin]# bash ./changeloglevel.sh -level DETAIL
```

**Note:** O nível do log reverte de volta ao PADRÃO depois que uma repartição do server.

Note o selo de horas atual no server:

```
[root@PCP9 bin]# date
```

```
login as: root
root@10.127.231.30's password:
Last login: Thu Nov 20 15:14:23 2014
[root@PCP9 ~]#
[root@PCP9 ~]# cd /opt/cupm/sep/ipt/bin
[root@PCP9 bin]# bash ./changeloglevel.sh -level DETAIL
=====
changeloglevel.sh
Copyright (c) 2009 Cisco Systems, Inc. All Rights Reserved.
=====
-level
DETAIL
[root@PCP9 bin]# date
Sat Dec 6 12:52:44 IST 2014
```

### 2. Recreie o problema.

### 3. Gerencia um arquivo de ShowTech.

**Uso:**

```
bash ./showtech.sh -start <START_DATE> -end <END_DATE>
```

*<START\_DATE> start date from which to collect data (START\_DATE format:  
YYYY-MM-DD HH:MM)*  
*<END\_DATE> end date up to which to collect data (END\_DATE format:  
YYYY-MM-DD HH:MM)*

A fim recolher os arquivos de registro os mais recentes, o START\_DATE deve ser o valor obtido na **etapa 1d** menos 1 hora, e o END\_DATE deve ser especificado com um momento no futuro.

### **Exemplo:**

```
[root@PCP9 bin]# bash ./showtech.sh -start 2014-12-06 11:52:44 -end 2014-12-06  
15:00:00
```

```

[root@PCP9 bin]# bash ./showtech.sh -start 2014-12-06 12:52:44 -end 2014-12-06 15:00:00
-----
showtech.sh
-----
Copyright (c) 2011 Cisco Systems, Inc.
All rights reserved.
-----

SHOWTECH - Start (Start: Sat Dec 06 12:52:00 IST 2014 End: Sat Dec 06 15:00:00 IST 2014)
-----

Sat Dec 06 12:54:27 IST 2014 - Output Directory: /tmp/ShowTech-2014-12-06-125426
Sat Dec 06 12:54:27 IST 2014 - Collect CUPM data.
Sat Dec 06 12:54:27 IST 2014 - Copy properties files.
Sat Dec 06 12:54:27 IST 2014 - Copy license files.
Sat Dec 06 12:54:27 IST 2014 - Executing DB counts.
Sat Dec 06 12:54:27 IST 2014 - Collecting system properties.
Sat Dec 06 12:54:27 IST 2014 - Collect 'Patch' data.
Sat Dec 06 12:54:27 IST 2014 - Collect device & processor data.
Sat Dec 06 12:54:28 IST 2014 - Collect 'Domain' data.
Sat Dec 06 12:54:28 IST 2014 - Collect 'AAA' data.
Sat Dec 06 12:54:28 IST 2014 - Load Object Data (Class: AAAServer)
Sat Dec 06 12:54:29 IST 2014 - Collect Service Action Data
Sat Dec 06 12:54:29 IST 2014 - Collect Service Action Data - sql = SELECT uniqueid, packagena
me, actionname FROM niceinitialsa WHERE (status = '10002' OR (uniqueid IN (select distinct un
iqueid from nicesadata where (name = 'resultText') AND (value LIKE '%Result) = FAILURE%'))))
AND endedon BETWEEN '2014-12-06 12:52:00.0' AND '2014-12-06 15:00:00.0' ORDER BY uniqueid
Sat Dec 06 12:54:29 IST 2014 - Collect 'Order' data.
Sat Dec 06 12:54:29 IST 2014 - Collect Order Data - sql = SELECT ordernumber FROM tableorder
WHERE ((status = 'HOLD') OR (status = 'RELEASED') OR (status = 'INITIAL')) AND (orderdate BET
WEEN '2014-12-06 12:52:00.0' AND '2014-12-06 15:00:00.0' ) ORDER BY ordernumber
Sat Dec 06 12:54:29 IST 2014 - Collect log files.
Sat Dec 06 12:54:29 IST 2014 - Archiving CUPM log files...
Sat Dec 06 12:54:29 IST 2014 - Archiving JBoss log files...
Sat Dec 06 12:54:29 IST 2014 - Archiving PG log files...
Sat Dec 06 12:54:29 IST 2014 - Zipping output.

-----

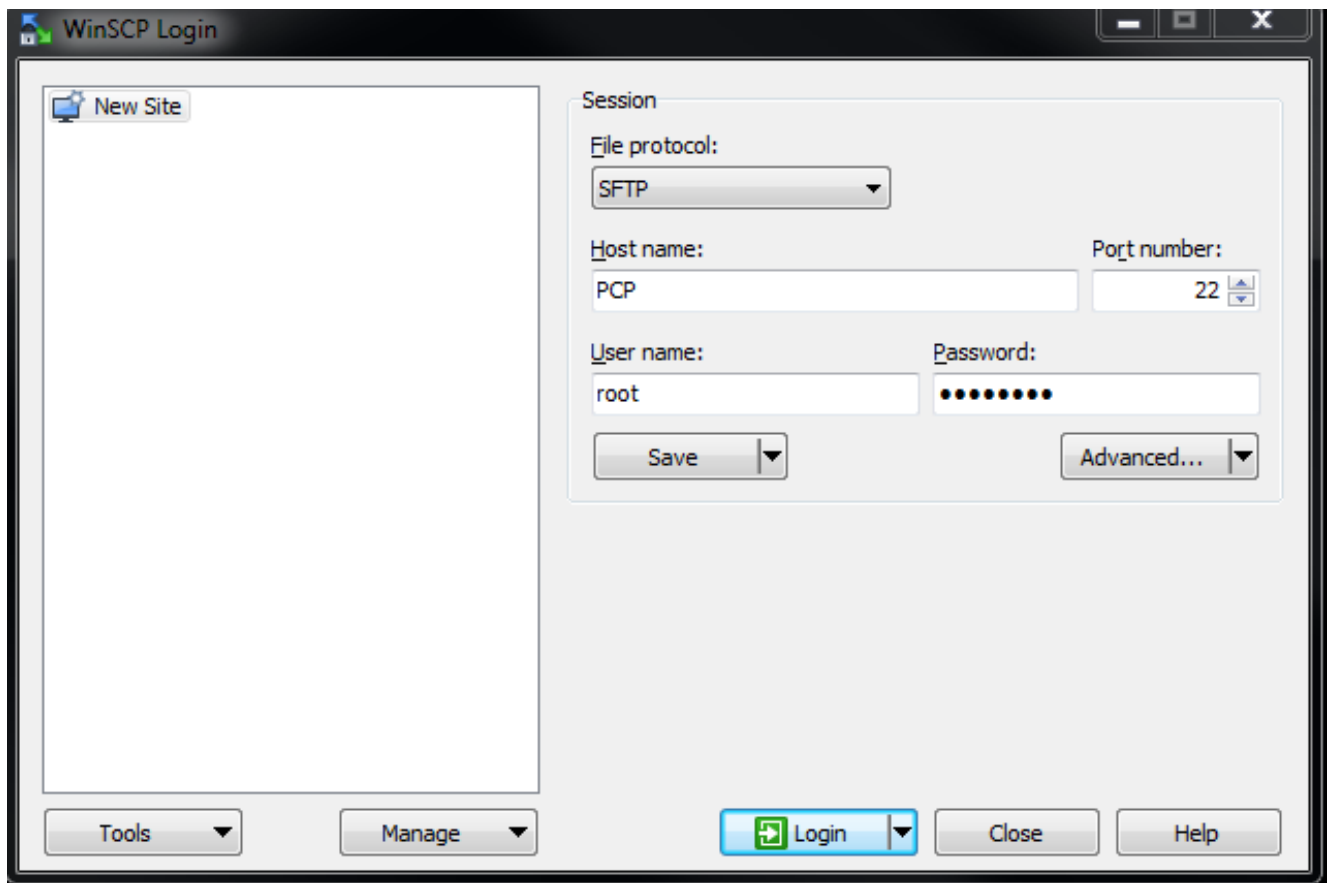
SHOWTECH - End

Data can be found in:
/tmp/ShowTech-2014-12-06-125426.zip
-----

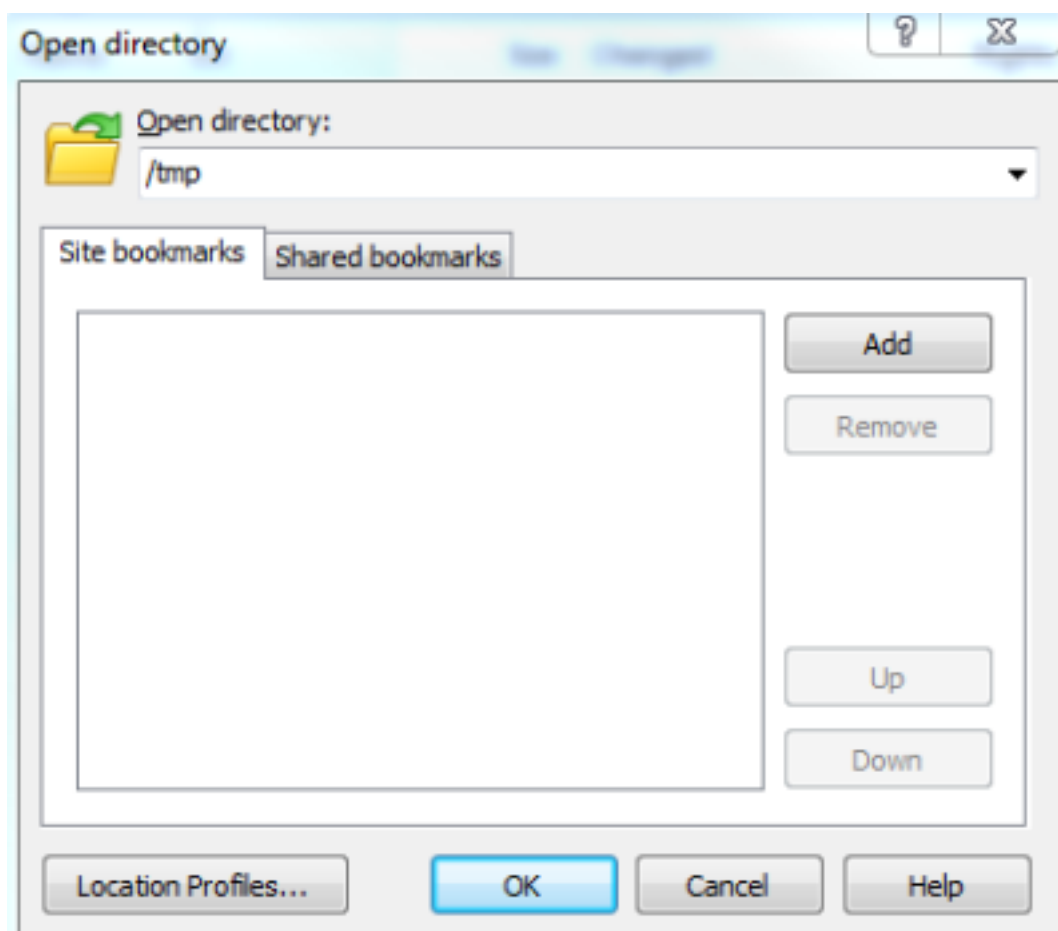
```

4. Recolha os logs do server:

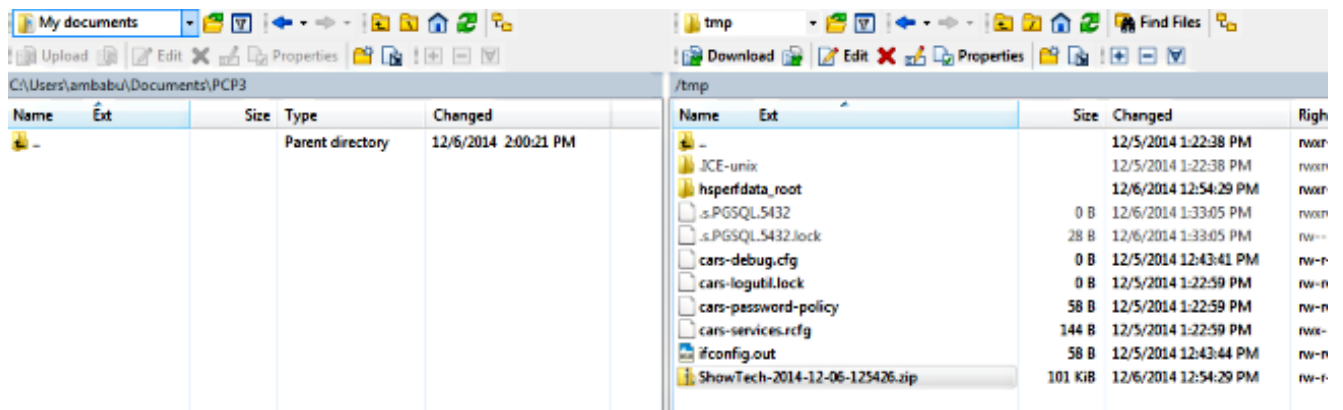
Log em WinSCP com credenciais da raiz:



Mude o diretório ao dobrador de /tmp no server:



Copie o arquivo zip de ShowTech do server a todo o lugar no PC:



**Note:** Assegure-se de que os arquivos e o diretório no server não estejam alterados.

Anexe o arquivo de ShowTech às notas de caso em uma ou outra opção da **transferência de arquivo pela rede do [gerente do caso de suporte](#)** ou envie-o através do email a um engenheiro de TAC da Cisco diretamente.

## Verificar

Não há atualmente nenhum procedimento de verificação disponível para esta configuração.

## Troubleshooting

A coleção de ShowTech é relativamente simples e as possibilidades da falha são raras. Se há algum edição ou erro, contacte o tac Cisco.