

Procedimento para criar o exemplo com os atendimentos API

Índice

[Introdução](#)

[Pré-requisitos](#)

[Requisitos](#)

[Componentes Utilizados](#)

[Crie a chave CCC API](#)

[Informações Relacionadas](#)

Introdução

Este documento descreve o procedimento para criar o exemplo em Cisco CloudCenter (CCC) com o uso de atendimentos da interface de programação de aplicativo (API).

Pré-requisitos

Requisitos

A Cisco recomenda que você tenha conhecimento destes tópicos:

- Relação de Linux
- Ambientes da máquina virtual
- Interface da linha de comando (CLI)

[Componentes Utilizados](#)

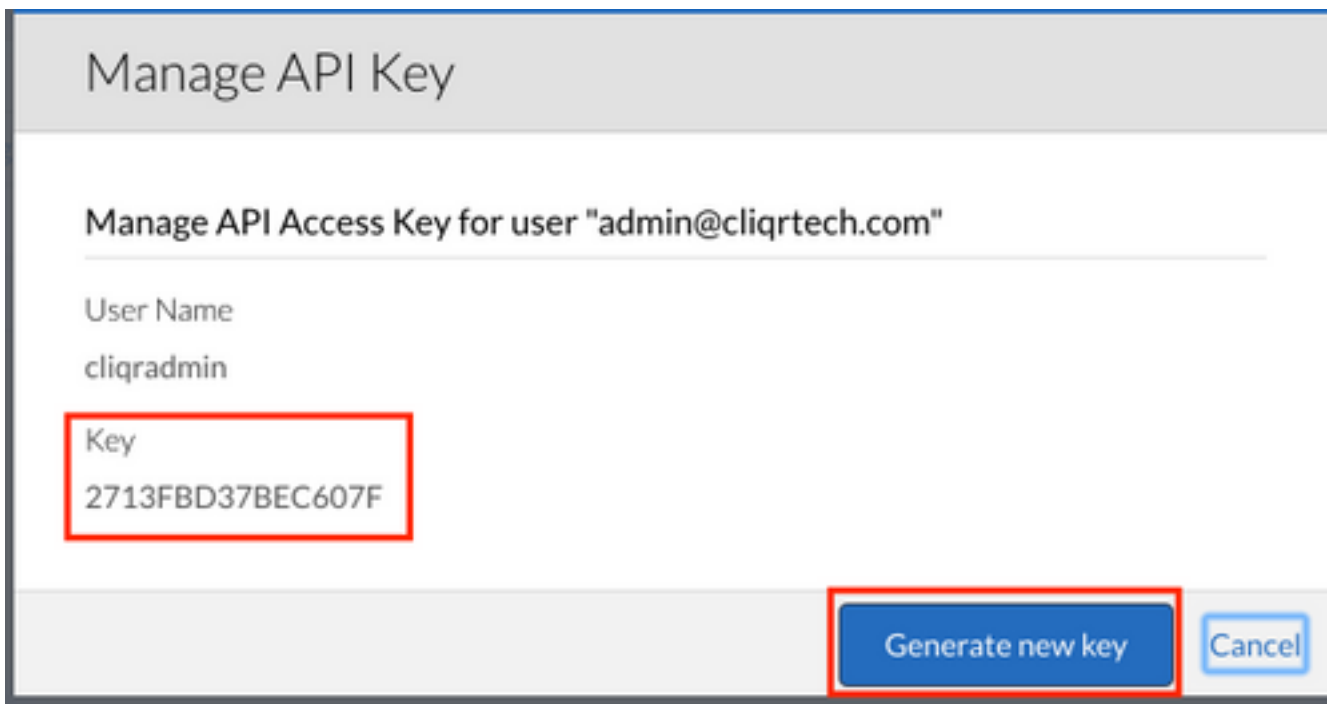
As informações neste documento são baseadas nestas versões de software:

- Versão de CCC 4.x
- Gerenciamento de CloudCenter (CCM)
- Controle a chave do acesso API

As informações neste documento foram criadas a partir de dispositivos em um ambiente de laboratório específico. Todos os dispositivos utilizados neste documento foram iniciados com uma configuração (padrão) inicial. Se seu sistema está vivo, certifique-se de que você compreende o impacto potencial do comando any.

Crie a chave CCC API

Etapa 1. Em CCM GUI, navegue a **Admin > usuários > controlam a chave API** (se o usuário não tem uma chave, gerenciem um novo).



Etapa 2. Copie a chave, salvo dentro um arquivo de texto, e clique o **cancelamento**.

Etapa 3. Crie um arquivo com a informação do exemplo, por exemplo, **api_instance.json**:

```
{
  "name": "m3.medium",
  "description": "General purpose (m3.medium)",
  "type": "m3.medium",
  "regionId": "1",
  "costPerHour": 0.07,
  "memorySize": 3840,
  "numOfCpus": 1,
  "numOfNics": 1,
  "localStorageCount": 1,
  "localStorageSize": 4,
  "supportsCuda": false,
  "supportsSsd": false,
  "supports32Bit": false,
  "supports64Bit": true,
  "supportsHardwareProvision": false
}
```

Etapa 4. Identifique sua região da nuvem **Admin > nuvem > região**:
<https://<hosts>/v1/tenants/1/clouds/1/regions/1/instanceTypes>

Nota: Substitua o <host> com seu endereço CCM.

Etapa 5. De seu CLI, onde o **arquivo api_instance.json** é encontrado, execute o comando:

```
curl -k -X POST -H "Accept: application/json" -H "Content-Type: application/json" \
-u cliqradmin:803D197EFFC9A527 "https://<host>/v1/tenants/1/clouds/1/regions/1/instanceTypes" \
--data @api_instances.json
```

Nota: Substitua o cliqradmin com seu usuário.
Substitua 803D197EFFC9A527 como sua chave.
Substitua api_isntaces.json com seu arquivo.
Substitua o <host> com seu endereço CCM.

Se tudo é aprovado, a saída do CLI olha como:

```
user$ curl -k -X POST -H "Accept: application/json" -H "Content-Type: application/json" -u cliqradmin:803D197EFFF9A527 "https://<hosts>0/v1/tenants/1/clouds/1/regions/1/instanceTypes" --data @api_instances.json
```

output

```
{ "id": "6", "resource": "https://10.31.127.20/v1/tenants/1/clouds/1/regions/1/instanceTypes/6", "name": "db.m2.xlarge", "description": "High-memory Extra Large DB Instance", "type": "db.m2.xlarge", "regionId": "1", "costPerHour": 0.555, "memorySize": 17100, "numOfCpus": 2, "numOfNics": 1, "localStorageCount": 0, "localStorageSize": 420, "supportsCuda": false, "supportsSsd": false, "supports32Bit": false, "supports64Bit": true, "supportsHardwareProvision": false }
```

Você tem um exemplo novo em seu CCM GUI:

Name	Instance Type	Price	Actions
db.m2.xlarge	db.m2.xlarge	\$0.555/hr	Edit Delete
m1.large	m1.large	\$0.175/hr	Edit Delete
c3.2xlarge	c3.2xlarge	\$0.42/hr	Edit Delete
c3.4xlarge	c3.4xlarge	\$0.84/hr	Edit Delete
cr1.8xlarge	cr1.8xlarge	\$3.5/hr	Edit Delete

Informações Relacionadas

- <http://docs.cloudcenter.cisco.com/display/40API/Create+Cloud+Instance+Type>
- [Suporte Técnico e Documentação - Cisco Systems](#)