

Identificar e Solucionar Problemas de Dispositivos Sem Fio no Inventário do Catalyst Center

Contents

[Introdução](#)

[Problemas conhecidos](#)

[Cenário 1. Capacidade de gerenciamento de dispositivos em status de erro interno.](#)

[Cenário 2. Capacidade de Gerenciamento de Dispositivos no status de Erro Interno devido a Erros de Restrição de BD.](#)

[Cenário 3. Capacidade de gerenciamento de dispositivos no erro de falha de conexão do Netconf.](#)

[Cenário 4. Capacidade de Gerenciamento de Dispositivos no status de Erro Interno devido a Erros RPC.](#)

[Cenário 5. Capacidade de gerenciamento de dispositivos no status de erro interno devido a qualquer outro erro.](#)

[Cenário 6. AP não descoberto/WLC associado incorreto.](#)

[Cenário 7. Problemas de integração do AP PnP.](#)

[Cenário 8. Atrasos de atualizações de AP devido a download de imagem de mais de 5 minutos.](#)

[Cenário 9. Status de AP obsoleto após o provisionamento.](#)

[Cenário 10. Falha na exclusão do AP.](#)

[Cenário 11. Falha na exclusão da WLC.](#)

[Cenário 12. Lentidão da IU de Inventário.](#)

Introdução

Este documento descreve procedimentos e diretrizes para Troubleshooting de problemas de inventário de dispositivos sem fio no Cisco Catalyst Center

Problemas conhecidos

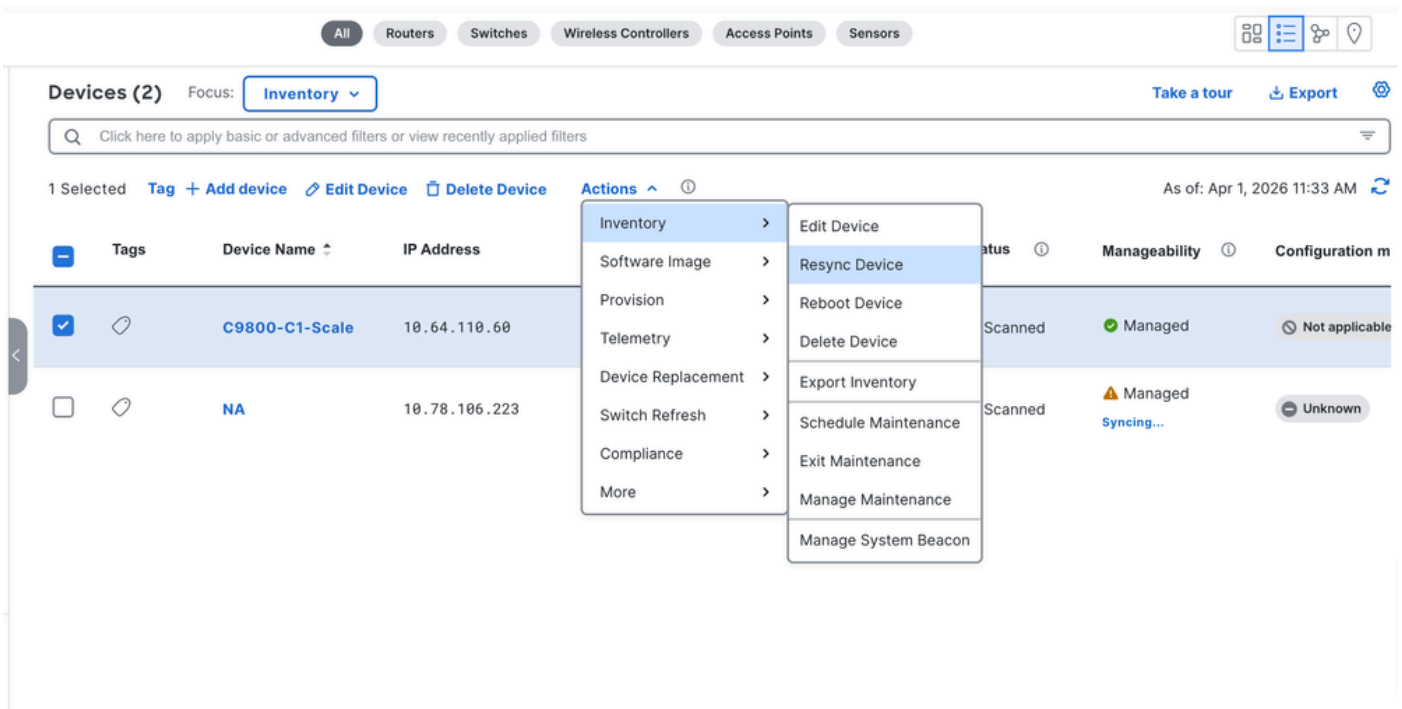
Cenário 1. Capacidade de gerenciamento de dispositivos em status de erro interno.

Sintoma:

Controlador sem fio no estado Erro interno.

Possível solução:

1. Execute uma resincronização manual a partir da página Inventário do Catalyst Center, selecione o dispositivo e, em seguida, selecione Ações > Inventário > Resincronizar dispositivo uma vez.



2. Aguarde a conclusão da sincronização.

3. Verificar novamente o status

Resultados esperados:

O dispositivo de rede retorna ao status Gerenciar.

Se não for corrigido:

Abra um caso TAC com estes detalhes: nome de host/IP do controlador, captura de tela de erro, carimbo de data/hora de resincronização, Pacote de suporte do Catalyst Center GUI Sobre ícone > Pacote de suporte > Criar pacote de suporte.

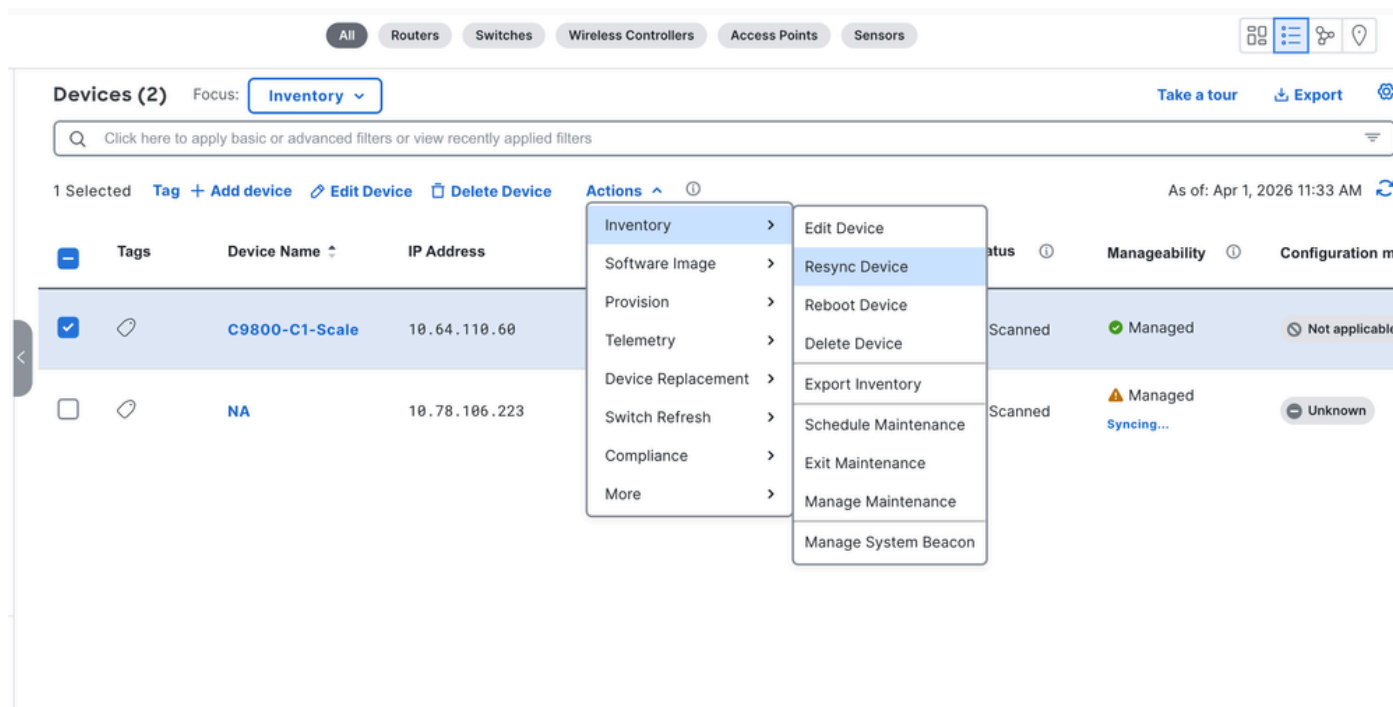
Cenário 2. Capacidade de Gerenciamento de Dispositivos no status de Erro Interno devido a Erros de Restrição de BD.

Sintoma:

O controlador sem fio mostra o estado Internal Error (Erro interno) como o Cenário 1 e os detalhes de Inventory Status (Status do inventário) mostram o comportamento Unknown/DB-constraint-like (Desconhecido/com restrições de BD) na primeira seção de Settings (Configurações) > System 360 > Log explorer > Inventory dashboard (Painel de inventário).

Possível solução:

1. Execute uma resincronização manual a partir da página Inventário do Catalyst Center, selecione o dispositivo e, em seguida, selecione Ações > Inventário > Resincronizar Dispositivo uma vez.



2. Aguarde a conclusão da sincronização.

3. Verificar novamente o status

Resultados esperados:

O dispositivo de rede retorna ao status Gerenciar.

Se não for corrigido:

Abra um caso TAC com estes detalhes: nome de host/IP do controlador, captura de tela de erro, carimbo de data/hora de ressincronização, Pacote de suporte do Catalyst Center GUI Sobre ícone > Pacote de suporte > Criar pacote de suporte.

O engenheiro do TAC deve coletar as tabelas de BD relacionadas à rede sem fio.

Cenário 3. Capacidade de gerenciamento de dispositivos no erro de falha de conexão do Netconf.

Sintoma:

A WLC mostra o erro de falha de conexão Netconf em Gerenciabilidade.

The screenshot shows the Cisco Catalyst Center interface for device inventory. The left sidebar lists 'DEVICE WORK ITEMS' such as 'Unreachable', 'Unassigned', and 'Failed Provision'. The main area displays a table of devices under the 'Inventory' focus. The table includes columns for 'Tags', 'Device Name', 'IP Address', 'Vendor', 'Reachability', 'EoX Status', and 'Manageability'. Two devices are shown: 'C9800-C1-Scale' (IP: 10.64.110.60) and 'EWLC-223.dns.com' (IP: 10.78.106.223). The second device is marked as 'Managed' with a 'Netconf Connection Failure' error.

Tags	Device Name	IP Address	Vendor	Reachability	EoX Status	Manageability
	C9800-C1-Scale	10.64.110.60	Cisco	Reachable	Not Scanned	Managed
	EWLC-223.dns.com	10.78.106.223	Cisco	Reachable	Not Scanned	Managed Netconf Connection Failure

Possível solução:

1. Verificar a acessibilidade do IP

```
-----  
venkchan@VENKCHAN-M-XXQ4 Code % ping 10.78.106.223  
PING 10.78.106.223 (10.78.106.223): 56 data bytes  
64 bytes from 10.78.106.223: icmp_seq=0 ttl=246 time=21.163 ms  
64 bytes from 10.78.106.223: icmp_seq=1 ttl=246 time=59.802 ms  
64 bytes from 10.78.106.223: icmp_seq=2 ttl=246 time=6.260 ms  
-----
```

2. Verificar se o NETCONF está habilitado + porta aberta

```

<capability>urn:ietf:params:xml:ns:yang:smv2:CISCO-IPMROUTE-MIB?module=CISCO-IPMROUTE-MIB&revision=2005-03-07/</capability>
<capability>urn:ietf:params:xml:ns:yang:smv2:CISCO-IPSEC-FLOW-MONITOR-MIB?module=CISCO-IPSEC-FLOW-MONITOR-MIB&revision=2007-10-24/</capability>
<capability>urn:ietf:params:xml:ns:yang:smv2:CISCO-IPSEC-MIB?module=CISCO-IPSEC-MIB&revision=2000-08-07/</capability>
<capability>urn:ietf:params:xml:ns:yang:smv2:CISCO-IPSEC-POLICY-MAP-MIB?module=CISCO-IPSEC-POLICY-MAP-MIB&revision=2000-08-17/</capability>
<capability>urn:ietf:params:xml:ns:yang:smv2:CISCO-IPSLA-AUTOMEASURE-MIB?module=CISCO-IPSLA-AUTOMEASURE-MIB&revision=2007-06-13/</capability>
<capability>urn:ietf:params:xml:ns:yang:smv2:CISCO-IPSLA-ECHO-MIB?module=CISCO-IPSLA-ECHO-MIB&revision=2007-08-16/</capability>
<capability>urn:ietf:params:xml:ns:yang:smv2:CISCO-IPSLA-JITTER-MIB?module=CISCO-IPSLA-JITTER-MIB&revision=2007-07-24/</capability>
<capability>urn:ietf:params:xml:ns:yang:smv2:CISCO-IPSLA-TC-MIB?module=CISCO-IPSLA-TC-MIB&revision=2007-03-23/</capability>
<capability>urn:ietf:params:xml:ns:yang:smv2:CISCO-LICENSE-MGMT-MIB?module=CISCO-LICENSE-MGMT-MIB&revision=2012-04-19/</capability>
<capability>urn:ietf:params:xml:ns:yang:smv2:CISCO-MEDIA-GATEWAY-MIB?module=CISCO-MEDIA-GATEWAY-MIB&revision=2009-02-25/</capability>
<capability>urn:ietf:params:xml:ns:yang:smv2:CISCO-MPLS-LSR-EXT-STD-MIB?module=CISCO-MPLS-LSR-EXT-STD-MIB&revision=2012-04-30/</capability>
<capability>urn:ietf:params:xml:ns:yang:smv2:CISCO-MPLS-TC-EXT-STD-MIB?module=CISCO-MPLS-TC-EXT-STD-MIB&revision=2012-02-22/</capability>
<capability>urn:ietf:params:xml:ns:yang:smv2:CISCO-NBAR-PROTOCOL-DISCOVERY-MIB?module=CISCO-NBAR-PROTOCOL-DISCOVERY-MIB&revision=2002-08-16/</capability>
<capability>urn:ietf:params:xml:ns:yang:smv2:CISCO-NETSYNC-MIB?module=CISCO-NETSYNC-MIB&revision=2010-10-15/</capability>
<capability>urn:ietf:params:xml:ns:yang:smv2:CISCO-NTP-MIB?module=CISCO-NTP-MIB&revision=2006-07-31/</capability>
<capability>urn:ietf:params:xml:ns:yang:smv2:CISCO-PIM-MIB?module=CISCO-PIM-MIB&revision=2000-11-02/</capability>
<capability>urn:ietf:params:xml:ns:yang:smv2:CISCO-PING-MIB?module=CISCO-PING-MIB&revision=2001-08-28/</capability>
<capability>urn:ietf:params:xml:ns:yang:smv2:CISCO-PROCESS-MIB?module=CISCO-PROCESS-MIB&revision=2011-06-23/</capability>
<capability>urn:ietf:params:xml:ns:yang:smv2:CISCO-PRODUCTS-MIB?module=CISCO-PRODUCTS-MIB&revision=2014-11-06/</capability>
<capability>urn:ietf:params:xml:ns:yang:smv2:CISCO-PTP-MIB?module=CISCO-PTP-MIB&revision=2011-01-28/</capability>
<capability>urn:ietf:params:xml:ns:yang:smv2:CISCO-QOS-PIB-MIB?module=CISCO-QOS-PIB-MIB&revision=2007-08-29/</capability>
<capability>urn:ietf:params:xml:ns:yang:smv2:CISCO-RADIUS-EXT-MIB?module=CISCO-RADIUS-EXT-MIB&revision=2010-05-25/</capability>
<capability>urn:ietf:params:xml:ns:yang:smv2:CISCO-RF-MIB?module=CISCO-RF-MIB&revision=2023-07-13/</capability>
<capability>urn:ietf:params:xml:ns:yang:smv2:CISCO-RTTMON-MIB?module=CISCO-RTTMON-MIB&revision=2012-08-16/</capability>
<capability>urn:ietf:params:xml:ns:yang:smv2:CISCO-RTTMON-TC-MIB?module=CISCO-RTTMON-TC-MIB&revision=2012-05-25/</capability>
<capability>urn:ietf:params:xml:ns:yang:smv2:CISCO-SESS-BORDER-CTRLR-CALL-STATS-MIB?module=CISCO-SESS-BORDER-CTRLR-CALL-STATS-MIB&revision=2010-09-03/</capability>
<capability>urn:ietf:params:xml:ns:yang:smv2:CISCO-SESS-BORDER-CTRLR-STATS-MIB?module=CISCO-SESS-BORDER-CTRLR-STATS-MIB&revision=2010-09-15/</capability>
<capability>urn:ietf:params:xml:ns:yang:smv2:CISCO-SIP-UA-MIB?module=CISCO-SIP-UA-MIB&revision=2004-02-19/</capability>
<capability>urn:ietf:params:xml:ns:yang:smv2:CISCO-SMI?module=CISCO-SMI&revision=2012-08-29/</capability>
<capability>urn:ietf:params:xml:ns:yang:smv2:CISCO-SONET-MIB?module=CISCO-SONET-MIB&revision=2003-03-07/</capability>
<capability>urn:ietf:params:xml:ns:yang:smv2:CISCO-ST-TC?module=CISCO-ST-TC&revision=2012-08-08/</capability>
<capability>urn:ietf:params:xml:ns:yang:smv2:CISCO-STP-EXTENSIONS-MIB?module=CISCO-STP-EXTENSIONS-MIB&revision=2013-03-07/</capability>
<capability>urn:ietf:params:xml:ns:yang:smv2:CISCO-SUBSCRIBER-IDENTITY-TC-MIB?module=CISCO-SUBSCRIBER-IDENTITY-TC-MIB&revision=2011-12-23/</capability>
<capability>urn:ietf:params:xml:ns:yang:smv2:CISCO-SUBSCRIBER-SESSION-MIB?module=CISCO-SUBSCRIBER-SESSION-MIB&revision=2012-08-08/</capability>
<capability>urn:ietf:params:xml:ns:yang:smv2:CISCO-SUBSCRIBER-SESSION-TC-MIB?module=CISCO-SUBSCRIBER-SESSION-TC-MIB&revision=2012-01-27/</capability>
<capability>urn:ietf:params:xml:ns:yang:smv2:CISCO-SYSLOG-MIB?module=CISCO-SYSLOG-MIB&revision=2005-12-03/</capability>
<capability>urn:ietf:params:xml:ns:yang:smv2:CISCO-TAP2-MIB?module=CISCO-TAP2-MIB&revision=2009-11-06/</capability>
<capability>urn:ietf:params:xml:ns:yang:smv2:CISCO-TC?module=CISCO-TC&revision=2011-11-11/</capability>
<capability>urn:ietf:params:xml:ns:yang:smv2:CISCO-USE-MIB?module=CISCO-USE-MIB&revision=2010-11-29/</capability>
<capability>urn:ietf:params:xml:ns:yang:smv2:CISCO-UNIFIED-FIREWALL-MIB?module=CISCO-UNIFIED-FIREWALL-MIB&revision=2005-09-22/</capability>
<capability>urn:ietf:params:xml:ns:yang:smv2:CISCO-VLAN-IFTABLE-RELATIONSHIP-MIB?module=CISCO-VLAN-IFTABLE-RELATIONSHIP-MIB&revision=2013-07-15/</capability>
<capability>urn:ietf:params:xml:ns:yang:smv2:CISCO-VLAN-MEMBERSHIP-MIB?module=CISCO-VLAN-MEMBERSHIP-MIB&revision=2007-12-14/</capability>
<capability>urn:ietf:params:xml:ns:yang:smv2:CISCO-VOICE-COMMON-DIAL-CONTROL-MIB?module=CISCO-VOICE-COMMON-DIAL-CONTROL-MIB&revision=2010-06-30/</capability>
<capability>urn:ietf:params:xml:ns:yang:smv2:CISCO-VOICE-DIAL-CONTROL-MIB?module=CISCO-VOICE-DIAL-CONTROL-MIB&revision=2012-05-15/</capability>
<capability>urn:ietf:params:xml:ns:yang:smv2:CISCO-VOICE-DNIS-MIB?module=CISCO-VOICE-DNIS-MIB&revision=2002-05-01/</capability>
<capability>urn:ietf:params:xml:ns:yang:smv2:CISCO-VPDN-MGMT-MIB?module=CISCO-VPDN-MGMT-MIB&revision=2009-06-16/</capability>
<capability>urn:ietf:params:xml:ns:yang:smv2:CISCO-VTP-MIB?module=CISCO-VTP-MIB&revision=2013-10-14/</capability>
<capability>urn:ietf:params:xml:ns:yang:smv2:DIAL-CONTROL-MIB?module=DIAL-CONTROL-MIB&revision=1996-09-23/</capability>
<capability>urn:ietf:params:xml:ns:yang:smv2:DIFFSERV-DSCP-TC?module=DIFFSERV-DSCP-TC&revision=2002-05-09/</capability>
<capability>urn:ietf:params:xml:ns:yang:smv2:DIFFSERV-MIB?module=DIFFSERV-MIB&revision=2002-02-07/</capability>
<capability>urn:ietf:params:xml:ns:yang:smv2:DISMAN-EVENT-MIB?module=DISMAN-EVENT-MIB&revision=2000-10-16/</capability>
<capability>urn:ietf:params:xml:ns:yang:smv2:DISMAN-EXPRESSION-MIB?module=DISMAN-EXPRESSION-MIB&revision=2000-10-16/</capability>
<capability>urn:ietf:params:xml:ns:yang:smv2:DRAFT-MSDP-MIB?module=DRAFT-MSDP-MIB&revision=1999-12-16/</capability>
<capability>urn:ietf:params:xml:ns:yang:smv2:DS1-MIB?module=DS1-MIB&revision=1998-08-01/</capability>
<capability>urn:ietf:params:xml:ns:yang:smv2:DS3-MIB?module=DS3-MIB&revision=1998-08-01/</capability>
<capability>urn:ietf:params:xml:ns:yang:smv2:ENTITY-MIB?module=ENTITY-MIB&revision=2005-08-10/</capability>
<capability>urn:ietf:params:xml:ns:yang:smv2:ENTITY-SENSOR-MIB?module=ENTITY-SENSOR-MIB&revision=2002-12-16/</capability>
<capability>urn:ietf:params:xml:ns:yang:smv2:ENTITY-STATE-MIB?module=ENTITY-STATE-MIB&revision=2005-11-22/</capability>
<capability>urn:ietf:params:xml:ns:yang:smv2:ENTITY-STATE-TC-MIB?module=ENTITY-STATE-TC-MIB&revision=2005-11-22/</capability>
<capability>urn:ietf:params:xml:ns:yang:smv2:ETHER-WIS?module=ETHER-WIS&revision=2003-09-19/</capability>
<capability>urn:ietf:params:xml:ns:yang:smv2:EXPRESSION-MIB?module=EXPRESSION-MIB&revision=2005-11-24/</capability>
<capability>urn:ietf:params:xml:ns:yang:smv2:Etherlike-MIB?module=Etherlike-MIB&revision=2003-09-19/</capability>
<capability>urn:ietf:params:xml:ns:yang:smv2:FRAME-RELAY-DTE-MIB?module=FRAME-RELAY-DTE-MIB&revision=1997-05-01/</capability>
<capability>urn:ietf:params:xml:ns:yang:smv2:HCNM-TC?module=HCNM-TC&revision=2000-06-05/</capability>
<capability>urn:ietf:params:xml:ns:yang:smv2:IANA-ADDRESS-FAMILY-NUMBERS-MIB?module=IANA-ADDRESS-FAMILY-NUMBERS-MIB&revision=2000-09-08/</capability>
<capability>urn:ietf:params:xml:ns:yang:smv2:IANA-RPROTO-MIB?module=IANA-RPROTO-MIB&revision=2000-09-26/</capability>
<capability>urn:ietf:params:xml:ns:yang:smv2:IANAIfType-MIB?module=IANAIfType-MIB&revision=2006-03-31/</capability>
<capability>urn:ietf:params:xml:ns:yang:smv2:IEEE8021-TC-MIB?module=IEEE8021-TC-MIB&revision=2008-10-15/</capability>
<capability>urn:ietf:params:xml:ns:yang:smv2:IF-MIB?module=IF-MIB&revision=2000-06-14/</capability>
<capability>urn:ietf:params:xml:ns:yang:smv2:IGMP-STD-MIB?module=IGMP-STD-MIB&revision=2000-09-28/</capability>
<capability>urn:ietf:params:xml:ns:yang:smv2:INET-ADDRESS-MIB?module=INET-ADDRESS-MIB&revision=2005-02-04/</capability>
<capability>urn:ietf:params:xml:ns:yang:smv2:INT-SERV-MIB?module=INT-SERV-MIB&revision=1997-10-03/</capability>
<capability>urn:ietf:params:xml:ns:yang:smv2:INTEGRATED-SERVICES-MIB?module=INTEGRATED-SERVICES-MIB&revision=1995-11-03/</capability>
<capability>urn:ietf:params:xml:ns:yang:smv2:IP-FORWARD-MIB?module=IP-FORWARD-MIB&revision=1996-09-19/</capability>
<capability>urn:ietf:params:xml:ns:yang:smv2:IP-MIB?module=IP-MIB&revision=2006-02-02/</capability>
<capability>urn:ietf:params:xml:ns:yang:smv2:IPMROUTE-STD-MIB?module=IPMROUTE-STD-MIB&revision=2000-09-22/</capability>
<capability>urn:ietf:params:xml:ns:yang:smv2:IPV6-FLOW-LABEL-MIB?module=IPV6-FLOW-LABEL-MIB&revision=2003-08-28/</capability>
<capability>urn:ietf:params:xml:ns:yang:smv2:LDP-MIB?module=LDP-MIB&revision=2000-06-05/</capability>
<capability>urn:ietf:params:xml:ns:yang:smv2:MPLS-L3VPN-STD-MIB?module=MPLS-L3VPN-STD-MIB&revision=2006-01-23/</capability>
<capability>urn:ietf:params:xml:ns:yang:smv2:MPLS-LDP-GENERIC-STD-MIB?module=MPLS-LDP-GENERIC-STD-MIB&revision=2004-06-03/</capability>
<capability>urn:ietf:params:xml:ns:yang:smv2:MPLS-LDP-STD-MIB?module=MPLS-LDP-STD-MIB&revision=2004-06-03/</capability>
<capability>urn:ietf:params:xml:ns:yang:smv2:MPLS-LSR-STD-MIB?module=MPLS-LSR-STD-MIB&revision=2004-06-03/</capability>
<capability>urn:ietf:params:xml:ns:yang:smv2:MPLS-TC-MIB?module=MPLS-TC-MIB&revision=2001-01-04/</capability>
<capability>urn:ietf:params:xml:ns:yang:smv2:MPLS-TC-STD-MIB?module=MPLS-TC-STD-MIB&revision=2004-06-03/</capability>
<capability>urn:ietf:params:xml:ns:yang:smv2:MPLS-TE-STD-MIB?module=MPLS-TE-STD-MIB&revision=2004-06-03/</capability>
<capability>urn:ietf:params:xml:ns:yang:smv2:MPLS-VPN-MIB?module=MPLS-VPN-MIB&revision=2001-10-15/</capability>
<capability>urn:ietf:params:xml:ns:yang:smv2:NHRP-MIB?module=NHRP-MIB&revision=1999-08-26/</capability>
<capability>urn:ietf:params:xml:ns:yang:smv2:NOTIFICATION-LOG-MIB?module=NOTIFICATION-LOG-MIB&revision=2000-11-27/</capability>
<capability>urn:ietf:params:xml:ns:yang:smv2:P-BRIDGE-MIB?module=P-BRIDGE-MIB&revision=2000-01-09/</capability>
<capability>urn:ietf:params:xml:ns:yang:smv2:PIM-MIB?module=PIM-MIB&revision=2000-09-28/</capability>
<capability>urn:ietf:params:xml:ns:yang:smv2:PerFHist-TC-MIB?module=PerFHist-TC-MIB&revision=1998-11-07/</capability>
<capability>urn:ietf:params:xml:ns:yang:smv2:P-BRIDGE-MIB?module=P-BRIDGE-MIB&revision=2000-01-09/</capability>
<capability>urn:ietf:params:xml:ns:yang:smv2:RFC-1212?module=RFC-1212/</capability>
<capability>urn:ietf:params:xml:ns:yang:smv2:RFC-1215?module=RFC-1215/</capability>
<capability>urn:ietf:params:xml:ns:yang:smv2:RFC1155-SMI?module=RFC1155-SMI/</capability>
<capability>urn:ietf:params:xml:ns:yang:smv2:RFC1213-MIB?module=RFC1213-MIB/</capability>
<capability>urn:ietf:params:xml:ns:yang:smv2:RFC1315-MIB?module=RFC1315-MIB/</capability>
<capability>urn:ietf:params:xml:ns:yang:smv2:RMON-MIB?module=RMON-MIB&revision=2000-05-11/</capability>
<capability>urn:ietf:params:xml:ns:yang:smv2:RMON2-MIB?module=RMON2-MIB&revision=1996-05-27/</capability>
<capability>urn:ietf:params:xml:ns:yang:smv2:RSVP-MIB?module=RSVP-MIB&revision=1998-08-25/</capability>
<capability>urn:ietf:params:xml:ns:yang:smv2:SNMP-FRAMEWORK-MIB?module=SNMP-FRAMEWORK-MIB&revision=2002-10-14/</capability>
<capability>urn:ietf:params:xml:ns:yang:smv2:SNMP-PROXY-MIB?module=SNMP-PROXY-MIB&revision=2002-10-14/</capability>
<capability>urn:ietf:params:xml:ns:yang:smv2:SNMP-TARGET-MIB?module=SNMP-TARGET-MIB&revision=1998-08-04/</capability>
<capability>urn:ietf:params:xml:ns:yang:smv2:SNMPv2-MIB?module=SNMPv2-MIB&revision=2002-10-16/</capability>
<capability>urn:ietf:params:xml:ns:yang:smv2:SNMPv2-TC?module=SNMPv2-TC/</capability>
<capability>urn:ietf:params:xml:ns:yang:smv2:SONET-MIB?module=SONET-MIB&revision=2003-08-11/</capability>
<capability>urn:ietf:params:xml:ns:yang:smv2:TCP-MIB?module=TCP-MIB&revision=2005-02-18/</capability>
<capability>urn:ietf:params:xml:ns:yang:smv2:TOKEN-RING-RMON-MIB?module=TOKEN-RING-RMON-MIB/</capability>
<capability>urn:ietf:params:xml:ns:yang:smv2:TOKENRING-MIB?module=TOKENRING-MIB&revision=1994-10-23/</capability>
<capability>urn:ietf:params:xml:ns:yang:smv2:TUNNEL-MIB?module=TUNNEL-MIB&revision=2005-05-16/</capability>
<capability>urn:ietf:params:xml:ns:yang:smv2:UDP-MIB?module=UDP-MIB&revision=2005-05-20/</capability>
<capability>urn:ietf:params:xml:ns:yang:smv2:VPN-TC-STD-MIB?module=VPN-TC-STD-MIB&revision=2005-11-15/</capability>
</capabilities>
urn:ietf:params:netconf:capability:notification:1.1
</capability>
</capabilities>
<session-id>1122</session-id></hello>]]]]

```

3. Validar sessão direta do NETCONF

```
<capability>urn:ietf:params:xml:ns:yang:smiv2:RMON2-MIB?module=RMON2-MIB&revision=1996-05-27</capability>
<capability>urn:ietf:params:xml:ns:yang:smiv2:RSVP-MIB?module=RSVP-MIB&revision=1998-08-25</capability>
<capability>urn:ietf:params:xml:ns:yang:smiv2:SNMP-FRAMEWORK-MIB?module=SNMP-FRAMEWORK-MIB&revision=2002-10-14</capability>
<capability>urn:ietf:params:xml:ns:yang:smiv2:SNMP-PROXY-MIB?module=SNMP-PROXY-MIB&revision=2002-10-14</capability>
<capability>urn:ietf:params:xml:ns:yang:smiv2:SNMP-TARGET-MIB?module=SNMP-TARGET-MIB&revision=1998-08-04</capability>
<capability>urn:ietf:params:xml:ns:yang:smiv2:SNMPv2-MIB?module=SNMPv2-MIB&revision=2002-10-16</capability>
<capability>urn:ietf:params:xml:ns:yang:smiv2:SNMPv2-TC?module=SNMPv2-TC</capability>
<capability>urn:ietf:params:xml:ns:yang:smiv2:SONET-MIB?module=SONET-MIB&revision=2003-08-11</capability>
<capability>urn:ietf:params:xml:ns:yang:smiv2:TCP-MIB?module=TCP-MIB&revision=2005-02-18</capability>
<capability>urn:ietf:params:xml:ns:yang:smiv2:TOKEN-RING-RMON-MIB?module=TOKEN-RING-RMON-MIB</capability>
<capability>urn:ietf:params:xml:ns:yang:smiv2:TOKENRING-MIB?module=TOKENRING-MIB&revision=1994-10-23</capability>
<capability>urn:ietf:params:xml:ns:yang:smiv2:TUNNEL-MIB?module=TUNNEL-MIB&revision=2005-05-16</capability>
<capability>urn:ietf:params:xml:ns:yang:smiv2:UDP-MIB?module=UDP-MIB&revision=2005-05-20</capability>
<capability>urn:ietf:params:xml:ns:yang:smiv2:VPN-TC-STD-MIB?module=VPN-TC-STD-MIB&revision=2005-11-15</capability>
<capability>
  urn:ietf:params:netconf:capability:notification:1.1
</capability>
</capabilities>
<session-id>1116</session-id></hello>]]>]]>^CConnection to 10.78.106.223 closed.
venkchan@VENKCHAN-M-XXQ4 Code % ssh -p 830 admin@10.78.106.223
```

Resultados esperados:

Atualizações de status e de conectividade validadas.

Se não for corrigido:

Abra um caso no TAC caso o NETCONF direto falhe ou se o NETCONF direto for aprovado, mas a IU ainda mostra a falha.

Engenheiro TAC para coletar detalhes do controlador, resultado do teste NETCONF, captura de tela da interface do usuário e logs de depuração de inventário.

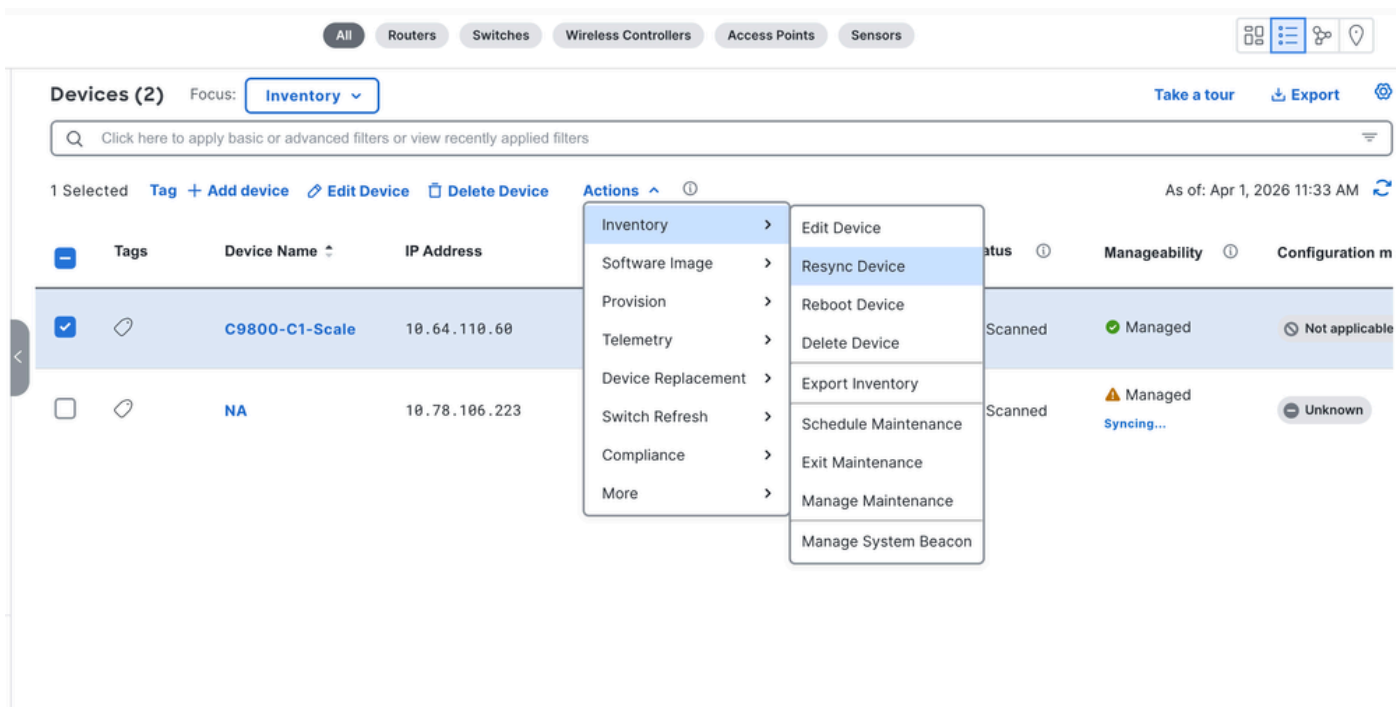
Cenário 4. Capacidade de Gerenciamento de Dispositivos no status de Erro Interno devido a Erros RPC.

Sintoma:

O controlador sem fio mostra o estado Internal Error (Erro interno) como o Cenário 1 e os detalhes de Inventory Status (Status do inventário) mostram erros RPC na primeira seção de Settings (Configurações) > System 360 > Log explorer (Explorador de logs) > Inventory dashboard (Painel de inventário).

Possível solução:

1. Execute uma resincronização manual a partir da página Inventário do Catalyst Center, selecione o dispositivo e, em seguida, selecione Ações > Inventário > Resincronizar Dispositivo uma vez.



2. Aguarde a conclusão da sincronização.

3. Verificar novamente o status

Resultados esperados:

O dispositivo de rede retorna ao status Gerenciar.

Se não for corrigido:

Abra um caso TAC com estes detalhes: nome de host/IP do controlador, captura de tela de erro, carimbo de data/hora de ressincronização, Pacote de suporte do Catalyst Center GUI Sobre ícone > Pacote de suporte > Criar pacote de suporte.

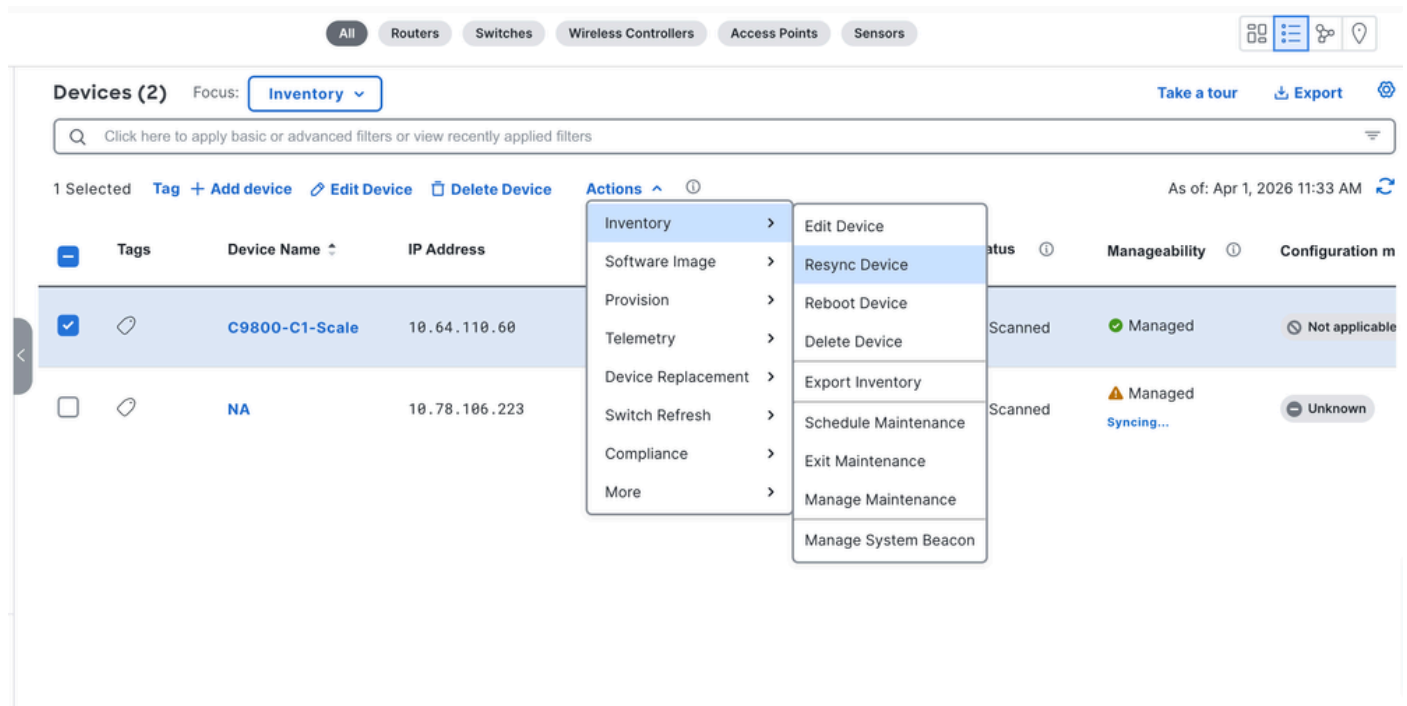
Cenário 5. Capacidade de gerenciamento de dispositivos no status de erro interno devido a qualquer outro erro.

Sintoma:

O controlador sem fio mostra o estado Internal Error como Cenário 1 e não há nenhum erro específico.

Possível solução:

1. Execute uma resincronização manual a partir da página Inventário do Catalyst Center, selecione o dispositivo e, em seguida, selecione Ações > Inventário > Resincronizar Dispositivo uma vez.



2. Aguarde a conclusão da sincronização.

3. Verificar novamente o status

Resultados esperados:

O dispositivo de rede retorna ao status Gerenciar.

Se não for corrigido:

Abra um caso TAC com estes detalhes: nome de host/IP do controlador, captura de tela de erro, carimbo de data/hora de resincronização, Pacote de suporte do Catalyst Center GUI Sobre ícone > Pacote de suporte > Criar pacote de suporte.

Cenário 6. AP não descoberto/WLC associado incorreto.

Sintoma:

Os APs não são mostrados no Inventário do Catalyst Center depois que você os adicionou a uma WLC gerenciada.

Possível solução:

1. Verifique se o AP está presente na CLI da WLC com o comando show ap summary.

```
EWLC-223#show ap sum
EWLC-223#show ap summary
Number of APs: 4
```

CC = Country Code
RD = Regulatory Domain

AP Name	Slots	AP Model	Ethernet MAC	Radio MAC	CC	RD	IP Address	State	Location
AP3C41.0EFE.4BE8	3	C9130AXE-D	3c41.0efe.4be8	1416.9d2f.f168	US	-D	9.33.11.207	Registered	default location
Venkchan-AP5F32C	2	C9105AXI-B	5c71.0dec.f32c	3c41.0e3a.c968	US	-B	9.33.11.253	Registered	default location
APE44E.2D2E.55D8	3	C9130AXI-D	e44e.2d2e.55d8	889c.ad23.a7c8	US	-D	9.33.11.205	Registered	default location
Inventory-626C	3	C9130AXI-D	1806.edb4.626c	889c.adb4.f388	IN	-D	9.33.11.241	Registered	default location

2. Compare com a página Inventário do Catalyst Center.

The screenshot shows the Cisco Catalyst Center interface. The main view displays a list of devices under the 'Access Points' category. The list includes columns for Tags, Device Name, IP Address, Vendor, and Reachability. A terminal window is open, showing the output of the 'show ap summary' command, which matches the table shown in the previous step. The terminal output lists APs such as AP3C41.0EFE.4BE8, Venkchan-AP5F32C, APE44E.2D2E.55D8, and Inventory-626C, along with their respective slots, models, MAC addresses, radio MAC addresses, country codes, regulatory domains, and IP addresses.

3. Aguarde um ciclo de sincronização de AP.

4. Verifique novamente o mapeamento.

Resultados esperados:

O status do AP e o alinhamento da WLC associada.

Se não for corrigido:

Abra um caso TAC com estes detalhes: Nome do AP, endereço MAC do AP, detalhes do WLC, carimbo de data/hora do evento, Pacote de suporte do Catalyst Center GUI Sobre o ícone > Pacote de suporte > Criar pacote de suporte.

Cenário 7. Problemas de integração do AP PnP.

Sintoma:

A integração do AP PnP falha ou está incompleta.

Possível solução:

1. Validar que o fluxo de trabalho PnP foi concluído com êxito.
2. Repita a validação de integração uma vez.

Resultados esperados:

A integração de dispositivo/PA é concluída.

Se não for corrigido:

Abra um caso TAC com estes detalhes: Registros de trabalho PnP, Número de série AP, Carimbo de data/hora de onboarding, Pacote de suporte do Catalyst Center GUI Sobre o ícone > Pacote de suporte > Criar pacote de suporte.

Cenário 8. Atrasos de atualizações de AP devido ao download de imagens superiores a 5 minutos.

Sintoma:

A descoberta de AP é atrasada se houver suspeita de download da imagem.

Possível solução:

1. Verifique o tempo de junção do AP no controlador.
2. Confirmar download de imagem prolongado.
3. Verifique as restrições relacionadas ao CAPWAP.

Resultados esperados:

O status do AP e o alinhamento da WLC associada.

Se não for corrigido:

Abra um caso TAC com estes detalhes: Carimbos de data/hora de ingresso no AP, evidência do controlador de atraso no download da imagem, Pacote de suporte do Catalyst Center GUI Sobre ícone > Pacote de suporte > Criar pacote de suporte.

Cenário 9. Status de AP obsoleto após o provisionamento.

Sintoma:

O trabalho de provisionamento para um AP está em um estado diferente de concluído.

Possível solução:

1. Confirme se o fluxo de trabalho de provisionamento de AP foi bem-sucedido.
2. Atualizar página AP/Inventário.
3. Dispare uma sincronização/atualização manual.

Resultados esperados:

Os campos AP são atualizados corretamente.

Se não for corrigido:

Abra um caso TAC com estes detalhes: ID da tarefa de provisionamento, detalhes do AP, campos ausentes, carimbos de data/hora, capturas de tela, Pacote de suporte da GUI do Catalyst Center Ícone Sobre > Pacote de suporte > Criar pacote de suporte.

Cenário 10. Falha na exclusão do AP.

Sintoma:

A tentativa de exclusão do AP falha na interface do usuário ou o AP excluído permanece obsoleto no Inventário do Catalyst Center.

Possível solução:

1. Repita a exclusão uma vez.
2. Capturar erro exato
3. Registrar IDs de tarefa/subtarefa

Resultados esperados:

AP excluído e removido do inventário.

Se não for corrigido:

Abra um caso TAC com estes detalhes: Detalhes de AP, IDs de tarefa/subtarefa, captura de tela de falha, Pacote de suporte do Catalyst Center GUI Sobre ícone > Pacote de suporte > Criar pacote de suporte.

Cenário 11. Falha na exclusão da WLC.

Sintoma:

O controlador não pode ser excluído do Catalyst Center.

Possível solução:

1. Confirme se nenhum fluxo de trabalho dependente está ativo.

Activities / Tasks

Delete 1 device(s)

Task INVENTORY

Completed Success

Start: Apr 6, 2026 12:02 PM End: Apr 6, 2026 12:02 PM As of: 12:33:23 PM

This task was created to deploy configuration that was previously previewed as a work item. [View Work Item Details](#)

Hostname: EWLC-223.dns.com
IP Address: 10.78.106.223

> Pre Validations For Delete Device	0 second
> Intent Config Cleanup	1 second
> Device Intent Configuration Cleanup	0 second
> Telemetry & Other Catalyst Center Settings Cleanup	0 second
> Delete Device	22 seconds

2. Repita a exclusão uma vez.

3. Capture os detalhes do erro.

Resultados esperados:

Exclusão do controlador bem-sucedida.

Se não for corrigido:

Abra um caso TAC com estes detalhes: Detalhes do controlador, ID da tarefa de exclusão, captura de tela Erro, Pacote de suporte do Catalyst Center GUI Sobre ícone > Pacote de suporte

> Criar pacote de suporte.

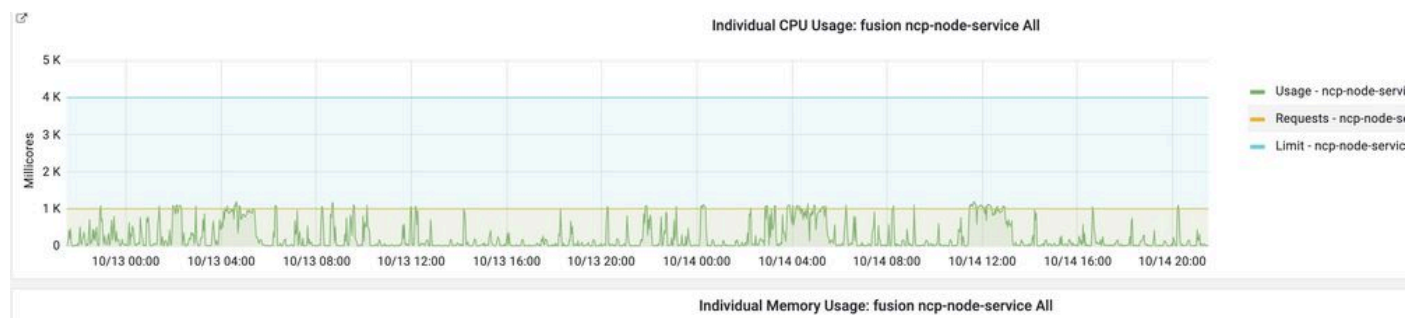
Cenário 12. Lentidão da IU do inventário.

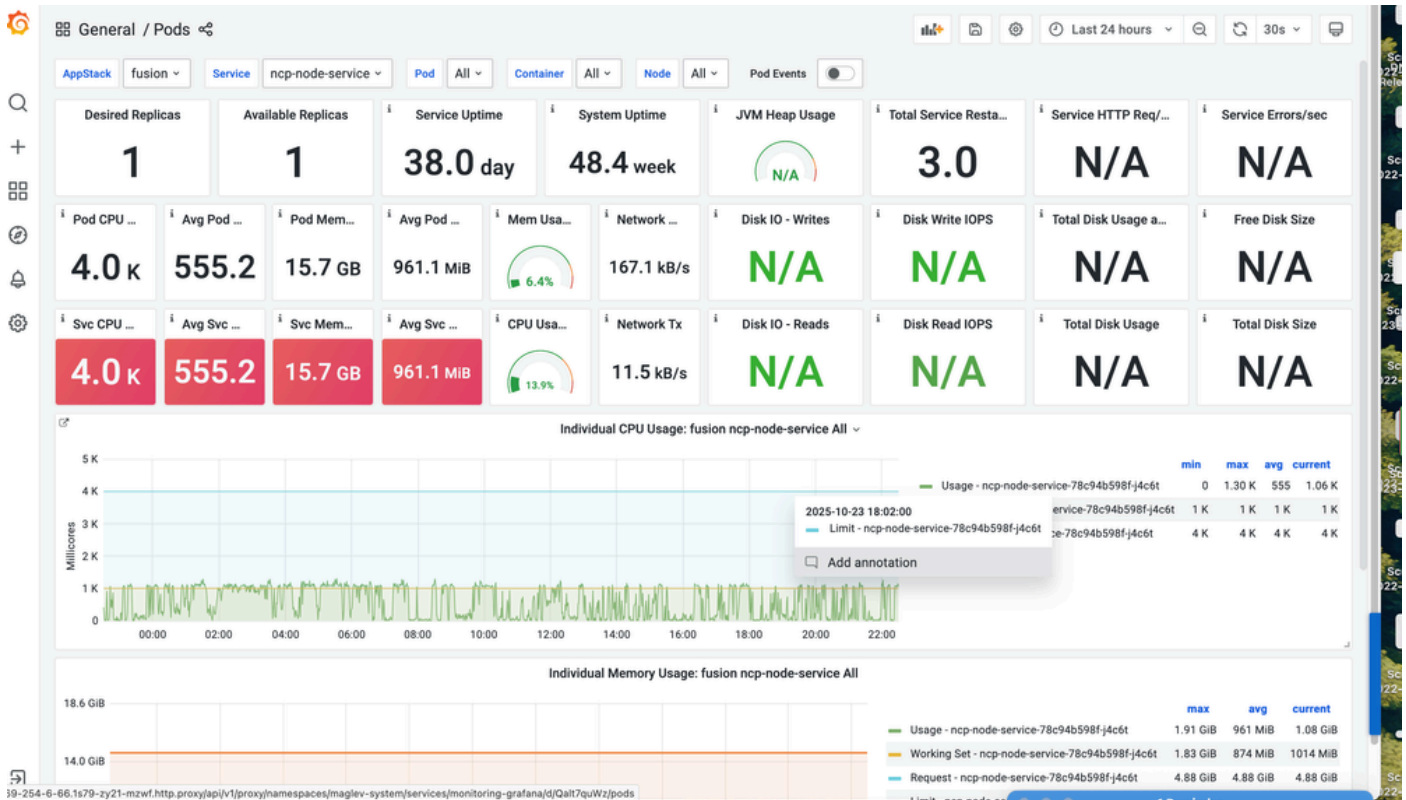
Sintoma:

Navegue pela IU do Inventário do Catalyst Center se sentir lenta ou a página não está sendo carregada.

Possível solução:

1. Registre a hora de início/término e a frequência.
2. Na página System 360 selecione Monitor e explore a utilização da CPU e Memória.





3. Teste novamente após um curto intervalo e tente usar uma janela incógnita.

Resultados esperados:

A resposta da interface do usuário volta ao normal.

Se não for corrigido:

Abra um caso TAC com estes detalhes: Intervalo de tempo, capturas de tela/vídeo, instantâneos de monitoramento, Pacote de suporte do Catalyst Center GUI Sobre ícone > Pacote de suporte > Criar pacote de suporte.

Sobre esta tradução

A Cisco traduziu este documento com a ajuda de tecnologias de tradução automática e humana para oferecer conteúdo de suporte aos seus usuários no seu próprio idioma, independentemente da localização.

Observe que mesmo a melhor tradução automática não será tão precisa quanto as realizadas por um tradutor profissional.

A Cisco Systems, Inc. não se responsabiliza pela precisão destas traduções e recomenda que o documento original em inglês ([link fornecido](#)) seja sempre consultado.