

Configurando o modem e o melhoramento do uBR900 do Cisco IOS Software

Índice

[Introdução](#)

[Como eu configuro meu modem a cabo novo do uBR900 de modo que eu possa obter o acesso ao Internet?](#)

[Quando eu precisaria de alterar a configuração de meu modem a cabo do uBR900?](#)

[Como eu registro em meu uBR900 o modem a cabo a fim mudar a configuração ou executar o Troubleshooting?](#)

[Eu não conheço o que a senha em meu modem a cabo do uBR900 é. Posso eu restaurar a senha?](#)

[Por que é que mim não pode obter nenhuma resposta da porta de Console de meu modem?](#)

[Como eu restauro o modem a seu padrão de fábrica ou “fora configuração da caixa”?](#)

[Como eu configuro meu modem a cabo do uBR900 para o modo de roteamento?](#)

[Como eu configuro meu modem a cabo do uBR900 para o Network Address Translation \(NAT\) ou a tradução de endereço de porta \(PAT\)?](#)

[Como eu configuro a Voz sobre portas de telefonia IP \(VoIP\) em meu modem a cabo do uBR900?](#)

[Eu sou incapaz de inscrever todos os comandos de configuração de voz em meu modem a cabo do uBR900. Como posso eu o fixar?](#)

[Eu configurei meu modem a cabo do uBR900 para a Voz sobre IP \(VoIP\) mas eu obtenho o sem tom de discagem. Como posso eu o fixar?](#)

[Eu quero usar a Voz sobre portas IP \(VoIP\) em meu modem a cabo do uBR900 sem conectá-lo à rede de cabo, mas eu obtenho o sem tom de discagem. Como posso eu a fixar?](#)

[Como eu configuro o IPsec em meu modem a cabo do uBR900?](#)

[Por que sou eu incapaz de inscrever algum comando de configuração IPsec em meu modem a cabo do uBR900?](#)

[Quando meu modem a cabo do uBR900 conecta ao provedor de serviços de cabo, por que a porta de Console trava acima e a alteração de configuração do modem?](#)

[Que é a diferença entre os modelos diferentes do Modems a cabo do uBR900?](#)

[Como eu encontro o MAC address de meu modem a cabo do uBR900?](#)

[Posso eu mudar o MAC address de meu modem a cabo do uBR900?](#)

[Como eu encontro o número de série de meu modem a cabo do uBR900?](#)

[Como eu encontro a versão de Cisco IOS Software em meu modem a cabo do uBR900?](#)

[Como eu sei que conjunto de recursos é apoiado na versão de Cisco IOS Software em meu modem a cabo do uBR900?](#)

[Informações Relacionadas](#)

Introdução

Este documento endereça dúvidas e problema comuns que os novos proprietários do Modems a

cabo do uBR900 Series podem encontrar em configurar o modem e em promover o software de Cisco IOS®. Para obter informações sobre de outros aspectos de configurar e de usar o Modems a cabo do uBR900 Series, refira os seguintes documentos:

- [Perguntas freqüentes de iniciantes para usuários finais de modem a cabo do uBR900 Series](#)
- [Problemas de conectividade para o Modems a cabo do uBR900](#)
- [problemas de desempenho de cable modem do uBR900](#)
- [mensagens de erro de cable modem do uBR900](#)
- [Promovendo o Cisco IOS Software em um modem a cabo do uBR900 Series](#)
- [Perguntas diversas sobre o Modems a cabo do uBR900 Series](#)

Q. Como eu configuro meu modem a cabo novo do uBR900 de modo que eu possa obter o acesso ao Internet?

A. Quando você recebe seu modem a cabo do uBR900, deve ter um padrão de fábrica ou “fora a configuração da caixa” já instalada que permitirá o modem a cabo e conectou PC e estações de trabalho para conectar com sucesso ao Internet. Isto significa que para a conectividade de Internet básica nenhuma configuração extra está exigida. As únicas etapas que são exigidas para a conectividade de cabo básica são como segue:

1. Conecte a porta do TV a cabo do uBR900 à rede de TV a cabo do provedor de serviços de cabo.
2. Conecte seus PC e estações de trabalho à porta do concentrador de Ethernet do uBR900.
3. Conecte o uBR900 a sua fonte de alimentação.
4. Gire sobre seus PC e estações de trabalho.

Para mais instruções detalhadas em instalar e em configurar seu uBR900, refira os links em [onde posso eu obter mais informação sobre meu uBR900?](#).

Q. Quando eu precisaria de alterar a configuração de meu modem a cabo do uBR900?

A. Você precisaria somente de alterar a configuração de seu uBR900 se você precisou de desligar o modo de Bridging padrão e de permitir o modo de roteamento, ou se você quis configurar uns recursos adicionados tais como o IPsec ou a Voz sobre IP (VoIP). Para poder configurar todos os recursos adicionados, você precisa de obter o acesso à porta de Console do modem a cabo. Muitos operadores de cabo obstruem esta porta de Console, assim que você precisará de contactá-los se este é o caso. Para mais informação, refere [quando meu uBR900 conecta ao provedor de serviços de cabo, por que a porta de Console trava acima e a alteração de configuração do modem?](#) seção deste documento. Para aprender como registrar em seu uBR900, refira [como faço eu registra em meu uBR900 o modem a cabo a fim mudar a configuração ou executar o Troubleshooting?](#) seção deste documento.

Q. Como eu registro em meu uBR900 o modem a cabo a fim mudar a configuração ou executar o Troubleshooting?

A. A maneira a mais fácil de registrar em seu uBR900 o modem a cabo é através da porta de Console. Você precisará as seguintes partes do equipamento:

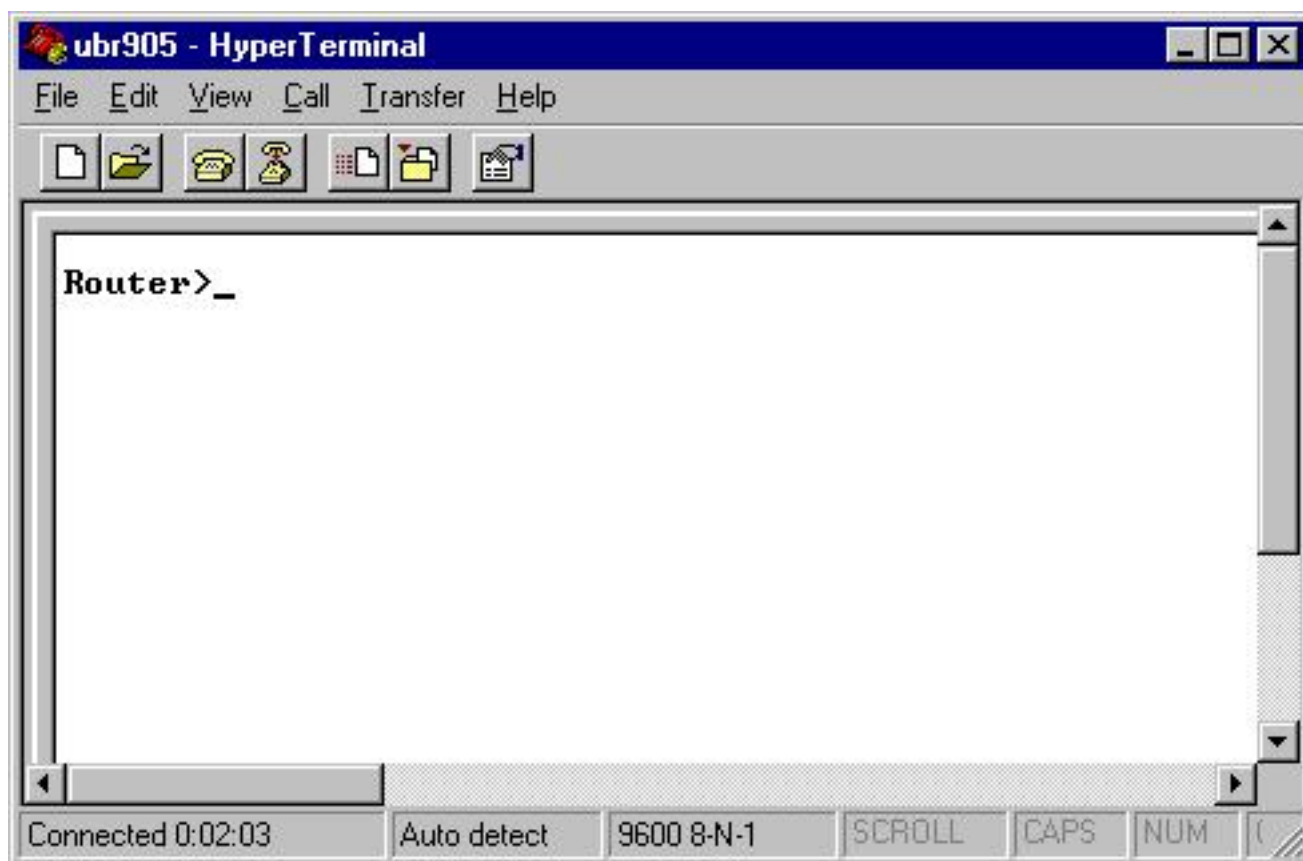
- [Um cabo enrolado](#) — Este cabo é geralmente um preto liso, um verde, ou um cabo azul com

um conector RJ-45 no ambas as extremidades. O cabo enrolado pode ser incluído com seu roteador.**Nota:** O cabo enrolado não é o mesmo que [Ethernet normal ou um cabo crossover](#).

- **Um adaptador terminal** — Um adaptador terminal do RJ-45-to-DB-9 ou do RJ-45-to-DB-25 é exigido de modo que você possa conectar o cabo enrolado a sua porta serial PC ou de estação de trabalho. Isto pode igualmente ser incluído com seu roteador.
- **Software de simulação terminal** — Um programa chamado HyperTerminal é usado tipicamente por esse motivo.

Registre no uBR900 o modem a cabo usando o seguinte procedimento:

1. Conecte uma extremidade do cabo enrolado à porta de Console do modem a cabo do uBR900.
2. Conecte a outra extremidade do cabo enrolado ao soquete RJ-45 no RJ-45 ao adaptador terminal DB-9 ou DB-25.
3. Obstrua o RJ-45-to-DB-9 ou o adaptador terminal DB-25 a uma porta serial de reposição em sua PC ou estação de trabalho.**Nota:** Seu modelo do PC ou da estação de trabalho pode precisar de ser desligado antes que você conecte o adaptador terminal a uma porta serial. Se você está na dúvida, desligue o PC ou a estação de trabalho ao conectar o adaptador terminal à porta serial.
4. Gire sobre sua PC ou estação de trabalho e lance um programa de simulação terminal (por exemplo, HyperTerminal). Configure seu programa de simulação terminal para começar uma sessão na porta serial a que você conectou seu modem a cabo do uBR900. Use os seguintes parâmetros de conexão:**Conecte utilização ou porta serial** — Selecione a porta serial a que você conectou o modem a cabo do uBR900. Este é tipicamente COM1 ou COM2 em um PC.**Bit por segundo ou taxa de baud** — 9600**Bit de dados** — Oito**Paridade** — Nenhum**Bit de interrupção** — Dois**Controle de fluxo** — Nenhum
5. Se o modem a cabo do uBR900 não é girado sobre, a seguir gire-o sobre agora.
6. Após aproximadamente dois minutos, o modem a cabo do uBR900 terá carregado e inicializado corretamente. Neste momento você deve poder bater a **tecla ENTER** algumas vezes e obter uma resposta do modem a cabo do uBR900. A resposta olha como o seguinte:



7. A fim começar a configurar ou executar o Troubleshooting avançado no modem a cabo do uBR900, incorpore o modo enable emitindo o **comando enable**. Está abaixo uma exibição da sessão de exemplos o que este olharia tipicamente como para um modem a cabo novo do uBR900. Se o modem tem sido configurado previamente, você pode ser alertado para uma senha antes de poder incorporar o modo enable. Esta senha terá qualquer um ajustado por um usuário anterior do modem a cabo do uBR900 ou pelo provedor de serviços.Router>

```
Router> enable
Router#
```

a alerta indica que o modem a cabo do uBR900 reage agora do modo enable.

Q. Eu não conheço o que a senha em meu modem a cabo do uBR900 é. Posso eu restaurar a senha?

A. Você pode precisar de executar um procedimento chamado uma recuperação de senha. Para mais informação, refira o [procedimento de recuperação de senha para o Roteadores do Cisco uBR900](#).

Tenha que seu provedor de serviços pode ajustar as senhas em seu modem a cabo do uBR900 remotamente alterando sua configuração cada vez que conecta à rede de provedores de serviço de cabo. Para mais informação, refere [quando meu modem a cabo do uBR900 conecta ao provedor de serviços de cabo, por que a porta de Console trava acima e a alteração de configuração do modem?](#) seção deste documento.

Q. Por que é que mim não pode obter nenhuma resposta da porta de Console de meu modem?

A. Se você tem a dificuldade que consegue a Conectividade à porta de Console a seguir fazer duplamente certo que as configurações de simulador terminal estão corretas como visto no [como faço eu registre em meu uBR900 o modem a cabo a fim mudar a configuração ou executar o](#)

[Troubleshooting?](#) a seção deste documento, e aquela o cabo e os conectores enrolado não são danificadas visivelmente. Além, o modem a cabo do uBR900 deve ser desligado do cabo e da potência de co-axial de TV a cabo dados um ciclo para ver se este restaura a conectividade de console. Se o console é somente não disponível quando o modem a cabo está conectado à rede do co-axial de TV a cabo, refere [quando meu modem a cabo do uBR900 conecta ao provedor de serviços de cabo, por que a porta de Console trava acima e a alteração de configuração do modem?](#) seção deste documento.

Supondo que o terminal emulador está configurado corretamente, e que a resposta no [quando meu modem a cabo do uBR900 conecta ao provedor de serviços de cabo, por que a porta de Console trava acima e a alteração de configuração do modem?](#) a seção deste documento não se aplica, a grande maioria dos problemas em relação à conectividade de console a um modem a cabo do Cisco uBR900 relaciona-se a um cabo enrolado defeituoso ou um RJ-45-to-DB-9 ou um conector de porta serial DB-25 defeituoso. Estes artigos devem ser substituídos ou verificado trabalhar corretamente antes de supor que uma falha no modem a cabo do uBR900 é a razão pela qual nenhuma conectividade de console está disponível.

Q. Como eu restauro o modem a seu padrão de fábrica ou “fora configuração da caixa”?

A. Para restaurar o modem a sua configuração padrão, execute as seguintes etapas em ordem:

1. Log no console do modem a cabo. Para mais informação, refira [como faço eu registro em meu uBR900 o modem a cabo a fim mudar a configuração ou executar o Troubleshooting?](#) seção deste documento.
2. Incorpore o modo enable emitindo o **comando enable** no sinal de prompt, como segue:
Router> **enable**
Router#
3. Emita o **comando write erase**.
4. Espere um minuto.
5. Põe o ciclo seu modem a cabo do uBR900 removendo o conector de energia por dez segundos, e então obstruindo o para trás dentro. Todas as luzes na parte dianteira do modem a cabo do uBR900 devem desligar quando o conector de energia for removido.

Está abaixo uma exibição da sessão de exemplos o que este procedimento olharia tipicamente como.

```
Router> enable
Router# write erase
Erasing the nvram filesystem will remove all files!
Continue? [confirm] <hit enter to confirm and wait a minute>
[OK]
Erase of nvram: complete
Router# reload

System configuration has been modified. Save? [yes/no]: no
Proceed with reload? [confirm] <hit enter to confirm>
```

Nota: Ao executar este procedimento, se as alertas de modem você para salvar a configuração de sistema, você precisam de responder **não**.

As repartições do modem, depois do qual têm uma configuração padrão de fábrica no lugar.

Q. Como eu configuro meu modem a cabo do uBR900 para o modo de

roteamento?

A. Um modem a cabo do uBR900 funciona somente no modo de roteamento quando seu provedor de serviços arranhou para que você tenha uma determinada sub-rede IP distribuído através de seu modem a cabo. O único o outro modo de roteamento do tempo trabalhará é se o Network Address Translation (NAT) é permitido no modem a cabo do uBR900. Para obter mais informações sobre do NAT em um modem a cabo do uBR900, refira [como eu configuro meu modem a cabo do uBR900 para o Network Address Translation \(NAT\) ou a tradução de endereço de porta \(PAT\)?](#) seção deste documento.

Se você está configurando o modem a cabo do uBR900 para distribuir através da porta de Console, a seguir emita a seguinte sequência dos comandos:

Nota: No ponto onde o endereço de 192.168.1.1 é configurado na relação do ethernet0, você deve substituir esta linha com o endereço IP de Um ou Mais Servidores Cisco ICM NT e a máscara de sub-rede que você gostaria de seu segmento de Ethernet local de se usar.

```
Router> enable
Router# config t
Enter configuration commands, one per line. End with CNTL/Z.
Router(config)# no bridge 59
Router(config)# interface ethernet 0
Router(config-if)# description Local Ethernet Network
Router(config-if)# ip address 192.168.1.1 255.255.255.0
!--- Use your own local IP address here. Router(config-if)# exit
Router(config)# interface cable-modem 0
Router(config-if)# no cable-modem compliant bridge
Router(config-if)# exit
Router(config)# ip routing
Router(config)# end
Router# write memory
!--- This command saves the uBR900 configuration.
```

Nesta fase, o modem a cabo do uBR900 deve ter sua conexão à restauração do provedor de serviços para o modo de roteamento for ativado. Para realizar isto, ou recarrega o modem a cabo do uBR900, ou:

1. Põe o roteador no modo enable (o `router-` alerta). Para um exemplo, refira [como faz I restaurou o modem a seu padrão de fábrica ou “fora configuração da caixa”?](#) seção deste documento.
2. Emita o comando `clear interface cable-modem 0`

Para mais explicação detalhada, refira a [configuração de exemplo e a verificação para o cabo no modo de roteamento](#).

Q. Como eu configuro meu modem a cabo do uBR900 para o Network Address Translation (NAT) ou a tradução de endereço de porta (PAT)?

A. O NAT é uma técnica que possa ser usada para permitir que os dispositivos múltiplos ou as estações de trabalho alcancem o Internet usando um público ou endereço IP roteável de Internet.

Há duas maneiras de configurar o NAT em um modem a cabo do uBR900. O primeiro é usando técnicas de configuração de NAT padrão do Cisco IOS Software. Para um exemplo destas técnicas, refira [configurar o NAT em um modem a cabo](#). A advertência principal a usar esta técnica em um modem a cabo do uBR900 é que depende do provedor de serviços de cabo que atribui à interface lateral de cabo de seu modem a cabo do uBR900 um público ou um endereço

IP roteável de Internet. A menos que você arranjar especificamente para que seu provedor de serviços de cabo atribua à interface lateral de cabo do seu modem a cabo um endereço IP público, seu provedor de serviços de cabo atribui tipicamente à interface lateral de cabo do modem a cabo do uBR900 um endereço IP de Um ou Mais Servidores Cisco ICM NT privado ou do NON-Internet-roteável. Quando isso acontece, este modo de configuração do NAT não trabalha corretamente.

A segunda maneira de configurar o NAT em um modem a cabo do uBR900 é emitir o **comando cable dhcp-proxy NAT** (para obter mais informações sobre deste comando, refira o [uso do comando cable-modem dhcp-proxy no Modems a cabo de Cisco](#)). Este comando trabalha tendo o ato do modem como se parte de é um PC ou uma estação de trabalho. Conforme um PC normal, o provedor de serviços de cabo atribui normalmente a isto parte do modem a cabo um público ou um endereço IP roteável de Internet. O modem a cabo pode usar então este endereço IP público para executar o NAT.

Nota: Note que o **comando cable dhcp-proxy NAT** está recomendado para o uso somente no Cisco IOS Software Release 12.2(3) e Mais Recente. Porque o Cisco IOS Software Release 12.2(3) ou Mais Recente é exigido, esta característica não é apoiada no modem a cabo do uBR904; nenhum software do Cisco IOS Release 12.2 está disponível para o uBR904. Além, devido à maneira que alguns provedores de serviços de cabo configuram suas redes, esta característica não é garantido para trabalhar no sistema de cabo de cada provedor de serviços. Verifique com seu provedor de serviços de cabo antes de tentar executar esta característica, para ver se é apoiada.

Q. Como eu configuro a Voz sobre portas de telefonia IP (VoIP) em meu modem a cabo do uBR900?

A. Primeiramente, é importante para a nota que VoIP no Modems a cabo trabalha somente corretamente em uma rede de cabo se o provedor de serviços estabeleceu o sistema para o apoiar. Por este motivo, seu provedor de serviços toma normalmente a responsabilidade para estabelecer VoIP em seu modem a cabo do uBR900.

Em segundo lugar, a configuração de VoIP em um modem a cabo do uBR900 é fundamentalmente a mesma que a configuração de VoIP em toda a outra plataforma do roteador baseado em software do Cisco IOS. Isto significa que a documentação em cisco.com em relação à configuração de voz em roteadores Cisco igualmente aplica ao uBR900 o Modems a cabo.

Em terceiro lugar, somente o uBR924, o uBR925, e as séries do modem a cabo CVA120 apoiam VoIP.

Nota: O uBR904 e o Modems a cabo do uBR905 não têm portas de voz.

Se você precisa de configurar VoIP você mesmo, a seguir a primeira referência ao uso é o [manual de configuração do software do uBR924](#).

Além, a configuração de voz de H.323 no Modems a cabo do uBR900 Series é discutida nos seguintes documentos:

- [Cable Modem Voice Configuration using H323v2 Static Mapping](#)
- [Configuração de voz de Cable Modem utilizando mapeamento dinâmico h323v2 com Gatekeeper](#)

Q. Eu sou incapaz de inscrever todos os comandos de configuração de voz em meu modem a cabo do uBR900. Como posso eu o fixar?

A. Seu modem a cabo do uBR900 precisa de ter portas de telefone a fim poder ser configurado para apoiar a Voz sobre IP (VoIP). Isto significa que você não pode configurar um uBR904 ou um modem a cabo do uBR905 para VoIP.

Além, a imagem do Cisco IOS Software que você está executando em seu modem a cabo do uBR900 precisa de ter o suporte de voz. Você pode determinar se sua imagem do Cisco IOS Software atualmente sendo executado tem o suporte de voz se certificando que a letra V está incluída na corda ajustada dos recursos do Cisco IOS Software. Para obter informações sobre de como ver a corda ajustada dos recursos do Cisco IOS Software, refira [como eu encontro a versão de Cisco IOS Software em meu modem a cabo do uBR900?](#) .

Q. Eu configurei meu modem a cabo do uBR900 para a Voz sobre IP (VoIP) mas eu obtenho o sem tom de discagem. Como posso eu o fixar?

A. A maioria de causas comum para este problema são misconfiguration e o modem a cabo que não está sendo conectado corretamente à rede de cabo do provedor de serviços. Para obter mais informações sobre de configurar VoIP no modem a cabo do uBR900, refira [como eu configuro a Voz sobre portas de telefonia IP \(VoIP\) em meu modem a cabo do uBR900?](#).

Se você está tentando configurar VoIP em um modem a cabo do uBR900 sem ter uma conexão a um provedor de serviços de cabo, a seguir você precisará de instalar o Cisco IOS Software Release 12.0(7)T ou mais tarde o modem a cabo do uBR900 e de adicionar o **comando cable-modem voip clock-internal** à configuração da interface do cable-modem0. As mostras do exemplo seguinte como fazer isto:

```
Router# conf t
Enter configuration commands, one per line. End with CNTL/Z.
Router(config)# interface cable-modem 0
Router(config-if)# cable-modem voip clock-internal
Router(config-if)# end
Router#
```

Q. Eu quero usar a Voz sobre portas IP (VoIP) em meu modem a cabo do uBR900 sem conectá-lo à rede de cabo, mas eu obtenho o sem tom de discagem. Como posso eu a fixar?

A. Para obter informações sobre deste problema, refira [mim configuraram meu modem a cabo do uBR900 para a Voz sobre IP \(VoIP\) mas eu obtenho o sem tom de discagem. Como posso eu o fixar?](#) seção deste documento.

Q. Como eu configuro o IPsec em meu modem a cabo do uBR900?

A. Para detalhes em como configurar um modem a cabo do uBR900 para usar o IPsec, refira o [IPsec sobre configurações de amostra de cabo e debugar](#).

Nota: Configurar o IPsec em um modem a cabo do uBR900 é fundamentalmente o mesmo que configurando o IPsec em toda a outra plataforma baseada em software do Cisco IOS. Isto significa que a documentação em cisco.com em relação à configuração IPsec em roteadores Cisco igualmente aplica ao uBR900 o Modems a cabo.

Q. Por que sou eu incapaz de inscrever algum comando de configuração IPsec em meu modem a cabo do uBR900?

A. Você precisa de certificar-se que você está executando uma imagem do Cisco IOS Software IPsec-permitida. Este a série de conjunto de recursos para estas imagens contém as letras **k2** para imagens do Triple Data Encryption Standard (DES) ou **56i** para imagens DES. Para obter mais informações sobre de como ver a corda ajustada dos recursos do Cisco IOS Software, refira a seção deste documento intitulado [como I encontra a versão de Cisco IOS Software em meu modem a cabo do uBR900?](#). Para obter mais informações sobre dos regulamentos em relação às imagens do Cisco IOS Software cifradas, refira a [orientação do controle da criptografia](#).

Q. Quando meu modem a cabo do uBR900 conecta ao provedor de serviços de cabo, por que a porta de Console trava acima e a alteração de configuração do modem?

A. Alguns provedores de serviços de cabo não permitem que os utilizadores finais do Modems a cabo do uBR900 façam nenhuma configuração personalizada da unidade. Neste caso, o provedor de serviços de cabo pode ajustar um parâmetro especial de modo que quando um modem a cabo do uBR900 vem em linha, a porta de Console do modem a cabo do uBR900 é desabilitado e a configuração é mudada. Não há nada que pode ser feito no modem a cabo do uBR900 para parar isto do acontecimento. Além, o centro de assistência técnica da Cisco (TAC) e outros Ciscos personnel são incapazes de parar isto da ocorrência. Somente o provedor de serviços de cabo pode parar este da ocorrência.

A razão pela qual um modem a cabo do uBR900 se comporta desta maneira é de modo que siga com as determinadas especificações e os requisitos de padrões.

Se seu provedor de serviços está comandando a configuração do seu modem a cabo do uBR900 para ser overwritten e o console para travar acima, você vê os mensagens de registro discutidos no [Mensagem de Erro: Carregar ios-cfg.txt de 10.64.7.99 \(através do cable-modem0\):- ou mensagem similar, então o console trava acima](#) e [Mensagem de Erro: Traceback= 41371E14 412A61D8 412E7948 412FF480 413737F0 ou similar](#) aparece no console.

Q. Que é a diferença entre os modelos diferentes do Modems a cabo do uBR900?

A. Houve diversas liberações diferentes do Modems a cabo do uBR900 Series, cada um com um intervalo exclusivo das capacidades e características. A tabela a seguir destaca as diferenças principal nas características e a funcionalidade entre cada um delas:

Modelo	Número de portas de voz	IPsec acelerado de hardware	Disponibilidade	Trem de Cisco IOS Software final
uBR904	0	Não	Fim das vendas (EOS) - 12.1	12.1(x)
uBR924	2	Não	EOS - 12.2	12.2(x)
ubr9	0	Sim	Ainda	-

05			disponível	
ubr9 25	2	Sim	Ainda disponível	-

Se a Disponibilidade de um modelo é alistada como o EOS, esta significa que este modelo do modem a cabo do uBR900 está sendo vendido já não por Cisco. Clique sobre o link para detalhes.

Se uma entrada é considerada na coluna final do trem de Cisco IOS Software, a seguir o número indicado mostra a última versão principal do Cisco IOS Software que será publicada para este modelo do modem a cabo do uBR900.

Q. Como eu encontro o MAC address de meu modem a cabo do uBR900?

A. Normalmente o MAC address para seu modem a cabo do uBR900 deve ser identificado por meio de uma etiqueta na parte traseira ou na parte inferior da unidade. O MAC address é uma corda 12-character que contém números e talvez algumas letras. Um exemplo de um MAC address pôde ser 0003A4C59D34.

Se você é incapaz de encontrar o MAC address marcado na parte externa do modem a cabo do uBR900, a seguir você precisará de registrar nele e de emitir o **comando show interface cable-modem 0**. Procure o endereço do hardware como relatado pela segunda linha da saída do comando.

```
Router> show interface cable-modem 0
cable-modem0 is up, line protocol is up
Hardware is BCM3300, address is 0001.9D59.4A15 (bia 0001.9D59.4A15)
Internet address is 10.1.1.48/24
MTU 1500 bytes, BW 27000 Kbit, DLY 1000 usec,
reliability 255/255, txload 1/255, rxload 1/255
Encapsulation DOCSIS, loopback not set
Keepalive set (10 sec)
. . . . .
. . . . .
Router>
```

Tão neste caso, o MAC address do modem a cabo é 0001.9D59.4A15.

Q. Posso eu mudar o MAC address de meu modem a cabo do uBR900?

A. Não há nenhuma maneira de mudar o MAC address de seu modem a cabo do uBR900. A razão que esta limitação é no lugar é de modo que o Modems a cabo do uBR900 Series siga com as determinadas especificações e as exigências.

Cuidado: Deve-se notar que a maioria de provedores de serviços de cabo veriam uma tentativa de mudar o MAC address de um modem a cabo como uma tentativa de enganar o provedor de serviços em pensar que um modem era outro, e essencialmente em um roubo do serviço. Além, os provedores de serviços que usam o equipamento do cabo Cisco podem pôr as medidas no lugar que podem detectar estes tipos de ações.

Q. Como eu encontro o número de série de meu modem a cabo do uBR900?

A. Normalmente o número de série para seu modem a cabo do uBR900 deve ser identificado por meio de uma etiqueta na parte traseira ou na parte inferior da unidade. O número de série é

normalmente uma corda 11-character que comece geralmente com as letras FAA.

Se você é incapaz de encontrar o número de série marcado na parte externa do modem a cabo do uBR900 então você precisará de registrar no uBR900 o modem a cabo e de emitir o **comando show version**. O ID de placa de processador como relatado pelo comando é o número de série da unidade.

```
Router> show version
Cisco Internetwork Operating System Software
IOS (tm) 920 Software (UBR920-K1O3V4Y556I-M), Version 12.1(5)T9, RELEASE SOFTWARE (fc1)
TAC Support: /tac
Copyright (c) 1986-2001 by cisco Systems, Inc.
Compiled Sun 24-Jun-01 08:31 by cmong
Image text-base: 0x800100A0, data-base: 0x8071B5B8
ROM: System Bootstrap, Version 12.0(6r)T3, RELEASE SOFTWARE (fc1)
Router uptime is 2 days, 12 hours, 29 minutes
System returned to ROM by reload at 10:17:24 - Mon Aug 13 2001
System restarted at 10:17:37 - Mon Aug 13 2001
System image file is "flash:ubr920-k1o3v4y556i-mz.121-5.T9.bin"
cisco uBR920 CM (MPC850) processor (revision 3.e) with 15872K/1024K bytes of memory.
Processor board ID FAA181BQ4MY !--- The serial number. Bridging software. 1 Ethernet/IEEE 802.3
interface(s) 1 Cable Modem network interface(s) 3968K bytes of processor board System flash
(Read/Write) 1536K bytes of processor board Boot flash (Read/Write) Configuration register is
0x2102 Router>
```

Neste caso, o número de série do modem a cabo do uBR900 é FAA181BQ4MY.

Q. Como eu encontro a versão de Cisco IOS Software em meu modem a cabo do uBR900?

A. Você precisará de registrar no uBR900 o modem a cabo e de emitir o **comando show version**. Procure o número de versão do Cisco IOS Software na segunda linha da saída do comando. Além, a corda ajustada dos recursos do Cisco IOS Software, que descreve as capacidades na versão de Cisco IOS Software running, é ficada situada igualmente na segunda linha da saída.

```
Router> show version
Cisco Internetwork Operating System Software
IOS (TM) 920 Software (UBR920-K1O3V4Y556I-M), Version 12.1(5)T9,
RELEASE SOFTWARE (fc1)
TAC Support: /tac
Copyright (c) 1986-2001 by cisco Systems, Inc.
Compiled Sun 24-Jun-01 08:31 by cmong
Image text-base: 0x800100A0, database: 0x8071B5B8
. . . . .
. . . . .
Router>
```

Neste caso, o modem a cabo do uBR900 é Cisco IOS Software Release 12.1(5)T9 running, e a série de conjunto de recursos é UBR920-K1O3V4Y556I-M.

Q. Como eu sei que conjunto de recursos é apoiado na versão de Cisco IOS Software em meu modem a cabo do uBR900?

A. As imagens do Cisco IOS Software são nomeadas de acordo com um esquema que identifique o que estão na imagem e o que plataforma executa sobre.

Por exemplo, para o UBR920-K1O3V4Y556I-M, você pode quebrá-lo na plataforma e na característica.

- O **ubr920** é uBR920.
- O **K1** indica esta criptografia da privacidade da linha de base dos apoios da imagem.
- O **O3** indica a presença de um Firewall com o Shell Seguro (ssh).
- O **V4** indica a capacidade de voz (uBR924).
- O **Y5** indica uma variação reduzida IP (cabo, MIBs, protocolo de configuração dinâmica host (DHCP), FECHO DE CORRER extremo (o EZIP)) escritório de casa.
- **56I** indica a criptografia 56-bit com o IPsec.
- **M** indica que o formato é RAM.

Se você devia transferir esta imagem de cisco.com (contanto que você é um [usuário registrado](#)) você veria que a descrição para esta imagem é VALUE SMALL OFFICE/VOICE/FW IPSEC 56.

[Informações Relacionadas](#)

- [Banda larga e serviços de cabo](#)
- [Release Note do Software e características da série do Cisco uBR900](#)
- [Soluções de cabo](#)
- [Suporte Técnico - Cisco Systems](#)