

# Troubleshooting secreto compartilhado DOCSIS CPE Configurator

## Índice

[Introdução](#)

[Antes de Começar](#)

[Convenções](#)

[Pré-requisitos](#)

[Componentes Utilizados](#)

[Problema](#)

[Explicação](#)

[Informações Relacionadas](#)

## [Introdução](#)

Este documento explica como o configurador do Customer Premises Equipment do Data-over-Cable Service Interface Specifications (DOCSIS) de Cisco (CPE) segura chaves de segredo compartilhado.

O segredo compartilhado de cabo é um mecanismo que pode ser usado para reduzir o roubo do serviço por NON-assinantes. Trabalha usando uma única chave de segredo compartilhado configurada no cable modem termination system (CMTS) e no arquivo de configuração DOCSIS que é enviado para baixo ao Modems a cabo antes dele que vem em linha. Se esta característica é configurada, o modem a cabo não pode terminar o registro ao CMTS sem a chave.

A primeira etapa nas instalações do Troubleshooting com segredo compartilhado de cabo (as instalações particularmente novas) envolve visualmente verificar que o segredo compartilhado de cabo configurado no CMTS combina esse no arquivo de configuração DOCSIS.

## [Antes de Começar](#)

### [Convenções](#)

Para obter mais informações sobre convenções de documento, consulte as [Convenções de dicas técnicas Cisco](#).

### [Pré-requisitos](#)

O leitor deve ter a compreensão básica do DOCSIS.

### [Componentes Utilizados](#)

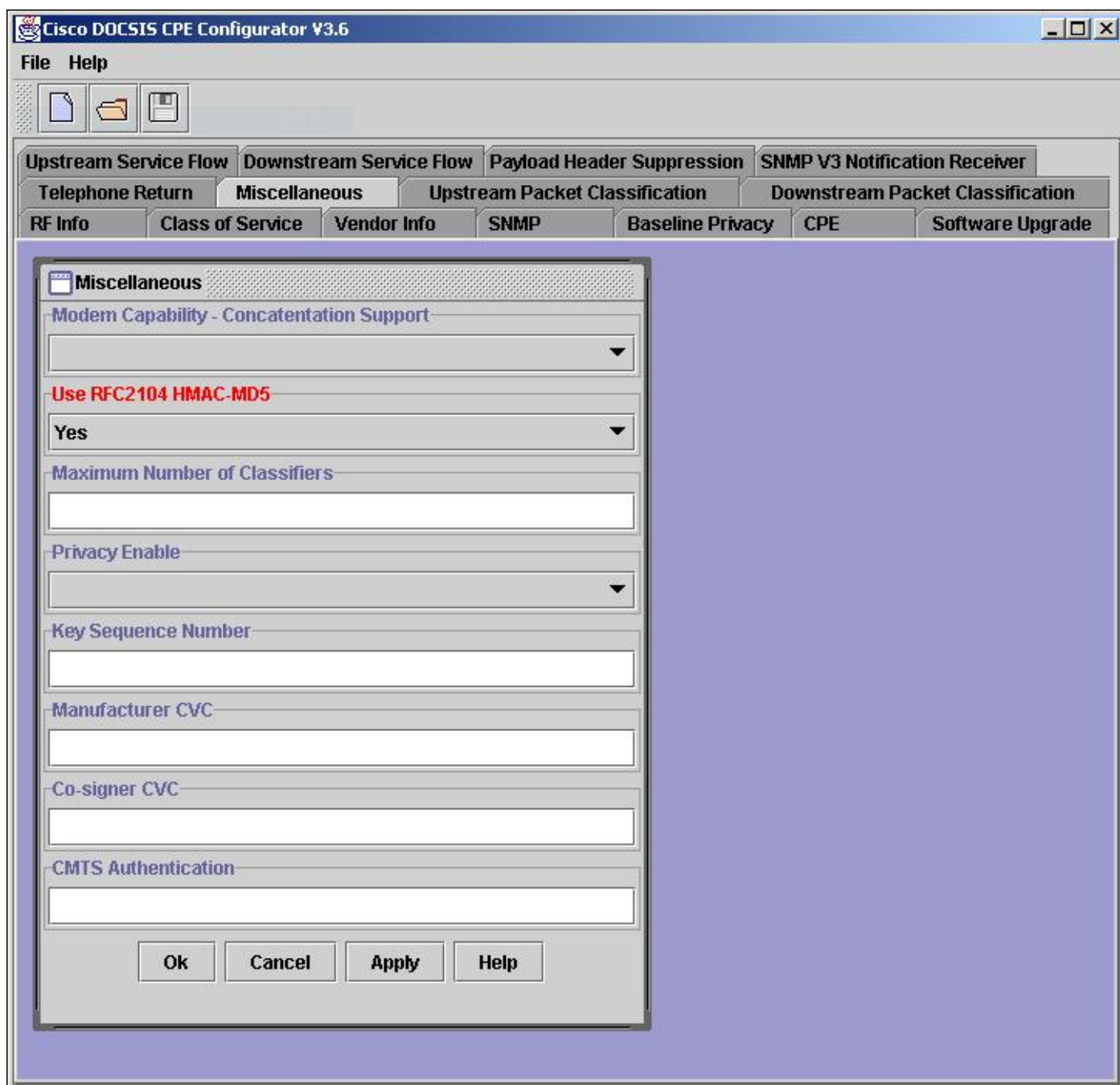
Este comando apareceu primeiramente na liberação 11.3 XA do Cisco IOS ® Software.

## Problema

Para verificar visualmente o segredo compartilhado de cabo no CMTS, verifique a configuração com o **comando show run**, segundo as indicações deste exemplo.

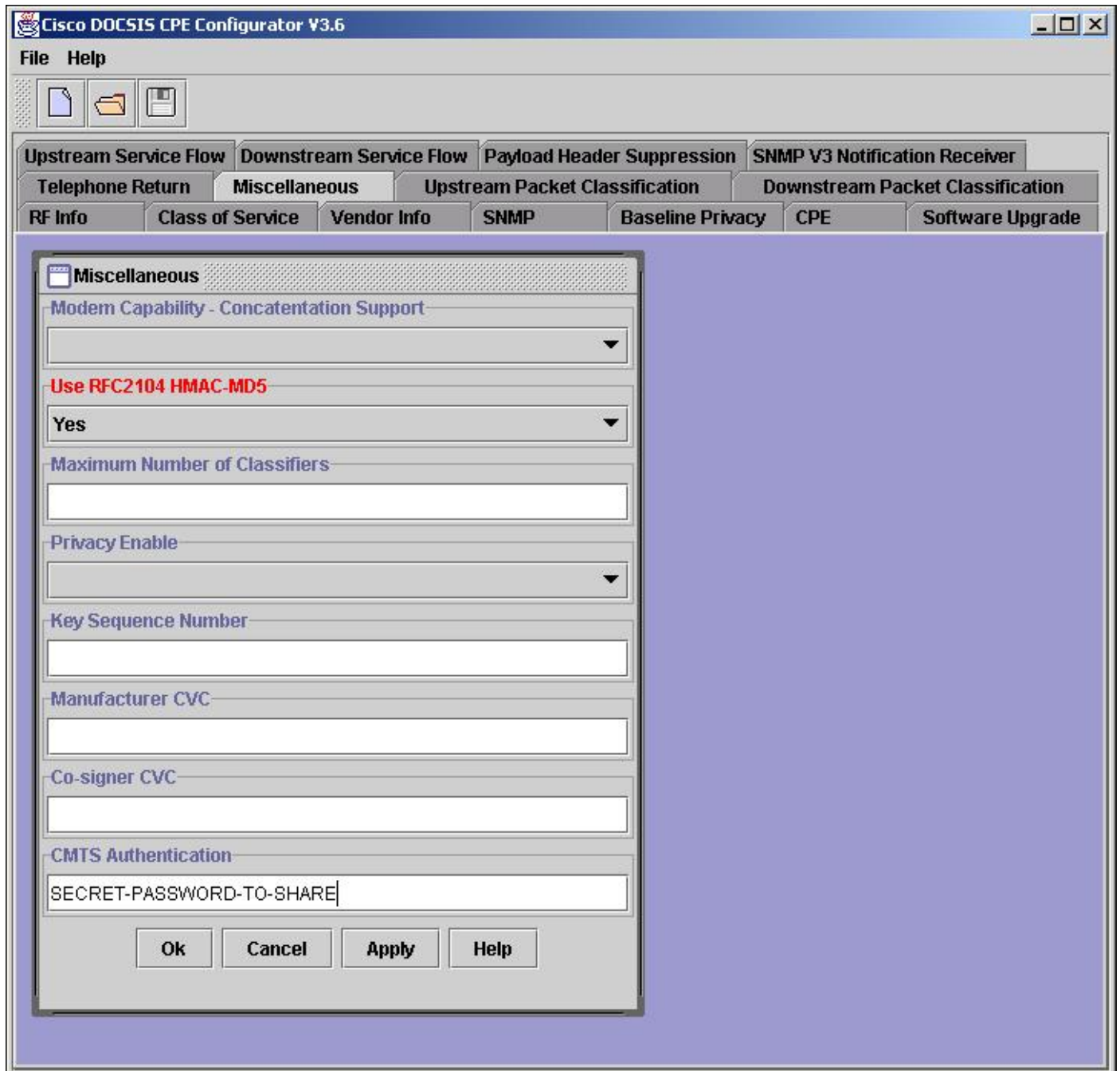
```
Router#show running-config interface Cable3/0 Building configuration... interface Cable3/0 ip address 10.1.1.1 255.255.255.0 no keepalive cable shared-secret SECRET-PASSWORD-TO-SHARE cable map-advance static cable downstream annex B cable downstream modulation 64qam cable downstream interleave-depth 32 cable downstream frequency 583250000 cable upstream 0 frequency 28000000 cable upstream 0 power-level 0 no cable upstream 0 shutdown cable dhcp-giaddr policy cable helper-address 192.168.101.3 !
```

Quando o Cisco DOCSIS CPE Configurator estiver usado para abrir e para ver o arquivo de configuração DOCSIS na pergunta, contudo, o segredo compartilhado de cabo (chamado autenticação de CMTS pelo configurador) não aparecer, segundo as indicações deste gráfico.



## Explicação

Pelo projeto, o Cisco DOCSIS CPE Configurator não indica o valor do campo da autenticação de CMTS quando um arquivo é aberto (para efeitos de segurança). Quando um arquivo novo é criado ou existente está atualizado para incluir a característica da autenticação de CMTS, contudo, o valor pode ser considerado enquanto essa sessão do Configurator é aberta e ativa. Uma vez a sessão do Configurator em um arquivo dado termina (o configurador é fechado ou um arquivo diferente é aberto), o valor da autenticação de CMTS não pode ser considerada outra vez.



**Nota:** Use o cuidado quando você overwrite arquivos existentes com o Cisco DOCSIS CPE Configurator. O valor da autenticação de CMTS pode ser corrompido overwriting um arquivo existente. Quando possível, adicionar a autenticação de CMTS a um arquivo existente, a seguir salvar a um nome de arquivo novo. Quando a reutilização do mesmo nome de arquivo é exigida, salvar o arquivo actualizado a um nome de arquivo diferente e termine a sessão do Configurator (retire o configurador ou abra um arquivo novo). Você pode emitir ferramentas dos comandos ou

do uso GUI do comando line interface(cli) mudar o nome de arquivo ao desejado, PRE-existente. No DOS, use os **comandos rename ou copy**; em UNIX, use o **comando mv**; ou o explorador dos inWindows, clica com o botão direito o arquivo e escolhe-o **rebatiza**.

## Informações Relacionadas

- [Consultivo de segurança Cisco: Cable Modem Termination System Authentication Bypass](#)
- [Troubleshooting de uBR Cable Modems Não Disponíveis On-Line](#)
- [Comandos universais dos recursos de banda larga](#)
- [Suporte Técnico e Documentação - Cisco Systems](#)